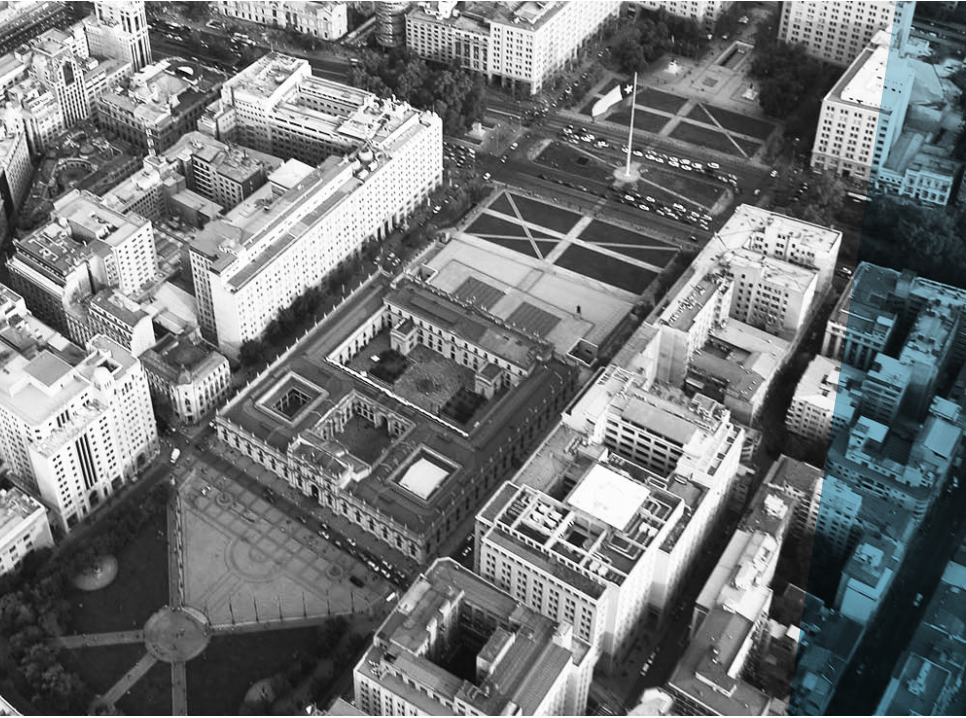


Marzo 2026



Informe del Estado de Operaciones del Gobierno General Trimestral

Cuarto trimestre 2025



DIRECCIÓN DE PRESUPUESTOS

Créditos

Publicación de la Dirección de Presupuestos
del Ministerio de Hacienda

Todos los derechos reservados
Registro de propiedad intelectual

Fecha de publicación: marzo 2026



ÍNDICE

I. INTRODUCCIÓN	4
II. RESULTADOS	5
II.1 Balance/Endeudamiento neto	5
II.2 Ingresos	7
II.3 Gastos	10
III. ANEXOS	13
III.1 Cobertura y revisiones de cifras	13
III.2 Marco metodológico	15

Tablas y gráficos

Tabla 1: Balance/Endeudamiento neto del Gobierno General, cuarto trimestre de 2025	5
Tabla 2: Ingresos del Gobierno General, cuarto trimestre de 2025	7
Tabla 3: Ingresos totales municipales al cuarto trimestre de 2025	9
Tabla 4: Gastos del Gobierno General, cuarto trimestre de 2025	10
Tabla 5: Gastos totales municipales al cuarto trimestre de 2025	12
Tabla 6: Revisión ingresos municipales, últimos dos trimestres respecto a la versión anterior	13
Tabla 7: Revisión gastos municipales, últimos dos trimestres respecto a la versión anterior	14
Gráfico 1: Balance/Endeudamiento neto de municipalidades	6
Gráfico 2: Balance/Endeudamiento neto del Gobierno General	7
Gráfico 3: Ingresos totales	8



I. INTRODUCCIÓN

La Dirección de Presupuestos (Dipres) pone a disposición de la ciudadanía el “Estado de Operaciones del Gobierno General Trimestral” al cuarto trimestre de 2025, con el propósito de contribuir al acceso de información estadística oportuna y transparente que permita una mejor evaluación de la situación fiscal.

Este reporte permite ampliar la cobertura institucional al agregar los gobiernos locales (municipalidades) a las estadísticas existentes del estado de operaciones del Gobierno Central, con las consolidaciones respectivas. Tiene un desfase de publicación de tres meses una vez cerrado el período.

Para la elaboración del estado de operaciones del Gobierno General trimestral se utiliza como fuente de información de los gobiernos locales, la Situación Presupuestaria Sector Municipal¹ de la Contraloría General de la República (CGR), junto a la última versión disponible del informe trimestral de ejecución presupuestaria del Gobierno Central elaborado por la Dipres².

Es así como en el contexto del compromiso adquirido con el Fondo Monetario Internacional (FMI) -en la adopción de las Normas de Divulgación de Datos (NEDD Plus, por sus siglas en inglés)- este informe cumple con las mejores prácticas internacionales en cuanto a la cobertura institucional del Gobierno, periodicidad y desfase de publicación³.

1 <https://www.contraloria.cl/web/cgr/base-de-datos-municipales>

2 https://www.dipres.gob.cl/598/articles-369688_doc_pdf_Presentacion_IT.pdf

3 El Fondo Monetario Internacional (FMI) ha adoptado medidas para fomentar normas de carácter voluntario para la divulgación de datos económicos y financieros. Las Normas Especiales para la Divulgación de Datos (NEDD Plus) fueron establecidas en el año 2012, como un nivel superior con el fin de subsanar deficiencias de los datos detectadas durante la crisis financiera internacional. Estas normas han sido adoptadas por los países con los mejores estándares en calidad de información. Chile pertenece a este selecto grupo de países a partir del 20 de marzo de 2020.

II. RESULTADOS

II.1 Balance/Endeudamiento neto

- El resultado del Gobierno General para el cuarto trimestre del año 2025 registró un déficit de \$3.227.372 millones (1,0% del PIB⁴), acumulando en el último año un déficit de \$9.275.947 millones, que representó un 2,7% del PIB (ver Tabla 1).
- A su vez, el Gobierno Central⁵ registró un déficit de \$2.797.652 millones para el cuarto trimestre del año 2025 (0,8% del PIB), acumulando un déficit de \$9.525.510 millones (2,8% del PIB) durante el último año (ver Tabla 1).
- Por su parte, las municipalidades⁶ mostraron un déficit de \$429.719 millones para el cuarto trimestre de 2025, acumulando en el último año un superávit de \$249.562 millones, que representó un 0,1% del PIB (ver Tabla 1).

Tabla 1: Balance/Endeudamiento neto del Gobierno General, cuarto trimestre de 2025⁷

Moneda nacional + moneda extranjera, en millones de pesos de cada año

	2024		2025		2025 4T	
	Valor nominal	% del PIB	Valor nominal	% del PIB	Valor nominal	% del PIB
Balance/Endeudamiento neto						
Gobierno Central (1)	-8.880.648	-2,8	-9.525.510	-2,8	-2.797.652	-0,8
Municipalidades (2)	92.669	0,0	249.562	0,1	-429.719	-0,1
Gobierno General (1) + (2)	-8.787.979	-2,8	-9.275.947	-2,7	-3.227.372	-1,0

Fuente: Dipres.

- En el cuarto trimestre de 2025 las municipalidades presentaron un déficit equivalente a 0,13% del PIB, igual al observado en el mismo período del año anterior (ver Gráfico 1). Influyó en este resultado la caída de los ingresos no consolidados, 3,1% en términos reales respecto al mismo trimestre del año previo (ver Tabla 2), mientras que los gastos no consolidados se redujeron en un 2,6% en términos reales en el mismo período (ver Tabla 4).

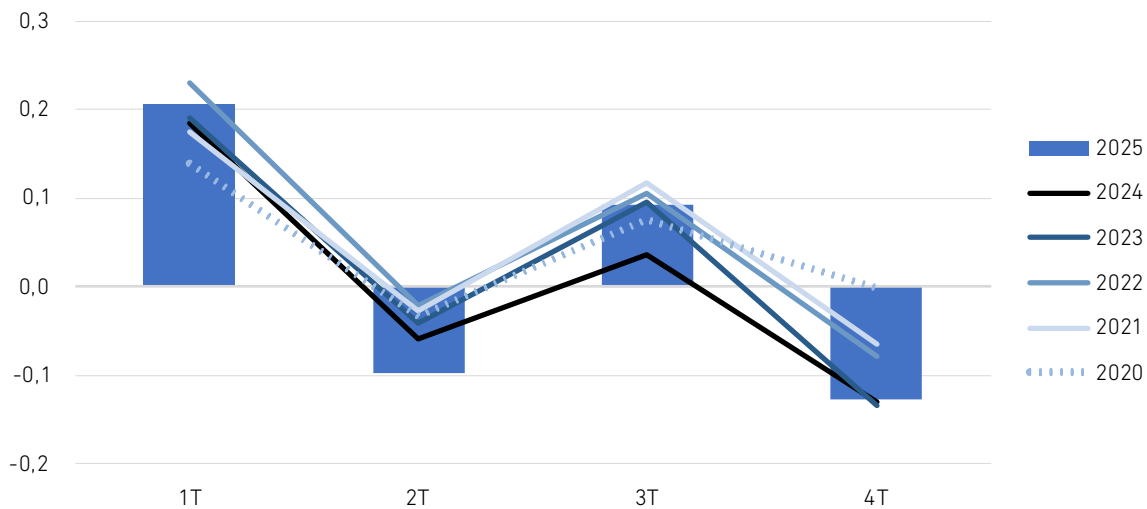
4 Las cifras expresadas como porcentaje del PIB para el año 2025, al igual que en el último "Informe de Ejecución del Gobierno Central", utilizan la estimación para el año reportado en el Informe de Finanzas Públicas del cuarto trimestre de 2025.

5 El Gobierno Central, a diferencia de los reportes mensuales y trimestrales, incluye el bono electrónico Fonasa. Este se refiere a los copagos que los afiliados al Fondo Nacional de Salud han pagado directamente a los prestadores asociados a la Modalidad de Libre Elección. Las Estadísticas de las Finanzas Públicas agregan este monto tanto en los ingresos (Otros ingresos) como en los gastos (Prestaciones previsionales) del Gobierno Central Presupuestario, no afectando el Resultado operativo neto y, por consiguiente, el Préstamo neto/Endeudamiento neto.

6 La cobertura, referida al número de municipalidades que reportan información respecto al total, varía acorde al desfase de tiempo de la entrega de información, lo que se traduce en revisiones de cifras de los trimestres previos. Para más detalles, ver anexo III.1 Cobertura y revisiones de cifras.

7 Cifras consolidadas.

Gráfico 1: Balance/Endeudamiento neto de municipalidades
(Porcentaje del PIB)



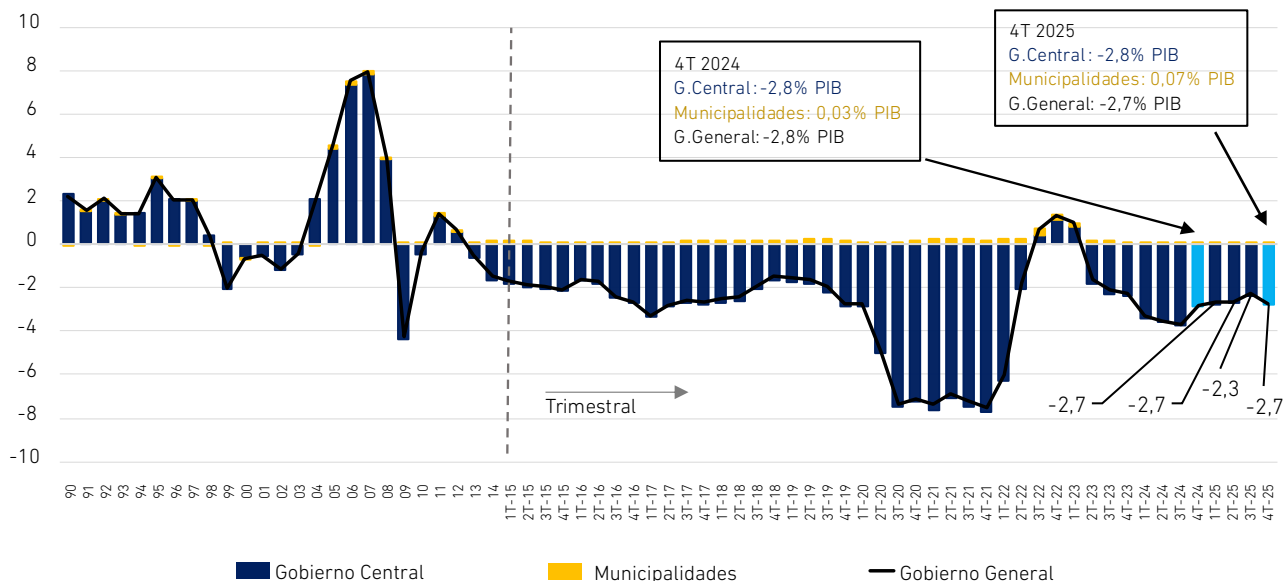
Fuente: Dipres.

• Para tener una perspectiva histórica, el Gráfico 2 muestra desde el año 1990 el Balance anual del Gobierno General consolidado y la contribución respectiva del Gobierno Central y las municipalidades y, a partir del año 2015, los años móviles respectivos en frecuencia trimestral. Se observa que el balance del Gobierno General durante el año móvil terminado en el cuarto trimestre de 2025 presentó un déficit superior al del trimestre anterior. Esta evolución se explica por

la disminución de los ingresos del Gobierno Central, que registraron una variación real anual de -3,5% en el último trimestre (ver Tabla 2), alcanzando el último año móvil un 21,7% del PIB, cifra inferior a lo observado el trimestre previo (22,2% al tercer trimestre 2025). Asimismo, los gastos del Gobierno Central mostraron un incremento real anual de 5,0% en el último trimestre (ver Tabla 4), alcanzando un 24,5% del PIB durante el último año móvil, (similar al observado en el trimestre anterior)⁸.

⁸ Para detalles de los ingresos y gastos totales del Gobierno Central observados en cada trimestre de los años móviles, consultar archivo Excel asociado a este informe, hoja "Serie_Trim_GC".

Gráfico 2: Balance/Endeudamiento neto del Gobierno General
(Porcentaje del PIB, suma móvil anual)



Fuente: Dipres.

II.2 Ingresos

• Los ingresos del Gobierno General alcanzaron en el cuarto trimestre de 2025 un total de \$20.626.089 millones (6,1% del PIB), con una variación real de -3,4% respecto del mismo trimestre del año previo. En esta disminución, 3,3 puntos porcentuales (pp.)

se explican por el Gobierno Central, 0,5 pp. por las municipalidades y el efecto negativo de 0,4 pp. por las transferencias consolidables entre estos sectores institucionales (ver Tabla 2).

Tabla 2: Ingresos del Gobierno General, cuarto trimestre de 2025⁹

Moneda nacional + moneda extranjera, en millones de pesos

	2025 4T				2025			
	Valor nominal	% del PIB	Var. real anual (%)	Incid. (%)	Valor nominal	% del PIB	Var. real anual (%)	Incid. (%)
Ingresos totales								
Gobierno Central (1)	18.986.359	5,6	-3,5	-3,3	73.416.241	21,7	3,7	3,4
Municipalidades (2)	3.171.589	0,9	-3,1	-0,5	13.175.368	3,9	-0,8	-0,1
Transferencias consolidables (3)	1.531.859	0,5	-5,0	-0,4	6.170.986	1,8	-2,9	-0,2
Gobierno General (1) + (2) - (3)	20.626.089	6,1	-3,4	-3,4	80.420.624	23,8	3,5	3,5

Fuente: Dipres.

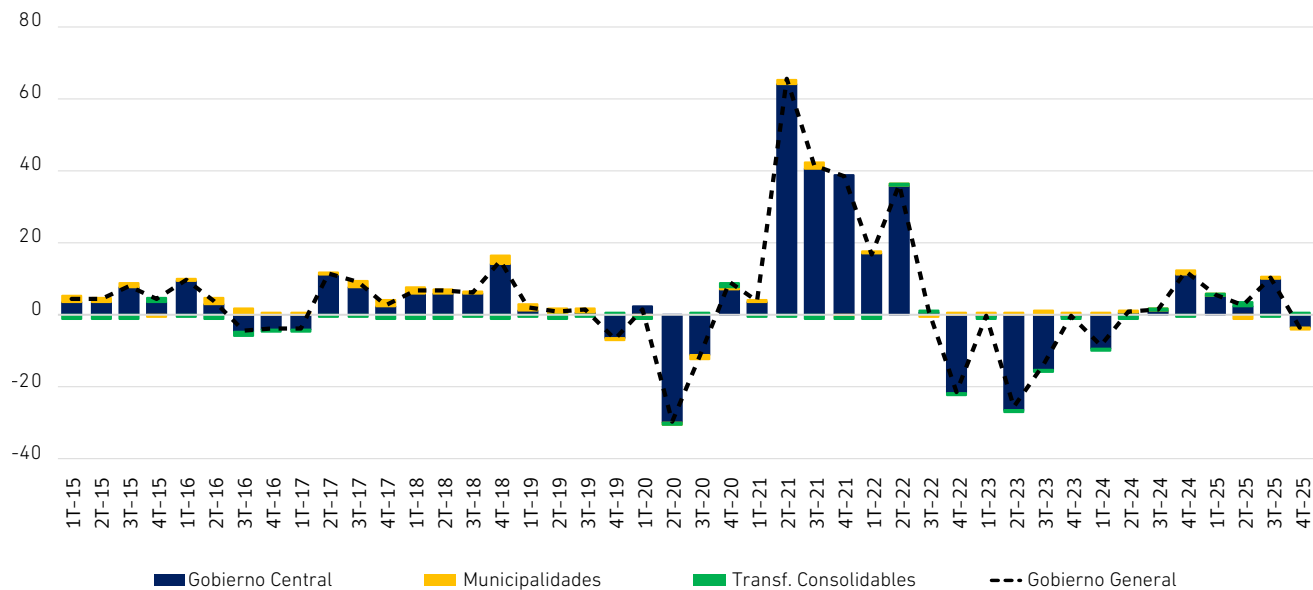
9 Las cifras del Gobierno General excluyen las transferencias consolidables entre Gobierno Central y municipalidades identificadas en la misma tabla. Respecto a las cifras del Gobierno Central, estas incluyen el bono electrónico Fonasa, que consiste en los copagos que los afiliados al Fondo Nacional de Salud han pagado directamente a los prestadores asociados a la Modalidad de Libre Elección.

• Para una perspectiva histórica, el Gráfico 3 muestra desde el año 2015 la variación real anual de los ingresos totales del Gobierno General y las contribuciones del Gobierno Central, municipalidades y las transferencias consolidables. En el último trimestre se observa que los ingresos del Gobierno General presentan una variación real de -3,4% en

comparación con el mismo período del año anterior, lo que contrasta con el crecimiento observado en trimestres previos. Esta disminución se explica por la caída de los ingresos del Gobierno Central y de las municipalidades, los cuales registraron variaciones reales anuales de -3,5% (incidencia de -3,3 pp.) y -3,1% (incidencia de -0,5 pp.), respectivamente (ver Tabla 2).

Gráfico 3: Ingresos totales

(Variación anual real, porcentaje)



Fuente: Dipres.

• La caída de los ingresos del Gobierno Central en el cuarto trimestre de 2025, en comparación con el mismo período del año anterior, se explica principalmente por la disminución de los ingresos tributarios. Esto contrasta con el aumento de los ingresos observado al cierre del año, explicado por el dinamismo de la recaudación tributaria durante los primeros tres trimestres, impulsado en gran medida por la mayor tributación proveniente de la minería privada (GMP10) y el Impuesto al Valor Agregado (IVA). También contribuyeron a este resultado las

imposiciones previsionales y las transferencias provenientes de Codelco¹⁰.

• En los ingresos municipales no consolidados, al cierre del año 2025 destacó el impacto negativo del rubro Donaciones, con una disminución en términos reales de 5,3% e incidencia de -1,8 pp. Esta caída fue parcialmente compensada por el incremento de los Ingresos de operación y Otros ingresos, con crecimientos reales anuales de 4,5% y 6,2%, e incidencias de 0,7 pp. y 0,4 pp., respectivamente (ver Tabla 3).

¹⁰ Para un análisis más detallado, ver "Informe de Ejecución del Gobierno Central, Cuarto Trimestre 2025", https://www.dipres.gob.cl/598/articles-369688_doc_pdf_Presentacion_IT.pdf

Tabla 3: Ingresos totales municipales al cuarto trimestre de 2025

Valores en millones de pesos de cada año

	2024	2025			
	Valor nominal	Valor nominal	Participación	Var. real anual (%)	Incid. (%)
Ingresos tributarios netos	5.405.277	5.639.237	42,8	0,1	0,0
Patentes, derechos de aseo y otros derechos	1.767.550	1.908.223	14,5	3,4	0,5
Permisos y licencias	1.093.258	1.117.248	8,5	-2,3	-0,2
Participación en impuesto territorial	953.378	1.023.551	7,8	3,2	0,2
Fondo Común Municipal	1.590.002	1.588.778	12,1	-3,9	-0,5
Otros tributos	1.089	1.438	0,0	26,5	0,0
Donaciones (1)	4.330.465	4.272.393	32,4	-5,3	-1,8
Rentas de la propiedad	83.633	90.094	0,7	3,4	0,0
Ingresos de operación (1)	2.106.407	2.293.811	17,4	4,5	0,7
Otros ingresos	789.005	873.326	6,6	6,2	0,4
Venta de activos físicos	27.045	6.507	0,0	-76,9	-0,2
Ingresos totales municipalidades	12.741.832	13.175.368	100,0	-0,8	-0,8

(1) Incluye transacciones consolidables con el Gobierno Central Total.

Fuente: Dipres.

II.3 Gastos

- Los gastos del Gobierno General para el cuarto trimestre de 2025 fueron de \$23.853.461 millones, representando un 7,0% del PIB del período, con un aumento real de 4,4% respecto al mismo trimestre del año anterior. En este aumento, 4,5 pp. son explicados por el Gobierno Central, -0,4 pp. por las municipalidades y el efecto negativo de 0,4 pp. por las transferencias consolidables entre estos sectores institucionales (ver Tabla 4).

Tabla 4: Gastos del Gobierno General, cuarto trimestre de 2025¹¹

Moneda nacional + moneda extranjera, en millones de pesos

	2025 4T				2025			
	Valor nominal	% del PIB	Var. real anual (%)	Incid. (%)	Valor nominal	% del PIB	Var. real anual (%)	Incid. (%)
Gastos totales								
Gobierno Central (1)	21.784.012	6,4	5,0	4,5	82.941.751	24,5	3,6	3,3
Municipalidades (2)	3.601.308	1,1	-2,6	-0,4	12.925.806	3,8	-1,9	-0,3
Transferencias consolidables (3)	1.531.859	0,5	-5,0	-0,4	6.170.986	1,8	-2,9	-0,2
Gobierno General (1) + (2) - (3)	23.853.461	7,0	4,4	4,4	89.696.571	26,5	3,3	3,3

Fuente: Dipres.

- El incremento del gasto del Gobierno Central al cuarto trimestre de 2025 se explica tanto por el crecimiento del gasto corriente como del gasto de capital. En el gasto corriente, destaca el sector Salud, debido a mayores avances en la ejecución de los gastos de producción de los Servicios de Salud, a un mayor gasto en personal asociados a profesionales del Período de Asistencia Obligatoria (PAO), al personal médico y no médico incorporado durante 2024, y a la implementación de la estrategia de Recursos Extraordinarios para Listas de Espera (RELE) en los Servicios de Salud. En Educación, el aumento se explica por mayores gastos en personal derivados del traspaso de los servicios educativos a los Servicios Locales de Educación, y en menor medida por una mayor ejecución del financiamiento institucional para la gratuidad, en el programa de alimentación escolar y en becas de mantención de educación superior. En Trabajo y Previsión Social, el incremento se explica por una mayor ejecución en la Pensión Garantizada Universal (PGU) (Ley N°21.419¹²) y Pensiones Básicas Solidarias de Invalidez. En Defensa Nacional, el aumento se explica por los mayores gastos en personal en la Dirección General de Aeronáutica Civil y en el Ejército. Estos aumentos fueron parcialmente compensados por la disminución del gasto del Ministerio del Interior, explicado por el traspaso de servicios al nuevo Ministerio de Seguridad Pública, los que a partir de abril se consultan en la ejecución del nuevo ministerio creado. En cuanto al gasto de capital, destacan las mayores inversiones en el Ministerio de Obras Públicas y, en menor medida, una mayor ejecución de las transferencias de capital de la Dirección General de Obras Públicas. En el Ministerio de Vivienda y Urbanismo, el aumento se explica debido

¹¹ Las cifras del Gobierno General excluyen las transferencias consolidables entre Gobierno Central y municipalidades identificadas en la misma tabla. Respecto a las cifras del Gobierno Central, estas incluyen el bono electrónico Fonasa, que consiste en los copagos que los afiliados al Fondo Nacional de Salud han pagado directamente a los prestadores asociados a la Modalidad de Libre Elección.

¹² <https://www.bcn.cl/leychile/navegar?idNorma=1171923>

a una mayor ejecución en transferencias de capital en el marco del Plan de Emergencia Habitacional, en Subsidios Rurales acorde con el avance de obras, y en Subsidios de Arriendo asociados a beneficiarios adultos mayores y personas con discapacidades. El crecimiento del financiamiento a Gobiernos Regionales está explicado por una mayor celeridad en el proceso de apertura de los presupuestos iniciales de los Gobiernos Regionales, incidido también, por la mayor cartera de proyectos en ejecución. En contraste, el Ministerio de Salud presenta una disminución del gasto de capital, explicada por una menor ejecución en iniciativas de inversión de los Servicios de Salud, acorde con los flujos de los proyectos en ejecución. Por su parte, el Ministerio del Interior registra una disminución del gasto de capital, debido principalmente a una menor ejecución en transferencias de capital

de la Subsecretaría de Desarrollo Regional y Administrativo (SUBDERE) hacia municipalidades, destinadas a las iniciativas del Programa de Mejoramiento Urbano y Equipamiento Comunal, y del Programa Mejoramiento de Barrios¹³.

- En tanto, el gasto de las municipalidades al cuarto trimestre de 2025 registró una disminución en términos reales de 1,9% en relación con el mismo período de 2024, presentando una incidencia de -0,3 pp. en el total del Gobierno General (ver Tabla 4). Destacó el impacto negativo de Gastos en personal (disminución real de 2,4%, incidencia de -1,3 pp.), seguido de la categoría Inversión (disminución real de 9,8%, incidencia de -0,6 pp.), compensado en parte por Gastos en bienes y servicios de consumo (crecimiento real de 0,7%, incidencia de 0,2 pp.) (ver Tabla 5).

13 Para un análisis más detallado, ver "Informe de Ejecución del Gobierno Central, Cuarto Trimestre 2025", https://www.dipres.gob.cl/598/articles-369688_doc_pdf_Presentacion_IT.pdf

Tabla 5: Gastos totales municipales al cuarto trimestre de 2025

Valores en millones de pesos de cada año

	2024	2025			
	Valor nominal	Valor nominal	Participación	Var. real anual (%)	Incid. (%)
Gastos en personal	6.745.422	6.861.810	53,1	-2,4	-1,3
Remuneración planta	3.369.720	3.368.244	26,1	-4,1	-1,1
Remuneración contrata	1.461.640	1.592.129	12,3	4,6	0,5
Otras remuneraciones	1.310.775	1.247.126	9,6	-8,7	-0,9
Otros gastos	603.287	654.311	5,1	4,1	0,2
Gastos en bienes y servicios de consumo	3.120.202	3.270.620	25,3	0,7	0,2
Servicios generales (1)	1.529.556	1.639.336	12,7	2,9	0,4
Servicios básicos (2)	459.612	514.774	4,0	7,5	0,3
Materiales de uso o consumo	416.240	418.194	3,2	-3,5	-0,1
Arriendos	193.009	199.000	1,5	-1,0	0,0
Resto	521.785	499.316	3,9	-8,1	-0,3
Intereses	1.311	1.983	0,0	45,2	0,0
Subsidios y donaciones (3)	1.701.874	1.736.179	13,4	-2,1	-0,3
Prestaciones previsionales	148.991	156.096	1,2	0,5	0,0
Otros gastos	113.377	131.147	1,0	11,0	0,1
Inversión	802.650	754.282	5,8	-9,8	-0,6
Transferencias de capital (4)	15.335	13.689	0,1	-14,4	0,0
Gastos totales municipalidades	12.649.162	12.925.806	100,0	-1,9	-1,9

(1) Servicios generales se refiere principalmente a gastos en servicios de aseo, de vigilancia, mantención de jardines, alumbrado público y señaléticas.

(2) Servicios básicos se refiere a gastos en servicios de agua, electricidad, gas, correo, telefonía fija y celular, internet y enlaces de telecomunicaciones.

(3) La consolidación en esta línea de gasto incluye la reducción de los ingresos por concepto de transferencias corrientes de otras entidades públicas. Para más detalles de los montos involucrados en las transferencias consolidables, consultar archivo Excel asociado a este informe, en las hojas con las cifras trimestrales.

(4) Incluye transacciones consolidables con el Gobierno Central Total.

Fuente: Dipres.

III. ANEXOS

III.1 Cobertura y revisiones de cifras

Cuarto trimestre de 2025

De un total de 345 municipalidades, 29 no reportaron antecedentes a diciembre de 2025¹⁴. Como es habitual, y para evitar distorsiones en el comportamiento de las series de tiempo, los datos faltantes se imputan en base a su comportamiento histórico.

Segundo y tercer trimestre de 2025

Las siguientes tablas presentan las revisiones de cifras municipales para el segundo y tercer trimestre de 2025, respecto a la última publicación de diciembre recién pasado. Las revisiones de cifras se justifican por la actualización de información histórica por parte de la fuente de datos de las municipalidades.

La actualización incluye información adicional de 3 municipalidades en el segundo trimestre de 2025, y 19 en el tercer trimestre de 2025, alcanzando a la fecha una cobertura del 100% en ambos períodos.

De este modo, para los ingresos totales se presenta una revisión a la baja de 0,1 pp. en el segundo trimestre de 2025, mientras que para el tercer trimestre se presenta una revisión al alza de 0,3 pp. (ver Tabla 6). Para los gastos totales, se presenta una revisión al alza de 0,1 pp. para el segundo trimestre de 2025, mientras que para el tercer trimestre se presenta una revisión a la baja de 0,3 pp. (ver Tabla 7).

Tabla 6: Revisión ingresos municipales, últimos dos trimestres respecto a la versión anterior (1)

	2025 2T		2025 3T	
	Revisión (MM\$)	Incidencia	Revisión (MM\$)	Incidencia
Ingresos tributarios netos	-3.116	-0,1	8.655	0,2
Patentes, derechos de aseo y otros derechos	-338	0,0	4.306	0,1
Permisos y licencias	-129	0,0	-191	0,0
Participación en impuesto territorial	-1.354	0,0	1.435	0,0
Fondo común municipal	-1.294	0,0	2.828	0,1
Otros tributos	0	0,0	277	0,0
Donaciones	105	0,0	-1.522	0,0
Rentas de la propiedad	-8	0,0	-130	0,0
Ingresos de operación	204	0,0	1.566	0,0
Otros ingresos	546	0,0	322	0,0
Venta de activos físicos	0	0,0	-19	0,0
Ingresos totales municipalidades	-2.268	-0,1	8.871	0,3

(1) Para revisar cifras de la versión anterior: <http://www.dipres.cl/598/w3-propertyvalue-25270.html>

Fuente: Dipres.

¹⁴ Para más detalle del procedimiento frente a datos faltantes, ver anexo III.2 Marco metodológico.

Tabla 7: Revisión gastos municipales, últimos dos trimestres respecto a la versión anterior (1)

	2025 2T		2025 3T	
	Revisión (MM\$)	Incidencia	Revisión (MM\$)	Incidencia
Gastos en personal	312	0,0	-418	0,0
Remuneración planta	-13	0,0	-1.131	0,0
Remuneración contrata	285	0,0	1.397	0,0
Otras remuneraciones	35	0,0	-346	0,0
Otros gastos	6	0,0	-338	0,0
Gastos en bienes y servicios de consumo	1.151	0,0	-21	0,0
Servicios generales (2)	792	0,0	1.902	0,1
Servicios básicos (3)	169	0,0	-432	0,0
Materiales de uso o consumo	118	0,0	-807	0,0
Arriendos	100	0,0	-78	0,0
Resto	-29	0,0	-605	0,0
Intereses	-4	0,0	-12	0,0
Subsidios y donaciones	302	0,0	-6.938	-0,2
Prestaciones previsionales	325	0,0	-83	0,0
Otros gastos	9	0,0	-471	0,0
Inversión	227	0,0	-1.846	-0,1
Transferencias de capital	0	0,0	-27	0,0
Gastos totales municipalidades	2.322	0,1	-9.815	-0,3

(1) Para revisar cifras de la versión anterior: <http://www.dipres.cl/598/w3-propertyvalue-25270.html>

(2) Servicios generales se refiere principalmente a gastos en servicios de aseo, de vigilancia, mantención de jardines, alumbrado público y señaléticas.

(3) Servicios básicos se refiere a gastos en servicios de agua, electricidad, gas, correo, telefonía fija y celular, internet y enlaces de telecomunicaciones.

Fuente: Dipres.

III.2 Marco metodológico

Los antecedentes que se presentan toman como referencia los aspectos conceptuales del Manual de Estadísticas de Finanzas Públicas del FMI 2001, incorporando algunas actualizaciones del nuevo manual publicado en 2014.

El Gobierno General está conformado por el Gobierno Central -que incluye las instituciones asociadas a los tres poderes del Estado: el Ejecutivo, con los ministerios y servicios dependientes de estos; el Poder Legislativo, correspondiente al Congreso Nacional; y el Poder Judicial- más las municipalidades, con la correspondiente consolidación institucional de cifras, proceso que se detalla más adelante.

Respecto a la cobertura, esta incluye a todas las municipalidades del país y considera también las áreas distintas a la gestión municipal, vale decir, se incorporan educación, salud y cementerios, excluyendo las corporaciones municipales.

Las estadísticas municipales se han construido sobre la base de la "Situación Presupuestaria Sector Municipal", elaborada por la Contraloría General de la República, que incluye un resumen de las operaciones a nivel nacional y por áreas denominadas gestión municipal, educación, salud y cementerios.

La apertura de ingresos y gastos que se presenta corresponde a la clasificación económica, compatible con la del Gobierno Central. Las operaciones de las municipalidades están consolidadas, es decir, se han eliminado las duplicaciones originadas en la

aplicación del Fondo Común Municipal, mecanismo de redistribución de ingresos destinado a apoyar financieramente a las municipalidades con menores recursos. Este fondo contiene aportes de los ingresos municipales percibidos por concepto de impuesto territorial, permisos de circulación, patentes municipales, además de transferencias y aportes provenientes del Fisco.

La información se presenta en series trimestrales desde 2017. Esto complementa la información anual existente para el período 1990-2016. En su procesamiento se han aplicado las mismas bases de valoración y metodología utilizadas para el resto de las instituciones de gobierno.

El cierre estadístico de este informe incluye la revisión de cifras a la última ejecución mensual publicada.

A la fecha de corte de cada informe, la información presupuestaria de municipalidades presenta datos faltantes debido al desfase en la entrega por parte de estas. Para evitar distorsiones en la información agregada producto de la menor cobertura, los datos faltantes son imputados, manteniendo las propiedades estadísticas de las series.

En la medida que las municipalidades reportan la información faltante de entregas previas, esta se incorpora en las estadísticas del período respectivo. Además de lo anterior, existen correcciones de cifras históricas de la fuente. Por estas razones, las cifras del Estado de Operaciones del Gobierno General están sujetas a revisión en cada nueva publicación.

