

INFORME DE EJECUCIÓN PRESUPUESTARIA MENSUAL^{1,2,3} Noviembre 2024

Destacados:

- **Los ingresos del Gobierno Central Total en noviembre aumentaron un 20,9% real anual** en comparación con el mismo mes del año anterior, siguiendo la **tendencia al alza registrada en meses anteriores** (+11,0% y +14,8% anual, respectivamente). Los **ingresos tributarios aumentaron un 20,7% anual**, donde **destaca el aumento del pago de impuestos de la minería privada (+273,2% anual)** que, además de la baja base de comparación, crece impulsada por el efecto de la Ley de Royalty y el mayor precio del cobre en los pagos provisionales mensuales, que se expanden 87,2% anual. Adicionalmente, **todos los componentes de ingresos no tributarios se acercan a las variaciones de dos dígitos**, con excepción de rentas de la propiedad
- El **Gasto Presupuestario en noviembre registró un acotado crecimiento real anual de 3,0%** (comparado con un 11,8% registrado en octubre). Así, el **Gasto Presupuestario acumulado a noviembre registró un crecimiento real acumulado de 5,8%** respecto al mismo período de 2023. Mientras el Gasto Corriente (gasto que afecta el patrimonio neto) aumentó un 4,8%, el Gasto de Capital (gasto presupuestario en activos no financieros) lo hizo en 12,5% real.
- **La ejecución del Gasto Presupuestario a noviembre tuvo un avance de 89,2% de la Ley Aprobada**, lo que se compara con un 88,1% el año 2023 en el mismo período, la diferencia en la mayor ejecución para 2024 recae en un mayor grado de avance del Gasto de Capital. En detalle, Gasto Corriente y Gasto de Capital tuvieron avances por 91,9% (92,8% para el año 2023 en el mismo período) y 74,5% (65,0% el año 2023 en el mismo período), respectivamente. Este último corresponde al mayor porcentaje de avance en Gasto de Capital desde 2019.
- **A noviembre, se observó un déficit de 2,7% del PIB³, correspondiente a \$8.210.261 millones.** En detalle, el Gobierno Central Total ha recaudado \$60.381.321 millones, y se han ejecutado gastos por \$68.591.582 millones.

Balance del Gobierno Central Total (millones de pesos y % del PIB)

	nov-2024		ene-nov 2024	
	MM\$	% del PIB	MM\$	% del PIB
Ingresos	5.592.446	1,8	60.381.321	19,6
Gastos	6.058.344	2,0	68.591.582	22,3
Balance	-465.898	-0,2	-8.210.261	-2,7

- La ejecución acumulada en 12 meses móviles del Gobierno Central Total a noviembre registró ingresos totales en torno a 21,9% del PIB y gastos equivalentes a 25,3% del PIB. Así, el Balance Efectivo del Gobierno Central Total representa un déficit acumulado en 12 meses de 3,4% del PIB⁴.

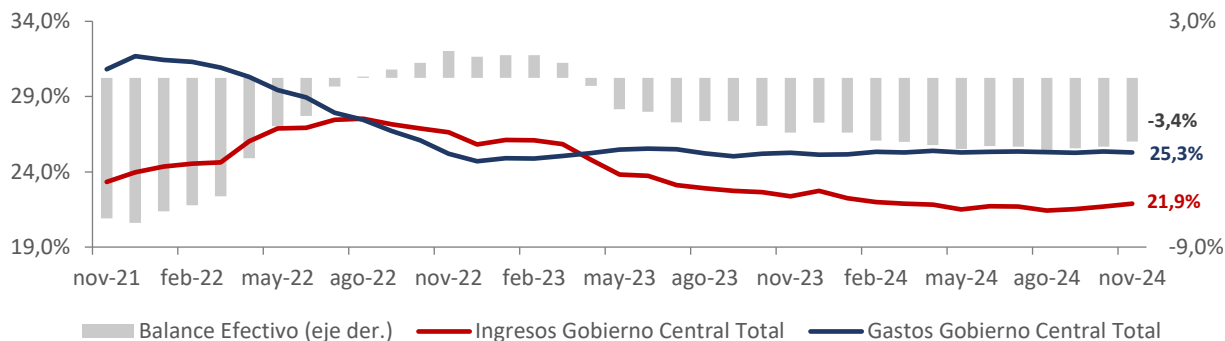
¹ Cierre estadístico: 27 de diciembre de 2024. Los datos presentados se encuentran sujetos a revisiones en entregas posteriores.

² La inflación utilizada para el cálculo de las variaciones reales anuales 2024 proviene de la [serie referencial base 2023 del Índice de Precios al Consumidor \(IPC\)](#) reportado por el Instituto Nacional de Estadísticas (INE).

³ La cifra de PIB utilizado en este informe corresponde a la estimación realizada para 2024 en el [JFP del tercer trimestre de 2024](#).

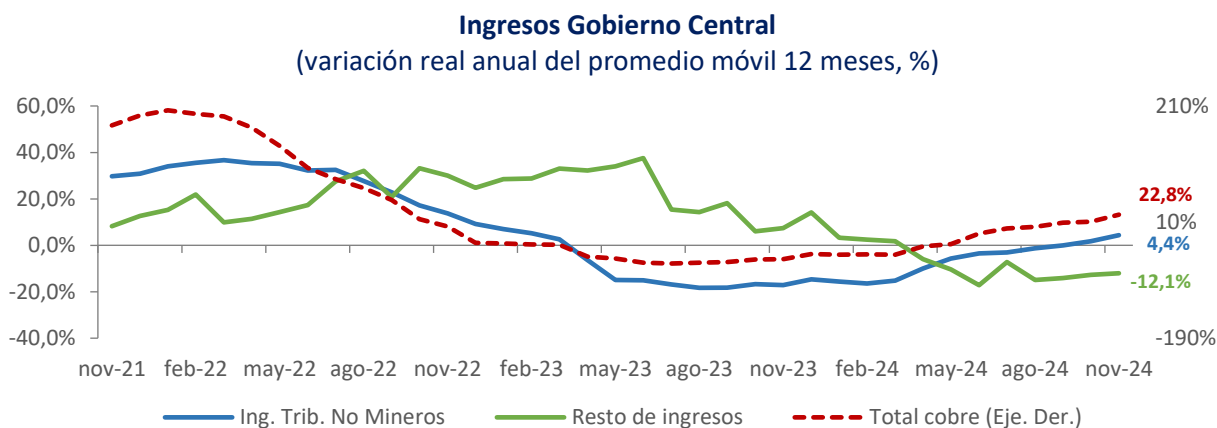
⁴ El dato del Balance Efectivo del Gobierno Central Total acumulado ene-nov 2024 (-2,7% del PIB) difiere del déficit acumulado en 12 meses (-3,4% del PIB) ya que este último, por definición, considera además el mes de diciembre 2023.

Ingresos, Gastos y Balance del Gobierno Central Total (acumulado en 12 meses móviles, % del PIB)



INGRESOS DEL GOBIERNO CENTRAL

En términos de promedios móviles en 12 meses, el siguiente gráfico muestra las variaciones de los ingresos de la tributación no mineros, del cobre (gran minería privada y Codelco) y del resto de los ingresos. En particular, se observa una tendencia al alza en los meses del segundo semestre del año 2024 para las variaciones de los ingresos tributarios no mineros y del cobre.



Nota: Resto de ingresos considera Imposiciones previsionales, Donaciones, Rentas de la propiedad, Ingresos de operación, Otros ingresos y Venta de activos físicos. Total cobre considera la tributación de la minería privada (GMP10) y Cobre Bruto (Codelco).

Ingresos en noviembre

- Los ingresos del Gobierno Central Total aumentaron un 20,9% real anual en noviembre, registrando una recaudación de \$5.592.446 millones, correspondiente a 1,8% del PIB estimado para el año. Tanto los ingresos tributarios (+20,7%) como los ingresos no tributarios, con excepción de rentas de la propiedad, crecieron a tasas cercanas al doble dígito en términos anuales.
- Los ingresos tributarios netos registraron un aumento real anual de 20,7% en el mes, explicado principalmente por la mayor recaudación por impuesto a la renta.
 - La recaudación por impuesto a la renta aumentó un 62,1% real anual. Los pagos provisionales mensuales (PPM) de impuesto a la renta crecen un 21,4% anual, mientras que los impuestos de declaración mensual se elevan un 38,4%. También contribuye a este resultado una baja base de comparación en noviembre de 2023 debido a mayores devoluciones de impuestos que se observaron en dicho período.

- Continuando con la tendencia que se observa durante el segundo semestre, **la minería privada (GMP10) contribuye fuertemente al alza de los ingresos tributarios, expandiéndose un 273,2% anual**. Además de efectos de una vez por mayores devoluciones en noviembre de 2023, los PPM se elevan un 87,2% anual principalmente del impuesto de primera categoría y en menor medida del royalty minero. En ello incide el mayor precio del cobre en el mes de base para esta declaración (+US\$0,73 la libra) y la implementación de la Ley de Royalty. De hecho, los PPM del Royalty se duplican respecto a los PPM por impuesto específico a la minería de noviembre de 2023.
- También **se eleva la recaudación proveniente del resto de contribuyentes de impuesto a la renta**. Los PPM de este segmento crecen un 11,2% anual, mientras que el pago total de impuesto se expande 46,6%.
- **Se acelera la declaración y pago de impuesto sustitutivo de impuestos finales (ISIF)⁵**. Durante el mes de noviembre, la recaudación alcanzó los \$144.851 millones. Con esto, la recaudación acumulada a noviembre alcanza los \$322.471 millones.
- **La recaudación por IVA disminuyó un -3,6% real anual, exclusivamente debido a la reversión de una operación de reintegro que se efectuó el mes anterior** y que, mirada en su conjunto, no tiene efecto en la recaudación del año. **Excluyendo efectos puramente transitorios asociados con devoluciones puntuales de este impuesto, la recaudación de IVA se incrementa un 7,6% anual**.
- **El resto de la recaudación tributaria se eleva un 26,2% anual**, en línea con lo observado en octubre (+22,4%).
- **Los impuestos a productos específicos aumentaron un 4,2% real anual**. Esto se debe al alza en los impuestos a tabacos, cigarrillos y cigarrillos de 33,0%, efecto que predominó sobre la menor recaudación de combustibles de -6,8%. Respecto a combustibles, se explica por una baja de -16,4% en los ingresos provenientes del impuesto a gasolinas, por la disminución en la tasa variable de recaudación.
- **Los impuestos a los actos jurídicos aumentaron un 23,0% real anual**, explicado por un aumento de 2,5% en la recaudación por operaciones de letras, pagarés y créditos, y de préstamos externos. Por otro lado, **los impuestos al comercio exterior aumentaron un 1,8%**, explicado por el crecimiento de un 15,0% de las importaciones ingresadas y por la depreciación del tipo de cambio.
- **Los otros ingresos tributarios aumentaron un 321,6% real anual**. Este resultado se explica principalmente por el aumento de otros de 42,7%, y en menor medida, por la menor Fluctuación de Deudores (afecta positivamente los ingresos) con una variación de 12,2%. Respecto al primero, se debe a un giro extraordinario derivado de un avenimiento judicial, que generó ingresos adicionales por concepto de multas e intereses. Respecto al segundo, se explica por un giro por fiscalización de contribuyentes.
- **Los ingresos por cobre bruto (Codelco) en noviembre aumentaron un 28,3% real anual**, donde destacan los mayores PPM asociados Royalty a la Minería, pagados por Codelco, de 66,1% real, asociado a un mayor precio de cotización del mineral y la implementación de dicha ley. Además, destaca el aumento de los íntegros por transferencias de la ex Ley Reservada del Cobre de 25,2%.
- **Los ingresos por rentas de la propiedad presentan una caída de 14,8% real anual**, lo cual se explica principalmente por una disminución de 32,9% en la partida del Tesoro Público, debido principalmente a menores recursos percibidos en el Fondo de Infraestructura.
- **Los otros ingresos aumentaron un 55,1% real anual**, explicado por el aumento del Tesoro Público en 64,8% real.

⁵ Contemplado en la ley N°21.681 que crea el Fondo de Emergencia Transitorio por incendios y establece otras medidas para la reconstrucción.

Ingresos del Gobierno Central, mensual
(millones de pesos, % de variación e incidencias)

Concepto	MM\$		Var. 12 meses real			
	oct.	nov.	oct.	nov.	Incidencia	
			oct.	nov.	oct.	nov.
INGRESOS	6.376.817	5.592.446	14,8	20,9	100,0	100,0
Ingresos tributarios netos	5.016.073	4.481.027	22,4	20,7	111,8	79,6
<i>Tributación minería privada (GMP10)</i>	295.068	307.827	29,5	273,2	8,2	23,3
<i>Tributación resto contribuyentes</i>	4.721.005	4.173.200	22,0	15,0	103,6	56,3
Cobre bruto (Codelco)	106.981	126.391	2,5	28,3	0,3	2,9
Imposiciones previsionales	290.436	340.140	2,7	9,9	0,9	3,2
Donaciones	4.852	7.360	12,6	62,9	0,1	0,3
Rentas de la propiedad	496.735	131.325	-37,0	-14,8	-35,5	-2,4
Ingresos de operación	126.752	147.894	15,3	26,8	2,1	3,2
Otros ingresos	328.950	357.979	96,3	55,1	19,7	13,2
Venta de activos físicos	6.039	329	1413,5	-34,2	0,7	0,0

Ingresos del Gobierno Central, acumulado
(millones de pesos, % de variación e incidencias)

Concepto	MM\$		Var. 12 meses real			
	oct.	nov.	oct.	nov.	Incidencia	
			oct.	nov.	oct.	nov.
INGRESOS	54.788.876	60.381.321	-1,2	0,5	100,0	100,0
Ingresos tributarios netos	44.851.661	49.332.688	4,0	5,3	-269,7	765,5
<i>Tributación minería privada (GMP10)</i>	2.757.811	3.065.638	26,1	35,1	-89,5	244,8
<i>Tributación resto contribuyentes</i>	42.093.850	46.267.050	2,8	3,8	-180,3	520,8
Cobre bruto (Codelco)	1.067.420	1.193.811	5,0	7,1	-8,0	24,3
Imposiciones previsionales	3.029.425	3.369.566	10,0	10,0	-43,0	93,9
Donaciones	67.064	74.424	-22,6	-18,4	3,1	-5,2
Rentas de la propiedad	1.691.813	1.823.138	-63,3	-61,7	456,2	-902,8
Ingresos de operación	1.208.818	1.356.712	6,3	8,2	-11,2	31,5
Otros ingresos	2.856.648	3.214.627	6,3	10,1	-26,4	90,9
Venta de activos físicos	16.026	16.355	59,9	55,4	-0,9	1,8

Ingresos acumulados a noviembre

- **Los ingresos del Gobierno Central Total a noviembre aumentaron 0,5% real anual. Esto se debe a los mayores ingresos tributarios netos, sumados a las alzas en las demás líneas de ingresos no tributarios, que más que compensan la caída de rentas de la propiedad.** En particular, los ingresos tributarios netos aumentaron un 5,3%, compuesto de alzas en la tributación de la minería privada de 35,1% y de resto de contribuyentes de 3,8%. Adicionalmente, presentan aumentos reales cobre bruto (7,1%), imposiciones previsionales (10,0%), ingresos de operación (8,2%), otros ingresos (10,1%), y venta de activos físicos (55,4%). Por otro lado, las rentas de la propiedad disminuyeron un 61,7%, por los menores pagos asociados a los contratos de explotación de pertenencias mineras en el Salar de Atacama por parte de SQM y Albemarle a Corfo, dado la disminución del precio de litio. Los ingresos del Gobierno Central Total alcanzaron \$60.381.321 millones, correspondientes a 19,6% del PIB estimado para el año.

Ingresos tributarios netos, mensual
(millones de pesos, % de variación e incidencia)

	MM\$		Var. 12 meses real			
	oct.	nov.	oct.	nov.	Incidencia	
					oct.	nov.
1. Impuestos a la Renta	1.750.202	1.954.447	7,1	62,1	12,7	97,3
Declaración Anual	-198.459	-211.594	-481,7	57,8	-17,9	37,7
<i>Impuestos</i>	26.290	16.528	48,5	272,4	0,9	1,6
<i>Sistemas de Pago</i>	-224.750	-228.122	-333,7	54,9	-18,8	36,1
Declaración y Pago Mensual	636.975	759.191	30,6	38,4	16,3	27,4
Pagos Provisionales Mensuales	1.311.686	1.406.849	11,1	21,4	14,3	32,3
2. Impuesto al Valor Agregado	2.806.837	2.034.024	33,5	-3,6	76,7	-10,0
I.V.A. Declarado	3.444.078	3.411.543	2,6	5,8	9,4	24,3
Crédito Especial Empresas Constructoras	-38.047	-31.546	12,1	18,4	0,6	0,9
Devoluciones	-599.195	-1.345.974	50,5	-25,2	66,7	-35,2
3. Impuestos a Productos Específicos	380.311	281.280	129,0	4,2	23,4	1,5
Tabacos, Cigarros y Cigarrillos	78.121	82.655	18,4	33,0	1,3	2,7
Combustibles	296.361	193.613	196,2	-6,8	21,4	-1,8
Der. de Extracción Ley de Pesca	5.829	5.012	--	65052,9	0,6	0,7
4. Impuestos a los Actos Jurídicos	50.386	70.649	-31,0	23,0	-2,5	1,7
5. Impuestos al Comercio Exterior	45.083	45.949	-1,3	1,8	-0,1	0,1
6. Otros	-16.746	94.679	-121,7	321,6	-10,3	9,4
Fluctuación Deudores más Diferencias Pendientes	-103.378	-100.295	-672,1	12,2	-9,8	1,8
Otros	86.632	194.975	-4,5	42,7	-0,4	7,6
Ingresos Netos por Impuestos	5.016.073	4.481.027	22,4	20,7	100,0	100,0

Ingresos tributarios netos, acumulado
(millones de pesos, % de variación real e incidencia)

	MM\$		Var. 12 meses real			
	oct.	nov.	oct.	nov.	Incidencia	
					oct.	nov.
1. Impuestos a la Renta	18.611.807	20.566.254	2,3	6,0	24,0	46,6
Declaración Anual	-870.790	-1.082.384	57,6	57,6	68,6	-15,9
<i>Impuestos</i>	15.311.100	15.327.628	-8,0	-7,9	-77,0	-52,8
<i>Sistemas de Pago</i>	-16.181.890	-16.410.012	13,4	14,5	145,6	111,8
Declaración y Pago Mensual	6.677.334	7.436.525	-1,3	1,7	-5,0	5,0
Pagos Provisionales Mensuales	12.805.264	14.212.113	-5,0	-3,0	-39,6	-17,3
2. Impuesto al Valor Agregado	22.264.175	24.298.199	7,4	6,4	89,0	58,4
I.V.A. Declarado	33.572.707	36.984.250	4,7	4,8	86,8	67,5
Crédito Especial Empresas Constructoras	-341.611	-373.157	11,0	11,6	2,4	2,0
Devoluciones	-10.966.920	-12.312.893	0,0	-2,3	-0,2	-11,1
3. Impuestos a Productos Específicos	2.962.969	3.244.249	-9,0	-8,0	-17,0	-11,3
Tabacos, Cigarros y Cigarrillos	818.930	901.585	-18,7	-15,7	-10,9	-6,7
Combustibles	2.078.665	2.272.278	-6,6	-6,6	-8,6	-6,5
Der. de Extracción Ley de Pesca	65.374	70.387	199,8	222,8	2,5	1,9
4. Impuestos a los Actos Jurídicos	634.330	704.979	-1,2	0,8	-0,4	0,2
5. Impuestos al Comercio Exterior	445.916	491.865	7,7	7,1	1,8	1,3
6. Otros	-67.537	27.143	39,4	130,5	2,6	4,7
Fluctuación Deudores más Diferencias Pendientes	-1.528.696	-1.628.991	-1,3	-0,3	-1,1	-0,2
Otros	1.461.159	1.656.134	4,5	7,9	3,7	4,9
Ingresos Netos por Impuestos	44.851.661	49.332.688	4,0	5,3	100,0	100,0

Incidencias de las variaciones anuales de los Ingresos tributarios netos
(% de incidencia mensual y acumulado)

	Incidencia variación noviembre	Incidencia variación acumulada a noviembre
Ingresos tributarios netos	100,0	100,0
Tributación minería privada	29,3	31,9
Tributación contribuyentes no mineros	70,7	68,1

GASTOS DEL GOBIERNO CENTRAL PRESUPUESTARIO

Gasto en noviembre

En noviembre, el **gasto presupuestario aumentó 3,0% real anual**, explicado por el crecimiento del gasto corriente que fue parcialmente compensado con la caída del gasto de capital.

- **El gasto corriente (gasto que afecta el patrimonio neto) presentó una expansión real anual de 4,0% en noviembre**, impulsado por el gasto en subsidios y donaciones, seguido por el gasto en personal.
 - **El gasto en Subsidios y donaciones presentó una expansión real anual de 7,1%** explicado principalmente en el Ministerio de Salud, por una mayor ejecución en Atención Primaria de Salud y recursos adicionales en el Plan Nacional de Inmunizaciones, asociados a la vacuna meningocócica. También contribuyó a este resultado el Ministerio del Interior, por una mayor ejecución en gastos para atender situaciones de Emergencia.
 - **El gasto en personal presentó un incremento real de 5,3% en el mes de noviembre**, contribuyeron a este resultado el Ministerio de Salud por los gastos asociados al inicio de actividades de establecimientos y el Ministerio de Educación por los traspasos de docentes y asistentes de educación a los Servicios Educativos de los Servicios Locales de Educación Pública (SLEP). Adicionalmente, el gasto en personal aumentó por la aplicación de la ley de reajuste en remuneraciones.
- **El gasto de capital (gasto presupuestario en activos no financieros) tuvo una caída real anual de 2,2% en el mes**, explicado por la disminución de la inversión que fue parcialmente compensado por las transferencias de capital.
 - **La inversión de noviembre presentó una contracción real de 10,0% en doce meses** que se explica por en el Ministerio de Obras Públicas, específicamente en la Dirección General de Concesiones de Obras Públicas, acorde con las fechas de pago establecidas en los contratos de concesión.
 - **Por su parte, las transferencias de capital de noviembre tuvieron un crecimiento real de 6,1%**, debido a la mayor ejecución en el Ministerio de Vivienda y Urbanismo por el Plan de Emergencia Habitacional.

El gasto presupuestario acumulado a noviembre registró un crecimiento de 5,8% real anual, el cual se compone de un alza en **gasto corriente (4,8% real anual)** y del **gasto de capital (12,5% real anual)**.

El desempeño del **gasto corriente** acumulado se explica por el crecimiento del **gasto en personal (6,8% real)** debido al inicio de actividades de establecimientos de salud en el Ministerio de Salud y al traspaso de docentes y asistentes de educación a los Servicios Educativos de los Servicios Locales de Educación (SLEP) en el Ministerio de Educación. También se explica por el mayor gasto en el Ministerio de Economía, Fomento y Turismo, asociado con la realización del Censo de población y vivienda 2024.

En tanto, el **gasto de capital** acumulado a noviembre presentó una expansión acumulada por el aumento de la **inversión (18,9% real)** a causa de la ejecución del Ministerio de Obras Públicas, y en menor medida, por las ejecuciones del Ministerio de Vivienda y Urbanismo y el Ministerio de Salud.

Gastos del Gobierno Central Presupuestario, mensual
(millones de pesos, % de variación e incidencia)

Concepto	MM\$		Var. 12 meses real			
	oct.	nov.	Incidencia		oct.	nov.
Gastos que afectan el patrimonio neto	5.453.500	5.151.019	12,1	4,0	88,5	111,2
Personal	1.128.488	1.207.105	6,1	5,3	9,7	33,8
Bienes y servicios de consumo y producción	500.336	485.948	8,4	-0,9	5,9	-2,5
Intereses	445.956	180.745	102,9	25,0	34,1	20,2
Subsidios y donaciones	2.164.299	2.095.022	11,0	7,1	32,4	77,5
Prestaciones previsionales ⁽¹⁾	1.181.047	1.161.763	2,0	-1,8	3,5	-11,9
Otros	33.374	20.435	137,2	-33,8	2,9	-5,8
Gastos en activos no financieros	821.761	906.976	10,2	-2,2	11,5	-11,2
Inversión	350.600	429.468	10,5	-10,0	5,0	-26,6
Transferencias de capital	471.161	477.508	10,0	6,1	6,5	15,4
Total Gastos	6.275.261	6.057.994	11,8	3,0	100,0	100,0

⁽¹⁾ Gasto no incluye el bono electrónico Fonasa.

Gastos del Gobierno Central Presupuestario, acumulado
(millones de pesos, % de variación e incidencia)

Concepto	MM\$		Var. 12 meses real			
	oct.	nov.	Incidencia		oct.	nov.
Gastos que afectan el patrimonio neto	54.408.152	59.559.170	4,9	4,8	71,4	73,3
Personal	12.522.059	13.729.165	7,0	6,8	22,9	23,4
Bienes y servicios de consumo y producción	5.028.174	5.514.122	11,9	10,7	15,0	14,2
Intereses	3.554.854	3.735.599	24,2	24,2	19,4	19,4
Subsidios y donaciones	21.096.402	23.191.424	0,7	1,2	4,1	7,6
Prestaciones previsionales ⁽¹⁾	11.927.535	13.089.298	2,0	1,7	6,7	5,8
Otros	279.128	299.563	76,5	58,5	3,4	2,9
Gastos en activos no financieros	8.120.300	9.027.276	14,4	12,5	28,6	26,7
Inversión	3.289.026	3.718.494	24,1	18,9	17,8	15,7
Transferencias de capital	4.831.274	5.308.782	8,7	8,4	10,8	11,0
Total Gastos	62.528.452	68.586.446	6,1	5,8	100,0	100,0

⁽¹⁾ Gasto no incluye el bono electrónico Fonasa.

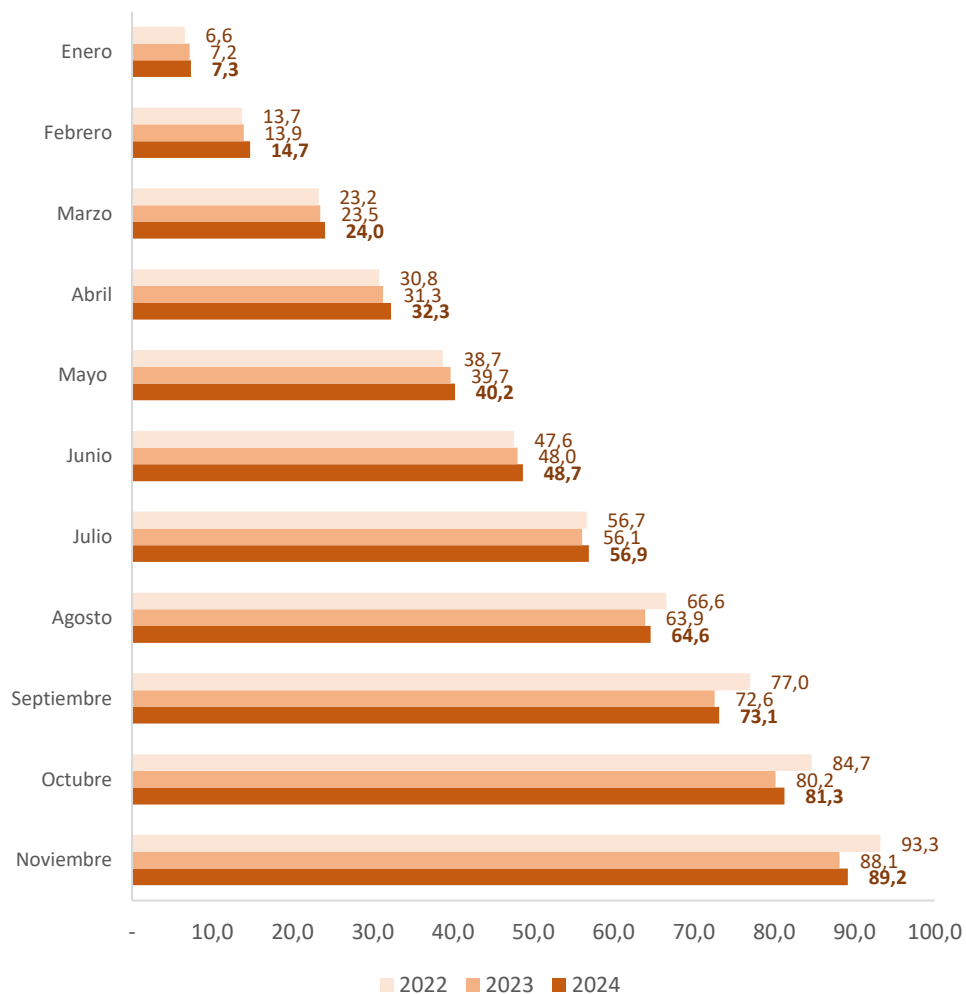
La tasa de ejecución del gasto presupuestario a noviembre fue de 89,2% respecto a la Ley Aprobada. Las partidas que han mostrado los mayores avances en la ejecución del gasto presupuestario son el **Ministerio de Hacienda y la Contraloría General de la República**, con tasas de ejecución de **106,5%** y **102,4%**, respectivamente, sobre la Ley Aprobada. El avance del **Ministerio de Hacienda** se debe al gasto en personal, ya que la Ley Inicial de Presupuestos no considera recursos en la partida para el pago de la asignación institucional y el pago del Incentivo Tributario, por lo que se incorporan mediante decreto de modificación presupuestaria. Mientras que el avance de la **Contraloría General de la República** se debe al gasto en personal, toda vez que, la Ley Inicial de Presupuestos no considera recursos en la partida para el pago del Incentivo Tributario, por lo que se incorpora mediante decreto de modificación presupuestaria.

Tasa de ejecución del gasto presupuestario según subtítulos
(% de avance de ejecución sobre la Ley de Presupuestos Aprobada)

Gastos presupuestarios	Noviembre	Acumulado a noviembre
Total gastos presupuestarios	7,9	89,2
Total gastos que afectan el patrimonio neto (Gasto Corriente)	8,0	91,9
Personal	8,3	94,5
Bienes y servicios de consumo y producción	8,8	100,1
Intereses	5,4	110,7
Subsidios y donaciones	7,6	84,5
Prestaciones previsionales	8,4	94,1
Gastos en activos no financieros (Gasto de Capital)	7,5	74,5
Inversión	7,8	67,3
Transferencias de capital	7,2	80,5

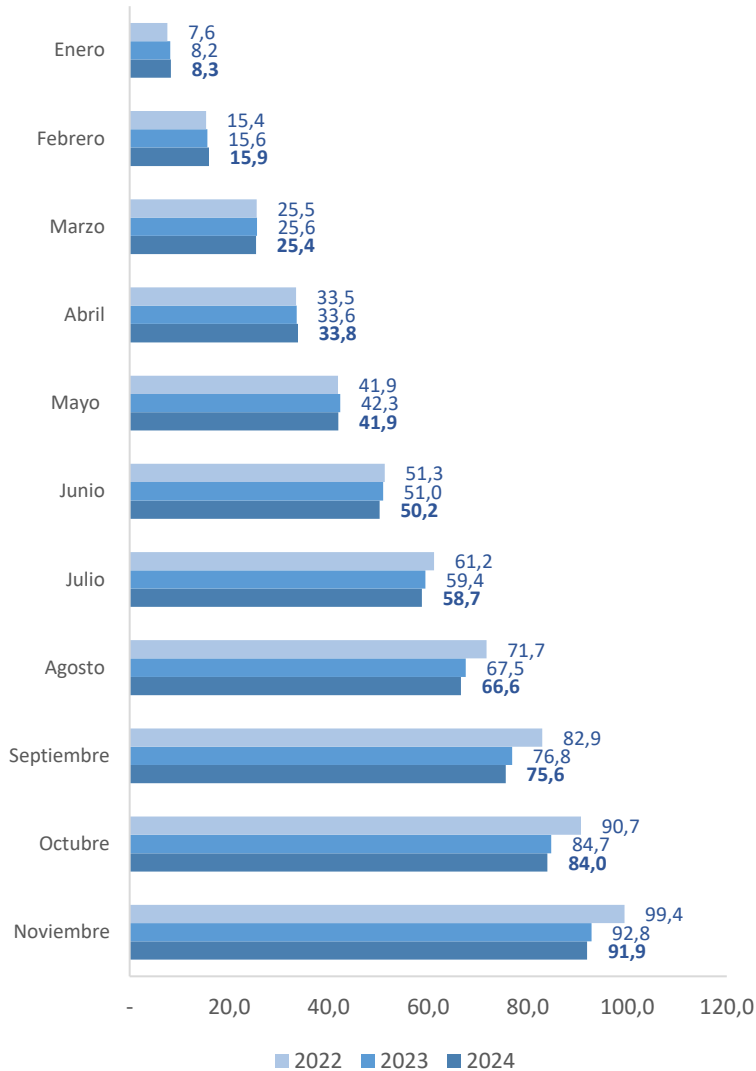
Ejecución Acumulada Gasto Presupuestario

(% de avance sobre la Ley de Presupuestos Aprobada⁽¹⁾)



Ejecución Acumulada Gasto Corriente

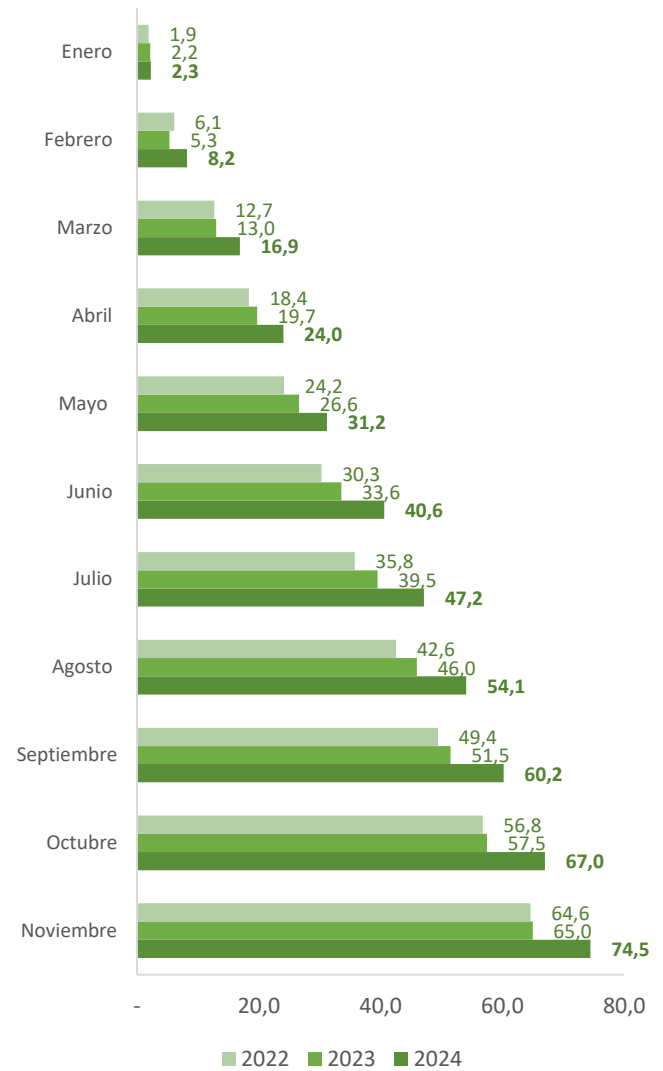
(% de avance sobre la Ley de Presupuestos Aprobada⁽¹⁾)



⁽¹⁾ Para 2022 se considera Ley Aprobada + FET.

Ejecución Acumulada Gasto de Capital

(% de avance sobre la Ley de Presupuestos Aprobada⁽¹⁾)



⁽¹⁾ Para 2022 se considera Ley Aprobada + FET.

Adicionalmente, el **Gasto del Gobierno Central Total** registró un crecimiento acumulado a noviembre de **5,8% real anual**, explicado por el desempeño del gasto presupuestario. Por otro lado, el gasto extrapresupuestario presentó una caída real anual de 58,3%.

Gastos del Gobierno Central Total (millones de pesos, % de variación real)

	Noviembre		Acumulado a noviembre	
	MM\$	Var. real anual (%)	MM\$	Var. real anual (%)
Gastos Presupuestario	6.057.994	3,0	68.586.446	5,8
Gastos Extrapresupuestario	349	-60,6	5.136	-58,3
Gasto Total	6.058.344	3,0	68.591.582	5,8

A continuación, se presenta el detalle del avance en la ejecución presupuestaria del Gasto Corriente y de Capital a noviembre de las principales partidas.

Ejecución de Gasto Corriente acumulado a noviembre

- **El gasto corriente acumulado a noviembre registró un porcentaje de ejecución de 91,9% con respecto de la Ley Aprobada** y un incremento real de 4,8% en el monto ejecutado en comparación con el mismo período del año anterior. A continuación, se presenta el desempeño de las partidas con mayor gasto corriente en la Ley de Presupuestos Aprobada (sin considerar el Tesoro Público).
 - En **Salud**, el gasto corriente a noviembre aumentó 8,7% real, explicado por una mayor ejecución asociada con la compra de prestaciones a privados mediante los convenios de provisión de prestaciones médicas (Ley de urgencia, GES, convenios AUGE y no AUGE, Ley Ricarte Soto, camas críticas, entre otros) y los mayores gastos en Atención Primaria Universal. Adicionalmente contribuyó a este resultado la compra de insumos en los Servicios de Salud, los mayores gastos en subsidios de incapacidad laboral (SIL) y en modalidad de libre elección (MLE), y el mayor gasto en personal por cargos médicos asociados con el inicio de actividades de establecimientos de salud.
 - En **Trabajo y Previsión Social**, la ejecución acumulada a noviembre disminuyó 1,2% real anual, explicado por un efecto base ya que hasta septiembre 2023⁶ estuvo en vigencia el IFE Laboral, el cual no se ejecuta en 2024. Lo anterior fue parcialmente compensado con los mayores gastos por la Pensión Garantizada Universal y los gastos previsionales de Dipreca.
 - En **Educación**, la ejecución a noviembre se incrementó 6,0% real debido al aumento en los aportes a Educación Superior, principalmente asociado a gratuidad. También contribuyó a este resultado el aumento del gasto en personal por la implementación gradual de los Servicios Locales de Educación.
 - En **Interior y Seguridad Pública**, la ejecución a noviembre tuvo un incremento real de 7,4% que se explica principalmente por gastos en emergencias y en menor medida, por mayor gasto en personal por la aplicación de la ley de reajuste de remuneraciones.
 - En **Defensa Nacional**, el gasto corriente a noviembre creció 3,1% real, y se debe a la aplicación de la ley de reajuste de remuneraciones y al mayor gasto en bienes y servicios de consumo por el despliegue asociado con los procesos electorarios.

Partidas con mayor Gasto Corriente en la Ley de Presupuestos Aprobada 2024⁽¹⁾, a noviembre de 2024 (millones de pesos, % de avance de ejecución y % de variación real)

Ministerios	Ley de Presupuestos 2024	Ejecución a noviembre 2024	% Avance a noviembre		Variación real anual ⁽²⁾	Diferencia 2024-2023
			2024	2023		
Total Gobierno Central	64.792.414	59.559.170	91,9	92,8	4,8	2.753.702
Salud	13.589.408	14.030.783	103,2	106,5	8,7	1.123.855
Trabajo	14.349.990	13.419.069	93,5	92,0	-1,2	-164.341
Educación	14.497.891	12.757.691	88,0	90,2	6,0	727.154
Interior	2.414.386	2.347.073	97,2	96,0	7,4	161.567
Defensa	2.029.096	1.893.331	93,3	94,4	3,1	56.098

⁽¹⁾ Luego de la clasificación por mayor gasto aprobado en la Ley de Presupuestos 2024 (sin Tesoro Público), se ordenan descendientemente por el monto ejecutado en 2024. El Gasto Corriente aprobado de estos 5 ministerios representa un 72,4% del Gasto Corriente aprobado.

⁽²⁾ Variación del monto ejecutado acumulado a noviembre con respecto al mismo período del año anterior, medido en moneda 2024.

⁶ El IFE Laboral registró ejecución de gasto todo el año 2023, considerando pagos hasta septiembre 2023. Los meses de octubre, noviembre y diciembre registraron pagos por reposición del beneficiario.

Ejecución de gasto de capital acumulado a noviembre

El gasto de capital muestra un porcentaje de ejecución de 74,5% en relación con la Ley Aprobada, con un avance de 67,3% en la ejecución de la inversión y de 80,5% en la ejecución de las transferencias de capital. Adicionalmente, el gasto de capital acumulado a noviembre presentó un crecimiento real de 12,5%. A continuación, se presenta el desempeño de las partidas con mayor gasto de capital en la Ley de Presupuestos Aprobada.

- En **Obras Públicas**, la ejecución acumulada a noviembre registra un incremento de 21,7% real respecto al mismo periodo del año anterior, explicado principalmente por un mayor avance en gastos de inversión, principalmente en la Dirección General de Concesiones, en la Dirección de Vialidad y en la Dirección de Obras Hidráulicas.
- En **Vivienda y Urbanismo** se registra un aumento real de 9,9% a noviembre debido a la mayor ejecución en transferencias de capital, impulsado por el Plan de Emergencia Habitacional, específicamente en subsidios del Fondo Solidario de Elección de Vivienda y Subsidios Rurales.
- El **Financiamiento a Gobiernos Regionales** presenta un crecimiento de 18,7% real anual a noviembre explicado por el mayor aporte desde el Gobierno Central en transferencias de capital asociadas con la continuidad en iniciativas de arrastre y nuevas. Cabe recordar que, el Financiamiento a Gobiernos Regionales solo considera la transferencia de recursos desde el Fisco, lo que no indica la ejecución propia de los Gobiernos Regionales financiados⁷.
- En **Salud**, la ejecución a noviembre registra un aumento real de 44,5% respecto al mismo periodo de 2023, debido a la mayor ejecución en proyectos de inversión de infraestructura hospitalaria y atención primaria de los Servicios de Salud, así como también, por la mayor ejecución en transferencias de capital asociada a reintegro de IVA Concesiones y de Subsidio Fijo a la Construcción, principalmente de las obras de la concesión del Hospital Salvador.
- En **Interior y Seguridad Pública**, la ejecución a noviembre disminuyó un 7,1% real explicado por una menor ejecución en los Programas de Mejoramiento de Barrios y de Mejoramiento Urbano y Equipamiento Comunal, lo que fue compensado parcialmente con la mayor ejecución en el Plan contra el crimen organizado y en el Plan Calle Sin Violencia.

Partidas con mayor Gasto de Capital en Ley de Presupuestos Aprobada 2024⁽¹⁾, a noviembre de 2024 (millones de pesos, % de avance de ejecución y % de variación real)

Ministerios	Ley de Presupuestos 2024	Ejecución a noviembre 2024	% Avance a noviembre		Variación real anual ⁽²⁾	Diferencia 2024-2023
			2024	2023		
Total Gobierno Central	12.119.218	9.027.276	74,5	65,0	12,5	1.003.913
Obras Públicas	4.480.480	3.120.386	69,6	56,0	21,7	557.338
Vivienda	3.320.542	2.810.519	84,6	83,7	9,9	252.837
Financiamiento Gore	1.648.783	1.174.027	71,2	63,5	18,7	184.633
Salud	874.958	651.512	74,5	45,7	44,5	200.649
Interior	491.905	324.038	65,9	68,8	-7,1	-24.697

⁽¹⁾ Luego de la clasificación por mayor gasto aprobado en la Ley de Presupuestos 2024, se ordenan descendientemente por el monto ejecutado en 2024. El Gasto de Capital aprobado de estas 5 partidas representa un 89,3% del Gasto de Capital aprobado.

⁽²⁾ Variación del monto ejecutado acumulado a noviembre con respecto al mismo período del año anterior, medido en moneda 2024.

Para complementar, se presenta por separado el gasto de sus dos componentes: inversión y transferencias de capital.

- En la primera parte del gasto de capital, que corresponde a **inversión**, registra un crecimiento de 18,9% respecto a la ejecución acumulada a noviembre del año anterior. En primer lugar, en **Obras Públicas** se registra un aumento de

⁷ Para más detalles sobre la ejecución propia de los Gobiernos Regionales, ver más en [web Dipres](#).

25,5% real que se explica por la mayor ejecución en iniciativas de inversión, principalmente en iniciativas de Concesiones y de Vialidad. En **Salud** presentó un incremento real de 32,3% debido a la mayor ejecución de proyectos de infraestructura de los Servicios de Salud. Por su parte, en **Vivienda y Urbanismo** se observa una expansión de 13,7% en el monto ejecutado, debido al mayor avance en el desarrollo de proyectos de inversión. En la misma línea, en **Interior y Seguridad Pública** se registra un aumento real de 8,3%, se explica por una mayor ejecución en iniciativas de inversión de la Policía de Investigaciones. Por último, en **Educación** se registró un aumento real de 19,6% explicado por mayor ejecución en iniciativas de inversión de JUNJI y JUNAEB.

Partidas con mayor Inversión en Ley de Presupuestos Aprobada 2024⁽¹⁾, a noviembre de 2024
(millones de pesos, % de avance de ejecución y % de variación real)

Ministerios	Ley de Presupuestos 2024	Ejecución a noviembre 2024	% Avance a noviembre		Variación real anual ⁽²⁾	Diferencia 2024-2023
			2024	2023		
Total Gobierno Central	5.523.901	3.718.494	67,3	56,5	18,9	590.847
Obras Públicas	3.722.414	2.584.057	69,4	60,2	25,5	525.027
Salud	640.684	452.408	70,6	41,6	32,3	110.482
Vivienda	591.379	332.353	56,2	49,1	13,7	40.074
Interior	111.070	66.984	60,3	49,9	8,3	5.158
Educación	98.799	52.137	52,8	37,2	19,6	8.542

⁽¹⁾ Luego de la clasificación por mayor gasto aprobado en la Ley de Presupuestos 2024, se ordenan descendientemente por el monto ejecutado en 2024. La Inversión aprobada de estos 5 ministerios representa un 93,5% de la Inversión aprobada.

⁽²⁾ Variación del monto ejecutado acumulado a noviembre con respecto al mismo período del año anterior, medido en moneda 2024.

- En cuanto a **transferencias de capital**, se registra un crecimiento de 8,4% respecto al acumulado a noviembre del año pasado. En primer lugar, por el lado de las alzas, en **Vivienda y Urbanismo** se observó un incremento real de 9,4%, en relación con el mismo período de 2023, explicado por la mayor ejecución de los subsidios habitacionales impulsados por el Plan de Emergencia Habitacional. En tanto, el **Financiamiento de los Gobiernos Regionales** presentó un aumento real de 18,7% debido a la continuidad en la ejecución de iniciativas de arrastre y para nuevas iniciativas. **Obras Públicas** presentó un incremento real de 6,4% debido al mayor pago de IVA a los concesionarios, particularmente asociado a la etapa de explotación, producto de la mayor utilización de la infraestructura.
- Por el contrario, en **Interior** se registra una disminución real de 10,4% principalmente por una menor ejecución en el Programa de Mejoramiento de Barrios, lo que fue parcialmente compensado con la mayor ejecución en el Plan contra el crimen organizado y en el Plan Calle Sin Violencia. Por último, en **Educación**, se registra una caída anual de 24,2%, debido a que la subvención de apoyo al mantenimiento del programa de subvenciones a establecimientos educacionales fue reclasificada en transferencias corrientes a partir de 2024, mientras que en 2023 se encontraba clasificada como transferencias de capital⁸.

Partidas con mayor Transferencias de Capital en Ley de Presupuestos Aprobada 2024⁽¹⁾, a noviembre 2024
(millones de pesos, % de avance de ejecución y % de variación real)

Ministerios	Ley de Presupuestos 2024	Ejecución a noviembre 2024	% Avance a noviembre		Variación real anual ⁽²⁾	Diferencia 2024-2023
			2024	2023		
Total Gobierno Central	6.595.317	5.308.782	80,5	71,9	8,4	413.067
Vivienda	2.729.163	2.478.166	90,8	92,1	9,4	212.762
Financiamiento Gore	1.648.783	1.174.027	71,2	63,5	18,7	184.633
Obras Públicas	758.066	536.329	70,7	43,8	6,4	32.311
Interior	380.836	257.054	67,5	75,0	-10,4	-29.855
Educación	272.848	187.599	68,8	62,8	-24,2	-59.919

⁽¹⁾ Luego de la clasificación por mayor gasto aprobado en la Ley de Presupuestos 2024, se ordenan descendientemente por el monto ejecutado en 2024. Las Transferencias de Capital aprobadas de estos 5 ministerios representan un 87,8% del total aprobado.

⁽²⁾ Variación del monto ejecutado acumulado a noviembre con respecto al mismo período del año anterior, medido en moneda 2024.

⁸ Reclasificación explicada en la presentación de la Ley de Presupuestos de 2024 (octubre 2023). Ver más en [Informe de Finanzas Públicas del tercer trimestre de 2023](#).

MARCO METODOLÓGICO

- Este informe presenta las cifras correspondientes a la gestión financiera del Gobierno Central en el período enero-noviembre del año 2024.
- Los resultados abarcan tanto las operaciones realizadas en el marco de la Ley de Presupuestos del Sector Público, como las de carácter extrapresupuestario efectuadas por organismos del Gobierno Central. Para distinguir entre ambos tipos de operaciones, se presentan estadísticas separadas para el Gobierno Central Presupuestario y Extrapresupuestario, así como las agregadas para el Gobierno Central Total.
- La información contenida en este Informe ha sido procesada y presentada de acuerdo con las pautas del [Manual de Estadísticas de Finanzas Públicas del Fondo Monetario Internacional de 2001](#), incorporando actualizaciones del [nuevo Manual publicado por dicho organismo en 2014](#), el cual se basa en el concepto de contabilidad sobre base devengada. Todas las estadísticas de flujo corresponden al Estado de Operaciones de Gobierno contemplado en la estructura de cuentas contenida en dicha referencia. Las cifras que se entregan como porcentaje del PIB utilizan el producto estimado en el [Informe de Finanzas Públicas del tercer trimestre de 2024](#).