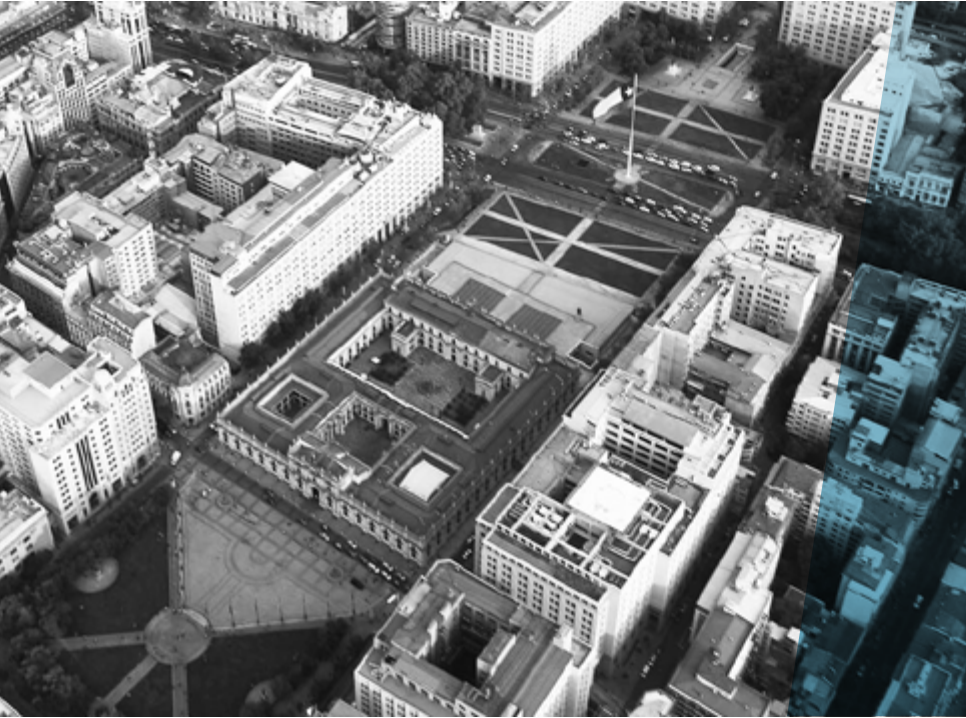


Marzo 2022



Informe del Estado de Operaciones del Gobierno General Trimestral

Cuarto trimestre 2021



DIRECCIÓN DE PRESUPUESTOS

Créditos

Publicación de la Dirección de Presupuestos
del Ministerio de Hacienda

Todos los derechos reservados
Registro de Propiedad Intelectual

Diseño, Diagramación: M. Martínez V.
Fecha de publicación: Marzo 2022



ÍNDICE

I. INTRODUCCIÓN	4
II. RESULTADOS	5
II.1 Balance/Endeudamiento Neto	5
II.2 Ingresos	7
II.3 Gastos	10
III. ANEXOS	12
III.1 Cobertura y revisiones de cifras	12
III.2 Marco Metodológico	14

TABLAS Y GRÁFICOS

Tabla 1: Balance/Endeudamiento Neto Gobierno General Cuarto Trimestre 2021	5
Tabla 2: Ingresos del Gobierno General Cuarto Trimestre 2021	7
Tabla 3: Ingresos Totales Municipales al Cuarto Trimestre de 2021	9
Tabla 4: Gastos del Gobierno General Cuarto Trimestre de 2021	10
Tabla 5: Gastos Totales Municipales Cuarto Trimestre de 2021	11
Tabla 6: Revisión Ingresos Municipales últimos dos trimestres respecto a la versión anterior	12
Tabla 7: Revisión Gastos Municipales últimos dos trimestres respecto a la versión anterior	13
Gráfico 1: Balance/Endeudamiento Neto Municipalidades	6
Gráfico 2: Balance/Endeudamiento Neto Gobierno General	7
Gráfico 3: Ingresos Totales	8



I. INTRODUCCIÓN

La Dirección de Presupuestos (Dipres) pone a disposición de la ciudadanía el “Estado de Operaciones del Gobierno General Trimestral” al mes de diciembre de 2021, con el propósito de contribuir en el acceso de información estadística oportuna y transparente que permita una mejor evaluación de la situación fiscal.

Este reporte permite ampliar la cobertura institucional, al incluir los Gobiernos Locales (Municipalidades) a las estadísticas existentes del Estado de Operaciones, con las consolidaciones respectivas. Tiene un desfase de publicación de tres meses una vez cerrado el periodo.

Para la elaboración del Estado de Operaciones del Gobierno General Trimestral se utiliza como fuente de información de los gobiernos locales, la “Situación Presupuestaria Sector Municipal”¹ de la Contraloría General de la República (CGR), junto a la última versión disponible de la Ejecución Presupuestaria, elaborada por la Dipres.

Es así como en el contexto del compromiso adquirido con el Fondo Monetario Internacional (FMI) -en la adopción de las Normas de Divulgación de Datos (NEDD Plus, por sus siglas en inglés)- este informe cumple con las mejores prácticas internacionales en cuanto a la cobertura institucional del Gobierno, periodicidad y desfase de publicación².

¹ <https://www.contraloria.cl/web/cgr/base-de-datos-municipales>

² El Fondo Monetario Internacional ha adoptado medidas para fomentar normas de carácter voluntario para la divulgación de datos económicos y financieros. Las Normas Especiales para la Divulgación de Datos (NEDD Plus) fueron establecidas en el año 2012, como un nivel superior con el fin de subsanar deficiencias de los datos detectadas durante la crisis financiera internacional. Estas normas han sido adoptadas por los países con los mejores estándares en calidad de información. Chile pertenece a este selecto grupo de países a partir del 20 de marzo de 2020.

II. RESULTADOS

II.1 Balance/Endeudamiento Neto

- El resultado del Gobierno General para el último trimestre del año 2021 correspondió a un déficit de \$5.017.427 millones (2,1% del PIB³), acumulando en el año un déficit de \$17.999.853 millones, que representa un 7,4% del PIB (ver Tabla 1).
- A su vez, el Gobierno Central Consolidado⁴ registró un déficit de \$4.878.801 millones para el cuarto trimestre, acumulando un déficit de \$18.497.666 millones (7,6% del PIB) durante el año 2021 (ver Tabla 1).
- Por su parte, las Municipalidades⁵ mostraron un déficit de \$138.626 millones para el cuarto trimestre de 2021, acumulando en el año un superávit de \$497.813 millones (0,2% del PIB) (ver Tabla 1).

Tabla 1: Balance/Endeudamiento Neto Gobierno General Cuarto Trimestre 2021⁶

Moneda Nacional + Moneda Extranjera, en millones de pesos de cada año

	2020		2021		2021 4T	
	Valor nominal	% del PIB	Valor nominal	% del PIB	Valor nominal	% del PIB
Balance/Endeudamiento Neto						
Gobierno Central (1)	-14.642.922	-7,3	-18.497.666	-7,6	-4.878.801	-2,0
Municipalidades (2)	364.877	0,2	497.813	0,2	-138.626	-0,1
Gobierno General (1) + (2)	-14.278.044	-7,1	-17.999.853	-7,4	-5.017.427	-2,1

Fuente: Dipres.

- En el cuarto trimestre de 2021, las Municipalidades presentaron un déficit equivalente a 0,06% del PIB. Esto, comparado con el mismo periodo del año anterior (-0,001% del PIB) fue mayor, mientras que respecto del último trimestre de 2019 (-0,11% del PIB) fue menor. Influyó en este resultado el incremento real de los gastos consolidados de 8,3% (ver Tabla 4) y una caída del ingreso de 3,3% (ver Tabla 2), comparado con el mismo trimestre del año 2020. De este modo, los municipios al cierre de año acumularon un superávit equivalente al 0,2% del PIB, por el impacto estacional positivo del primer y tercer trimestre (ver Gráfico 1).

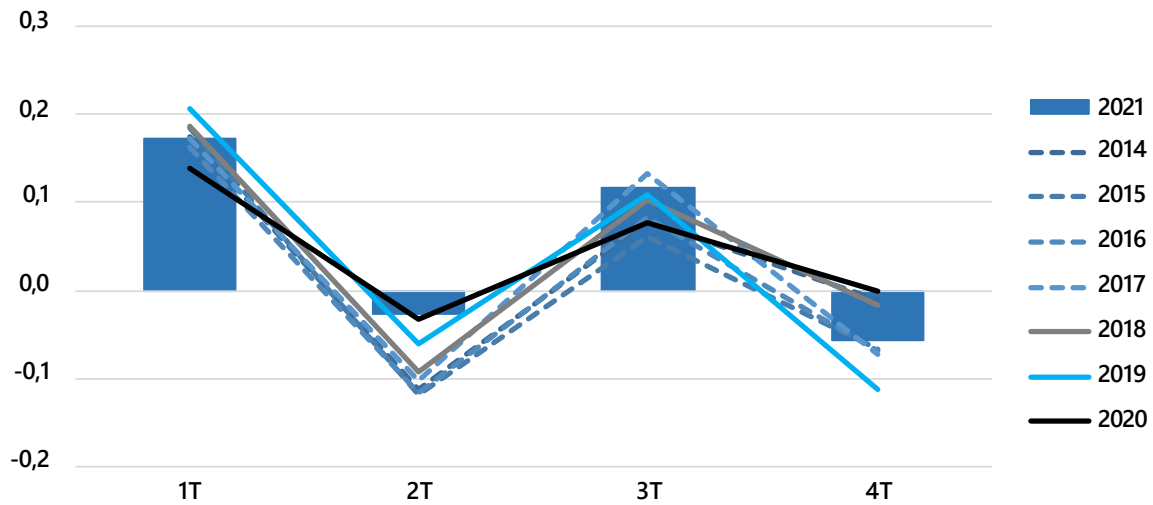
3 Las cifras expresadas como porcentaje del PIB para el año 2021, al igual que el último "Informe de Ejecución del Gobierno Central", utilizan la estimación para el año reportado en el Informe de Finanzas Públicas del cuarto trimestre de 2021.

4 El Gobierno Central Consolidado, a diferencia de los reportes mensuales y trimestrales, incluye el Bono Electrónico Fonasa. Este se refiere a los copagos que los afiliados al Fondo Nacional de Salud han pagado directamente a los prestadores asociados a la Modalidad de Libre Elección. Las Estadísticas de las Finanzas Públicas agregan este monto tanto en los ingresos (Otros Ingresos) como en los gastos (Prestaciones Previsionales) del Gobierno Central Presupuestario, no afectando el Resultado Operativo Neto y, por consiguiente, el Préstamo Neto/Endeudamiento Neto.

5 La cobertura, número de municipalidades que reportan información respecto al total, varía acorde al desfase de tiempo de la entrega de información, lo que se traduce en revisiones de cifras de los trimestres previos. Para más detalles, ver anexo III.1 Cobertura y revisiones de cifras.

6 Cifras consolidadas.

Gráfico 1: Balance/Endeudamiento Neto Municipalidades
(Porcentaje del PIB)

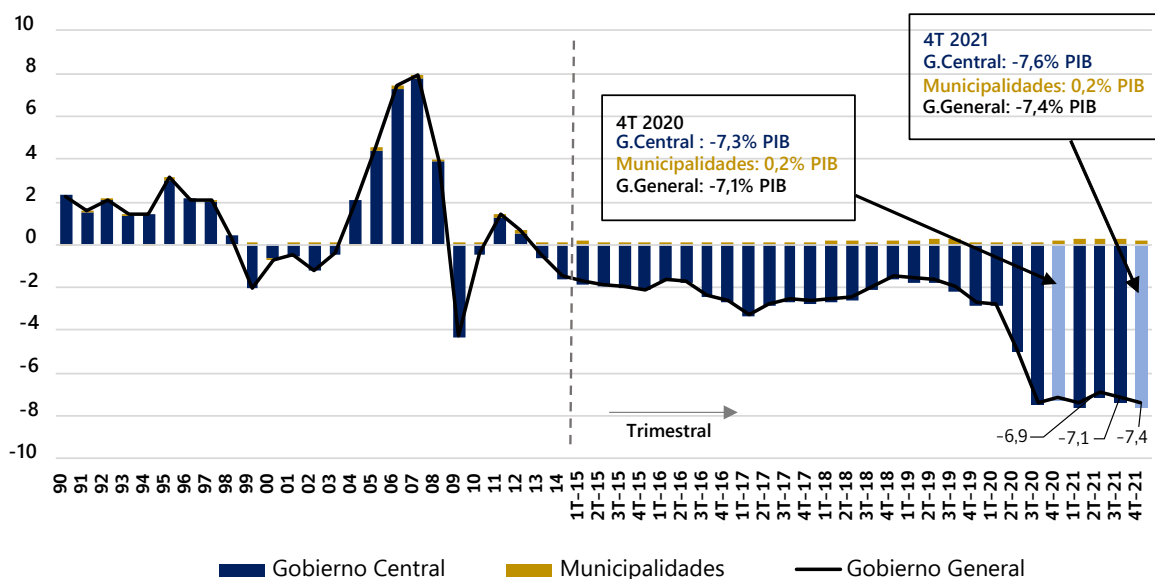


Fuente: Dipres.

• Para tener una perspectiva histórica, el Gráfico 2 muestra desde el año 1990 el Balance anual del Gobierno General Consolidado y la contribución respectiva del Gobierno Central y las Municipalidades y, a partir del año 2015, los años móviles respectivos en frecuencia trimestral. Se puede observar que el balance del Gobierno General ha mantenido un nivel deficitario similar desde el tercer trimestre (año móvil) del 2020,

acrecentándose levemente este último año móvil, donde llegó a un 7,4% del PIB. Este déficit es explicado por el significativo aumento que experimentó el gasto total del Gobierno Central en los últimos trimestres, alcanzando el 31,5% del PIB en el último año móvil terminado en diciembre de 2021 (ver Tabla 4). Este nivel es superior al registrado por los ingresos, que alcanzaron el 23,9% del PIB en el mismo periodo (ver Tabla 2).

Gráfico 2: Balance/Endeudamiento Neto Gobierno General
(Porcentaje del PIB, suma móvil anual)



Fuente: Dipres.

II.2 Ingresos

- Los ingresos del Gobierno General Consolidado alcanzaron en el cuarto trimestre de 2021 un total de \$18.949.195 millones (7,8% del PIB), con una variación real de 38,7% respecto del mismo trimestre del año previo.
- En el año 2021 se acumularon \$62.485.274 millones, equivalentes al 25,8% del PIB, con un crecimiento real anual de 34,9%, con lo que el Gobierno Central contribuyó con un 34,3% y las Municipalidades con el restante 0,6% (ver Tabla 2).

Tabla 2: Ingresos del Gobierno General Cuarto Trimestre 2021

Moneda Nacional + Moneda Extranjera, en millones de pesos de cada año

	2021 4T				2021			
	Valor nominal	% del PIB	Var. real anual (%)	Incid. (%)	Valor nominal	% del PIB	Var. real anual (%)	Incid. (%)
Ingresos Totales								
Gobierno Central (1)	17.810.524	7,3	42,6	38,9	57.882.140	23,9	37,8	34,3
Municipalidades (2)	1.138.671	0,5	-3,3	-0,3	4.603.133	1,9	6,3	0,6
Gobierno General (1) + (2)	18.949.195	7,8	38,7	38,7	62.485.274	25,8	34,9	34,9

Fuente: Dipres.

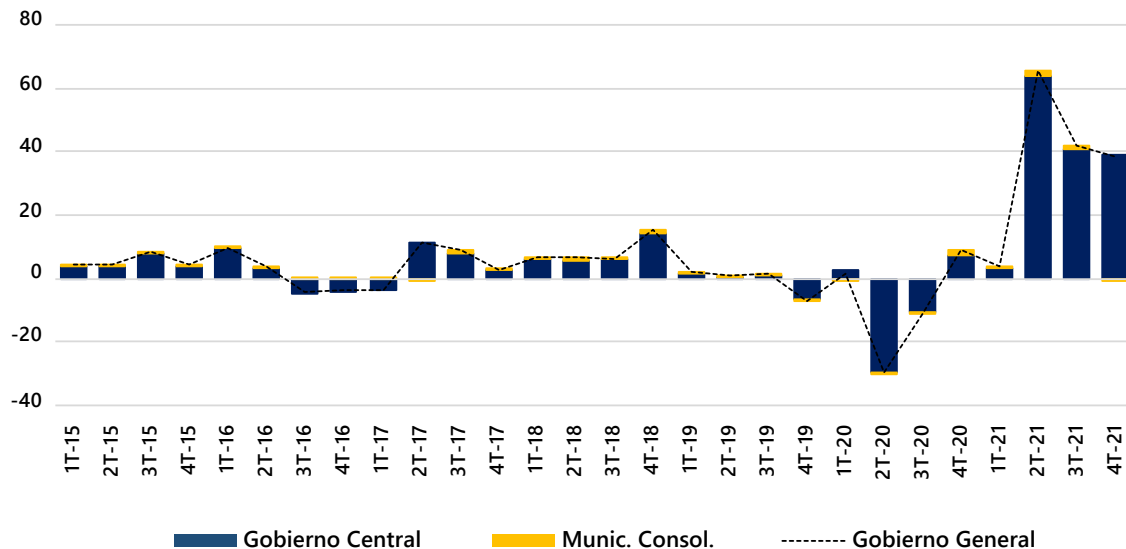
• El crecimiento de los ingresos del Gobierno Central al cuarto trimestre de 2021, comparado en doce meses, estuvo incidido principalmente por la mayor recaudación de Resto de contribuyentes⁷, la gran minería privada (GMP10) y Cobre Bruto (CODELCO). Esto, en medio de la significativa recuperación de la actividad y el elevado precio del cobre registrados durante el año.

El alza en las tributaciones obedeció principalmente a la mayor recaudación acumulada a diciembre

por concepto de IVA e Impuesto a la Renta. En tanto, el repunte de los ingresos provenientes de la gran minería y el Cobre Bruto se produjo como consecuencia del mayor precio del cobre observado durante este periodo (promedio 2021 USc\$423 la libra, mientras que para el año 2020 alcanzó USc\$280 la libra). Esto compensó el menor valor del tipo de cambio (cuyo promedio fue de \$759 por dólar, acumulado a diciembre, versus \$792 por dólar en igual periodo de 2020)⁸.

Gráfico 3: Ingresos Totales

(Variación anual real, porcentaje)



Fuente: Dipres.

7 Corresponde a los tributos netos pagados por todos los contribuyentes, excluyendo a las diez mayores empresas mineras privadas y CODELCO.

8 Para un análisis más detallado, ver "Informe de Ejecución del Gobierno Central, Cuarto Trimestre de 2021", http://www.dipres.gob.ci/598/articles-221801_doc.pdf_Presentacion_IT.pdf

- En los Ingresos Municipales no consolidados, destaca el aumento real de 5,7% que provienen de los Ingresos tributarios acumulado a diciembre 2021. En gran medida, esto obedece a lo recaudado por Permisos y Licencias, Fondo Común Municipal y Patentes y Derechos, alcanzando en dicho periodo un crecimiento de 11,4%, 6,5% y 3,6% real respectivamente (ver Tabla 3), recuperando estos últimos la caída o menor crecimiento presentado en el mismo periodo de 2020 (-7,0%, 0,1% y -5,8% respectivamente).

Tabla 3: Ingresos Totales Municipales al Cuarto Trimestre de 2021

Valores en millones de pesos de cada año

	2020	2021				
	Valor nominal	Valor nominal	Participación	Var. real anual (%)	Incid. (%)	Incid. consolidado (%) (1)
Ingresos tributarios netos	3.395.770	3.753.100	41,5	5,7	2,4	4,7
Patentes, derechos de aseo y otros derechos	1.245.647	1.343.018	14,8	3,6	0,5	
Permisos y licencias	608.012	703.762	7,8	11,4	0,8	
Participación en impuesto territorial	580.642	631.725	7,0	3,4	0,2	
Fondo Común Municipal	960.903	1.074.154	11,9	6,5	0,8	
Otros tributos	565	440	0,0	-25,5	0,0	
Donaciones (2)	3.150.104	3.267.381	36,1	-0,8	-0,3	-0,7
Rentas de la propiedad	28.822	28.788	0,3	-4,4	0,0	0,0
Ingresos de operación (2)	1.269.701	1.472.661	16,3	10,9	1,7	0,2
Otros ingresos	399.243	520.307	5,8	24,5	1,2	2,4
Venta de activos físicos	13.172	5.403	0,1	-60,6	-0,1	-0,2
Ingresos Totales Municipalidades	8.256.813	9.047.640	100,0	4,8	4,8	6,3

(1) Incidencia consolidada, calculada sobre los Ingresos Totales consolidados de Municipalidades respecto al Gobierno Central Total, coherente con Tabla 2.

(2) Incluye transacciones consolidables respecto al Gobierno Central Total.

Fuente: Dipres.

II.3 Gastos

• Los Gastos del Gobierno General, para el cuarto trimestre de 2021, fueron de \$23.966.623 millones, representando un 9,9% del PIB del periodo, con una variación real de 38,4% respecto al mismo trimestre del año anterior. A diciembre de 2021 se acumula un total de \$80.485.126 millones, equivalente a un 33,2% del PIB respectivo, con un crecimiento real anual de 31,3%. Este incremento estuvo explicado principalmente por las mayores erogaciones del Gobierno Central en Subsidios y donaciones -donde destacan las medidas

adoptadas por la pandemia como el pago del Ingreso Familiar de Emergencia (IFE), los subsidios al empleo y bono clase media- y Personal. Esto último, impulsado por la contratación de personal de refuerzo para enfrentar la pandemia durante el año 2021.

• El gasto de los municipios acumulados al cuarto trimestre de este año registró un crecimiento real de 3,9% anual, presentando una incidencia de 0,2% en el total general.

Tabla 4: Gastos del Gobierno General Cuarto Trimestre de 2021

Moneda Nacional + Moneda Extranjera, en millones de pesos de cada año

	2021 4T				2021			
	Valor nominal	% del PIB	Var. real anual (%)	Incid. (%)	Valor nominal	% del PIB	Var. real anual (%)	Incid. (%)
Gastos Totales								
Gobierno Central (1)	22.689.325	9,4	40,6	37,8	76.379.807	31,5	33,2	31,0
Municipalidades (2)	1.277.298	0,5	8,3	0,6	4.105.320	1,7	3,9	0,2
Gobierno General (1) + (2)	23.966.623	9,9	38,4	38,4	80.485.126	33,2	31,3	31,3

Fuente: Dipres.

• Dentro de los Gastos Municipales, destacó el impacto positivo de Gasto en Personal (variación real 1,5%, incidencia de 0,8% en el Gasto total no consolidado), seguido de Gasto en Bienes y Servicios de Consumo (crecimiento de 2,5% real, incidencia de

0,6%), Inversión (variación real de 10,1%, incidencia de 0,6%), y Prestaciones Previsionales (variación real de 46,7%, incidencia de 0,4%). Esto último se explicó por la asignación desahucios e indemnizaciones (ver Tabla 5).

Tabla 5: Gastos Totales Municipales Cuarto Trimestre de 2021

Valores en millones de pesos de cada año

	2020	2021				
	Valor nominal	Valor nominal	Participación	Var. real anual (%)	Incid. (%)	Incid. consolidado (%) (1)
Gastos en Personal	4.466.469	4.739.496	55,4	1,5	0,8	1,8
Remuneración Planta	2.086.334	2.195.561	25,7	0,6	0,2	
Remuneración Contrata	1.087.874	1.169.114	13,7	2,8	0,4	
Otras Remuneraciones	924.526	998.379	11,7	3,3	0,4	
Otros Gastos	367.735	376.442	4,4	-2,1	-0,1	
Gastos en Bienes y Servicios de Consumo	1.809.102	1.941.072	22,7	2,5	0,6	1,2
Servicios Generales (2)	844.514	904.148	10,6	2,4	0,3	
Servicios Básicos (3)	286.749	301.572	3,5	0,6	0,0	
Materiales de uso o Consumo	275.967	300.768	3,5	4,0	0,1	
Arriendos	98.151	106.985	1,3	4,2	0,1	
Resto	303.721	327.599	3,8	3,0	0,1	
Intereses	1.386	1.313	0,0	-9,4	0,0	0,0
Subsidios y donaciones (4)	1.016.694	1.147.064	13,4	8,0	1,0	-2,0
Prestaciones previsionales	68.685	105.146	1,2	46,7	0,4	0,8
Otros Gastos	56.162	72.352	0,8	23,1	0,2	0,3
Inversión	455.555	525.388	6,1	10,1	0,6	1,2
Transferencias de capital (5)	17.882	17.997	0,2	-3,9	0,0	0,5
Gasto Total No Consolidado	7.891.936	8.549.826	100,0	3,6	3,6	3,9

(1) Incidencia consolidada, calculada sobre los Gastos Totales consolidados de Municipalidades respecto al Gobierno Central Total, coherente con Tabla 4.

(2) Servicios generales se refiere principalmente a gastos en servicios de aseo, de vigilancia, mantenimiento de jardines, alumbrado público y señaléticas.

(3) Servicios básicos se refiere a gastos en servicios de agua, electricidad, gas, correo, telefonía fija y celular, internet y enlaces de telecomunicaciones.

(4) La consolidación en esta línea de gasto incluye la reducción de los ingresos por concepto de transferencias corrientes de otras entidades públicas. Para más detalles de los montos involucrados en las transferencias consolidables, consultar archivo Excel asociado a este informe, en las hojas con las cifras trimestrales.

(5) Incluye transacciones consolidables respecto al Gobierno Central Total.

Fuente: Dipres.

III. ANEXOS

III.1 Cobertura y revisiones de cifras

Cuarto trimestre 2021

De un total de 345 Municipalidades, 69 no reportaron antecedentes a diciembre 2021⁹.

habían reportado en el informe pasado, alcanzando a la fecha una cobertura del 98,3% y 96,8% de todas las Municipalidades, respectivamente.

Segundo y tercer trimestre 2021

Las siguientes tablas presentan las revisiones de cifras municipales para el segundo y tercer trimestre de 2021, respecto a la última publicación de diciembre recién pasado. Las revisiones de cifras se justifican por la actualización de información histórica por parte de la fuente de datos de los Municipios. La actualización incluye información adicional de 13 municipios en el segundo trimestre y 36 en el tercer trimestre que no

De este modo, en los Ingresos totales, la revisión para el segundo trimestre presentó una corrección al alza de 0,4%, y de 0,8% para el tercer trimestre comparado con la publicación anterior (ver Tabla 6). Respecto a los Gastos totales, el segundo trimestre registró una revisión de 0,2%, mientras que el tercer trimestre de 2021 presentó una revisión al alza de 0,4% respecto de las cifras publicadas anteriormente (ver Tabla 7).

Tabla 6: Revisión Ingresos Municipales últimos dos trimestres respecto a la versión anterior (1)

	2021 2T		2021 3T	
	Revisión (MM\$)	Incidencia	Revisión (MM\$)	Incidencia
Ingresos tributarios netos	5.236	0,3	11.378	0,5
Patentes, derechos de aseo y otros derechos	634	0,0	4.203	0,2
Permisos y licencias	2.629	0,1	-87	0,0
Participación en impuesto territorial	1.234	0,1	1.283	0,1
Fondo Común Municipal	738	0,0	5.979	0,3
Otros tributos	1	0,0	0	0,0
Donaciones	449	0,0	2.153	0,1
Rentas de la propiedad	-58	0,0	-174	0,0
Ingresos de operación	1.449	0,1	2.568	0,1
Otros ingresos	858	0,0	2.113	0,1
Venta de activos físicos	1	0,0	-327	0,0
Ingresos Totales Municipalidades	7.934	0,4	17.710	0,8

(1) Para revisar cifras de la versión anterior: <http://www.dipres.cl/598/w3-propertyvalue-25270.html>

Fuente: Dipres.

9 Para más detalle del procedimiento frente a datos faltantes, ver anexo III.2 Marco Metodológico.

Tabla 7: Revisión Gastos Municipales últimos dos trimestres respecto a la versión anterior (1)

	2021 2T		2021 3T	
	Revisión (MM\$)	Incidencia	Revisión (MM\$)	Incidencia
Gastos en Personal	3.223	0,2	3.609	0,2
Remuneración Planta	1.283	0,1	2.005	0,1
Remuneración Contrata	647	0,0	341	0,0
Otras Remuneraciones	1.124	0,1	1.601	0,1
Otros Gastos	169	0,0	-338	0,0
Gastos en Bienes y Servicios de Consumo	156	0,0	1.735	0,1
Servicios Generales (2)	191	0,0	-875	0,0
Servicios Básicos (3)	258	0,0	258	0,0
Materiales de uso o Consumo	-328	0,0	894	0,0
Arriendos	53	0,0	270	0,0
Resto	-17	0,0	1.187	0,1
Intereses	0	0,0	18	0,0
Subsidios y donaciones	1.113	0,1	47	0,0
Prestaciones previsionales	68	0,0	495	0,0
Otros Gastos	319	0,0	2.174	0,1
Inversión	511	0,0	501	0,0
Transferencias de capital	-61	0,0	-42	0,0
Gastos Totales Municipalidades	5.329	0,2	8.536	0,4

(1) Para revisar cifras de la versión anterior: <http://www.dipres.cl/598/w3-propertyvalue-25270.html>

(2) Servicios generales se refiere principalmente a gastos en servicios de aseo, de vigilancia, mantención de jardines, alumbrado público y señaléticas.

(3) Servicios básicos se refiere a gastos en servicios de agua, electricidad, gas, correo, telefonía fija y celular, internet y enlaces de telecomunicaciones.

Fuente: Dipres.

III.2 Marco Metodológico

Los antecedentes que se presentan toman como referencia los aspectos conceptuales del Manual de Estadísticas de Finanzas Públicas del FMI 2001, incorporando algunas actualizaciones del nuevo manual publicado en 2014.

El Gobierno General está conformado por el Gobierno Central -que incluye las instituciones asociadas a los tres poderes del Estado: el Ejecutivo, con los ministerios y servicios dependientes de estos; el Poder Legislativo, correspondiente al Congreso Nacional; y el Poder Judicial- más las Municipalidades, con la correspondiente consolidación institucional de cifras, proceso que se detalla más adelante.

Respecto a la cobertura, esta incluye a todos los municipios del país y considera también las áreas distintas a la Gestión Municipal, vale decir, se incorporan Educación, Salud y Cementerios, excluyendo las corporaciones municipales.

Las estadísticas municipales se han construido sobre la base de la "Situación Presupuestaria Sector Municipal", elaborada por la Contraloría General de la República, que incluye un resumen de las operaciones a nivel nacional y por áreas denominadas Gestión Municipal, Educación, Salud y Cementerios.

La apertura de ingresos y gastos que se presenta corresponde a la clasificación económica, compatible con la del Gobierno Central. Las operaciones de las Municipalidades están consolidadas, es decir, se han eliminado las duplicaciones originadas en la

aplicación del Fondo Común Municipal, mecanismo de redistribución de ingresos destinado a apoyar financieramente a las municipalidades con menores recursos. Este fondo contiene aportes de los ingresos municipales percibidos por concepto de impuesto territorial, permisos de circulación, patentes municipales, además de transferencias y aportes provenientes del Fisco.

La información se presenta en series trimestrales desde 2017. Esto complementa la información anual existente para el periodo 1990-2016. En su procesamiento se han aplicado las mismas bases de valoración y metodología utilizadas para el resto de las instituciones de gobierno.

El cierre estadístico de este informe incluye la revisión de cifras a la última ejecución mensual publicada.

A la fecha de corte de cada informe, la información presupuestaria de municipalidades presenta datos faltantes debido al desfase en la entrega por parte de estas. Para evitar distorsiones en la información agregada producto de la menor cobertura, los datos faltantes son imputados, manteniendo las propiedades estadísticas de las series.

En la medida que los municipios reportan la información faltante de entregas previas, esta se incorpora en las estadísticas del periodo respectivo. Además de lo anterior, existen correcciones de cifras históricas de la fuente. Por estas razones, las cifras del Estado de Operaciones del Gobierno General están sujetas a revisión en cada nueva publicación.

