

Septiembre 2019



Informe del Estado de Operaciones del Gobierno General Trimestral

Segundo trimestre 2019



DIRECCIÓN DE PRESUPUESTOS

Subdirección de Racionalización y Función Pública
Subdepartamento de Estadísticas del Sector Público
Área de Finanzas Públicas
Fecha de publicación: 27 de septiembre de 2019

Índice

I. Introducción	4
II. Marco Metodológico	5
III. Resultados	6
III.1 Balance / Endeudamiento Neto	6
III.2 Ingresos	8
III.3 Gastos.....	10
IV. Anexo.....	13

Tablas y Gráficos

Tabla 1: Balance / Endeudamiento neto Gobierno General Primer Trimestre 2019	6
Tabla 2: Ingresos del Gobierno General Segundo Trimestre 2019.....	9
Tabla 3: Ingresos Totales Municipales Primer Semestre de 2019	10
Tabla 4: Gastos del Gobierno General Segundo Trimestre de 2019	11
Tabla 5: Gastos Totales Municipales Primer Semestre de 2019.....	12
Tabla 6: Revisión Ingresos Municipales	13
Tabla 7: Revisión Gastos Municipales	14
Gráfico 1: Balance / Endeudamiento neto Municipalidades Consolidado	7
Gráfico 2: Balance / Endeudamiento neto Gobierno General.....	8
Gráfico 3: Ingresos Totales Primer Semestre	9

I. Introducción

En la búsqueda de profundizar la transparencia de la función pública y difundir estadísticas relevantes y oportunas que ayuden a la evaluación de la gestión de la Administración del Estado, la Dirección de Presupuestos pone a disposición del público, a partir de marzo del 2019 un nuevo producto estadístico: El Estado de Operaciones del Gobierno General Trimestral.

Esta estadística se enmarca dentro del compromiso con el Fondo Monetario Internacional en la adopción de las Normas de Divulgación de Datos (NEDD Plus, por sus siglas en inglés) en cuanto a la cobertura institucional del Gobierno y al desfase de publicación¹.

Previo a la primera edición de este informe, el Estado de Operaciones del Gobierno General Trimestral se presentaba dentro del contenido del anuario de Estadísticas de las Finanzas Públicas, cuya fecha de publicación se adelantó a partir de la edición del año 2018, desde agosto a mayo de cada año. Este nuevo producto estadístico, el Estado de Operaciones del Gobierno General Trimestral, tiene un desfase de publicación de tres meses una vez cerrado el periodo, el que se apoya con este breve informe.

Por último, en línea con las mejores prácticas internacionales, este producto se anexa en el calendario de publicaciones disponible en la página web de la Dirección de Presupuestos².

¹ El Fondo Monetario Internacional ha adoptado medidas para fomentar normas de carácter voluntario para la divulgación de datos económicos y financieros. Las Normas Especiales para la Divulgación de Datos (NEDD Plus) fueron establecidas en el año 2012, como un nivel superior con el fin de subsanar deficiencias de los datos detectadas durante la crisis financiera internacional. Estas normas han sido adoptadas por los países con los mejores estándares en calidad de información a los que Chile fue invitado a sumarse.

²http://www.dipres.cl/598/articles-43518_recurso_1.pdf

II. Marco Metodológico

Este informe presenta las cifras correspondientes a la gestión financiera del Gobierno General hasta el segundo trimestre de 2019.

Los antecedentes que se presentan toman como referencia los aspectos conceptuales del Manual de Estadísticas de Finanzas Públicas del Fondo Monetario Internacional 2001, incorporando algunas actualizaciones del nuevo manual publicado por dicho organismo en 2014.

El Gobierno General está conformado por el Gobierno Central -que incluye las instituciones asociadas a los tres poderes del Estado: el Ejecutivo, con los ministerios y servicios dependientes de éstos; el Poder Legislativo, correspondiente al Congreso Nacional; y el Poder Judicial- más las Municipalidades, con la correspondiente consolidación institucional de cifras, proceso que se detalla más adelante.

Respecto a la cobertura, esta incluye a todos los municipios del país y considera también las áreas distintas a la Gestión Municipal, vale decir, se incorporan las áreas Educación, Salud y Cementerios, excluyendo las corporaciones municipales.

Las series municipales se han construido sobre la base de los Estados Analíticos Consolidados de la Situación Presupuestaria del Sector Municipal,

elaborados por la Contraloría General de la República y que incluyen un resumen de las operaciones a nivel nacional y por áreas denominadas Gestión Municipal, Educación, Salud y Cementerios.

La apertura de ingresos y gastos que se presenta corresponde a la clasificación económica, compatible con la del Gobierno Central. Las operaciones de las Municipalidades se presentan consolidadas, es decir, se han eliminado las duplicaciones originadas en la aplicación del Fondo Común Municipal, mecanismo de redistribución de ingresos destinado a apoyar financieramente a las municipalidades con menores recursos, formado con aportes de los ingresos municipales percibidos por concepto de impuesto territorial, permisos de circulación, patentes municipales, además de transferencias y aportes provenientes del Fisco.

La información se presenta en series trimestrales desde 2017. Esto complementa la información anual existente para el período 1990-2016. En su procesamiento se han aplicado las mismas bases de valoración y metodología utilizadas para el resto de las instituciones de gobierno.

El cierre estadístico de este informe, corresponde a la ejecución del Gobierno Central del último mes publicado.

III. Resultados

III.1 Balance / Endeudamiento Neto

- El resultado del Gobierno General para el segundo trimestre del año corresponde a un déficit de \$333.078 millones, equivalente a -0,7% del PIB³. Para el primer semestre, el déficit alcanzó los \$369.791 millones (-0,4% del PIB) y los \$3.077.934 millones (-1,6% del PIB) en el último año móvil, ver Tabla 1.
- Por su parte, el Gobierno Central Consolidado registró un déficit de \$215.790⁴ millones para el segundo trimestre (-0,4% del PIB), acumulando al primer semestre \$657.261 millones (-0,7% del PIB). Para el año móvil alcanzó un déficit de \$3.530.465 millones (-1,8% del PIB), ver Tabla 1.
- A su vez, las Municipalidades mostraron un déficit de \$117.288 millones para el segundo trimestre (-0,2% del PIB). Al primer semestre de este año, se registró un superávit de \$287.469 millones que constituye un 0,3% del PIB. Con esto, el último año móvil mostró un superávit de \$452.531 millones (ver Tabla 1).

Tabla 1: Balance / Endeudamiento neto Gobierno General Primer Trimestre 2019⁵
Moneda Nacional + Moneda Extranjera

	2T 2019		Enero-Junio 2019		Año móvil Julio 2018-Junio 2019	
	Millones de pesos	% del PIB	Millones de pesos	% del PIB	Millones de pesos	% del PIB
Balance/Endeudamiento neto						
(1) Gobierno Central	-215.790	-0,4	-657.261	-0,7	-3.530.465	-1,8
(2) Municipalidades	-117.288	-0,2	287.469	0,3	452.531	0,2
Gobierno General (1) + (2)	-333.078	-0,7	-369.791	-0,4	-3.077.934	-1,6

Fuente: Dipres.

³ Las cifras expresadas como porcentaje del PIB del trimestre, utiliza la última versión publicada por el Banco Central de Chile.

⁴ El Gobierno Central Consolidado a diferencia de los reportes mensuales y trimestrales incluye el Bono Electrónico Fonasa. Este se refiere a los copagos que los afiliados al Fondo Nacional de Salud han pagado directamente a los prestadores asociados a la

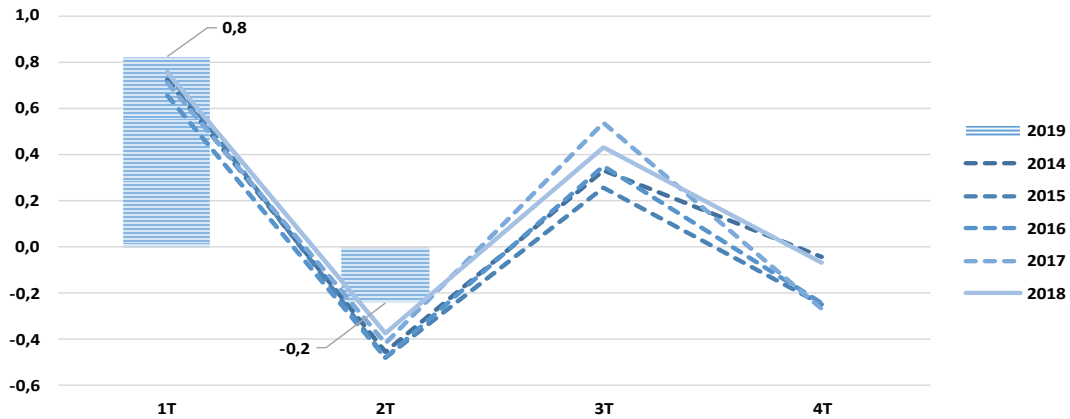
Modalidad de Libre Elección. Las Estadísticas de las Finanzas Públicas agregan este monto tanto en los ingresos (Otros Ingresos) como en los gastos (Prestaciones Previsionales) del Gobierno Central Presupuestario, no afectando el Resultado Operativo Neto y, por consiguiente, el Préstamo Neto/Endeudamiento Neto.

⁵ Cifras consolidadas.

- El superávit registrado por las Municipalidades para el primer semestre de 2019, sigue influenciado por la mayor recaudación estacional de los ingresos tributarios en los primeros

tres meses de este año. En el segundo trimestre hubo un déficit de -0,2% del PIB, siendo más moderado a lo observado en los últimos años (ver Gráfico 1).

Gráfico 1: Balance / Endeudamiento neto Municipalidades Consolidado (Porcentaje del PIB)

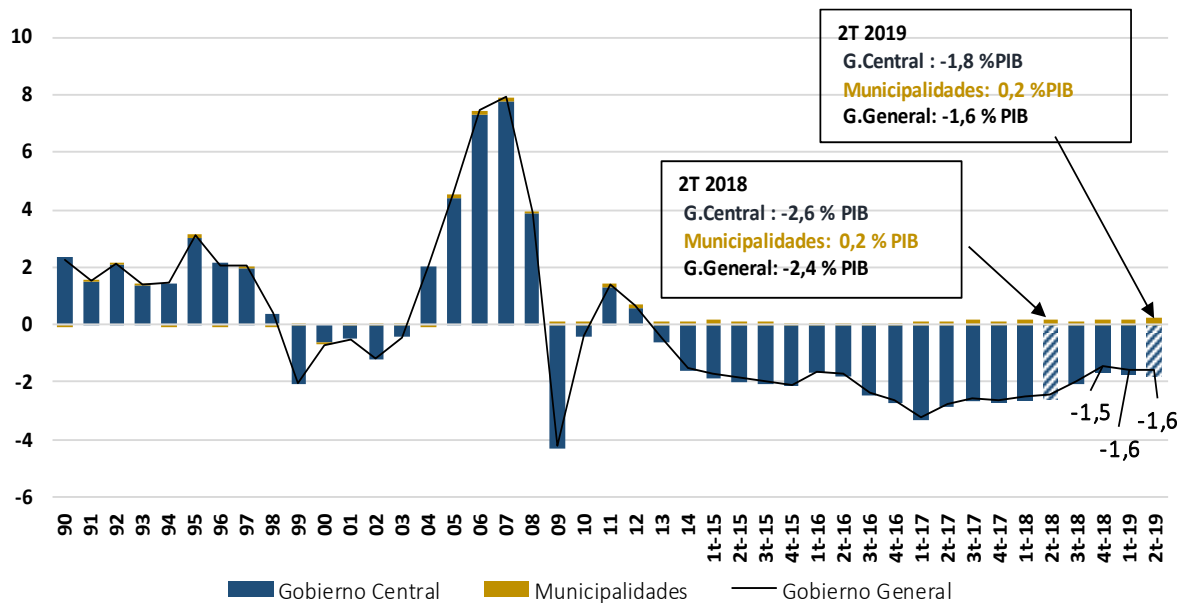


Fuente: Dipres.

- El Gráfico 2 muestra una perspectiva histórica del Balance (anual) del Gobierno General Consolidado y la contribución del Gobierno Central y las Municipalidades. Después del retroceso observado en el déficit del Gobierno General durante el año 2018, en lo que va del año 2019 - los registros

en una base anual- se han mantenido estables los últimos tres trimestres (-1,5%, -1,6% y -1,6% para los últimos tres periodos móviles respectivamente). Esta dinámica del endeudamiento neto ha estado marcada por el comportamiento del déficit del Gobierno Central.

**Gráfico 2: Balance / Endeudamiento neto Gobierno General
(Porcentaje del PIB, suma móvil anual)**



Fuente: Dipres.

III.2 Ingresos

- Los ingresos del Gobierno General Consolidado para el segundo trimestre de 2019 fueron de \$11.728.393 millones, representando un 24% del PIB y una variación real de 0,5% respecto mismo periodo año anterior. A junio acumuló un total de \$23.574.899 millones, equivalente a un 24% del PIB. Esto último, representó un crecimiento real respecto del año anterior de un 1,4%, donde 0,8% es explicado por el Gobierno Central y 0,6% por el aporte de las Municipalidades (ver Tabla 2).
- En cuanto a los ingresos del Gobierno Central, en el primer semestre de este año, presentaron un crecimiento real de 0,9% respecto al mismo periodo de 2018. Las mayores contribuciones se dieron en la tributación de la minera privada y en rentas de la propiedad, alcanzando el primero un crecimiento real del 38,6%. Por otro lado, influyó en el bajo registro de los ingresos la línea asociada a cobre bruto, que cayó un 50,0% real, en parte por una alta base de comparación, un menor precio del cobre y menores ventas⁶ (ver Gráfico 3).
- Respecto de los Ingresos Municipales no consolidados, la mayor incidencia en el crecimiento real para el primer

⁶ Para más detalle ver "Informe de Ejecución del Gobierno Central, Segundo Trimestre de 2019",

http://www.dipres.gob.cl/598/articles-187247_doc_pdf_Presentacion_IT.pdf

semestre, estuvo determinada por los ingresos tributarios netos y donaciones, que crecieron en 6,9% y 7,4% respectivamente (con incidencias de 2,9% y 2,8% del total de ingresos). En cuanto a la composición de los ingresos por tributos, los gravámenes

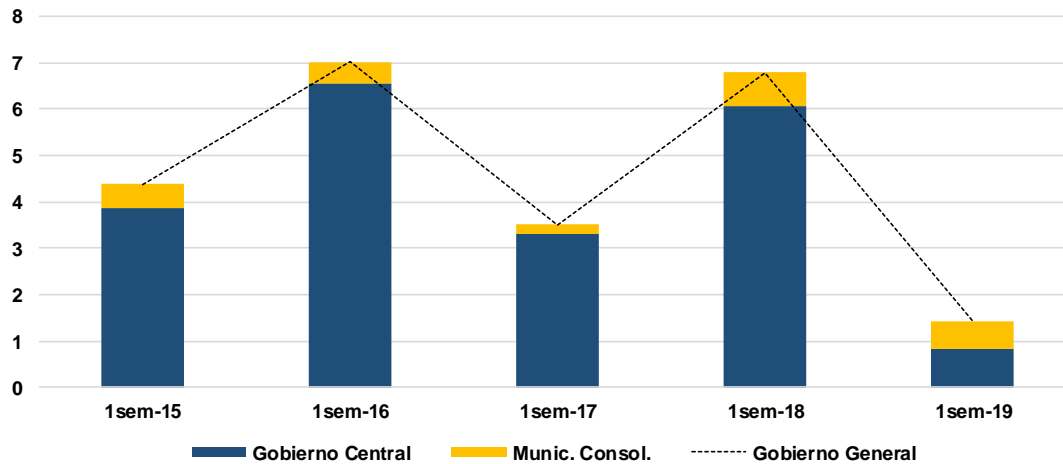
asociados a patentes municipales y permisos de circulación presentan las mayores incidencias en este semestre⁷ (ver Tabla 3).

Tabla 2: Ingresos del Gobierno General Segundo Trimestre 2019
Moneda Nacional + Moneda Extranjera

	2T 2019				Enero-Junio 2019			
	Millones de pesos	% del PIB	Var. real anual (%)	Incid. (%)	Millones de pesos	% del PIB	Var. real anual (%)	Incid. (%)
Ingresos Totales								
(1) Gobierno Central	10.965.510	21,6	0,2	0,1	21.621.915	22,0	0,9	0,8
(2) Municipalidades	762.882	2,4	5,8	0,4	1.952.984	2,0	7,4	0,6
Gobierno General (1) + (2)	11.728.393	24,0	0,5	0,5	23.574.899	24,0	1,4	1,4

Fuente: Dipres.

Gráfico 3: Ingresos Totales Primer Semestre
(Variación anual real, porcentaje)



Fuente: Dipres.

⁷ Es importante señalar que la cobertura de las Municipalidades varía conforme al desfase de tiempo de la entrega de información. En consecuencia, los antecedentes del último trimestre están sujetos a una

mayor revisión que las cifras previas. Para más detalles ver Anexo: Revisiones de cifras, incluido en este informe.

Tabla 3: Ingresos Totales Municipales Primer Semestre de 2019

	Enero-Junio 2018	Enero – Junio 2019				
	Millones de pesos	Millones de pesos	Participación	Var. real anual (%)	Incid. (%)	Incid. consolidado (%)
Ingresos tributarios netos	1.522.914	1.659.716	42,1	6,9	2,9	5,9
Patentes, derechos de aseo y otros derechos	607.455	653.230	16,6	5,5	0,9	
Permisos y licencias	458.702	491.734	12,5	5,2	0,7	
Participación en impuesto territorial	173.414	194.682	4,9	9,9	0,5	
Otros tributos	309	370	0,0	17,4	0,0	
Fondo común municipal	283.034	319.698	8,1	10,6	0,8	
Donaciones (1)	1.349.974	1.479.879	37,6	7,4	2,8	0,1
Rentas de la propiedad	15.060	17.843	0,5	16,1	0,1	0,1
Ingresos de operación (1)	500.777	547.023	13,9	7,0	1,0	0,2
Otros ingresos	206.397	213.350	5,4	1,3	0,1	0,2
Venta de activos físicos	3.418	20.826	0,5	497,0	0,5	1,0
Ingresos Totales Municipalidades	3.598.540	3.938.637	100,0	7,3	7,3	7,4

(1) Incluye transacciones consolidables.

Fuente: Dipres.

III.3 Gastos

- En relación a los Gastos del Gobierno General, para el segundo trimestre de 2019 fue de \$12.061.471 millones, representando un 24,1% del PIB y una variación real de 1,1% respecto al mismo periodo del año anterior. A junio de 2019 se acumula un total de \$23.944.690 millones, equivalente a un 24,3% del PIB, con un crecimiento real respecto del año anterior de 2,6%, explicado principalmente por el Gobierno Central (ver Tabla 4).
- El incremento en los gastos del Gobierno Central en el primer semestre se debe principalmente a mayores erogaciones en los subtítulos de Subsidios y Donaciones, Personal e Intereses, con incrementos anuales en términos reales de 4,5%, 4,1% y 9,6% respectivamente⁸.
- Dentro de los Gastos Municipales, destacan el Gasto en Personal y Gastos en bienes y servicios de consumo.

⁸ Para más detalle ver "Informe de Ejecución del Gobierno Central, Segundo Trimestre de 2019",

http://www.dipres.gob.cl/598/articles-187247_doc_pdf_Presentacion_IT.pdf

Ambos mostraron un crecimiento real anual para el primer semestre de 4,9% y 1,6% respectivamente. El primero, influido por el gasto en personal a contrata (8,8% variación real anual, con incidencia de 1,3%) y el segundo por Servicios Generales⁹, con un

incremento real anual de 3,9% (incidencia de 0,4%) contrarrestado por Servicios Básicos¹⁰, con un deterioro de 5,4% anual e incidencia de -0,2% dentro del Gasto Total¹¹ (ver Tabla 5).

Tabla 4: Gastos del Gobierno General Segundo Trimestre de 2019
Moneda Nacional + Moneda

	2T 2019				Enero-Junio 2019			
	Millones de pesos	% del PIB	Var. real anual (%)	Incid. (%)	Millones de pesos	% del PIB	Var. real anual (%)	Incid. (%)
Gastos Totales								
(1) Gobierno Central	11.181.300	22,5	1,4	1,2	22.279.176	22,6	2,6	2,4
(2) Municipalidades	880.170	1,6	-2,4	-0,2	1.665.515	1,7	1,9	0,1
Gobierno General (1) + (2)	12.061.471	24,1	1,1	1,1	23.944.690	24,3	2,6	2,5

Fuente: Dipres.

⁹ Incluye gastos en servicios de aseo, de vigilancia, mantención de jardines, alumbrado público y señaléticas.

¹⁰ Incluye servicios de agua, electricidad, gas, correo, telefonía fija y celular, internet y enlaces de telecomunicaciones.

¹¹ En esta oportunidad el primer trimestre de 2019 presenta una mayor cobertura que la observada en el informe anterior, respondiendo a junio pasado el 98% de las municipalidades. Esto permitió, para dicho trimestre, un aumento en los gastos de 7,8%, sólo por este efecto. Para el segundo trimestre de este año la cobertura llega a un 96%. Para más detalles ver Anexo: Revisiones de cifras, incluido en este informe.

Tabla 5: Gastos Totales Municipales Primer Semestre de 2019
Millones de Pesos

	Enero-Junio 2018	Enero – Junio 2019				
	Millones de pesos	Millones de pesos	Participación	Var. real anual (%)	Incid. (%)	Incid. Consolidado (%)
Gastos en Personal	1.898.469	2.032.563	55,7	4,9	2,7	5,8
Remuneración Planta	836.338	871.382	23,9	2,1	0,5	
Remuneración Contrata	509.762	565.779	15,5	8,8	1,3	
Otras Remuneraciones	402.337	431.056	11,8	5,0	0,6	
Otros Gastos	150.033	164.345	4,5	7,4	0,3	
Gastos en Bienes y Servicios de Consumo	843.049	874.043	23,9	1,6	0,4	0,8
Servicios Generales (1)	386.255	409.546	11,2	3,9	0,4	
Servicios Básicos (2)	152.002	146.726	4,0	-5,4	-0,2	
Materiales de uso o Consumo	115.344	117.382	3,2	-0,3	0,0	
Arriendos	49.104	51.727	1,4	3,2	0,0	
Resto	140.344	148.663	4,1	3,8	0,2	
Intereses	592	745	0,0	23,2	0,0	0,0
Subsidios y donaciones (3)	418.943	468.876	12,8	9,7	1,2	-4,7
Prestaciones previsionales	13.232	24.411	0,7	80,9	0,3	0,7
Otros	30.658	35.332	1,0	13,0	0,1	0,2
Inversión	205.688	206.644	5,7	-1,5	-0,1	-0,2
Transferencias de capital	7.333	8.553	0,2	14,3	0,0	-0,9
Gasto Total No Consolidado	3.417.964	3.651.167	100	4,7	4,7	1,9

(1) Servicios generales se refiere principalmente a gastos en servicios de aseo, de vigilancia, mantenimiento de jardines, alumbrado público y señaléticas.

(2) Servicios básicos se refiere a gastos en servicios de agua, electricidad, gas, correo, telefonía fija y celular, internet y enlaces de telecomunicaciones.

(3) Incluye transacciones consolidables.

Fuente: Dipres.

IV. Anexo: Revisiones de cifras.

- Las siguientes tablas, explican las revisiones de cifras municipales para el cuarto trimestre de 2018 y primero del 2019, respecto de la publicación pasada. Tal como se adelantó en el informe anterior, la revisión se acentúa en el primer trimestre de 2019, por la baja cobertura de información contenida en ese informe para el periodo enero-marzo.
- A junio del 2019, la cobertura para el primer trimestre mostró un aumento

relevante -desde un 88% a un 98%- lo que explicó una revisión significativa de los ingresos y gastos. De esta forma, por el lado de los Ingresos, la revisión para el primer trimestre fue de un 7,6%, explicado principalmente por Donaciones -aumento en las transferencias de capital en el programa pavimentos participativos¹²- y por los Ingresos tributarios -principalmente Permisos y licencias-.

Tabla 6: Revisión Ingresos Municipales

	Cambio porcentual respecto versión anterior	
	4T 2018 Porcentaje	1T 2019 Porcentaje
Ingresos tributarios netos	0,3	3,0
Patentes, derechos de aseo y otros derechos	0,0	1,0
Permisos y licencias	0,0	1,4
Participación en impuesto territorial	0,0	0,1
Otros tributos	0,0	0,0
Fondo común municipal	0,2	0,5
Donaciones	0,4	3,4
Rentas de la propiedad	0,0	0,0
Ingresos de operación	0,1	0,8
Otros ingresos	0,1	0,4
Venta de activos físicos	0,0	0,0
INGRESOS TOTALES	0,8	7,6

Fuente: Dipres.

¹² Corresponde a un fondo concursable del Ministerio de Vivienda y Urbanismo, para la construcción de pavimentos nuevos y

repavimentar calles y pasajes de tierra o con alto deterioro, priorizando sectores residenciales más vulnerables.

- Con respecto al Gasto, las revisiones para el primer trimestre representan un 7,8%, asociadas a Remuneraciones del Personal y Pagos de Servicios (con un incremento en todas sus componentes).
- La revisión esperada para el segundo trimestre del 2019 debería ser menos relevante, dado el grado de cobertura contenido en el dato reportado (96% del total de municipios).

Tabla 7: Revisión Gastos Municipales

	Cambio porcentual respecto versión anterior	
	4T 2018 Porcentaje	1T 2019 Porcentaje
Personal	0,3	4,8
Remuneración Planta	0,1	1,8
Remuneración Contrata	0,1	1,4
Otras Remuneraciones	0,1	1,3
Otros Gastos	0,0	0,3
Bienes y servicios de consumo y producción	0,3	1,6
Servicios Generales (1)	0,1	0,6
Servicios Básicos (2)	0,0	0,3
Materiales de uso o Consumo	0,0	0,3
Arriendos	0,0	0,1
Resto	0,1	0,3
Intereses	0,0	0,0
Subsidios y donaciones	0,1	0,8
Prestaciones previsionales	0,0	0,1
Otros	0,0	0,1
Inversión	0,1	0,4
Transferencias de capital	0,0	0,0
GASTOS TOTALES	0,8	7,8

(1) Servicios generales se refiere principalmente a gastos en servicios de aseo, de vigilancia, mantención de jardines, alumbrado público y señaléticas.

(2) Servicios básicos se refiere a gastos en servicios de agua, electricidad, gas, correo, telefonía fija y celular, internet y enlaces de telecomunicaciones.

Fuente: Dipres.



DIRECCIÓN DE PRESUPUESTOS