

Informe de Ejecución Presupuestaria Mensual¹ Febrero 2018

- A febrero 2018 los ingresos totales del Gobierno Central registran un crecimiento anual de 8,2%², liderados principalmente por el crecimiento de la recaudación asociada a la minería (tributación grandes mineras privadas y Cobre Bruto).
- El gasto total aumenta a febrero 4,1%³ anual, con un alza de los gastos corrientes de 5,4%⁴ anual, parcialmente compensada por caída en gasto de capital de 4,9%⁵ anual.
- El gasto presupuestario muestra una tasa de ejecución de 13,6%⁶, similar a la del año anterior (13,7%).

I. Ingresos, Gastos y Balance del Gobierno Central Total

- **Ingresos crecen a mayor ritmo que el gasto.** Mientras los ingresos del Gobierno Central Total⁷ acumulados a febrero crecieron 8,1% respecto a igual periodo de 2017, los gastos lo hicieron en un 4,1%. Con lo anterior, el balance fiscal a febrero asciende a un saldo positivo de \$848.908 millones, equivalente a 0,4% del PIB estimado para el año.

Ingresos, Gastos y Balance Acumulado al mes de Febrero de 2018⁸ (Millones de pesos y %)

	Ejecución	Variación Real (%)	% del PIB
	Ac. Febrero	Ac. Febrero	
(1) Ingreso Total	7.040.528	8,2%	3,6
(2) Gasto Total	6.191.620	4,1%	3,2
<i>(3) Gasto Presupuestario</i>	6.102.940	8,0%	3,1
Gasto Corriente	5.409.752	5,4%	2,8
Gasto de Capital	693.188	-4,9%	0,4

¹ Este informe modifica el informe de ejecución del Gobierno Central Total correspondiente al mes de febrero de 2018 publicado previamente, debido a que se ha realizado una corrección en el registro de las cifras de gasto de la ejecución del mes de febrero, particularmente en lo referido a gasto de capital del Ministerio de Obras Públicas, las cuales no estaban registradas en el sistema de manera íntegra por parte de dicho ministerio a la fecha de publicación del informe respectivo, no obstante haber sido ejecutadas. De esta forma, el gasto del gobierno central total acumulado a febrero ascendió a \$6.191.620 millones y el gasto de capital registró un monto de \$693.188 millones, ambos superiores a lo reportado en el informe publicado. A su vez se actualiza el registro de información de algunas partidas de ingresos, con lo que el nivel total de éstos para el Gobierno Central asciende a: \$7.040.528 millones, superior al monto informado a la fecha de publicación del referido informe.

² Cifra corregida.

³ Cifra corregida.

⁴ Cifra corregida.

⁵ Cifra corregida.

⁶ Cifra corregida.

⁷ El Gobierno Central Total considera ingresos y gastos presupuestarios y extrapresupuestarios.

⁸ Cifras corregidas.

(4) Gasto Extrapresupuestario	88.680	5,2%	0,0
(5) Balance Total =(1) – (2)	848.908	-	0,4

II. Ingresos del Gobierno Central Total

- Incremento de los ingresos totales impulsados principalmente por recaudación de contribuyentes mineros.** Los ingresos del Gobierno Central Total acumulados a febrero muestran un crecimiento real anual de 8,2%⁹, alcanzando un total de \$7.040.528¹⁰ millones, cuya principal incidencia recae en el incremento de los ingresos asociados a la minería del cobre (minería privada y Cobre Bruto), los cuales, en conjunto, representan aproximadamente el 50% del crecimiento total. Los ingresos extrapresupuestarios representan 1,7% del total, creciendo 17,9%¹¹ real en 12 meses a febrero. Por su parte, en el mes los ingresos totales ascendieron a \$3.283.037¹² millones, con un crecimiento real en doce meses de 11,2%¹³.
- El aumento de la recaudación de las GMP10 sigue contribuyendo positivamente al crecimiento de los ingresos tributarios netos (ITN).** En términos acumulados a febrero, los ITN se incrementan en 5,0% respecto a igual período de 2017. Dicho aumento, se compone de un alza de 73,3% en doce meses en la tributación de la gran minería privada, debido principalmente al mayor precio del cobre que ha permitido incrementos en la recaudación por impuesto adicional y por PPM, y a un aumento de la tributación del resto de contribuyentes de 4,2% anual en el periodo.
- El incremento en los ingresos por Cobre Bruto obedece principalmente al mayor precio del cobre.** Después de los ingresos por impuestos a la actividad económica de personas y empresas, los otros componentes más relevantes de los ingresos fiscales son las imposiciones previsionales y Cobre Bruto (Codelco). Las imposiciones previsionales a febrero muestran un aumento de 3,8% respecto de igual período 2017, mientras que el Cobre Bruto registra una variación positiva de 223,1%, explicada por el mayor precio del cobre y por la ausencia de traspasos de utilidades al fisco durante los primeros meses de 2017.

⁹ Cifra corregida.

¹⁰ Cifra corregida.

¹¹ Cifra corregida.

¹² Cifra corregida.

¹³ Cifra corregida.

Ingresos Gobierno Central Total
Acumulado al mes de Febrero de 2018¹⁴
(Millones de pesos y %)

	Millones de pesos	Total Variación real (%)	% del PIB
<u>Transacciones que afectan el Patrimonio Neto</u>	7.040.214	8,2	3,6
Ingresos tributarios netos	5.748.407	5,0	2,9
<i>Tributación minería privada</i>	<i>105.230</i>	<i>73,4</i>	<i>0,1</i>
<i>Tributación resto contribuyentes</i>	<i>5.643.176</i>	<i>4,2</i>	<i>2,9</i>
Cobre bruto	310.943	223,1	0,2
Imposiciones previsionales	459.034	3,8	0,2
Donaciones	12.980	-2,4	0,0
Rentas de la propiedad	100.166	6,8	0,1
Ingresos de operación	166.702	4,4	0,1
Otros ingresos	241.982	5,8	0,1
<u>Transacciones en activos no financieros</u>	314	-81,7	0,0
Venta de activos físicos	314	-81,7	0,0
TOTAL INGRESOS	7.040.528	8,2	3,6

- **La recaudación del impuesto a la renta muestra un incremento de 1,3%, explicado éste por una caída de los contribuyentes no mineros, que fue compensada por un alza de la gran minería privada.** El impuesto a la renta, que representa el 38,5% de los ITN, muestra un incremento acumulado a febrero de 1,3%, determinado principalmente por la tributación de la gran minería privada, con una variación real anual de 73,4%. Por su parte, el impuesto a la renta de los contribuyentes no mineros presenta una variación de -0,8% real anual, explicada principalmente por el pago de devoluciones pendientes observadas en los meses de enero y febrero. Además, en este resultado incide el que en los meses de enero y febrero de 2017 se registraron recaudaciones por concepto de impuestos al reconocimiento de capitales en el exterior y al FUT Histórico, lo que no se repite este año.
- **Recaudación de IVA crece 12,2% anual en febrero, incrementando el total acumulado para el año.** La recaudación por IVA acumulada a febrero, que representa el 49,4% de los ITN, exhibe un crecimiento real anual de 4,9%, con una variación de 12,2% anual para dicho mes. Este último obedece en parte a que el IVA declarado presenta una baja base de comparación y a menores devoluciones observadas durante el mes.
- **Para el resto de los impuestos indirectos, la recaudación de gravámenes a productos específicos presenta aumentos en 12 meses a febrero.** Ésta representa el 9,8% de los ITN, y a febrero

¹⁴ Cifras corregidas.

presentó un aumento real anual de 11,2%, explicado por aumento en cada uno de sus componentes. En primer lugar, la recaudación del impuesto a los tabacos, cigarros y cigarrillos creció 8,8% real anual, mientras que el impuesto a los combustibles creció 13,5% en relación a igual período de 2017. Ambos aumentos están asociados a un mayor nivel de consumo respecto al año anterior. Por su parte, lo recaudado por impuestos a los actos jurídicos, que representa un 1,1% de los ITN muestra una disminución de 3% en 12 meses y la recaudación por impuestos al comercio exterior, que es un 0,8% de los ITN, muestra una caída de 20% anual asociada principalmente a una reducción del tipo de cambio en el período.

Ingresos Tributarios Acumulados al mes de Febrero de 2018
(Millones de pesos y %)

	Febrero		Acum. Febrero	
	Millones de pesos	Variación real (%)	Millones de pesos	Variación real (%)
1. Impuestos a la Renta	938.887	-1,5	2.215.487	1,3
Declaración Anual	-107.066	-188,9	-174.400	-76,8
Impuestos	12.711	-38,2	24.082	-27,2
Sistemas de Pago	-119.777	-107,9	-198.483	-50,7
Declaración y Pago Mensual	360.978	-0,3	871.478	3,9
Pagos Provisionales Mensuales	684.976	9,1	1.518.409	4,9
2. Impuesto al Valor Agregado	1.326.613	12,2	2.837.863	4,9
I.V.A. Declarado	1.741.688	6,1	3.876.998	4,0
Crédito Especial Empresas Constructoras	-23.115	-6,8	-74.587	-11,7
Devoluciones	-391.960	10,4	-964.548	-1,0
3. Impuestos a Productos Específicos	280.325	12,6	561.650	11,2
Tabacos, Cigarros y Cigarrillos	142.514	21,9	274.496	8,8
Combustibles	137.810	4,3	287.177	13,5
Derechos de Extracción Ley de Pesca	0	100,0	-23	73,2
4. Impuestos a los Actos Jurídicos	40.042	-2,9	89.450	-3,0
5. Impuestos al Comercio Exterior	22.649	-16,4	43.352	-20,0
6. Otros	34.377	371,9	604	100,9
Fluctuación Deudores más Diferencias Pendientes	2.170	104,6	-67.818	56,6
Otros	32.206	-6,4	68.422	-20,5
Ingresos Netos por Impuestos	2.642.892	8,3	5.748.407	5,0

III. Gastos del Gobierno Central Total

- **A febrero, el gasto total continúa creciendo pese a caída del componente de capital.** El gasto del Gobierno Central Total acumulado en el lapso enero-febrero de 2018 creció 4,1%¹⁵ respecto del año anterior, representando 3,2%¹⁶ del PIB estimado del año. Esto se descompone en un aumento anual de 5,4%¹⁷ en el gasto corriente (transacciones que afectan el patrimonio neto) y de una caída de 4,9%¹⁸ anual en el de capital (transacciones en activos no financieros).
- A su vez, el aumento del gasto total se descompone en un incremento de 4,1%¹⁹ anual en el gasto presupuestario y un incremento de 5,2%²⁰ anual en el gasto extrapresupuestario (que sólo corresponde a gasto corriente).

Gastos Gobierno Central Presupuestario, Extrapresupuestario y Total²¹
Acumulado al mes de Febrero de 2018
(Millones de pesos y %)

	Extrapresupuestario		Presupuestario		Total	
	Millones de pesos	Variación real (%)	Millones de pesos	Variación real (%)	Millones de pesos	Variación real (%)
Transacciones que afectan el Patrimonio Neto	88.680	5,2%	5.409.752	5,4%	5.498.432	5,4%
Personal	-	-	1.410.938	5,6%	1.410.938	5,6%
Bs. y ss. de consumo y producción	75.787	12,2%	406.632	3,1%	482.419	4,4%
Intereses	12.893	-23,2%	314.524	4,2%	327.417	2,7%
Subsidios y donaciones	-	-	2.104.443	7,6%	2.104.443	7,7%
Prestaciones previsionales	-	-	1.161.378	2,6%	1.161.378	2,6%
Otros	-	-	11.837	-22,2%	11.837	-22,2%
Transacciones en activos no financieros	-	-	693.188	-4,9%	693.188	-4,9%
Inversión	-	-	225.898	-29,5%	225.898	-29,4%
Transferencias de capital	-	-	467.290	14,2%	467.290	14,2%
TOTAL GASTOS	88.680	5,2%	6.102.940	4,1%	6.191.620	4,1%

- El siguiente gráfico presenta la evolución de la variación del gasto medido como su media móvil en 12 meses, donde se observa una desaceleración sostenida desde diciembre de 2017.

¹⁵ Cifra corregida.

¹⁶ Cifra corregida.

¹⁷ Cifra corregida.

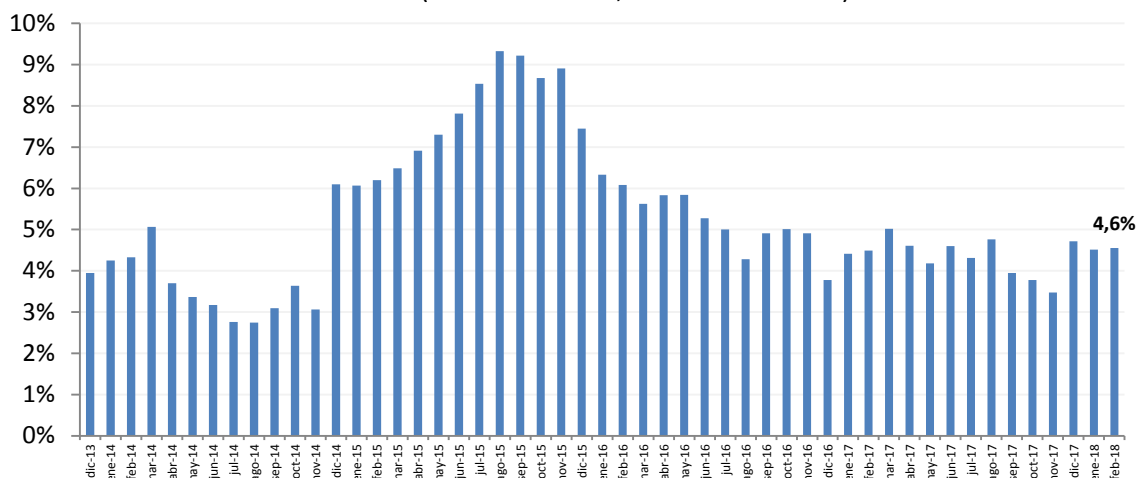
¹⁸ Cifra corregida.

¹⁹ Cifra corregida.

²⁰ Cifra corregida.

²¹ Cifras corregidas.

Gasto Gobierno Central Total 2014 -2018 (variación % real, 12 meses móviles)



Evolución del Gasto Presupuestario

- **Ejecución del Gasto Presupuestario mantiene un ritmo similar al de años anteriores.** A febrero de 2018 la tasa de ejecución del presupuesto llegó a 13,6%²² de la Ley Aprobada, similar a lo observado en el mismo período del año 2017 (13,7%) y algo superior a la ejecución a febrero de 2016 (13,3%).

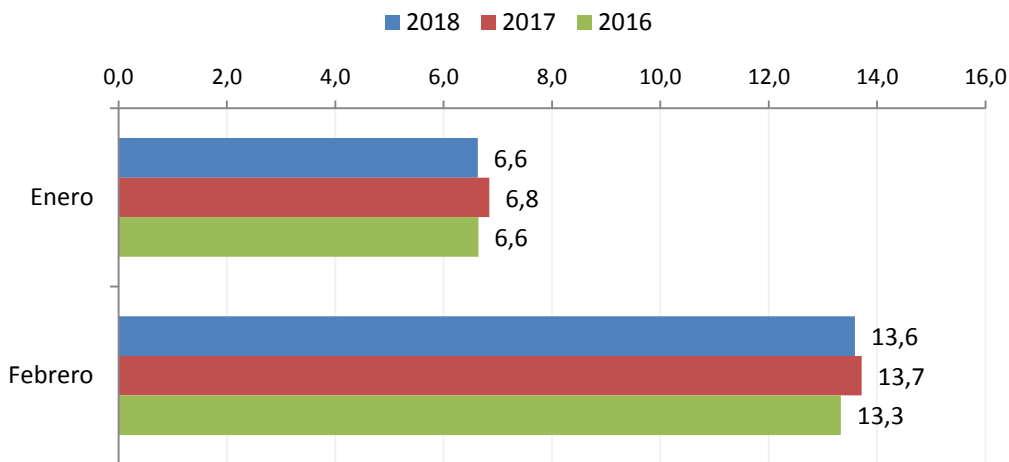
Gasto del Gobierno Central Presupuestario, febrero y acumulado al mes de febrero de 2018²³ (Millones de pesos y %)

	Febrero		Acum. Febrero		
	Millones de pesos	Variación real (%)	Millones de pesos	Variación real (%)	Ejecución (%)
Gastos	3.126.138	6,5%	6.102.940	4,1%	13,6
Gastos Corrientes	2.726.773	7,8%	5.409.752	5,4%	14,3
Gasto de capital	399.365	-1,4%	693.188	-4,9%	9,8

²² Cifra corregida.

²³ Cifras corregidas.

Ejecución Acumulada Gasto Presupuestario (% respecto de la Ley aprobada)



- **Ministerios de la Mujer, Trabajo, Salud y Vivienda lideran la ejecución.** El ministerio con mayor tasa de ejecución acumulada a febrero de 2018 es el de la Mujer (31,3%), con un dinámico gasto en personal relacionado a la implementación de este nuevo ministerio junto a las Seremías, además de transferencias corrientes a diversas fundaciones y programas. Le sigue Trabajo (15,7%) y luego Hacienda (15,6%), este último debido principalmente a leyes de incentivo al retiro. Por último, tanto Salud como Vivienda presentan un avance de 15,4%. La situación en Vivienda está impulsada, principalmente, por arrastres de los programas de Subsidio de Protección del Patrimonio Familiar y Subsidio Extraordinario de Reactivación. En el otro extremo, los ministerios que muestran una menor tasa de ejecución son Obras Públicas, Energía y Desarrollo Social.

(i) **Gasto presupuestario acumulado a febrero:**

- **Aumento obedece principalmente al alza del gasto corriente.** El crecimiento anual del gasto presupuestario antes indicado se compone de un aumento de 5,4%²⁴ anual en el gasto corriente y de una caída de 4,9%²⁵ anual en el gasto de capital. Dentro del gasto corriente, destaca el aumento del gasto en subsidios y donaciones, personal y el gasto en intereses.
 - **Crecimiento del gasto a febrero en personal se concentra principalmente en Salud y Educación.** A nivel de ministerios, destacó el incremento del gasto en el ministerio de Salud, que se explica por el pago del efecto retroactivo al personal de los Servicios de Salud, así como por un incremento de dotaciones debido a la contratación de nuevos especialistas. Destaca además el ministerio de Educación, principalmente asociados a JUNJI, al traspaso a contrata de personal a honorarios y al fortalecimiento de la Superintendencia de Educación.

²⁴ Cifras corregidas.

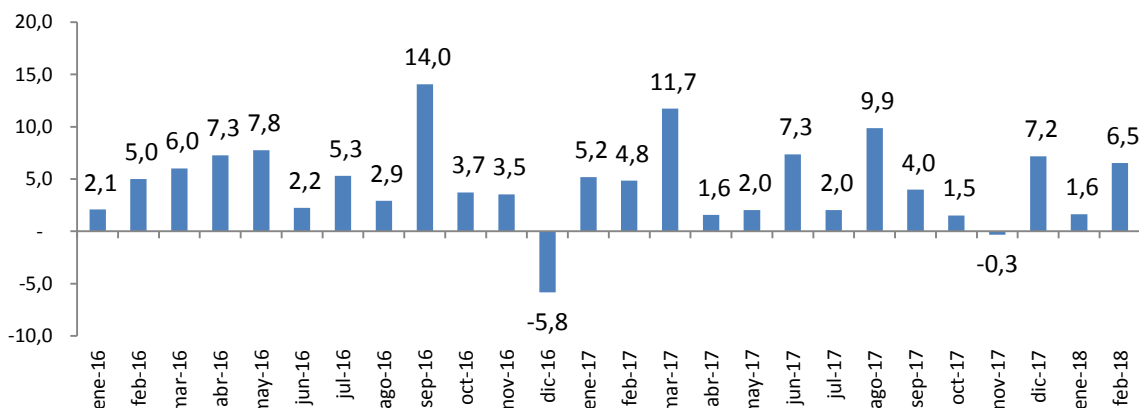
²⁵ Cifras corregidas.

- **Bienes y servicios crece principalmente por gasto del Minsal.** Por otra parte, el gasto en bienes y servicios de consumo y producción del Gobierno Central Presupuestario tuvo incremento explicado en gran parte por la ejecución del Ministerio de Salud, explicado entre otras causas, por compras de productos farmacéuticos, materiales de uso quirúrgico y mantenimiento. Otros ministerios que mostraron incrementos relevantes son Educación, debido principalmente a la puesta en marcha de nuevos jardines infantiles de JUNJI, y la Presidencia, explicada, entre otros, por gastos asociados a la visita del Papa.
- **Subsidios y donaciones, el gasto con mayor incidencia en el crecimiento a febrero, aumenta impulsado por Mineduc.** El incremento en 12 meses del gasto acumulado a febrero en subsidios y donaciones se debe, principalmente, a asignaciones y subvenciones por la entrada en vigencia de la Carrera Docente, por Ley de Inclusión (mayor valor de aporte por gratuidad) y un mayor gasto en gratuidad en educación superior (cuyo pago se adelantó respecto de 2017 y se extendió a estudiantes del sexto decil de familias con menores ingresos). El segundo ministerio más relevante en esta línea de gasto corresponde a Salud. Finalmente, Transportes y Desarrollo Social, registran bajas en 12 meses.
- **La caída del gasto de capital se debe en su mayoría a bajas en Interior y Educación.** Se produce una reducción anual a febrero de 4,9% del gasto de capital, explicado en parte por reducciones en los ministerios de Interior y Educación, debido a retraso en la implementación de algunas iniciativas de inversión y transferencias de capital.²⁶

(ii) **Gasto en el mes de febrero:**

- El gasto presupuestario mostró un crecimiento de 6,5%²⁷ respecto al mismo mes de 2017.

**Variación real de la Ejecución Mensual
Gasto Presupuestario**
(% respecto a igual periodo año anterior)



²⁶ Este texto se modifica debido a la corrección realizada en la cifra de gasto de capital del MOP.

²⁷ Cifra corregida.

III. Evolución del Gasto Corriente y de Capital Presupuestario según Principales Partidas

(i) Gasto corriente:

- **Educación, Salud y Trabajo lideran la ejecución del gasto corriente, todos con tasas a febrero sobre el 12%.** A febrero se ha ejecutado 14,3% del gasto corriente, mayor a lo alcanzado al mismo mes de 2017 (13,7%). En esta ejecución destacan los ministerios de Educación, Salud, Trabajo, Interior y Defensa, los cuales en conjunto representan el 73,3% del gasto corriente total presupuestado para el año. De estos ministerios, fue Educación el con mayor crecimiento (19,4% real anual), debido principalmente al incremento en subsidios y donaciones ya explicado anteriormente, siguiéndole Salud (9,8% real anual). En relación a la caída registrada en Defensa se explica, principalmente, por un menor presupuesto en bienes y servicios para el año.

Ministerios	Gasto Aprobado Ley (MM\$)	Gasto ejecutado a febrero (MM\$)	Diferencias 12 meses (MM\$)	Var. real 12 meses (%)	Tasa de ejecución (%)
Educación	9.967.310	1.251.791	203.032	19,4	12,6
Salud	7.447.819	1.229.397	109.947	9,8	16,5
Trabajo	6.718.696	1.053.323	-3.982	-0,4	15,7
Interior	1.918.468	331.635	-25.288	-7,1	17,3
Defensa	1.669.814	257.874	-3.190	-1,2	15,4

(ii) Gasto de capital²⁸:

- **Vivienda lidera la ejecución del gasto de capital con una tasa cercana al 15%.** Casi la totalidad del gasto de capital del Gobierno Central Presupuestario se concentra en cinco grandes partidas: Vivienda, Interior, Obras Públicas, Educación y el Poder Judicial. De ellos, Vivienda experimenta el mayor aumento en su gasto de capital respecto a igual período de 2017 (16,3% real anual), explicado principalmente por los programas de Subsidio de Protección del Patrimonio Familiar y del Subsidio Extraordinario de Reactivación, debido a mayores tasas de ejecución de subsidios, así como por mayores avances de proyectos habitacionales. Por su parte, respecto de la ejecución del Poder Judicial, obedece principalmente al cambio en la programación respecto a 2017 de gastos en inversiones que se proyecta realizar entre marzo y septiembre de este año.

²⁸ Cifras y texto de esta sección revisados a partir de corrección de cifra de gasto de capital del MOP.

Ministerios	Gasto Aprobado Ley (MM\$)	Gasto ejecutado a febrero (MM\$)	Diferencias 12 meses (MM\$)	Var. real 12 meses (%)	Tasa de ejecución (%)
Vivienda	1.852.360	271.657	38.094	16,3	14,7
Obras Públicas	2.089.086	229.498	812	0,4	11,0
Interior	1.341.785	109.785	-52.872	-32,5	8,2
Educación	411.992	46.239	-2.160	-4,5	11,2
Poder Judicial	98.890	4.775	-3.308	-40,9	4,8

IV. Ejecución de la Inversión Regional

- **A febrero se registra una baja ejecución de los GORES, con variación negativa con respecto al año pasado.** Los gobiernos regionales muestran una ejecución acumulada a febrero de 8,8% respecto del presupuesto vigente, por debajo de la reportada en el mismo período de 2017 (15,2%), registrando una disminución real a la misma fecha de 40,9%.
- **Antofagasta y Magallanes lideran la ejecución de los GORES, mientras que los más retrasados son Atacama y Maule.** Los mayores avances se registran en las regiones de Antofagasta y Magallanes con un 21,3% y 18,6% de ejecución, respectivamente. Por el contrario, los menores avances en la ejecución acumulada a febrero 2018 fueron los Gobiernos Regionales de Atacama y Maule con tasas de ejecución de 3,0% y 4,1%, respectivamente.

Presupuesto Vigente y Acumulado a febrero 2018
(millones de pesos y % de avance)

Regiones	Presupuesto Vigente y Acumulado a febrero 2018 (millones de \$)		% ejecución	
	Vigente	Ejecutado	2018	2017
Tarapacá	41.567	5.931	14,3	9,8
Antofagasta	73.637	15.702	21,3	32,6
Atacama	60.967	1.821	3,0	16,9
Coquimbo	59.112	4.485	7,6	19,1
Valparaíso	72.467	6.610	9,1	14,3
O'Higgins	62.378	3.405	5,5	13,8
Maule	74.739	3.096	4,1	6,8
Biobío	115.796	8.115	7,0	18,3
Araucanía	110.044	5.663	5,1	13,2
Los Lagos	81.974	5.584	6,8	16,1
Aysén	58.313	6.582	11,3	9,4
XII de Magallanes ⁽¹⁾	63.333	11.761	18,6	14,6
R. Metropolitana	115.185	9.069	7,9	13,2
XIV de los Ríos	45.206	2.554	5,6	12,3
XV de Arica y Parinacota	42.314	4.608	10,9	12,7
Total	1.077.032	94.987	8,8	15,2

⁽¹⁾No incluye FONDEMA.