



FONDO DE RESERVA DE PENSIONES

Informe Ejecutivo Mensual a Septiembre de 2015

I. Valor de Mercado a Septiembre 2015

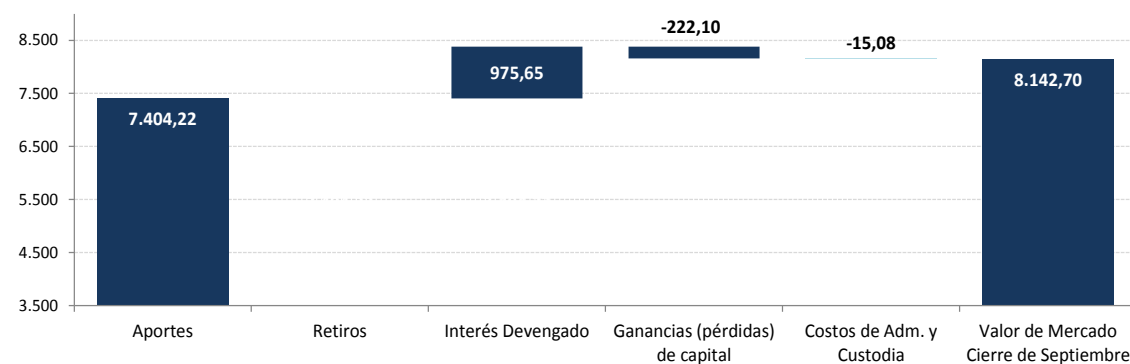
El valor de mercado del Fondo de Reserva de Pensiones (FRP) totalizó US\$8.142,70 millones a fines de septiembre de 2015. La variación del mes se debió a: (i) interés devengado por US\$16,56 millones, (ii) pérdidas de capital en las inversiones por US\$38,97 millones, y (iii) costos de administración, custodia y otros por US\$0,56 millones.

Variación del Valor de Mercado (MM US\$)	2007	2008	2009	2010	2011	2012	2013	2014	T1	T2	2015	Agosto	Septiembre	Desde el Inicio
Valor de Mercado Inicial ⁽¹⁾	604,63	1.466,35	2.506,76	3.420,83	3.836,70	4.405,60	5.883,25	7.335,11	7.943,70	7.847,03	8.233,37	8.265,76	8.165,67	0,00
Aportes	736,35	909,07	836,71	337,30	443,32	1.197,37	1.376,75	498,93	0,00	463,88	0,00	0,00	0,00	7.404,22
Retiros	0,00	0,00	0,00	0,00	0,00	0,00	0,00	0,00	0,00	0,00	0,00	0,00	0,00	0,00
Interés Devengado	45,62	71,25	71,86	70,23	75,20	130,65	174,06	190,18	46,01	52,01	14,83	17,19	16,56	975,65
Ganancias (pérdidas) de capital	79,79	60,42	5,85	8,74	50,81	150,87	-94,60	-75,90	-141,65	-128,51	17,96	-116,99	-38,97	-222,10
Costos de Adm., Custodia y Otros ⁽²⁾	-0,04	-0,33	-0,35	-0,41	-0,43	-1,23	-4,35	-4,63	-1,03	-1,03	-0,41	-0,28	-0,56	-15,08
Valor de Mercado Final	1.466,35	2.506,76	3.420,83	3.836,70	4.405,60	5.883,25	7.335,11	7.943,70	7.847,03	8.233,37	8.265,76	8.165,67	8.142,70	8.142,70

(1) La creación del FRP se realizó el 28 de diciembre de 2006, con un aporte inicial de US\$604,5 millones.

(2) Incluye costos asociados a asesorías y otros.

Variación en el Valor de Mercado desde el Inicio (MM US\$)



Por Clase de Activo (MM US\$)	2007	2008	2009	2010	2011	2012 ⁽¹⁾	2013	2014	T1	T2	2015	Agosto	Septiembre
Mercado Monetario	439,54	736,05	1.018,55	1.142,37	1.311,07	-	-	-	-	-	-	-	-
Bonos Soberanos y otros activos relacionados ⁽²⁾	974,69	1.686,93	2.280,42	2.559,90	2.940,06	2.703,67	3.431,55	3.766,56	3.677,25	4.049,27	3.972,43	3.976,75	4002,59
Bonos Indexados a Inflación	52,13	83,79	121,86	134,42	154,47	1.029,31	1.233,25	1.356,21	1.338,76	1.318,32	1.410,93	1.399,61	1389,95
Bonos Corporativos	-	-	-	-	-	1.198,96	1.453,66	1.609,61	1.590,81	1.643,73	1.649,29	1.640,18	1642,03
Acciones	-	-	-	-	-	951,31	1.216,65	1.211,32	1.240,20	1.222,06	1.233,10	1.149,13	1108,13
Valor de Mercado	1.466,35	2.506,76	3.420,83	3.836,70	4.405,60	5.883,25	7.335,11	7.943,70	7.847,03	8.233,37	8.265,76	8.165,67	8.142,70

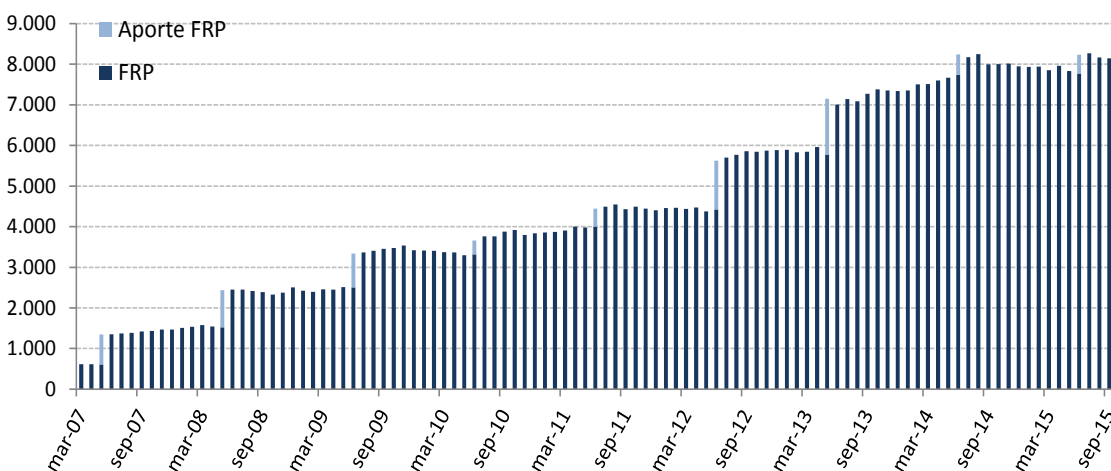
(1) Entre el 1° de enero y mediados de marzo se implementó la nueva política de inversión que considera las siguientes clases de activos: bonos soberanos y otros activos relacionados, bonos indexados a inflación, bonos corporativos y acciones.

(2) En enero de 2012 se inició la inversión en otros activos relacionados.

Por Tipo de Riesgo ⁽¹⁾ (MM US\$)	2007	2008	2009	2010	2011	2012	2013	2014	T1	T2	2015	Agosto	Septiembre
Soberano y otros activos relacionados	1.026,81	2.102,55	2.689,79	3.024,63	3.652,58	3.713,54	4.654,00	5.122,40	5.018,09	5.060,42	5.381,24	5.372,72	5.386,44
Bancario	439,54	404,21	731,04	812,06	753,02	37,11	25,14	13,90	22,15	364,00	6,95	23,01	34,63
Bonos Corporativos	-	-	-	-	-	1.186,74	1.444,15	1.600,48	1.571,05	1.590,69	1.648,19	1.624,43	1.617,15
Acciones	-	-	-	-	-	945,87	1.211,83	1.206,92	1.235,74	1.218,27	1.229,38	1.145,51	1.104,49
Valor de Mercado	1.466,35	2.506,76	3.420,83	3.836,70	4.405,60	5.883,25	7.335,11	7.943,70	7.847,03	8.233,37	8.265,76	8.165,67	8.142,70

(1) En este cuadro los valores reportados pueden diferir del resto del Informe dado que los depósitos a plazo y efectivo asociados a cada clase de activo son informados como riesgo bancario.

Evolución Histórica del Valor de Mercado (MM US\$)



II. Rentabilidad a Septiembre 2015

La rentabilidad en el mes de septiembre fue de -0,28% en dólares y 1,83% en pesos. Por su parte, la rentabilidad acumulada en el año alcanzó -3,26% en dólares y 12,76% en pesos. La rentabilidad anualizada desde el inicio fue de 3,28% en dólares y de 6,47% en pesos. El desempeño negativo del mes en dólares se debió principalmente a la rentabilidad del mercado accionario global, que fue compensada por los retornos de renta fija nominal y bonos corporativos que se vieron favorecidos por una caída en las tasas soberanas. El desempeño negativo en dólares a doce meses se debe en gran parte a las depreciaciones de las principales monedas, en relación al dólar, en las que se invierte el fondo.

Retornos ^(a)	Mes	Últimos 3 meses	Año acumulado	Últimos 12 meses	Últimos 3 años (anualizado)	Desde el Inicio ^(b)
Bonos Soberanos y otros activos relacionados	0,67%	1,12%	-2,80%	-4,17%	-3,05%	
Bonos Indexados a inflación	-0,73%	-1,37%	-2,67%	-2,89%	0,16%	
Bonos Corporativos	0,11%	-0,10%	-2,88%	-2,77%	0,65%	
Acciones	-3,57%	-9,32%	-6,70%	-6,25%	7,52%	
Portafolio Total	-0,28%	-1,10%	-3,26%	-3,85%	-0,02%	3,28%
Tipo de cambio CLP	2,11%	11,05%	16,02%	17,12%	14,42%	3,19%
Retorno en CLP ^(c)	1,83%	9,95%	12,76%	13,27%	14,40%	6,47%

(a) *Time Weighted Return* (rentabilidad que se calcula como la tasa de crecimiento que tienen los fondos que se mantuvieron invertidos durante todo el período).

(b) La medición de la rentabilidad desde el inicio se calcula a partir del 31 de marzo de 2007, fecha en que se inició la medición del desempeño del Banco Central de Chile.

(c) El retorno en CLP corresponde a la suma de la variación porcentual de la paridad peso-dólar al retorno en dólares.

Las rentabilidades para períodos mayores a un año están anualizadas en forma compuesta, mientras que para períodos menores a un año el retorno corresponde a la variación experimentada durante el período indicado. Para cumplir con un alto estándar de transparencia y evaluar mejor las ganancias o pérdidas obtenidas en las inversiones realizadas, el Ministerio de Hacienda informa la rentabilidad del fondo en distintos horizontes de tiempo y en diferentes monedas. En referencia al horizonte, es importante destacar que, en coherencia con la política de inversión de mediano y largo plazo, la evaluación de la rentabilidad debe concentrarse en dicho plazo, desestimando las fluctuaciones que pueden producirse mensual o trimestralmente. Respecto de rentabilidades expresadas en diferentes monedas, considerando la política de invertir los recursos del fondo íntegramente fuera de Chile y en moneda extranjera, la rentabilidad en dólares permite una evaluación más acorde con la política de inversión. También se presenta la rentabilidad en pesos chilenos, que además refleja las variaciones en la paridad cambiaria peso-dólar y que, por lo tanto, podría estar sujeta a mayores fluctuaciones. Por último, como sucede en toda inversión, la rentabilidad obtenida en el pasado no garantiza que se repita en el futuro.

III. Composición y Duración de la Cartera a Septiembre 2015

Composición por Clase de Activo	MM US\$	% del Total
Bonos Soberanos y otros activos relacionados	4.002,59	49,2%
Bonos Indexados a Inflación	1.389,95	17,1%
Bonos Corporativos	1.642,03	20,2%
Acciones	1.108,13	13,6%
Total	8.142,70	100,0%

Duración	Años
Bonos Soberanos y otros activos relacionados	6,9
Bonos Indexados a Inflación	12,0
Bonos Corporativos	6,0
Total Fondo	7,7

Composición por monedas como porcentaje de cada clase de activo									
	USD	EUR	JPY	GBP	CAD	AUD	CHF	OTROS	Total
Bonos Soberanos y otros activos relacionados	31,8%	28,5%	23,4%	7,4%	3,0%	1,7%	0,0%	4,3%	100,0%
Bonos Indexados a Inflación	41,0%	21,3%	1,0%	31,9%	2,1%	1,1%	0,0%	1,6%	100,0%
Bonos Corporativos	65,9%	21,5%	1,9%	6,9%	3,1%	0,2%	0,3%	0,1%	100,0%
Acciones	56,1%	10,6%	7,8%	7,0%	3,1%	2,2%	3,3%	9,9%	100,0%
Total	43,4%	23,4%	13,2%	11,4%	2,9%	1,4%	0,5%	3,8%	100,0%

	Bonos Soberanos y otros activos relacionados	Bonos Indexados a Inflación	Bonos Corporativos	Total Renta Fija
AAA	12,2%	9,7%	0,1%	22,1%
AA+	7,1%	8,3%	0,4%	15,7%
AA	1,1%	0,3%	0,4%	1,8%
AA-	4,2%	0,0%	1,4%	5,6%
A+	3,3%	0,0%	2,5%	5,8%
A	13,2%	0,2%	3,9%	17,3%
A-	3,9%	0,0%	4,5%	8,4%
BBB+	5,2%	0,0%	4,5%	9,8%
BBB	4,9%	1,2%	2,8%	8,9%
BBB-	1,8%	0,0%	2,8%	4,6%
Otros ⁽¹⁾	0,1%	0,0%	0,0%	0,1%
Total	56,9%	19,8%	23,3%	100,0%

⁽¹⁾Incluye efectivo, efectivo equivalentes y transacciones no liquidadas

Composición por País MM US\$	Bonos soberanos y otros activos relacionados	Bonos Indexados a Inflación	Bonos Corporativos	Acciones	Total
Alemania	132,98	52,72	19,00	39,15	243,85
Australia	41,09	15,01	37,57	24,60	118,26
Bélgica	43,59	0,00	2,15	5,06	50,80
Canadá	234,68	29,36	77,13	33,59	374,76
Corea del Sur	81,98	0,00	1,82	16,48	100,28
España	225,65	0,00	13,31	13,24	252,20
Estados Unidos	614,50	570,48	884,02	613,50	2.682,49
Francia	210,55	156,22	95,98	37,14	499,89
Holanda	59,57	0,00	107,19	11,69	178,46
Italia	311,88	84,91	28,27	9,73	434,79
Japón	1.011,32	13,67	31,86	85,67	1.142,52
Reino Unido	193,30	442,99	147,01	77,33	860,64
Supranacional	90,21	0,00	0,00	0,00	90,21
Otros ⁽¹⁾	751,29	24,58	196,71	140,95	1.113,53
Total	4.002,59	1.389,95	1.642,03	1.108,13	8.142,70

⁽¹⁾Incluye efectivo, efectivo equivalentes y transacciones no liquidadas.