

---

**BALANCE  
DE GESTIÓN INTEGRAL  
AÑO 2007**

**DIRECCIÓN DE BIBLIOTECAS,  
ARCHIVOS Y MUSEOS**

**SANTIAGO DE CHILE**

---

# Índice

<b>1. Presentación.....</b>	<b>2</b>
<b>2. Resultados de la Gestión 2007 .....</b>	<b>5</b>
<b>3. Desafíos 2008 .....</b>	<b>13</b>
<b>4. Anexos .....</b>	<b>15</b>
• Anexo 1: Identificación de la Institución.....	16
• Anexo 2: Recursos Humanos.....	23
• Anexo 3: Recursos Financieros.....	27
• Anexo 4: Indicadores de Desempeño año 2007.....	44
• Anexo 5: Programación Gubernamental .....	53
• Anexo 6: Cumplimiento de Sistemas de Incentivos Institucionales 2007.....	54
• Anexo 7: Cumplimiento Convenio de Desempeño Colectivo.....	55
• Anexo 8: Proyectos de Ley.....	56

## Índice de Cuadros

Cuadro 1: Avance Indicadores de Gestión de Recursos Humanos.....	25
Cuadro 2: Recursos Presupuestarios 2007.....	27
Cuadro 3: Ingresos y Gastos años 2006 – 2007, Ley de Presupuestos 2008.....	28
Cuadro 4: Análisis del Comportamiento Presupuestario año 2007.....	31
Cuadro 5: Indicadores de Gestión Financiera.....	37
Cuadro 6: Transferencias Corrientes.....	38
Cuadro 7: Comportamiento Presupuestario de las Iniciativas de Inversión año 2007.....	42
Cuadro 8: Cumplimiento de Indicadores de Desempeño año 2007.....	44
Cuadro 9: Otros Indicadores de Desempeño año 2007.....	51
Cuadro 10: Cumplimiento Programación Gubernamental año 2007.....	53
Cuadro 11: Cumplimiento PMG 2007.....	54
Cuadro 12: Cumplimiento Convenio de Desempeño Colectivo año 2007.....	55

## Índice de Gráficos

Gráfico 1: Dotación Efectiva año 2007 por tipo de Contrato (mujeres y hombres) .....	23
Gráfico 2: Dotación Efectiva año 2007 por Estamento (mujeres y hombres) .....	23
Gráfico 3: Dotación Efectiva año 2007 por Grupos de Edad (mujeres y hombres) .....	24

---

# 1. Presentación

La Dirección de Bibliotecas, Archivos y Museos, DIBAM, es un organismo de carácter público que se relaciona con el Gobierno a través del Ministerio de Educación. Posee personalidad jurídica, patrimonio propio y presencia en todo el territorio nacional a través de 3 museos nacionales, 23 museos regionales y especializados, 3 archivos y 416 bibliotecas, incluidas Biblioteca Nacional y Biblioteca de Santiago. La dotación de personal asciende a 918 funcionarios de planta y contrata.

Nuestra misión es reunir, rescatar, conservar, hacer accesible, investigar y difundir nacional e internacionalmente el Patrimonio Cultural de Chile, para ponerlo al servicio del desarrollo de las personas y la identidad cultural del país, privilegiando a los sectores de menores ingresos.

Siguiendo estas directrices, durante el año 2007 la DIBAM creó y/o mejoró los espacios de Museos, Bibliotecas y Archivos, para mejorar el acceso y el uso, por parte de la comunidad nacional, del patrimonio cultural resguardado.

En el marco de la meta presidencial de dotar a todas las comunas de nuestro país con al menos una biblioteca pública, se inició la construcción de estos espacios en 6 de las 21 comunas que aún no poseen biblioteca pública. Además se inauguró un nuevo punto de atención de Bibliometro en Vespucio Norte, sector de alta concentración poblacional de la Ciudad de Santiago.

Durante el año 2007 un total de 12 bibliotecas (6 centrales y 6 filiales) suscribieron convenios con la DIBAM, totalizando en la actualidad 415 bibliotecas (centrales y filiales) en convenio a lo largo de todo Chile, de las cuales 6 pertenecen a la DIBAM y tienen carácter de Bibliotecas Regionales, estas se ubican en Copiapó, Valparaíso, Santiago, Talca, Puerto Montt y Coyhaique.

Se continuó con el Programa de Automatización de Bibliotecas Públicas y durante el año 2007 se incorporaron otras 126 bibliotecas al proceso, sumadas a las 70 ya incorporadas el año anterior. Con la culminación de este desafío, a fines del 2009, será posible conocer en tiempo real qué y cuánto se lee en nuestras bibliotecas a lo largo de todo Chile.

Producto del incremento en un 31% del presupuesto anual para la adquisición de libros en las Bibliotecas Públicas (incluyendo la Biblioteca de Santiago, Bibliometro y Dibamóviles), se aumentó notablemente la adquisición y puesta a disposición de los usuarios de material bibliográfico. Esto nos permitió continuar con el éxito de nuestra política institucional de incentivo y fomento a la lectura, flexibilizando el acceso a los libros y acomodando las modalidades de lectura a los horarios y hábitos de los/as lectores/as. Las Bibliotecas Públicas realizaron 11.639.059 préstamos, lo que representa un incremento del 25% respecto al año anterior. Además, se efectuaron 4.138.614 préstamos de libros a domicilio (3% de aumento).

La Biblioteca Nacional atendió a 294.654 usuarios presenciales (35% superior respecto al año 2006) y mantuvo el registro de más de 16 millones de páginas vistas en los Portales Memoria Chilena, Cervantes y Chile para Niños. Además, se registraron casi once millones de consultas en el Catálogo en línea (aumento del 61%), todo lo cual refleja un esfuerzo permanente para llegar allí donde los lectores lo requieren.

---

Respecto a los museos, se continuó con la implementación del "Plan Nacional de Mejoramiento Integral de los Museos Estatales". Se mejoró la infraestructura y/o museografía de los museos: Benjamín Vicuña Mackenna, Regional de Antofagasta, Arqueológico de La Serena, Limarí de Ovalle, Historia Natural Valparaíso, Regional de Rancagua, Regional de la Araucanía, Fuerte Niebla, Regional de Magallanes y Martín Gusinde de Puerto Williams.

Producto de lo anterior es que durante el año 2007, 1.487.273 personas visitaron, recorrieron y aprendieron en los museos chilenos, habiendo un incremento del 10% respecto al año anterior.

En miras a profundizar su aporte a los procesos de modernización del país, la DIBAM continúa trabajando por la disminución de la brecha digital. Durante el 2007 se capacitó a 69.237 ciudadanos en Alfabetización Digital Básica y Avanzada, a través de BiblioRedes (superando en 6,5% la meta anual). De la misma manera, se realizaron convenios con instituciones públicas con el fin de agilizar diversos trámites legales, facilitando el acceso ciudadano a éste y otro tipo de beneficios sociales.

Por otra parte, el Archivo Nacional continuó con el proceso de digitalización (Fondos Bienes Raíces y Expedientes judiciales), cumpliendo con la meta anual de digitalizar 200.000 documentos. Lo anterior forma parte del Sistema de Consultas y Certificación Electrónica de Documentos que permite solicitar en línea, desde cualquier lugar de Chile o el mundo, el envío de copias de inscripciones de propiedad y sus correspondientes certificados, firmados por el Conservador del Archivo Nacional, usando la firma electrónica avanzada.

Durante el año 2007, 21.284 usuarios presenciales accedieron a los servicios ofrecidos por los Archivos de la DIBAM, cifra superior en un 27% al año anterior.

El Registro de Propiedad Intelectual realizó 11.890 inscripciones de obras intelectuales y 1.495 autores solicitaron los respectivos certificados que acreditan la autoría de sus creaciones, lo que significa, una conciencia creciente respecto de la importancia del registro de la propiedad intelectual para el resguardo de sus derechos como autores.

La DIBAM también ha mantenido como prioridad la investigación en torno a su Patrimonio Cultural, la que es realizada principalmente por el Centro de Investigaciones Barros Arana el que, durante el año 2007 publicó 16 obras de investigación histórica que significaron un innegable aporte al conocimiento de nuestro pasado.

Para dar continuidad al objetivo gubernamental de que cada comuna del país cuente con una biblioteca pública, el año 2008 se continuará la construcción de las 6 bibliotecas iniciadas en el año 2007 y se incorporarán otros 13 municipios.

Por otro lado, se materializará la iniciativa presidencial "Maletín Literario", programa pionero en nuestro país, que en una primera etapa permitirá que 133.000 familias en situación de máxima vulnerabilidad social y económica cuenten con una biblioteca básica en sus hogares.

En abril de 2008 se inaugurará un edificio de moderno diseño que reemplazará la actual edificación que alberga la Biblioteca Regional de Coyhaique y las oficinas regionales de la Dirección de Bibliotecas, Archivos y Museos (DIBAM).

---

Se continuará con el “Plan Nacional de Mejoramiento Integral de los Museos Estatales”, entregando a la comunidad los Museos de Antofagasta y Puerto Williams totalmente renovados. Además, los Museos del Limarí (Ovalle), de Historia Natural de Valparaíso, Regional de Rancagua, Regional de la Araucanía (Temuco) y Regional de Magallanes (Punta Arenas) contarán con nuevos espacios y servicios a disposición de la comunidad.

El Consejo de Monumentos Nacionales ejecutará la segunda etapa del Programa de Intervenciones Prioritarias de las Oficinas Salitreras Humberstone y Santa Laura, Sitio del Patrimonio Mundial UNESCO inscrito en la Lista en Peligro.

Durante el año 2008 se continuará con el proceso de automatización en 150 bibliotecas públicas. En diciembre del 2008 serán 346 las bibliotecas públicas en proceso de automatización.

Se continuará con el programa de capacitación digital básica y avanzada que lleva a cabo el programa Biblioredes. La meta 2008 es capacitar a 65.000 personas en destrezas básicas y avanzadas. Asimismo, se mejorará y renovará el equipamiento computacional que se encuentra a disposición de las comunidades en las bibliotecas públicas

También se desarrollarán nuevas publicaciones sobre patrimonio cultural correspondientes al Centro de Investigaciones Barros Arana. En el marco de un proyecto Bicentenario, se comenzará a editar la Biblioteca Fundamentos de la Construcción de Chile que reunirá el aporte de científicos, técnicos y profesionales que contribuyeron a la construcción material y económico-social de Chile. Finalmente se prolongará el esfuerzo de difundir el patrimonio cultural disponible en DIBAM, especialmente el legado de Gabriela Mistral recibido durante el 2007, a través de actividades tales como exposiciones temporales e itinerantes, seminarios, revistas, entre otras.

Nuestro compromiso es seguir abriendo caminos para que cada vez más ciudadanos y ciudadanas, desde Visviri a Puerto Williams, conozcan y disfruten de su patrimonio, al tiempo que construyen una sociedad en la que la cultura, la memoria y la creación sean elementos fundamentales.



**NIVIA PALMA MANRIQUEZ**  
**DIRECTORA DE BIBLIOTECAS, ARCHIVOS Y MUSEOS**

---

## 2. Resultados de la Gestión 2007

A continuación se detallan los principales resultados de la DIBAM durante el año 2007:

### **Programa de Construcción de Bibliotecas Municipales**

En el marco de la meta presidencial de dotar a todas las comunas de nuestro país con al menos una biblioteca pública y situar así al libro en el centro de la cultura nacional, se dio inicio a la construcción de Bibliotecas en 6 comunas del país. Los municipios con los cuales se firmaron convenios son: Licantén (VII Región), Pinto (VIII Región), Lanco (X Región), Independencia (R.M.), Cerrillos (R.M.), Tiltil (R.M.). El compromiso para el presente año era que igual número de comunas contarán con un proyecto arquitectónico, lo cual se cumplió a cabalidad. De un total de 21 comunas que no cuentan con bibliotecas públicas en el país, el programa presentó un avance de un 29% en un plazo de ejecución de 3 años. El presupuesto para el año 2007 ascendió a M\$ 2.620.620, del cual se ejecutaron M\$ 655.156.

### **Programa de Intervenciones Prioritarias**

Se ejecutó la primera etapa del Programa de Intervenciones Prioritarias de las Oficinas Salitreras Humberstone y Santa Laura, sitios inscritos en la Lista del Patrimonio Mundial de la UNESCO en Peligro, con una inversión inicial de M\$ 50.000.

El año 2004 el Estado de Chile postula a las Oficinas Salitreras de Humberstone y Santa Laura como Sitios del Patrimonio Mundial ante la UNESCO y se logra su declaración el 2005. Adicionalmente, a partir de esa fecha dichos sitios fueron inscritos en la Lista del Patrimonio Mundial en Peligro y el Estado de Chile se comprometió a ejecutar un Programa de Intervenciones Prioritarias. Esto consiste en la planificación y ejecución de obras para estabilizar las estructuras industriales del complejo, que buscan eliminar los múltiples problemas estructurales y riesgos de colapso.

El año 2007 se cumplió con todas las actividades comprometidas en la primera etapa y que incluyeron: elaboración de los levantamientos críticos de ocho inmuebles que fueron intervenidos, formulación de los proyectos de intervención y su ejecución.

### **Alfabetización Digital**

Se continuó con la ejecución del programa de capacitación comunitaria en el uso de las tecnologías de información y comunicación por parte de Biblioredes: Abre tú Mundo. Para tales efectos, se capacitó a 33.250 personas en Alfabetización Digital Básica (hardware, sistema operativo, procesador de texto, Internet y correo electrónico) y a 35.987 personas con Capacitación Avanzada (Planilla de Cálculo, PowerPoint, generación y publicación de contenidos locales en Internet, etc.).

Para el presente año la meta era capacitar 32.500 personas en Alfabetización Digital Básica e igual número en Capacitación Avanzada, logrando en ambos casos el cumplimiento de la meta anual

---

establecida. Por otra parte, durante el año 2006 se capacitó a un total de 69.703 personas superando en un 16% la meta de 60.000 capacitados. El año 2005 se capacitó a 70.153 personas.

Del total de personas capacitadas durante el año 2007, el 32% correspondió a hombres y 68% a mujeres. En cuanto a la distribución según rango de edad, el 10% de los capacitados tenía menos de 15 años, el 29% tenía entre 15 y 30 años, el 50% tenía más de 30 y menos de 50 años y el 11% tenía más de 50 años. Por otra parte, el 79% de las capacitaciones se concentró en regiones.

A partir de una encuesta se determinó que el 46,5% de los usuarios tenían ingresos familiares menores a \$200.000, y el 71,8% tenía ingresos inferiores a \$350.000, con lo que se puede establecer que dichas capacitaciones están focalizadas en los sectores de menores ingresos.

El presupuesto total asignado para el año 2007 fue de M\$ 2.982.299, del cual se ejecutó un 90%.

En cuanto a la efectividad de la capacitación, el 26% de los capacitados percibe haber adquirido competencias en TIC's en la Biblioteca Pública. Dicho porcentaje fue superior en un 1% a la meta establecida para el año 2007.

Por otra parte, un 96% de los capacitados en nuevas tecnologías se declaran satisfechos con los contenidos de la capacitación. Es decir, un 2% superior a la meta establecida para el año 2007 y manteniendo el nivel exhibido en los años anteriores.

En la actualidad existen 387 Bibliotecas Públicas incorporadas al Programa Biblioredes, lo que equivale al 85% de comunas del país. Estas bibliotecas tienen un total de 2.246 computadores a disposición de los usuarios.

Un dato adicional, es que en el programa Biblioredes participan 404 capacitadores, de los cuales un 57% posee la certificación ICDL (certificación internacional que acredita las competencias para utilizar productivamente computadores personales y las principales aplicaciones informáticas).

### **Programa Maletín Literario**

Durante el año 2007 se dio inicio al Programa Maletín Literario, que forma parte de los Compromisos Presidenciales anunciados el 21 de mayo de 2007. Dicho programa se enmarca dentro del objetivo de contribuir a fomentar la lectura en las 400.000 familias más vulnerables del país.

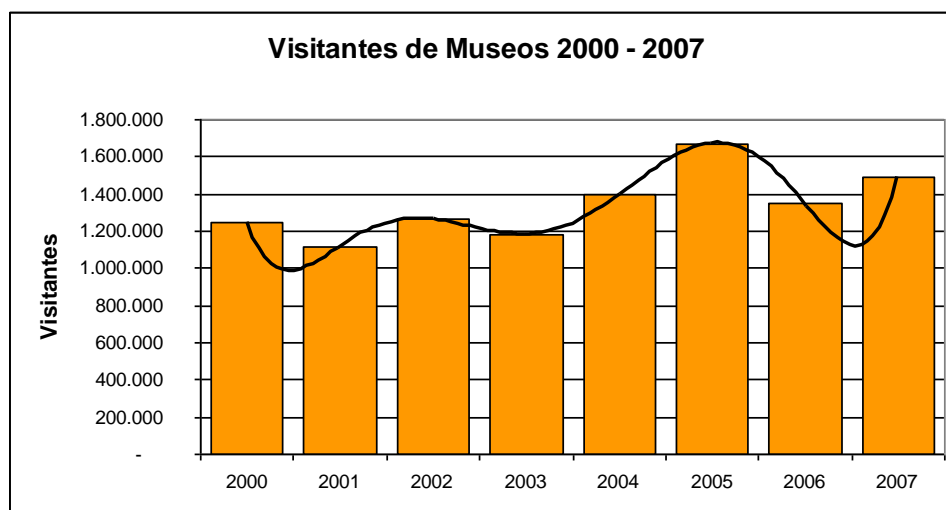
Como primera actividad destinada a la concreción de dicho compromiso, se convocó a un Comité de Expertos que tuvo a su cargo la elección de los títulos apropiados a la edad de los niños y condiciones de las familias que serían beneficiadas en la primera etapa. Finalmente se escogieron 49 títulos.

Además se llamó a licitación para adquisición de títulos de acuerdo al listado entregado por el Comité de Expertos.

---

## Producto Estratégico Acceso a Museos

En relación al producto estratégico Acceso a Museos, podemos señalar que durante el año 2007 ingresaron a los Museos, tanto Nacionales como Regionales y Especializados, un total de 1.487.273 visitantes, es decir un 10% más que durante el año 2006. Dicho resultado se explica por el aumento en el número de visitantes de los museos de regiones: Fuerte Niebla, Museo Regional de Rancagua, Museo de Historia Natural de Valparaíso y Museo Gabriela Mistral de Vicuña. También contribuyó al aumento de visitantes el crecimiento que experimentó el Museo Nacional de Historia Natural, en especial el público pre-escolar, escolar (básica y media) y de educación superior, que fue de 119.322 personas (casi el 43% del total de visitantes del Museo Nacional de Historia Natural 2007).



Continuando con el Plan Nacional de Mejoramiento de Museos, durante el año 2007 se concretaron las siguientes obras:

- Museo Benjamín Vicuña Mackenna: Mejoramiento de infraestructura con instalación de un ascensor para usuarios.
- Museo Regional de Antofagasta: Habilidadación museográfica de nueva exhibición.
- Museo Arqueológico de La Serena: Mejoramiento del depósito de colecciones.
- Museo de Limarí – Ovalle: Mejoramiento del sistema de iluminación en sala de exhibición permanente.
- Museo de Historia Valparaíso: Restauración y habilitación del edificio anexo para área administrativa y mejoramiento del depósito de colecciones.
- Museo de Rancagua: Construcción del área de depósito de colecciones y administrativa.
- Museo Regional de la Araucanía: Habilidadación museográfica de exhibición temporal.
- Museo Fuerte Niebla: Inauguración de una nueva exhibición permanente.
- Museo Regional de Magallanes: Reparación y habilitación de nuevas salas de exhibición y depósito colecciones (subterráneo).
- Museo Martín Gusinde de Puerto Williams: Habilidadación museografía permanente en edificio y ampliación de su infraestructura.

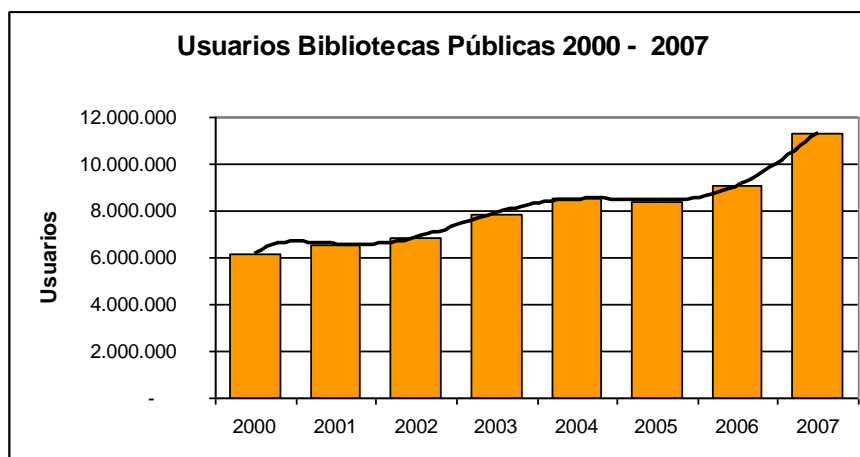


Asimismo, con respecto al subproducto Salas Educativas e Interactivas, podemos señalar que durante el 2007, los Museos Nacionales atendieron a 282.061 usuarios en esta instancia. Resultado inferior si lo comparamos con los 302.037 usuarios atendidos durante el año 2006.

Respecto al número de actividades de extensión artístico cultural organizadas, coorganizadas y patrocinadas por la Subdirección de Museos durante el año 2007, estas ascendieron a 1.008, es decir, 70 actividades más que el año 2006 (aumento del 7,4%).

### Producto Estratégico Acceso a Bibliotecas

En relación al producto estratégico Acceso a Bibliotecas, podemos señalar que durante el año 2007, 11.639.059 usuarios accedieron a los servicios disponibles en Bibliotecas Públicas (préstamos en sala y préstamos a domicilio), es decir, dos millones quinientos setenta y tres mil préstamos más que el año anterior.



Asimismo, y concordante con la política de aumentar el número de préstamos a domicilio, debido principalmente a que ello permitiría incentivar el hábito por la lectura, podemos señalar que durante el año 2007 se realizaron 4.138.614 préstamos de libros a domicilio en Bibliotecas Públicas. Cifra superior a la conseguida durante el año 2006, en el que existieron 4.007.541 préstamos.

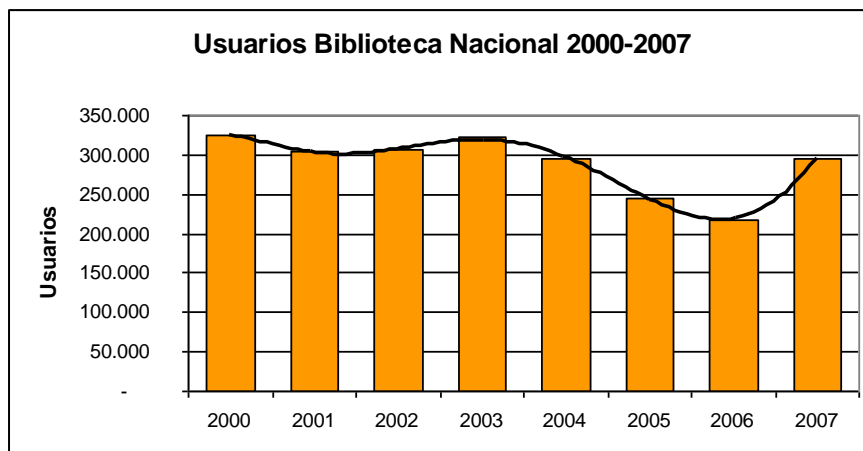
Durante el año 2007 se continuó con el proceso de automatización de bibliotecas públicas. A diciembre había 196 bibliotecas públicas en proceso de automatización, con lo cual se logró superar la meta anual establecida de 190 bibliotecas. El porcentaje de avance del proceso alcanza un 57%, es decir, 196 de un total de 346 servicios bibliotecarios (centrales) que serán automatizados el año 2008. Sin embargo, para el año 2009 también se proyecta automatizar los servicios bibliotecarios de bibliotecas filiales, puntos de préstamo y servicios móviles que en conjunto con las bibliotecas centrales alcanzan un total de 448 servicios bibliotecarios. Comparado con dicho universo el avance de la automatización alcanza un 44%. Cabe señalar que durante el año 2006 (primer año del proyecto), se automatizaron 70 servicios bibliotecarios.

Por otra parte, gracias a la implementación del Proyecto BiblioRedes: Abre tu mundo, podemos consignar que el 100% de las Bibliotecas Públicas de la DIBAM y/o en convenio con ésta, cuentan con equipamiento tecnológico conectado a Internet y a disposición de los usuarios de éstas.

BiblioRedes ha permitido alfabetizar digitalmente a 69.237 personas, un 6,5% superior a la meta 2007 (65.000 personas). Por otra parte, podemos señalar que el número de sesiones realizadas a través del servicio acceso a Internet gratuito fue de 2.529.340, es decir 163.702 sesiones más que las realizadas en el año 2006. Este dato corresponde al 22% del número total de usuarios de bibliotecas públicas (4% inferior al año 2006).

Durante el año 2007 un total de 12 bibliotecas suscribieron convenios con la DIBAM, totalizando 415 bibliotecas en convenio a lo largo de todo Chile.

Durante el 2007 el número de usuarios presenciales de la Biblioteca Nacional fue 294.654, cifra superior en un 35% a la del año 2006, debido principalmente a que fueron potenciadas iniciativas múltiples de extensión cultural, fundamentalmente la realización de diversas actividades tales como exposiciones, actos en la Sala Ercilla y Sala América; concurrencia de estudiantes de diseño y arquitectura para elaboración de bosquejos y planos, visitas de turistas, etc.



La Biblioteca Nacional de Chile, pionera en la definición de políticas digitales que respondan a las demandas del presente, ha enfatizado la puesta en línea de sus contenidos bibliográficos, imágenes, archivos sonoros, etc. lo que se traduce en un aumento de atenciones virtuales. De este modo, durante el año 2007, 16.571.035 páginas fueron vistas en los Portales Memoria Chilena, Cervantes y Chile para Niños, manteniendo el nivel exhibido el año pasado. Por otra parte, 10.842.330 registros del catálogo en línea de la Biblioteca Nacional, fueron revisados, lo que representa un aumento del 61% respecto al año 2006.

En cuanto a la calidad del servicio, se puede señalar que el porcentaje de solicitudes de textos que se satisface en la Sección Chilena de la Biblioteca Nacional alcanza un 99%, superando en un 1% la meta anual. Dicho nivel de satisfacción es el mismo que el observado en los años 2005 y 2006.

### **Producto Estratégico Acceso a Archivos**

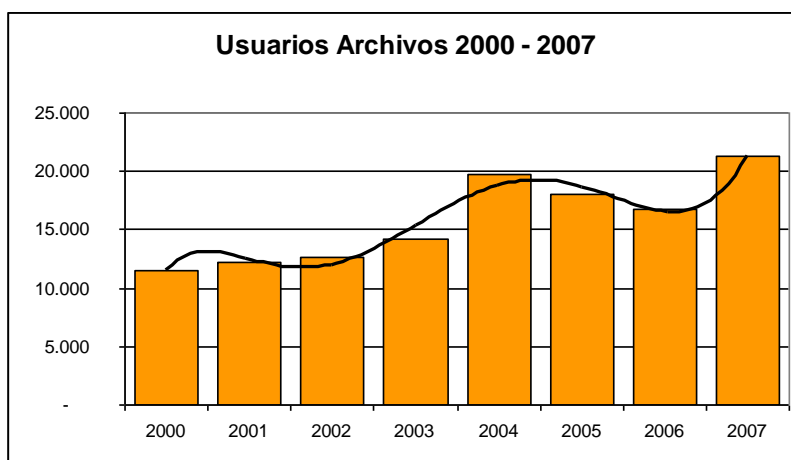
En términos de resultados de la gestión y de la eficacia, podemos señalar que se ha cumplido cabalmente la meta para la automatización de registros del Archivo, logrando automatizar 200.000 documentos del Archivo Nacional. En términos de eficacia, lo anterior equivale a señalar que la

cobertura de registros automatizados fue de un 100% respecto al total de registros del programa de automatización para el año 2007.

Cabe hacer presente, que en el año 2006 se creó el Archivo Nacional Digital, el cual contiene 1.200.000 documentos digitalizados, constituyéndose en el primero de América Latina. El año 2007, durante su segundo año de operación, recibió 31.656 visitas, es decir 18.264 más que el año 2006.

Por otra parte, se puede apreciar una caída en la cantidad de documentación solicitada en las salas de lectura de los Archivos, pues mientras que en el año 2006 fueron solicitados 57.883 documentos, en el 2007 dicha cifra asciende a 46.772. Tal disminución se explica por la implementación del sistema que permite consultar documentos a través de Internet.

No obstante lo anterior, los usuarios presenciales de archivos aumentaron en un 27% respecto al año 2006, producto de actividades de extensión cultural, retomando el crecimiento que se venía observando durante años anteriores.



### **Producto Estratégico Conservación del Patrimonio Cultural**

Aumentó en un 17% el número de objetos restaurados respecto del año 2006. El año 2007 se restauraron 101 objetos de distintas naturaleza y complejidad, siendo el año 2006 de 86 objetos. Cabe destacar que la restauración de objetos se relaciona con la ejecución de proyectos patrimoniales y con el aporte de privados, y el número de piezas a restaurar varía de acuerdo con las características de las colecciones de las distintas unidades patrimoniales de la DIBAM.

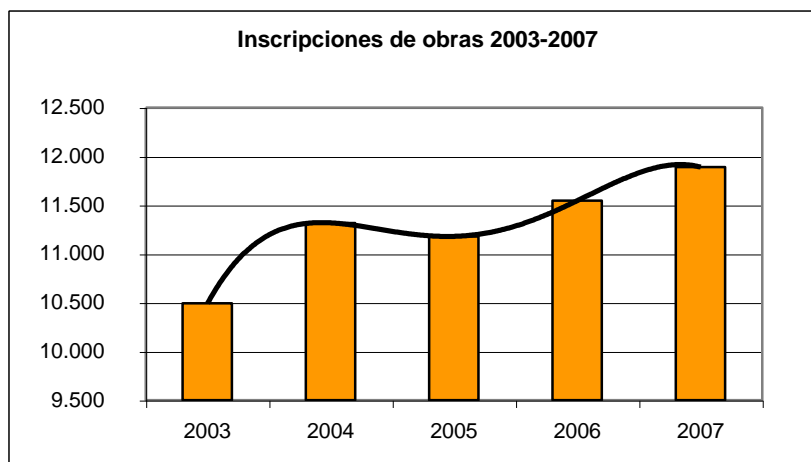
Por otra parte, se realizaron 16 asesorías en conservación y restauración, superando la meta que ascendía a 14 asesorías para el año 2007. Si bien durante el año 2006 se realizaron 28 asesorías, la diferencia tiene su explicación en la complejidad del servicio prestado.

### **Producto Estratégico Registro de la Propiedad Intelectual de autores chilenos**

Durante el año 2007, 1.495 autores solicitaron los respectivos certificados que acreditan la autoría de las obras, cifra levemente superior a la del año anterior. Cabe destacar que los certificados de

inscripción de obras intelectuales se dan únicamente a petición del interesado, lo que incluso puede suceder años más tarde.

Por otra parte, el número de registros practicados durante el período 2007 fue de 11.890 inscripciones (de derecho de autor, obras literarias, artísticas, científico, títulos, derechos conexos, fonogramas, contratos de cesión, y seudónimos). Dicha cifra es superior al año anterior (11.546 inscripciones) y tiene relación con la mayor conciencia en la ciudadanía por el tema de la protección de los derechos de autor y conexos, lo que ha incidido en el aumento del número de inscripciones.



### **Producto Estratégico Investigaciones en torno al patrimonio cultural que posee la DIBAM**

El producto de Investigaciones en torno al patrimonio cultural que posee la DIBAM, es proporcionado, principalmente, por el centro de responsabilidad Centro de Investigación Barros Arana y sus publicaciones.

Durante el año 2007, el Centro de Investigaciones Barros Arana publicó 16 libros, es decir, 3.2 libros publicados por funcionario. El número de publicaciones fue el mismo que el año 2006.

### **Producto Estratégico Difusión del Patrimonio Cultural disponible en la DIBAM**

Durante el año 2007 se itineraron 25 exposiciones, tanto en Santiago como en distintas regiones. De este modo, durante el año recién pasado se llevaron exposiciones al 62% de las regiones del país, esto es en 8 regiones, una más que en el año 2006 y que la meta anual.

De la misma manera y respecto del indicador Porcentaje de exposiciones itinerantes en la Región Metropolitana en comunas distintas al gran Santiago, podemos señalar que el 63% de las exposiciones itinerantes disponibles en la DIBAM fueron llevadas a comunas distintas al Gran Santiago (se itineraron 79 exposiciones), con lo cual se superó la meta anual de un 40%. Por otra parte, si se compara el resultado del indicador con el obtenido el año 2006, se puede observar que hubo una disminución del 4%. De todas formas, se itineraron 16 exposiciones más que en el año 2006. Por otra parte, si bien no existe un estudio que permita determinar el perfil de los usuarios del Dibamovil, estudios relacionados permiten estimar que aproximadamente un 70% de sus usuarios

---

son familias que poseen ingresos inferiores a \$300.000. En su gran mayoría los usuarios del Dibamovil pertenecen a comunas rurales ubicadas en las afueras del radio del Gran Santiago. (Por ejemplo: Lampa, Talagante, Buin, etc.).

Finalmente, en cuanto a la medición de la gestión a través de indicadores de carácter institucional, transversal a la DIBAM, que dicen relación con el porcentaje de reclamos respondidos y con el tiempo de respuestas de éstos, podemos señalar que durante el año 2007 se logró responder un 99,9% de los reclamos escritos por nuestros usuarios. Asimismo, durante este período se logró responder en un tiempo promedio de 4 días los reclamos presentados, siendo 10 días la meta institucional.

### **Compromisos establecidos a través de Indicadores de Desempeño**

Durante el año 2007, la DIBAM logró en un 100% las metas de los indicadores establecidos en la Ley de Presupuesto 2007. En su gran mayoría, los indicadores y metas formulados para el año 2007 tuvieron relación con la calidad y cantidad de los productos y servicios que ofrece la DIBAM a sus usuarios y visitantes. Dentro de estos destacan la satisfacción de los usuarios con los servicios ofrecidos en Biblioredes y Sección Chilena de la Biblioteca Nacional.

### **Acciones Culturales Complementarias**

La mayor parte de los recursos asignados a dicho Ítem presupuestario (M\$ 1.524.567), se han destinado al desarrollo de proyectos de mejoramiento y modernización de los servicios al público. Algunos de las iniciativas que se destacan dentro de dicha línea son:

- Modernización de los museos y montaje de nuevas exhibiciones (forman parte del Plan Nacional de Mejoramiento de Museos),
- Optimización de la gestión de la Red de Bibliotecas Públicas (Automatización de Bibliotecas Públicas),
- Proyecto Memoria Chilena (Biblioteca Nacional),
- Mejoramiento Tecnológico de la Sección Periódicos (Biblioteca Nacional),
- Digitalización de los Fondos de Conservadores (Archivo Nacional),
- Programa de Restauración llevado a cabo por el Centro Nacional de Conservación y Restauración en el Marco de la Celebración del Bicentenario,
- Revista Patrimonio Cultural,
- Mejoramiento del Portal Web Institucional,
- Fondo de apoyo a la investigación y fondo de publicaciones periódicas (Centro de Investigaciones Diego Barros Arana),
- Habilitación de las nuevas dependencias del Departamento de Derecho Intelectual,
- Poblamiento y mejoramiento del Archivo Fotográfico del Museo Histórico Nacional,
- Restauración de obras del siglo XIX y XX del Museo Nacional de Bellas Artes-

Si bien la ejecución de las Acciones Culturales Complementarias alcanzó un 84%, parte del presupuesto no ejecutado no considera los M\$ 226.846 del Fondo de Innovación Cultural (FIC), que se incorporaron en dicho ítem a fines del 2007 y que serán ejecutados a partir del año 2008.

---

## 3. Desafíos 2008

Las siguientes son las acciones prioritarias de la DIBAM para el año 2008:

### **Programa de Construcción de Bibliotecas Municipales**

En el contexto de la meta presidencial de dotar a todas las comunas de nuestro país con al menos una biblioteca pública y situar así al libro como una herramienta estratégica y presente en la cultura nacional, se continuará con la construcción de las 6 bibliotecas iniciadas en el año 2007 y se incorporarán a otros 13 municipios: Panquehue, Marchihue, Palmilla, Río Claro, Alto Bio Bío, Macul (sólo diseño), Quinta Normal, Santa Juana, Negrete, Trehuaco, El Carmen, Pemuco y Primavera, lo que equivale a M\$ 4.718.722 del presupuesto 2008 asignado a la DIBAM.

Para cumplir con dicho compromiso se proyecta la elaboración y firma de convenios con los nuevos Municipios involucrados (13), adjudicación de los diseños arquitectónicos de esos mismos y licitación de las obras civiles.

### **Programa Maletín Literario**

Se continuará con la ejecución del Programa Maletín Literario (iniciado el año 2007), el cual en una primera etapa permitirá que 133.000 familias (con hijos entre kinder y cuarto básico), tengan acceso a una Biblioteca Básica Familiar. Para el presente año se adjudicará la licitación para adquisición de 1.266.000 libros, se licitarán el diseño y la elaboración de los 133.000 contenedores y se distribuirán los maletines a las familias beneficiadas.

De igual forma, se iniciará la segunda etapa del programa, convocando a un Comité de Expertos que tendrá a su cargo la elección de los títulos apropiados a la edad de los niños y condiciones de las 267.000 familias que serán beneficiadas en esta fase. Se llamará a licitación para adquisición de títulos de acuerdo al listado entregado por el Comité de Expertos.

El presupuesto asignado asciende a M\$ 2.375.031.

### **Plan Nacional de Mejoramiento de Museos**

Se continuará con el "Plan Nacional de Mejoramiento Integral de los Museos Estatales", entregando a la comunidad los Museos de Antofagasta y Puerto Williams totalmente renovados. Además, los Museos del Limarí (Ovalle), de Historia Natural de Valparaíso, Regional de Rancagua, Regional de la Araucanía (Temuco) y Regional de Magallanes (Punta Arenas) contarán con nuevos espacios y servicios a disposición de la comunidad. El presupuesto 2008 asciende a M\$ 786.075.

### **Programa de Intervenciones Prioritarias de las Oficinas Salitreras Humberstone y Santa Laura**

El Consejo de Monumentos Nacionales ejecutará la segunda etapa del Programa de Intervenciones Prioritarias (PIP) de las Oficinas Salitreras Humberstone y Santa Laura, Sitio del Patrimonio Mundial UNESCO inscrito en la Lista en Peligro.

---

Para el año 2008 se han comprometido las siguientes actividades: Confección de expedientes Técnicos de Intervención de 19 inmuebles del Programa de Intervenciones Prioritarias, realización de un Estudio de Riesgos Estructurales y Materialidad y ejecución de las obras correspondientes a los inmuebles que se prioricen según análisis efectuados. El presupuesto asignado a este compromiso es M\$ 200.000.

### **Programa de Automatización de Bibliotecas Públicas**

Durante el año 2008 se continuará con el proceso de automatización de bibliotecas públicas. En diciembre del 2008 serán 346 las bibliotecas públicas en proceso de automatización. Con la culminación de este proceso, a fines del 2009, será posible conocer en tiempo real qué y cuánto se lee en nuestras bibliotecas. El presupuesto 2008 asignado asciende a M\$ 320.000.

### **Adquisición de Libros**

Por otra parte, el presupuesto para la adquisición de libros para las bibliotecas públicas (incluyendo Biblioteca de Santiago, Biblioteca Nacional, Bibliometro y Dibamóviles) en el presente año es de M\$ 760.034, lo cual representa un aumento nominal del 21% respecto al presupuesto del año pasado (que ascendió a M\$ 629.399).

### **Alfabetización Digital Biblioredes: Abre tu Mundo**

Continuando con el programa de capacitación digital básica y avanzada, durante el año 2008 serán capacitadas 65.000 personas. Se ha mantenido la meta 2007 debido a que los equipos e infraestructura de Biblioredes se están utilizando a su máxima capacidad. El presupuesto asignado a este compromiso asciende a M\$ 2.801.

### **Renovación de equipamiento computacional Biblioredes: Abre tu Mundo**

Se mejorará y renovará el equipamiento computacional que se encuentra a disposición de las comunidades en 379 bibliotecas públicas de la red. Durante el año 2008 dicha inversión asciende a M\$ 250.000.

---

## 4. Anexos

- Anexo 1: Identificación de la Institución
- Anexo 2: Recursos Humanos
- Anexo 3: Recursos Financieros
- Anexo 4: Indicadores de Desempeño año 2007
- Anexo 5: Compromisos Gubernamentales
- Anexo 6: Cumplimiento de Sistemas de Incentivos Institucionales 2007
- Anexo 7: Cumplimiento Convenio de Desempeño Colectivo
- Anexo 8: Proyectos de Ley



---

## • Anexo 1: Identificación de la Institución

### a) Definiciones Estratégicas

#### - Leyes y Normativas que rigen el Funcionamiento de la Institución

Desde el punto de vista legal la DIBAM es un organismo de carácter público que se relaciona con el Gobierno a través del Ministerio de Educación y tiene personalidad jurídica y patrimonio propios. Creada el 18 de noviembre de 1929 por el D.F.L. 5.200, reunió en sí antiguas y prestigiosas instituciones patrimoniales. Entre ellas la Biblioteca Nacional fundada el año 1813, el Museo Nacional de Historia Natural creado en 1830 y el Museo Nacional de Bellas Artes fundado en 1880.

#### - Misión Institucional

Reunir, rescatar, conservar, hacer accesible, investigar y difundir nacional e internacionalmente el Patrimonio Cultural de Chile, para ponerlo al servicio del desarrollo de las personas y la identidad cultural del país, privilegiando a los sectores de menores ingresos.

#### - Aspectos Relevantes Contenidos en Proyecto de Ley de Presupuestos- Año 2007

Número	Descripción
1	<b>Contribuir a la equidad y acceso igualitario a la cultura.</b> Se manifiesta a través de: <ul style="list-style-type: none"><li>- Creación y/o mejoramiento de espacios (Museos, Bibliotecas, Archivos)</li><li>- Extender los Servicios Itinerantes y servicios remotos (Bibliometro y otros)</li><li>- Modernización de Museos, Bibliotecas Públicas, Archivos</li></ul>
2	<b>Aumentar y facilitar el acceso a la información (libros y soportes digitales)</b> Se manifiesta a través de: <ul style="list-style-type: none"><li>- Aumento de adquisición y puesta a disposición de los usuarios</li><li>- Digitalización para instalar en Internet (Memoria Chilena, Memoriosa, inf. patrim. de museos)</li><li>- Generar contenidos locales (localidades donde está Biblioredes)</li><li>- Sitio WEB de acceso único a información y servicios</li><li>- Sitios de consulta y reclamos de usuarios</li><li>- Automatización de registros</li></ul>
3	<b>Modernización DIBAM y contribución a la disminución de la brecha digital</b> Se manifiesta a través de: <ul style="list-style-type: none"><li>- Capacitación a usuarios a través de Biblioredes (en Bibliotecas Públicas y labor. móviles)</li><li>- Convenios con Instituciones para trámites legales y de acceso social de ciudadanos</li><li>- Computadores y acceso a Internet de usuarios</li><li>- Digitalización de información (bienes raíces y exp. judiciales, fotografías, diarios, revistas, libros)</li><li>- Control de gestión Institucional (PMG, ISO 9001-2000)</li><li>- Instalación de competencias laborales (sistema de capacitación)</li><li>- Procesos informatizados: Intranet de información, funcionarios y proveedores</li><li>- Procesos administrativos internos</li><li>- Plataformas computacionales integradas</li><li>- Sistema de seguridad Institucional</li></ul>
4	<b>Registrar la propiedad intelectual</b> Se manifiesta a través de: <ul style="list-style-type: none"><li>- Inscripción de obras de autores chilenos</li><li>- Certificación de inscripciones</li></ul>

Número	Descripción
	<b>Conservar y restaurar el patrimonio</b>
	Se manifiesta a través de:
5	- Conservación patrimonio de la DIBAM y entidades externas - Restauración patrimonio de la DIBAM - Capacitación y asesorías en conservación y restauración de patrimonio
	<b>Investigar y difundir el patrimonio cultural</b>
	Se manifiesta a través de:
6	- Investigación y publicación sobre patrimonio cultural y natural - Difundir patrimonio cultural en exposiciones permanentes, itinerantes, seminarios y revistas

## - Objetivos Estratégicos

Número	Descripción
1	Incrementar el número y variedad de servicios culturales, bibliotecarios, museísticos y archivísticos, con el propósito de privilegiar a los grupos carenciales de la sociedad y geográficamente aislados.
2	Incrementar el número de usuarios que accede a los servicios en bibliotecas, archivos y museos privilegiando a los sectores de menores ingresos de la sociedad.
3	Poner a disposición de la comunidad local las bibliotecas, archivos y museos, como espacios de reflexión, información, esparcimiento y educación formal e informal, privilegiando el rescate en su quehacer de la identidad local de cada región.
4	Incrementar la calidad de los servicios culturales de la DIBAM, tanto en su gestión, producción como provisión.
5	Incrementar el grado de conservación, preservación y restauración de las colecciones de bibliotecas, archivos y museos, para proteger el patrimonio cultural contra el deterioro, con el propósito fundamental de ponerlas en forma adecuada al servicio de los usuarios.
6	Fortalecer el aporte de recursos externos y la participación privada en el financiamiento y gestión de los servicios culturales, bibliotecarios, museísticos y archivísticos, con el fin de mejorar continuamente los servicios proporcionados por la institución a usuarios.
7	Profundizar la participación ciudadana activa, integrando a la comunidad en la gestión, desarrollo, rescate, conservación, investigación y difusión del patrimonio cultural chileno.
8	Contribuir al posicionamiento y reconocimiento de la DIBAM como eje de la investigación, recuperación y divulgación del patrimonio cultural.
9	Profundizar en modernizar la Institución en cuanto a la introducción de nuevas tecnologías y formas de trabajo, en los ámbitos de los servicios y de la gestión, para el mejoramiento continuo de los servicios proporcionados por la institución a usuarios.

## - Productos Estratégicos vinculado a Objetivos Estratégicos

Número	Nombre - Descripción	Objetivos Estratégicos a los cuales se vincula
1	Acceso a Museos Exposiciones Permanentes Temporales Itinerantes Virtuales Visitas Guiadas Exhibiciones Interactivas Talleres, charlas, conferencias, seminarios y ferias Biblioteca especializada (de acuerdo a carácter museográfico del museo) Sitio de consulta en WEB y acceso distantes Asesorías profesionales y cursos Información, reclamos y sugerencias Reproducción (fotografías, fotocopias, digital, microformas) Publicaciones (revistas, CD, monografías)	1,2,3,4,6,7,8,9
2	Acceso a Bibliotecas Préstamos Préstamos en salas Préstamos a domicilio Acceso a Internet gratuito (Proyecto Biblioredes: Abre tú Mundo) Dibamóviles (buses culturales) Bibliotecas en Hospitales Bibliotecas Itinerantes Bibliometro / Bibliotren Sitio de consulta en WEB y accesos distantes Capacitación y asesorías a Municipalidades, Escuelas y Usuarios Consulta y catálogos en línea Contenidos en línea (Portal Memoria Chilena) Servicio de referencia y guía al usuario Servicios especiales para discapacitados visuales Exposiciones, ciclos de cine y música, conferencias, mesas redondas, presentaciones de libros, seminarios, tertulias, etc. Exposiciones Ciclos de cine y música Conferencias Mesas redondas Presentaciones de libros Seminarios y tertulias Reproducción de documentos en diferentes soportes (microfilmación, sonoro, visual, digital) Información, reclamos y sugerencias	1,2,3,4,6,7,8,9

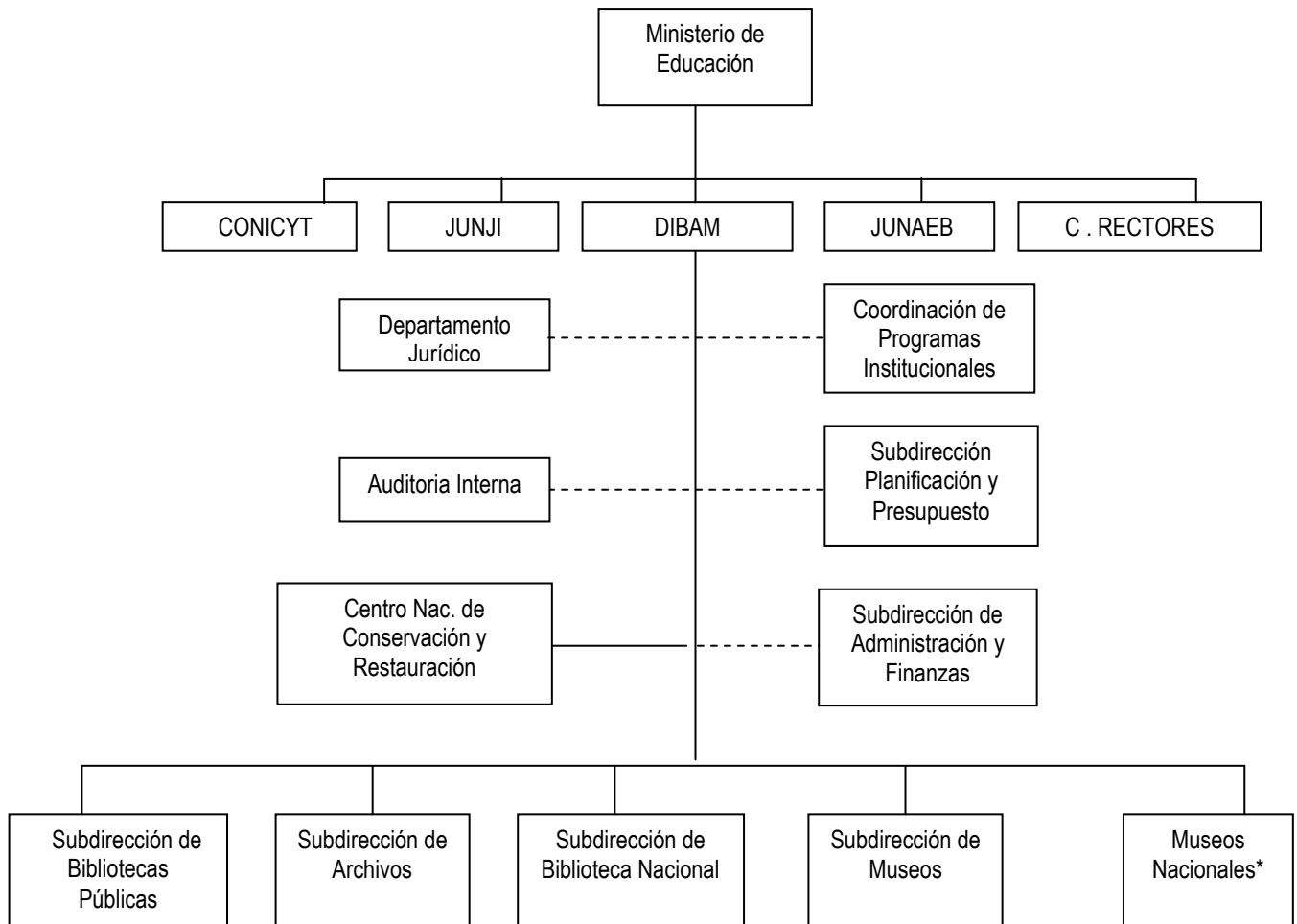
Número	Nombre - Descripción	Objetivos Estratégicos a los cuales se vincula
3	Acceso a Archivos Préstamos en salas (en diferentes soportes) Otorgamiento de certificados Certificados de Dominio Certificados de Hipotecas y gravámenes Certificado de Prohibiciones e interdicciones Anotaciones marginales Certificados de cumplimiento de sentencia Legalizaciones Catálogos y guías documentales Visitas guiadas Asesorías profesionales y cursos Sitio de consulta en WEB y acceso distantes Información, reclamos y sugerencias	1,2,3,4,7,8,9
4	Conservación Patrimonio cultural Bienes patrimoniales investigados Bienes patrimoniales restaurados Fotografía Papel Especies Textiles Obras de Arte Edificaciones Objetos arqueológicos Educación para la conservación Seminarios Charlas Cursos Asesorías en conservación y restauración Publicaciones Biblioteca Especializada	4,5,6,7,8,9
5	Registro de la propiedad intelectual de autores chilenos Inscripción de derechos de autor, sobre obras literarias, artísticas y literario científico Emisión de certificados Certificados de inscripción de obras Certificados de registros de seudónimos Certificados de contratos de cesiones de derecho de autor Certificados de contratos de edición Atención de consultas telefónicas y/o mediante correo electrónico Consulta en sitio WEB Entrega de información legal, como medio de prueba a tribunales, a tribunales de justicia u organismos especializados, a nivel nacional e internacional, relacionado con registro de propiedad intelectual Información, reclamos y sugerencias	8,9
6	Investigaciones en torno al patrimonio cultural que posee la DIBAM Investigaciones Publicaciones	4,8

Número	Nombre - Descripción	Objetivos Estratégicos a los cuales se vincula
7	Información y difusión del patrimonio cultural disponible en la DIBAM Ciclos de conciertos, cine y conferencias Exposiciones Museo Abierto del Metro Itinerantes Publicaciones Información	6,7,8

## - Clientes / Beneficiarios / Usuarios

Número	Nombre
1	Estudiantes de enseñanza pre-escolar, básica, media y universitaria.
2	Adultos y adultos mayores.
3	Investigadores.
4	Turistas.
5	Grupos carenciales de la sociedad y geográficamente aislados.
6	Profesores
7	Organismos Públicos (Ministerios, Juzgados, Universidades, etc.)
8	Organismos Privados (Empresas, Corporaciones, Fundaciones, etc.)
9	Autores
10	Organismos Privados que cautelen bienes patrimoniales de uso público (museos y centros culturales privados, ONG's, etc)
11	Niños en establecimientos hospitalarios
12	Bibliotecas Privadas
13	Medios de Comunicación
14	Público en General

## b) Organigrama y Ubicación en la Estructura del Ministerio



\*

MUSEO HISTÓRICO NACIONAL  
 MUSEO NACIONAL DE HISTORIA NATURAL  
 MUSEO NACIONAL DE BELLAS ARTES

---

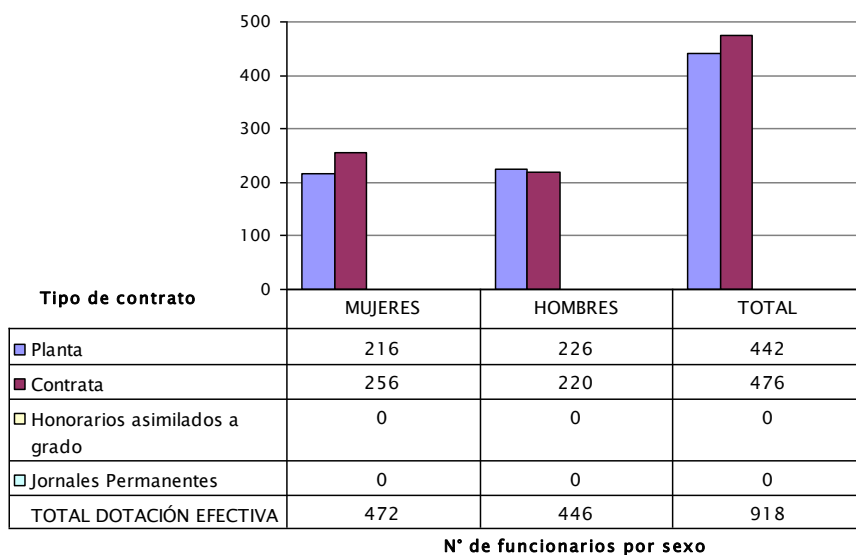
**c) Principales Autoridades**

<b>Cargo</b>	<b>Nombre</b>
Directora	Nivia Palma Manríquez
Asesor Jurídico	Julia Urquieta Olivares
Jefa de Gabinete	Andrea Villena Moya
Subdirector Planificación y Presupuesto	Hugo Garay León
Subdirector Administración y Finanzas	Javier Peirano Novoa
Directora Centro Nacional de Conservación y Restauración	Magdalena Krebs Kaulen
Subdirector de Bibliotecas Públicas	Ricardo López Muñoz
Subdirectora de Archivos	María Eugenia Barrientos Harbin
Subdirectora de Biblioteca Nacional	Ximena Cruzat Amunategui
Subdirector de Museos	Alan Trampe Torrejón
Directora Museo Nacional de Historia Natural	Claudio Gómez Papic
Directora Museo Histórico Nacional	Bárbara De Vos Eyzaguirre
Director Museo Nacional de Bellas Artes	Milan Ivelic Kusanovic

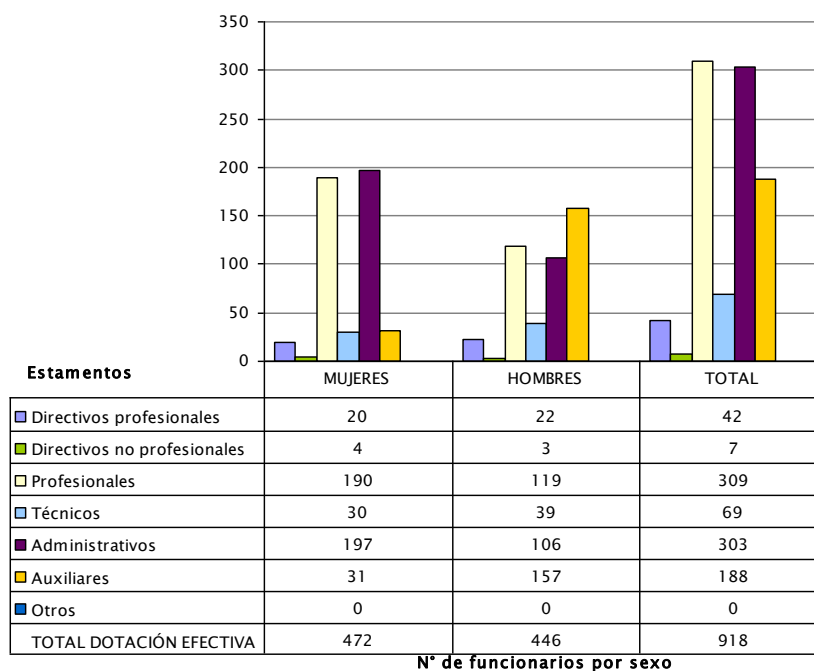
## • Anexo 2: Recursos Humanos

### a) Dotación de Personal

#### - Dotación Efectiva año 2007<sup>1</sup> por tipo de Contrato (mujeres y hombres)



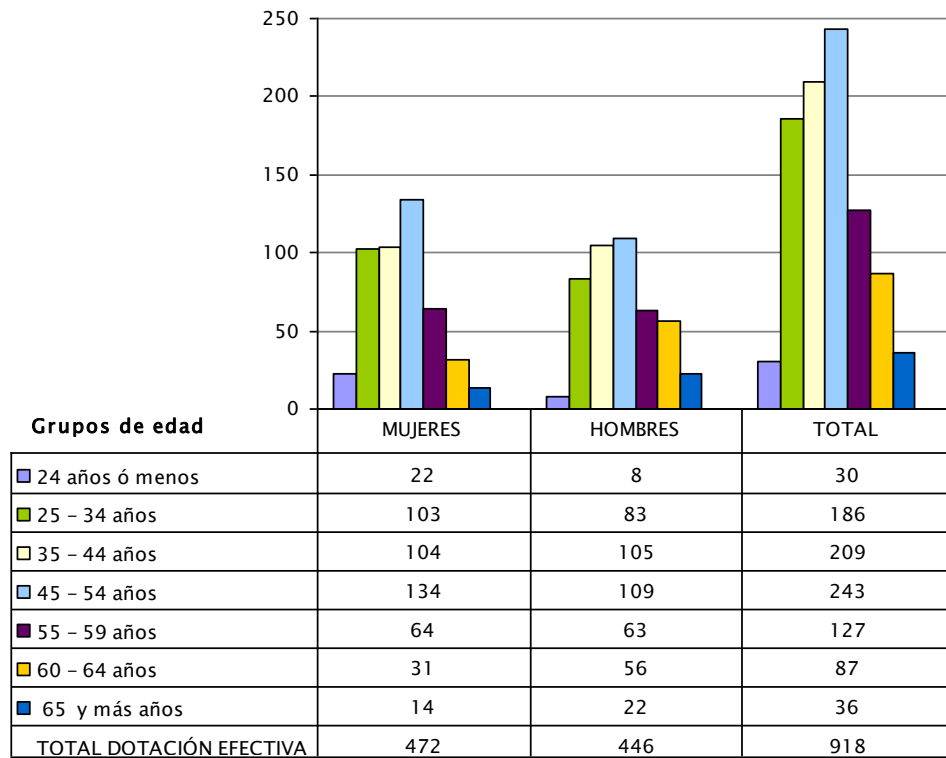
#### - Dotación Efectiva año 2007 por Estamento (mujeres y hombres)



<sup>1</sup> Corresponde al personal permanente del servicio o institución, es decir: personal de planta, contrata, honorarios asimilado a grado, profesionales de la ley N° 15.076, jornales permanentes y otro personal permanente, que se encontraba ejerciendo funciones en la Institución al 31 de diciembre de 2006. Cabe hacer presente que el personal contratado a honorarios a suma alzada no corresponde a la dotación efectiva de personal.



- **Dotación Efectiva año 2007 por Grupos de Edad (mujeres y hombres)**



**N° de funcionarios por sexo**

## Indicadores de Gestión de Recursos Humanos

<b>Cuadro 1</b>					
<b>Avance Indicadores de Gestión de Recursos Humanos</b>					
Indicadores	Fórmula de Cálculo	Resultados <sup>2</sup>		Avance <sup>3</sup>	Notas
		2006	2007		
<b>1. Días No Trabajados</b>					
Promedio Mensual Número de días no trabajados por funcionario.(4)	(N° de días de licencias médicas, días administrativos y permisos sin sueldo año t/12)/Dotación Efectiva año t	1,7	2,0	83,5	
<b>2. Rotación de Personal</b>					
2.1 Porcentaje de egresos del servicio respecto de la dotación efectiva.(4)	(N° de funcionarios que han cesado en sus funciones o se han retirado del servicio por cualquier causal año t/ Dotación Efectiva año t ) *100	4,3	5,6	77,8	
2.2 Porcentaje de egresos de la dotación efectiva por causal de cesación.					
• Funcionarios jubilados (5)	(N° de funcionarios Jubilados año t/ Dotación Efectiva año t)*100	0,0	0,2	----	
• Funcionarios fallecidos	(N° de funcionarios fallecidos año t/ Dotación Efectiva año t)*100	0,3	0,2	----	
• Retiros voluntarios					
○ con incentivo al retiro (5)	(N° de retiros voluntarios que acceden a incentivos al retiro año t/ Dotación efectiva año t)*100	1,6	1,1	70,3	
○ otros retiros voluntarios (4)	(N° de retiros otros retiros voluntarios año t/ Dotación efectiva año t)*100	2,2	3,8	58,1	
• Otros (4)	(N° de funcionarios retirados por otras causales año t/ Dotación efectiva año t)*100	0,2	0,2	101,0	
2.3 Tasa de recuperación de funcionarios (4)	(N° de funcionarios ingresados año t/ N° de funcionarios en egreso año t)	2,8	1,1	256,9	
<b>3. Grado de Movilidad en el servicio</b>					
3.1 Porcentaje de funcionarios de planta ascendidos y promovidos respecto de la Planta Efectiva de Personal. (5)	(N° de Funcionarios Ascendidos o Promovidos) / (N° de funcionarios de la Planta Efectiva)*100	2,4	9,0	375,5	

2 La información corresponde al período Enero 2006 - Diciembre 2006 y Enero 2007 - Diciembre 2007.

3 El avance corresponde a un índice con una base 100, de tal forma que un valor mayor a 100 indica mejoramiento, un valor menor a 100 corresponde a un deterioro de la gestión y un valor igual a 100 muestra que la situación se mantiene. Para calcular este avance es necesario, previamente, determinar el sentido de los indicadores en ascendente o descendente. El indicador es ascendente cuando mejora la gestión a medida que el valor del indicador aumenta y es descendente cuando mejora el desempeño a medida que el valor del indicador disminuye.

4 Indicador descendente.

5 Indicador ascendente.

Cuadro 1 Avance Indicadores de Gestión de Recursos Humanos					
Indicadores	Fórmula de Cálculo	Resultados <sup>2</sup>		Avance <sup>3</sup>	Notas
		2006	2007		
3.2 Porcentaje de funcionarios a contrata recontractados en grado superior respecto del N° de funcionarios a contrata Efectiva. (5)	$(\text{N}^\circ \text{ de funcionarios recontractados en grado superior, año t}) / (\text{Contrata Efectiva año t}) * 100$	4,0	0,0	0,0	
<b>4. Capacitación y Perfeccionamiento del Personal</b>					
4.1 Porcentaje de Funcionarios Capacitados en el año respecto de la Dotación efectiva. (5)	$(\text{N}^\circ \text{ funcionarios Capacitados año t} / \text{Dotación efectiva año t}) * 100$	55,9	54,9	98,2	
4.2 Porcentaje de becas <sup>6</sup> otorgadas respecto a la Dotación Efectiva. (5)	$(\text{N}^\circ \text{ de becas otorgadas año t} / \text{Dotación efectiva año t}) * 100$	8,5	0,1	1,3	
4.3 Promedio anual de horas contratadas para capacitación por funcionario. (5)	$(\text{N}^\circ \text{ de horas contratadas para Capacitación año t} / \text{N}^\circ \text{ de funcionarios capacitados año t})$	37,9	17,7	46,8	
<b>5. Grado de Extensión de la Jornada</b>					
Promedio mensual de horas extraordinarias realizadas por funcionario. (4)	$(\text{N}^\circ \text{ de horas extraordinarias diurnas y nocturnas año t} / 12) / \text{Dotación efectiva año t}$	4,2	4,7	88,5	
<b>6. Evaluación del Desempeño<sup>7</sup></b>					
Distribución del personal de acuerdo a los resultados de las calificaciones del personal.	Lista 1 % de Funcionarios (5)	97,0	98,0	101,1	
	Lista 2 % de Funcionarios (4)	3,0	1,8	171,4	
	Lista 3 % de Funcionarios (4)	0,0	0,1	----	
	Lista 4 % de Funcionarios (4)	0,0	0,1	----	

6 Considera las becas para estudios de pregrado, postgrado y/u otras especialidades.

7 Esta información se obtiene de los resultados de los procesos de evaluación de los años correspondientes.

---

- **Anexo 3: Recursos Financieros**

- a) **Recursos Presupuestarios**

<b>Cuadro 2</b>			
<b>Recursos Presupuestarios 2007</b>			
<b>Ingresos Presupuestarios Percibidos</b>		<b>Gastos Presupuestarios Ejecutados</b>	
Descripción	Monto M\$	Descripción	Monto M\$
Aporte Fiscal	19.078.977	Corriente <sup>8</sup>	15.095.412
Endeudamiento <sup>9</sup>		De Capital <sup>10</sup>	4.322.510
Otros Ingresos <sup>11</sup>	3.448.998	Otros Gastos <sup>12</sup>	3.110.053
TOTAL	22.527.975	TOTAL	22.527.975

---

<sup>8</sup> Los gastos Corrientes corresponden a la suma de los subtítulos 21, 22, 23 y 24.

<sup>9</sup> Corresponde a los recursos provenientes de créditos de organismos multilaterales.

<sup>10</sup> Los gastos de Capital corresponden a la suma de los subtítulos 29, subtítulo 31, subtítulo 33 más el subtítulo 32 ítem 05, cuando corresponda.

<sup>11</sup> Incluye el Saldo Inicial de Caja y todos los ingresos no considerados en alguna de las categorías anteriores.

<sup>12</sup> Incluye el Saldo Final de Caja y todos los gastos no considerados en alguna de las categorías anteriores.

---

## b) Resultado de la Gestión Financiera

### INFORME CONSOLIDADO

Cuadro 3				
Ingresos y Gastos devengados años 2006 – 2007, y Ley de Presupuestos 2008				
Denominación	Monto Año 2006 M\$ <sup>13</sup>	Monto Año 2007 M\$	Monto Ley de Presupuestos Año 2008 M\$	Notas
INGRESOS	17.178.329	20.060.552	26.641.865	
TRANSFERENCIAS CORRIENTES	116.896	440.067	0	
RENTAS DE LA PROPIEDAD	706.436	0	0	
INGRESOS DE OPERACIÓN	860.204	286.992	358.062	
OTROS INGRESOS CORRIENTES	175.142	254.516	171.106	
APORTE FISCAL	15.319.651	19.078.977	26.112.697	
GASTOS	17.119.610	19.847.179	26.650.338	
GASTOS EN PERSONAL	8.518.479	8.995.589	9.394.432	
BIENES Y SERVICIOS DE CONSUMO	3.798.425	3.860.922	4.214.878	
PRESTACIONES DE SEGURIDAD SOCIAL	47.522	162.315	0	
TRANSFERENCIAS CORRIENTES	1.725.043	2.076.586	5.143.978	
ÍNTEGROS AL FISCO	9.616	9.615	20.235	
ADQUISICIÓN DE ACTIVOS NO FINANCIEROS	1.445.249	1.816.329	1.763.508	
INICIATIVAS DE INVERSIÓN	1.388.311	1.851.025	1.384.185	
TRANSFERENCIAS DE CAPITAL	0	655.156	4.718.722	
SERVICIO DE LA DEUDA	186.965	419.642	10.400	
RESULTADO	58.719	213.373	-8.473	

La principal diferencia entre los presupuesto del año 2008 respecto al 2007, se fundamenta por la creación del Programa (Transferencias Corrientes) por M\$ 2.375.031.- destinado al Maletín Literario. Adicionalmente a lo anterior, cabe señalar que en las Transferencias Corrientes al Sector Privado se establece un aporte a la Fundación Eduardo Frei Montalva, por M\$ 110.535.-

<sup>13</sup> La cifras están indicadas en M\$ del año 2007. Factor de actualización es de 1,044 para expresar pesos del año 2006 a pesos del año 2007.

---

**INFORME PROGRAMA 01**

**Cuadro 3.1**  
**Ingresos y Gastos devengados años 2006 – 2007, y Ley de Presupuestos 2008**

Denominación	Monto Año 2006 M\$ <sup>14</sup>	Monto Año 2007 M\$	Monto Ley de Presupuestos Año 2008 M\$	Notas
INGRESOS	14.317.263	17.519.168	23.850.642	
TRANSFERENCIAS CORRIENTES	116.896	440.067		
RENTAS DE LA PROPIEDAD	1.691			
INGRESOS DE OPERACIÓN	860.204	286.992	358.062	
OTROS INGRESOS CORRIENTES	168.509	184.865	60.024	
APORTE FISCAL	13.169.963	16.607.244	23.432.556	
GASTOS	14.395.860	17.153.051	23.849.743	
GASTOS EN PERSONAL	8.036.268	8.486.018	8.863.345	
BIENES Y SERVICIOS DE CONSUMO	1.997.524	2.078.938	2.275.804	
PRESTACIONES DE SEGURIDAD SOCIAL	47.522	162.315		
TRANSFERENCIAS CORRIENTES	1.725.043	2.076.586	5.143.978	
ÍNTEGROS AL FISCO	9.015	9.167	17.008	
ADQUISICIÓN DE ACTIVOS NO FINANCIEROS	1.005.212	1.481.587	1.436.401	
INICIATIVAS DE INVERSIÓN	1.388.311	1.851.025	1.384.185	
TRANSFERENCIAS DE CAPITAL		655.156	4718722	
SERVICIO DE LA DEUDA	186.965	352.259	10.300	
RESULTADO	-78.597	366.117	899	

---

**INFORME PROGRAMA 02**

**Cuadro 3.2**  
**Ingresos y Gastos devengados años 2006 – 2007, y Ley de Presupuestos 2008**

Denominación	Monto Año 2006 M\$ <sup>15</sup>	Monto Año 2007 M\$	Monto Ley de Presupuestos Año 2008 M\$	Notas
INGRESOS	2.861.066	2.541.384	2.791.223	
RENTAS DE LA PROPIEDAD	704.745			
OTROS INGRESOS CORRIENTES	6.633	69.651	111.082	
APORTE FISCAL	2.149.688	2.471.733	2.680.141	
GASTOS	2.723.750	2.694.128	2.800.595	
GASTOS EN PERSONAL	482.211	509.571	531.087	
BIENES Y SERVICIOS DE CONSUMO	1.800.901	1.781.984	1.939.074	
INTEGROS AL FISCO	601	448	3.227	
ADQUISICION DE ACTIVOS NO FINANCIEROS	440.037	334.742	327.107	
SERVICIO DE LA DEUDA		67.383	100	
RESULTADO	137.316	-152.744	-9.372	

---

<sup>15</sup> La cifras están indicadas en M\$ del año 2007. Factor de actualización es de 1,044 para expresar pesos del año 2006 a pesos del año 2007.

## Comportamiento Presupuestario Año 2007

### CONSOLIDADO

Cuadro 4								
Análisis del Comportamiento Presupuestario año 2007								
Subt.	Item	Asig.	Denominación	Presupuesto Inicial <sup>16</sup> (M\$)	Presupuesto Final <sup>17</sup> (M\$)	Ingresos y Gastos Devengados (M\$)	Diferencia <sup>18</sup> (M\$)	Notas
			INGRESOS	19.095.147	20.211.885	20.060.552	151.333	
5			TRANSFERENCIAS CORRIENTES	0	442.067	440.067	2.000	
	1		Del Sector Privado	0	2.000	0	2.000	
		6	Señora Ximena Aranda viuda de Weinstein	0	2.000	0	2.000	
	2		Del Gobierno Central	0	400.000	400.000	0	
		2	Desarrollo Curricular y Evaluación - FIC	0	400.000	400.000	0	
	7		De Organismos Internacionales	0	40.067	40.067	0	
		2	U N E S C O	0	15.063	0	15.063	
		4	Fundación Getty	0	16.099	0	16.099	
		5	Universidad de Harvard	0	8.905	0	8.905	
7			INGRESOS DE OPERACION	343.630	343.630	286.992	56.638	
8			OTROS INGRESOS CORRIENTES	164.210	323.898	254.516	69.382	
	1		Recuperaciones y Reembolsos por Licencias Médicas	0	0	170.042	-170.042	
	99		Otros	164.210	323.898	84.474	239.424	
9			APORTE FISCAL	18.587.307	19.102.290	19.078.977	23313	
	1		Libre	18.587.307	19.102.290	19.078.977	23313	
			GASTOS	19.103.697	22.681.229	19.847.179	2.834.050	
21			GASTOS EN PERSONAL	8.148.591	9.244.000	8.995.589	248.411	
22			BIENES Y SERVICIOS DE CONSUMO	3.789.554	3.930.344	3.860.922	69.422	
23			PRESTACIONES DE SEGURIDAD SOCIAL	0	162.315	162.315	0	
	3		Prestaciones Sociales del Empleador	0	162.315	162.315	0	
24			TRANSFERENCIAS CORRIENTES	1.965.296	2.321.359	2.076.586	244.773	
	1		Al Sector Privado	138.338	138.338	134.218	4.120	
		212	Museo San Francisco	6.000	6.000	6.000	0	
		213	Fondo José Toribio Medina	1.594	1.594	0	1.594	
		214	Fondo Andrés Bello	1.369	1.369	0	1.369	
		217	Fundación Arte y Solidaridad	129.375	129.375	128.218	1.157	
	3		A Otras Entidades Públicas	1.826.958	2.183.021	1.942.368	240.653	
		156	Consejo de Monumentos Nacionales	622.491	658.454	658.438	16	
		192	Acciones culturales complementarias	1.204.467	1.524.567	1.283.930	240.637	
25			INTEGROS AL FISCO	19.419	19.419	9.615	9.804	

<sup>16</sup> Presupuesto Inicial: corresponde al aprobado en el Congreso.

<sup>17</sup> Presupuesto Final: es el vigente al 31.12.2007

<sup>18</sup> Corresponde a la diferencia entre el Presupuesto Final y los Ingresos y Gastos Devengados.



**Cuadro 4**  
**Análisis del Comportamiento Presupuestario año 2007**

Subt.	Item	Asig.	Denominación	Presupuesto Inicial <sup>16</sup> (M\$)	Presupuesto Final <sup>17</sup> (M\$)	Ingresos y Gastos Devengados (M\$)	Diferencia <sup>18</sup> (M\$)	Notas
	1		Impuestos	19.419	19.419	9.615	9.804	
29			ADQUISICION DE ACTIVOS NO FINANCIEROS	1.393.515	2.087.629	1.816.329	271.300	
	3		Vehículos	0	12.458	11.675	783	
	4		Mobiliario y Otros	1.013.635	1.118.041	1.080.614	37.427	
	6		Equipos Informáticos	379.880	846.130	644.242	201888	
	7		Programas Informáticos	0	111.000	79.798	31.202	
31			INICIATIVAS DE INVERSION	1.156.302	1.869.608	1.851.025	18.583	
	2		Proyectos	1.156.302	1.869.608	1.851.025	18.583	
33			TRANSFERENCIAS DE CAPITAL	2.620.620	2.620.620	655.156	1.965.464	
	3		A Otras Entidades Públicas	2.620.620	2.620.620	655.156	1.965.464	
	4		Bibliotecas Municipales	2.620.620	2.620.620	655.156	1.965.464	
34			SERVICIO DE LA DEUDA	10.400	425.935	419.642	6.293	
	7		Deuda Flotante	10.400	425.935	419.642	6.293	
			RESULTADO	-8550	-2.469.344	213.373	-2.682.717	

El análisis se realiza a continuación, a nivel de Programa Presupuestario.

## PROGRAMA 01

Cuadro 4.1								
Análisis del Comportamiento Presupuestario año 2007								
Subt.	Item	Asig.	Denominación	Presupuest o Inicial <sup>19</sup> (M\$)	Presupuest o Final <sup>20</sup> (M\$)	Ingresos y Gastos Devengado s (M\$)	Diferencia <sup>21</sup> (M\$)	No ta s
			INGRESOS	16.517.155	17.610.234	17.519.168	91.066	
5			TRANSFERENCIAS CORRIENTES		442.067	440.067	2.000	
	1		Del Sector Privado		2.000		2.000	
		6	Señora Ximena Aranda viuda de Weinstein		2.000		2.000	
	2		Del Gobierno Central		400.000	400.000	0	
		2	Desarrollo Curricular y Evaluación - FIC		400.000	400.000	0	
	7		De Organismos Internacionales		40.067	40.067	0	
		2	U N E S C O		15.063		15.063	
		4	Fundación Getty		16.099		16.099	
		5	Universidad de Harvard		8.905		8.905	
7			INGRESOS DE OPERACION	343.630	343.630	286.992	56.638	1
8			OTROS INGRESOS CORRIENTES	57.605	217.293	184.865	32.428	2
	1		Recuperaciones y Reembolsos por Licencias Médicas			170.042	-170.042	
	99		Otros	57.605	217.293	14.823	202.470	
9			APORTE FISCAL	16.115.920	16.607.244	16.607.244		
	1		Libre	16.115.920	16.607.244	16.607.244		
			GASTOS	16.516.705	19.698.930	17.153.051	2.545.879	
21			GASTOS EN PERSONAL	7.668.374	8.720.759	8.486.018	234.741	3
22			BIENES Y SERVICIOS DE CONSUMO	1.949.898	2.090.688	2.078.938	11.750	4
23			PRESTACIONES DE SEGURIDAD SOCIAL		162.315	162.315		
	3		Prestaciones Sociales del Empleador		162.315	162.315		
24			TRANSFERENCIAS CORRIENTES	1.965.296	2.321.359	2.076.586	244.773	5
	1		Al Sector Privado	138.338	138.338	134.218	4.120	
		212	Museo San Francisco	6.000	6.000	6.000		
		213	Fondo José Toribio Medina	1.594	1.594		1.594	
		214	Fondo Andrés Bello	1.369	1.369		1.369	
		217	Fundación Arte y Solidaridad	129.375	129.375	128.218	1.157	
	3		A Otras Entidades Públicas	1.826.958	2.183.021	1.942.368	240.653	
		156	Consejo de Monumentos Nacionales	622.491	658.454	658.438	16	
		192	Acciones culturales complementarias	1.204.467	1.524.567	1.283.930	240.637	

<sup>19</sup> Presupuesto Inicial: corresponde al aprobado en el Congreso.

<sup>20</sup> Presupuesto Final: es el vigente al 31.12.2007

<sup>21</sup> Corresponde a la diferencia entre el Presupuesto Final y los Ingresos y Gastos Devengados.

**Cuadro 4.1**  
**Análisis del Comportamiento Presupuestario año 2007**

Subt.	Item	Asig.	Denominación	Presupuest o Inicial <sup>19</sup> (M\$)	Presupuest o Final <sup>20</sup> (M\$)	Ingresos y Gastos Devengado s (M\$)	Diferencia <sup>21</sup> (M\$)	No ta s
25			INTEGROS AL FISCO	16.322	16.322	9.167	7.155	
	1		Impuestos	16.322	16.322	9.167	7.155	
29			ADQUISICION DE ACTIVOS NO FINANCIEROS	1.129.593	1.538.707	1.481.587	57.120	6
	3		Vehículos		12.458	11.675	783	
	4		Mobiliario y Otros	1.003.710	1.088.116	1.063.022	25.094	
	6		Equipos Informáticos	125.883	327.133	327.092	41	
	7		Programas Informáticos		111.000	79.798	31.202	
31			INICIATIVAS DE INVERSION	1.156.302	1.869.608	1.851.025	18.583	7
	2		Proyectos	1.156.302	1.869.608	1.851.025	18.583	
33			TRANSFERENCIAS DE CAPITAL	2.620.620	2.620.620	655.156	1.965.464	8
	3		A Otras Entidades Públicas	2.620.620	2.620.620	655.156	1.965.464	
	4		Bibliotecas Municipales	2.620.620	2.620.620	655.156	1.965.464	
34			SERVICIO DE LA DEUDA	10.300	358.552	352.259	6.293	9
	7		Deuda Flotante	10.300	358.552	352.259	6.293	
			RESULTADO	450	-2.088.696	366.117	-2.454.813	

### Ingresos

Nota 1: Ingresos de la Operación: Este monto corresponde a ingresos por entradas a museos y por los servicios que ofrecen las bibliotecas y museos dependientes de la DIBAM a sus usuarios, tales como fotocopias y reproducciones.

Nota 2: Otros Ingresos Corrientes: Corresponde principalmente a la recaudación por rescate de licencias médicas.

### Gastos

Nota 3: Gastos en Personal: Se registra un incremento respecto al presupuesto inicial, debido a reajustes normales de remuneraciones, incremento por logro de PMG y Convenios de Desempeño. Sin embargo la diferencia de m\$ 234.714.- se fundamenta principalmente en la demora en selección de algunos cargos y en algunos concursos de promoción.

Nota 4: Gastos en Bienes y Servicios de Consumo: Se registra un incremento respecto al presupuesto inicial, que se fundamenta en la distribución del saldo inicial de caja, que se efectuó en razón de la flexibilidad presupuestaria con que contó la institución.

Nota 5: Transferencias Corrientes: Se registra un incremento importante respecto al presupuesto inicial, que se explica principalmente por la destinación del Saldo Inicial de Caja.

---

Nota 6: Adquisición de Activos No Financieros: Se registra un incremento en este concepto respecto al presupuesto inicial debido, en lo fundamental, a que una cantidad significativa del saldo inicial de caja fue asignado a este subtítulo. La diferencia de M\$ 57.120.- tiene su explicación en las demoras en las licitaciones, especialmente en lo respecta a mobiliario.

Nota 7: Iniciativas de Inversión: Se registra un incremento importante en este concepto, debido a la incorporación en el presupuesto 2007 de los proyectos devengados del año 2006.

Nota 8: Transferencias de Capital: La diferencia de M\$ 1.965.464.- corresponde al saldo por entregar al proyecto de Programa de Bibliotecas Municipales, los cuales quedaron devengados en el año 2007 y serán ejecutados durante el 2008.

Nota 9: Servicio de la Deuda: Se registra un incremento respecto del presupuesto inicial, debido al reconocimiento en el presupuesto de los compromisos contraídos en el año 2006 que se cancelaron durante el 2007.

**Cuadro 4.2**  
**Análisis del Comportamiento Presupuestario año 2007**

Subt.	Item	Asig.	Denominación	Presupuesto Inicial <sup>22</sup> (M\$)	Presupuesto Final <sup>23</sup> (M\$)	Ingresos y Gastos Devengados (M\$)	Diferencia <sup>24</sup> (M\$)	Notas
			INGRESOS	2.577.992	2.601.651	2.541.384	60.267	
08			OTROS INGRESOS CORRIENTES	106.605	106.605	69.651	36.954	
	99		Otros	106.605	106.605	69.651	36.954	
09			APORTE FISCAL	2.471.387	2.495.046	2.471.733	23.313	
	01		Libre	2.471.387	2.495.046	2.471.733	23.313	
			GASTOS	2.586.992	2.982.299	2.694.128	288.171	
21			GASTOS EN PERSONAL	480.217	523.241	509.571	13.670	1
22			BIENES Y SERVICIOS DE CONSUMO	1.839.656	1.839.656	1.781.984	57.672	2
25			INTEGROS AL FISCO	3.097	3.097	448	2.649	
	01		Impuestos	3.097	3.097	448	2.649	
29			ADQUISICION DE ACTIVOS NO FINANCIEROS	263.922	548.922	334.742	214.180	3
	04		Mobiliario y Otros	9.925	29.925	17.592	12.333	
	06		Equipos Informáticos	253.997	518.997	317.150	201.847	
34			SERVICIO DE LA DEUDA	100	67.383	67.383		4
	07		Deuda Flotante	100	67.383	67.383		
			RESULTADO	-9.000	-380.648	-152.744	-227.904	

Nota 1: Gastos en Personal: Se registra un incremento respecto al presupuesto inicial, debido a reajustes normales de remuneraciones, incremento por logro de PMG y Convenios de Desempeño.

Nota 2: Bienes y Servicios de Consumo: No experimentó variaciones significativas.

Nota 3: Adquisición de Activos No Financieros: Se registra un incremento en este concepto respecto al presupuesto inicial, debido en lo fundamental a los recursos provenientes de la distribución del Saldo Inicial de Caja. La diferencia de M\$ 214.180.- se debió a demoras en los pagos por adquisición de equipos computacionales

Nota 4: Servicio de la Deuda: Se registra un incremento respecto del presupuesto inicial, debido al reconocimiento en el presupuesto de los compromisos contraídos en el año 2006 que se cancelaron durante el 2007.

<sup>22</sup> Presupuesto Inicial: corresponde al aprobado en el Congreso.

<sup>23</sup> Presupuesto Final: es el vigente al 31.12.2007

<sup>24</sup> Corresponde a la diferencia entre el Presupuesto Final y los Ingresos y Gastos Devengados.

## c) Indicadores de Gestión Financiera

Cuadro 5 Indicadores de Gestión Financiera								
Nombre Indicador	Fórmula Indicador	Unidad de medida	Efectivo <sup>25</sup>			Avance <sup>26</sup> 2007/ 2006	Notas	
			2005	2006	2007			
Porcentaje de decretos modificatorios que no son originados por leyes	$\left[ \frac{\text{N}^\circ \text{ total de decretos modificatorios} - \text{N}^\circ \text{ de decretos originados en leyes}^{27}}{\text{N}^\circ \text{ total de decretos modificatorios}} \right] * 100$	%	93.3%	90.0%	100%	90,0%	1	
Promedio del gasto de operación por funcionario	$\left[ \frac{\text{Gasto de operación (subt. 21 + subt. 22)}}{\text{Dotación efectiva}^{28}} \right]$		12.327	13.065	13.974	93.5%	2	
Porcentaje del gasto en programas del subtítulo 24 sobre el gasto de operación	$\left[ \frac{\text{Gasto en Programas del subt. 24}^{29}}{\text{Gasto de operación (subt. 21 + subt. 22)}} \right] * 100$	%	14.33%	14.01%	16.15%	115.3%	3	
Porcentaje del gasto en estudios y proyectos de inversión sobre el gasto de operación	$\left[ \frac{\text{Gasto en estudios y proyectos de inversión}^{30}}{\text{Gasto de operación (subt. 21 + subt. 22)}} \right] * 100$	%	25.56%	11.27%	14.40%	127.8%	4	

Nota 1: El avance de 103,6% en el resultado del indicador se debe a que durante el año 2007 la ningún Decreto Modificatorio fue originado en leyes. La mayoría de los decretos modificatorios corresponden a la incorporación de donaciones.

Nota 2: Durante el año 2007 hubo un aumento de la variación de los gastos operacionales per cápita. Esto último se explica fundamentalmente por los aumentos de los gastos de personal debido a los cambios de grados e incremento por logro de PMG y Convenios de Desempeño.

Nota 3: El resultado de 115,3% en el avance del indicador, se explica por la aumento de las transferencias corrientes durante el año 2007, principalmente en lo que se refiere con los mayores recursos para el Consejo de Monumentos Nacionales y las Acciones Culturales Complementarias.

Nota 4: Finalmente, el 127,8% de avance en el resultado del indicador se explica por la ejecución de un mayor número de proyectos de inversión producto de la ejecución del Plan Nacional de Mejoramiento de Museos.

<sup>25</sup> Los factores de actualización de los montos en pesos es de 1,079 para 2005 a 2007 y de 1,044 para 2006 a 2007.

<sup>26</sup> El avance corresponde a un índice con una base 100, de tal forma que un valor mayor a 100 indica mejoramiento, un valor menor a 100 corresponde a un deterioro de la gestión y un valor igual a 100 muestra que la situación se mantiene.

<sup>27</sup> Se refiere a aquellos referidos a rebajas, reajustes legales, etc.

<sup>28</sup> Corresponde al personal permanente del servicio o institución, es decir: personal de planta, contrata, honorarios asimilado a grado, profesionales de la ley N° 15.076, jornales permanentes y otro personal permanente. Cabe hacer presente que el personal contratado a honorarios a suma alzada no corresponde a la dotación efectiva de personal.

<sup>29</sup> Corresponde a las transferencias a las que se aplica el artículo 7° de la Ley de Presupuestos.

<sup>30</sup> Corresponde a la totalidad del subtítulo 31 "Iniciativas de Inversión".

## Transferencias Corrientes<sup>31</sup>

Cuadro 6 Transferencias Corrientes					
Descripción	Presupuesto Inicial 2007 <sup>32</sup> (M\$)	Presupuesto Final 2007 <sup>33</sup> (M\$)	Gasto Devengado (M\$)	Diferencia <sup>34</sup>	Notas
TRANSFERENCIAS AL SECTOR PRIVADO					
Gastos en Personal					
Bienes y Servicios de Consumo	138.338	138.338	134.218	4.120	
Inversión Real					
Otros					
TRANSFERENCIAS A OTRAS ENTIDADES PÚBLICAS					
Gastos en Personal	1.826.958	2.183.021	1.942.368	240.653	
Bienes y Servicios de Consumo					
Inversión Real					
Otros <sup>35</sup>					
<b>TOTAL TRANSFERENCIAS</b>	<b>1.965.296</b>	<b>2.321.359</b>	<b>2.076.586</b>	<b>244.773</b>	

<sup>31</sup> Incluye solo las transferencias a las que se les aplica el artículo 7° de la Ley de Presupuestos.

<sup>32</sup> Corresponde al aprobado en el Congreso.

<sup>33</sup> Corresponde al vigente al 31.12.2007.

<sup>34</sup> Corresponde al Presupuesto Final menos el Gasto Devengado.

<sup>35</sup> Corresponde a Aplicación de la Transferencia.

---

## d) Iniciativas de Inversión<sup>36</sup>

### INICIATIVAS DE ARRASTRE.-

1. **Nombre:** REPOSICIÓN MUSEOGRAFÍA MUSEO MARTÍN GUSINDE  
**Tipo de Iniciativa:** PROYECTO DE INVERSIÓN C.BIP. 30059686-0 (M\$177.974)  
**Objetivo:** Reponer la museografía totalmente en ese Museo (388 m2 de exhibición), para incrementar los servicios culturales de la región, proporcionando a los visitantes de Puerto Williams, un museo acogedor y moderno.  
**Beneficiarios:** 7.430
2. **Nombre:** HABILITACIÓN PATIO NOVICIADO Y OTROS  
**Tipo de Iniciativa:** PROYECTO DE INVERSIÓN C.BIP. 30043034-0 (M\$142.500)  
**Objetivo:** El proyecto contempla concluir la habilitación y restauración del Patio del Noviciado (sector central), del Convento Recoleta Dominica, en su primer y segundo nivel y restaurar los corredores del sector oriente. Se incluyen pavimentos y jardines de patio del noviciado y estudiantado.  
**Beneficiarios:** 1.274.113
3. **Nombre:** AMPLIACIÓN Y HABILITACIÓN MUSEO DE LINARES  
**Tipo de Iniciativa:** PROYECTO DE INVERSIÓN C. BIP. 30033171-0 (M\$ 243.592 )  
**Objetivo:** Construir y habilitar 1.730 m2 de construcción, destinados a la difusión de la cultura y el conocimiento de la ciudad y de la región a las nuevas generaciones y turistas que visitan esta ciudad.  
**Beneficiarios:** 25.638

### INICIATIVAS NUEVAS .-

4. **Nombre:** HABILITACIÓN SALÓN FUNDADORES  
**Tipo de Iniciativa:** PROYECTO DE INVERSIÓN C.BIP. 30001634-0 (M\$118.000)  
**Objetivo:** Se propone convertir el actual Salón Fundadores de la Biblioteca Nacional, en una moderna sala que entregue servicios basados en información electrónica, como colecciones digitales, diarios electrónicos y sitios Web (sup. aprox. 520 m2).  
**Beneficiarios:** 523.000
5. **Nombre:** EQUIPAMIENTO CENTRO CULTURAL MUSEO LIMARÍ (M\$15.000)  
**Tipo de Iniciativa:** PROYECTO DE INVERSIÓN C.BIP. 30063551-0  
**Objetivo:** Equipamiento del Centro Cultural Museo del Limarí, Ovalle, el proyecto contempla equipar la sala de exposiciones, hemeroteca, biblioteca especializada, laboratorio, y otros recintos con mobiliario, terminales de computación, iluminación y estanterías modulares.  
**Beneficiarios:** 14.384

---

<sup>36</sup> Se refiere a proyectos, estudios y/o programas imputados en los subtítulos 30 y 31 del presupuesto.



- 
6. Nombre: RESTAURACIÓN MUSEO DE TALCA  
Tipo de Iniciativa: PROYECTO DE INVERSIÓN C.BIP. 30037101-0 (M\$ 131.000)  
Objetivo: Se consulta la restauración de el edificio del Museo de Talca, declarado Monumento Nacional , considerando restaurar techumbres, aleros, fachadas, revestimientos, fachadas, pisos, recolocando nuevos circuitos eléctricos, corrientes débiles, agua y alcantarillado, telefonía, circuitos computacionales y de alarmas. Se amplían oficinas administrativas y se restauran los patios existentes.  
Beneficiarios: 37.000
7. Nombre: EQUIPAMIENTO COMPUTACIONAL BIBLIOTECA REGIONAL DE PUERTO MONTT  
Tipo de Iniciativa: PROYECTO DE INVERSIÓN (30066503-0 BIP M\$ 6.772 )  
Objetivo: El proyecto consiste en implementar la parte computacional en esta Biblioteca tales como servicio de asesoría técnica informática, diseño de la red interna computacional implementación de una base de datos de conocimiento dentro de la unidad instalación de red y periféricos.  
Beneficiarios: 7
- 8.- Nombre: HABILITACIÓN Y EQUIPAMIENTO MUSEO DE LA ARAUCANIA  
Tipo de Iniciativa: PROYECTO DE INVERSIÓN (30043104-0 BIP M\$ 26.050)  
Objetivo: El proyecto contempla mejorar los espacios restaurados y mejorados a través de un proyecto FNDR; se contempla equipamiento computacional, audiovisual, provisión e instalación de red de área local, mobiliario de oficina y laboratorio, confección de un guión museográfico, sistema de señalización, restaurar y conservar las colecciones del museo, diseño e implementación de paisajismo en jardines, servicios de asesoría en arquitectura y gastos administrativos.  
Beneficiarios: 80.000
9. Nombre: EQUIPAMIENTO BIBLIOTECA REGIONAL DE COYHAIQUE  
Tipo de Iniciativa: PROYECTO DE INVERSIÓN ( 30064017-0 BIP M\$ 89.083 )  
Objetivo: El proyecto contempla la adquisición de nuevo equipamiento para la Biblioteca Regional, de acuerdo a diseño proyectado y requerimientos de los distintos espacios.  
Beneficiarios: 94.406
10. Nombre: HABILITACIÓN RECINTOS CENTRO NACIONAL DE CONSERVACIÓN Y RESTAURACIÓN  
Tipo de Iniciativa: PROYECTO DE INVERSIÓN ( 30063705 BIP M\$ 58.270 )  
Objetivo: El proyecto contempla la habilitación de 196 m2 de recintos (laboratorio de análisis, restauración de papel , material bibliográfico) mas el patio de 324 m2 y con ello concluir la habilitación de los recintos en los espacios restaurados, permitiendo un aprovechamiento íntegro de los mismos y del equipamiento donado por Japón.  
Beneficiarios : 250

---

11. Nombre: NORMALIZACIÓN SISTEMA DE AGUA POTABLE Y ALCANTARILLADO BIBLIOTECA NACIONAL

Tipo de Iniciativa: PROYECTO DE INVERSIÓN (30063720-0 BIP M\$ 9.319 )

Objetivo: El proyecto consiste en una contratación de una estudio para ver la situación actual del sistema de agua potable y alcantarillado de el edificio de la Biblioteca Nacional.

Beneficiarios: 265.000

12. Nombre: NORMALIZACIÓN RED EXTINCIÓN DE INCENDIOS BIBLIOTECA NACIONAL

Tipo de Iniciativa: PROYECTO DE INVERSIÓN ( 30063742-0 BIP M\$ 5.000)

Objetivo: El proyecto consiste en contratar un estudio técnico, económico y financiero para conocer, evaluar y seleccionar un sistema de red de extinción de incendios adecuado, eficiente y eficaz para el edificio Biblioteca Nacional.

Beneficiarios: 265.000

13. Nombre: HABILITACIÓN Y EQUIPAMIENTO BÓVEDAS DE SEGURIDAD ARCHIVO

Tipo de Iniciativa: PROYECTOS DE INVERSIÓN ( 30063711-0 BIP M\$ 8.200)

Objetivo: El proyecto consiste en habilitar una bóveda de 400 m2 para guardar soportes de documentos en formatos distintos del papel, como fotografías, negativos, fotos digitales, cintas magnéticas y CD.

Beneficiarios: 7.312

14. Nombre: CONSTRUCCIÓN DE ACCESOS EDIFICIO ARCHIVO NACIONAL DE LA ADMINISTRACIÓN

Tipo de Iniciativa: PROYECTO DE INVERSIÓN ( 30063717-0 BIP M\$ 129.564)

Objetivo: El proyecto consiste en habilitar un acceso al archivo de la administración desde la plaza principal de la Biblioteca de Santiago, para recuperar áreas integradoras, habilitar espacios de recepción y atención de público, mejorar las condiciones de infraestructura y dar cumplimiento a la ordenanza de construcción.

Beneficiarios: 7.312

15. Nombre: MEJORAMIENTO SISTEMA DE CLIMATIZACIÓN BIBLIOTECA DE SANTIAGO

Tipo de Iniciativa: PROYECTOS DE INVERSIÓN ( 30063581-0 BIP M\$ 42.800 )

Objetivo: El proyecto de aire acondicionado consiste en instalar 27 equipos adicionales de unidades Split interiores, con una instalación que se conecta a las maquinas exteriores existentes de la Biblioteca de Santiago.

Beneficiarios: 345.000

16. Nombre: HABILITACIÓN DEPÓSITOS DOCUMENTALES ARCHIVO ADMINISTRACIÓN

Tipo de Iniciativa: PROYECTOS DE INVERSIÓN ( 30063715-0 BIP M\$ 68.000)

Objetivo: El proyecto consiste en habilitar y equipar 600 m2 con estanterías metálicas tipo mecano, para instalar 4.500 metros lineales de documentación original.

Beneficiarios: 7.312

**Cuadro 7**  
**Comportamiento Presupuestario de las Iniciativas de Inversión año 2007**

Iniciativas de Inversión	Costo Total Estimado <sup>37</sup>	Ejecución Acumulada al año 2007 <sup>38</sup>	% Avance al Año 2007	Presupuesto Final Año 2007 <sup>39</sup>	Ejecución Año 2007 <sup>40</sup>	% Ejecución Año 2007	Saldo por Ejecutar	Notas
	(1)	(2)	(3) = (2) / (1)	(4)	(5)	(6) = (5) / (4)	(7) = (4) - (5)	
Repo museografía Museo Martín Gusinde	235.314	82.535	35.07	177.974	177.974	100	0	Arrastre
Habilitación Patio Noviciado	630.699	185.740	29.45	142.500	129.332	90.76	302.459	Arrastre
Ampliación Museo Linares	560.685	0	0	243.592	590	0.24	317.093	Arrastre FNDR Sector
Habilitación Salón Fundadores	118.119	0	0	118.000	75.172	63.7	42.828	Nuevo
Equipamiento centro cultural Limarí	17.458	0	0	15.000	15.000	100.0	0	Nuevo
Restauración Museo Regional de Talca	401.212	0	0	131.000	0	0	270.212	Nuevo FNDR sector
Equipamiento Biblioteca de Puerto Montt	6.772	0	0	6.772	6772	100	0	Nuevo
Habilitación y Equipamiento Museo Araucanía	33.700	0	0	26.050	8.113	31.14	17.937	Nuevo
Equipamiento Biblioteca Coyhaique	89.083	0	0	89.083	2.664	2.99	86.418	Nuevo
Habilitación Centro Conservación Normalización	58.270	0	0	58.270	6.545	11.23	51.725	Nuevo
Sistema Agua Biblioteca Nacional	9.319	0	0	9.319	8.992	96.49	327	Nuevo
Normalización Red Incendios Biblioteca Nacional	5.347	0	0	5.000	4.800	96.0	200	Nuevo
Habilitación Bóvedas Arnad	8.320	0	0	8.200	6.714	81.87	1.486	Nuevo
Construcción accesos Arnad	129.564	0	0	129.564	5.076	3.92	124.488	Diseño y ejecución

<sup>37</sup> Corresponde al valor actualizado de la recomendación de MIDEPLAN (último RS) o al valor contratado.

<sup>38</sup> Corresponde a la ejecución de todos los años de inversión, incluyendo el año 2007.

<sup>39</sup> Corresponde al presupuesto máximo autorizado para el año 2007.

<sup>40</sup> Corresponde al valor que se obtiene del informe de ejecución presupuestaria devengada del año 2007.

**Cuadro 7**  
**Comportamiento Presupuestario de las Iniciativas de Inversión año 2007**

Iniciativas de Inversión	Costo Total Estimado <sup>37</sup>	Ejecución Acumulada al año 2007 <sup>38</sup>	% Avance al Año 2007	Presupuesto Final Año 2007 <sup>39</sup>	Ejecución Año 2007 <sup>40</sup>	% Ejecución Año 2007	Saldo por Ejecutar	Notas
	(1)	(2)	(3) = (2) / (1)	(4)	(5)	(6) = (5) / (4)	(7) = (4) - (5)	
Mejor sistema climatización Biblioteca Santiago	42.550	0	0	42.800	42.800	100	0	Nuevo
Habilitación Depósitos Archivo de la Administración	61.331	0	0	68.000	68.000	100	0	Nuevo

## • Anexo 4: Indicadores de Desempeño año 2007

### - Indicadores de Desempeño presentados en el Proyecto de Presupuestos año 2007

Cuadro 8 Cumplimiento Indicadores de Desempeño año 2007										
Producto Estratégico	Nombre Indicador	Fórmula Indicador	Unidad de medida	Efectivo			Meta 2007	Cumplido SI/NO <sup>41</sup>	% Cumplimiento <sup>42</sup>	Notas
				2005	2006	2007				
Acceso a Museos	Número de visitantes de museos Nacionales Regionales y/o Especializados c/r dotación efectiva de los museos Nacionales Regionales y/o Especializados	N° visitantes de museos Nacionales Regionales y/o Especializados en año t/Dotación efectiva museos Nacionales Regionales y/o Especializados en año t		6090	5340	5550	4264	SI	130%	1
				1668688 /274	1399059 /262	1487273 /268	1283382 /301			
	Enfoque de Género: No									
Acceso a Bibliotecas	N° de usuarios presenciales de la Biblioteca Nacional en relación a dotación efectiva de la institución	N° usuarios presenciales de la Biblioteca Nacional año t / Dotación efectiva de la Biblioteca Nacional año t		1459	1323	1797	1008	SI	178%	2
				245065 /168	218343 /165	294654 /164	172368 /171			
	Enfoque de Género: No									
Acceso a Bibliotecas	N° de consultas y préstamos en salas de lectura Biblioteca Nacional y por internet, en relación a dotación efectiva de la institución	N° de consultas y préstamos salas de lectura en Biblioteca Nacional e Internet año t / Dotación efectiva que resuelve consultas y préstamos Biblioteca Nacional año t		151237	160220	183880	80181	SI	229%	3
				25407817 /168	26436319 /165	30156319 /164	13710951 /171			
	Enfoque de Género: No									

<sup>41</sup> Se considera cumplido el compromiso, si el dato efectivo 2005 es igual o superior a un 95% de la meta.

<sup>42</sup> Corresponde al porcentaje del dato efectivo 2005 en relación a la meta 2005.

**Cuadro 8  
Cumplimiento Indicadores de Desempeño año 2007**

Producto Estratégico	Nombre Indicador	Fórmula Indicador	Unidad de medida	Efectivo			Meta 2007	Cumplido SI/NO <sup>41</sup>	% Cumplimiento <sup>42</sup>	Notas
				2005	2006	2007				
Información y difusión del patrimonio cultural disponible en la DIBAM	Porcentaje de reclamos respondidos en relación al total de reclamos escritos presentados	(N° de reclamos escritos respondidos año t/Total de reclamos escritos presentados año t)*100	%	92% (364/395)*100	98% (563/574)*100	100% (757/759)*100	70% (229/326)*100	SI	142%	4
	Enfoque de Género: No									
Información y difusión del patrimonio cultural disponible en la DIBAM	Tiempo promedio de respuesta a los reclamos respondidos	Tiempo total de respuesta de los reclamos respondidos año t/Total de reclamos respondidos año t	días	2días 843/364	3días 1943/563	4días 2858/757	7días 1603/229	SI	175%	5
	Enfoque de Género: No									
Acceso a Archivos	Tiempo promedio de entrega de certificados notariales en Archivos	Suma de los tiempos de entrega de los certificados notariales en Archivos año t/ N° de certificados notariales entregados en Archivos año t	días	7días 73272/10320	4días 22472/6249	3días 28089/8154	15días 60000/4000	SI	500%	6
	Enfoque de Género: No									
Acceso a Bibliotecas	Porcentaje de recursos privados obtenidos respecto de los gastos totales en Bibliotecas	(Total aportes privados para Bibliotecas año t/Gasto total en Bibliotecas año t)*100	%	106% (M\$ 598288 / 561969)*100	437% (M\$ 2279550 / 521438)*100	169% (M\$ 907560 / 537087)*100	100% (M\$ 561969 / 561969)*100	SI	169%	7
	Enfoque de Género: No									
Información y difusión del patrimonio cultural disponible en la DIBAM	Porcentaje de exposiciones itinerantes en la Región Metropolitana en comunas distintas a las del Gran Santiago	(N° de exposiciones itinerantes en la Región Metropolitana en comunas distintas de Gran Santiago año t/N° total de exposiciones itinerantes realizadas año t)*100	%	57% (57/100)*100	67% (63/94)*100	63% (79/126)*100	40% (48/120)*100	SI	157%	8
	Enfoque de Género: No									

**Cuadro 8**  
**Cumplimiento Indicadores de Desempeño año 2007**

Producto Estratégico	Nombre Indicador	Fórmula Indicador	Unidad de medida	Efectivo			Meta 2007	Cumplido SI/NO <sup>41</sup>	% Cumplimiento <sup>42</sup>	Notas
				2005	2006	2007				
Información y difusión del patrimonio cultural disponible en la DIBAM	Porcentaje de regiones en que se realizan exposiciones itinerantes	(N° de regiones en que se realizan exposiciones itinerantes año t/N° total de regiones del país)*100	%	69% (9/13) *100	54% (7/13) *100	62% (8/13) *100	54% (7/13) *100	SI	114%	9
	Enfoque de Género: No									
Investigaciones en torno al patrimonio cultural que posee la DIBAM	Número de publicaciones de difusión del patrimonio cultural nacional en relación a la dotación efectiva Centro Nacional Barros Arana	N° de publicaciones de difusión del patrimonio cultural nacional año t/Dotación efectiva Centro Nacional Barros Arana año t		3.8 19.0 /5.0	3.2 16.0 /5.0	3.2 16.0 /5.0	2.6 13.0 /5.0	SI	123%	10
	Enfoque de Género: No									
Acceso a Bibliotecas	Porcentaje de solicitudes de textos satisfechas en la sección Chilena de la Biblioteca Nacional	(N° de solicitudes de textos satisfechas en la sección Chilena de la Biblioteca Nacional año t/N° total de solicitudes de textos en la sección Chilena de la Biblioteca Nacional año t)*100	%	100% (68760 /68766) *100	99% (63313 /63988) *100	99% (56501 /57335) *100	98% (49000 /50000) *100	SI	101%	11
	Enfoque de Género: No									
Registro de la propiedad intelectual de autores chilenos	Número de inscripciones de obras en relación a la dotación efectiva del Departamento Derecho Intelectual	Número de inscripciones de obras año t/Dotación efectiva Departamento Derecho Intelectual año t		1243 11190 /9	1443 11546 /8	1486 11890 /8	1000 8000 /8	SI	149%	12
	Enfoque de Género: No									

**Cuadro 8  
Cumplimiento Indicadores de Desempeño año 2007**

Producto Estratégico	Nombre Indicador	Fórmula Indicador	Unidad de medida	Efectivo			Meta 2007	Cumplido SI/NO <sup>41</sup>	% Cumplimiento <sup>42</sup>	Notas
				2005	2006	2007				
Conservación Patrimonio cultural	Número de asesorías en Conservación y Restauración realizadas en relación a dotación efectiva del Centro Nacional de Conservación y Restauración	Nº de asesorías en Conservación y Restauración realizadas año t/Dotación Efectiva Centro Nacional de Conservación y Restauración año t		3	2	1	1	SI	114%	13
				36/14	28/13	16/14	14/14			
Acceso a Bibliotecas	Número de préstamos a domicilio de servicios bibliotecarios permanentes en relación a dotación institucional efectiva de Bibliotecas Públicas	Número de préstamos a domicilio de servicios bibliotecarios permanentes año t/Dotación institucional efectiva de Bibliotecas Públicas año t		13606	14468	13989	13031	SI	107%	14
				3075045/226	4007541/277	4112766/294	3427257/263			
Acceso a Archivos	Número de usuarios que requieren los servicios de archivos en relación a la dotación efectiva de Archivos	Número de usuarios que requieren los servicios de archivos año t/Dotación efectiva de archivos año t	número	N.C.	N.C.	3244	943	SI	344%	15
						178397/55	50000/53			
Acceso a Bibliotecas	Porcentaje de Personas que percibe haber adquirido competencias en TIC's en la Biblioteca Pública	(Nº de personas que percibe haber adquirido competencias en TIC's en la Biblioteca Pública año t/Total de personas Encuestadas año t)*100	%	N.C.	N.C.	26%	25%	SI	104%	16
						(780/3000)*100	(1000/4000)*100			
	Enfoque de Género: Si					H: 26	H: 25			
		Hombres: Mujeres:				(468/1800)*100	(700/2800)*100			



**Cuadro 8**  
**Cumplimiento Indicadores de Desempeño año 2007**

Producto Estratégico	Nombre Indicador	Fórmula Indicador	Unidad de medida	Efectivo			Meta 2007	Cumplimiento SI/NO <sup>41</sup>	% Cumplimiento <sup>42</sup>	Notas
				2005	2006	2007				
Acceso a Museos	Porcentaje de recursos externos obtenidos respecto del gasto total en Museos Nacionales y Museos Regionales y/o Especializados	(Total aportes externos en Museos Nacionales y Museos Regionales y/o Especializados año t/Gasto total en Museos Nacionales y Museos Regionales y/o Especializados año t)*100	%	N.C.	N.C.	38% (531529 /1401442)*100	10% (66727 /667272)*100	SI	379%	17
	Enfoque de Género: No	(Nº total de Usuarios que habitan en todas las comunas en que está presente el Programa año t/Total de la Población de comunas con dificultades de conectividad por factores geográficos y/o tecnológicos, en que está presente el Programa + Población de las otras comunas año t)*100								
Acceso a Bibliotecas	Porcentaje de Usuarios del Programa con respecto a la población con dificultades de acceso a TIC's por factores socioeconómico o geográficos y/o tecnológicos, que habitan en comunas en que el Programa está presente	(Nº total de Usuarios que habitan en todas las comunas en que está presente el Programa año t/Total de la Población de comunas con dificultades de conectividad por factores geográficos y/o tecnológicos, en que está presente el Programa + Población de las otras comunas año t)*100	%	N.C.	N.C.	24% (771092 /3194873)*100	23% (734964 /3188221)*100	SI	105%	18
	Enfoque de Género: No									

Porcentaje global de cumplimiento: 100%

**Notas:**

- Las causas que explican el sobrecumplimiento de la meta de este indicador son: (130 %)a) El comportamiento de los supuestos para elaborar la meta no se concretó, debido a que un supuesto principal consideraba una menor cantidad de usuarios debido a que las muestras transitorias no tenían un carácter masivo como en años anteriores. Esto es especialmente identificable en el Museo de Bellas Artes, donde se presentó la mayor diferencia.b) Se contabilizó una mayor cantidad de usuarios que las consideradas en la determinación de la meta 2007, debido a que tres Museos (Museo de Linares, Museo de Talca y Museo de Historia Natural de Valparaíso) permanecieron abierto todo el año. Estos Museos en la identificación de la meta, se consideraron que iban a estar cerrados prácticamente durante todo el año 2007, ya que se harían arreglos de infraestructura y de museografía, los cuales se pospusieron.
- Las causas del sobrecumplimiento de la meta de este indicador son: a) Se contabilizaron usuarios no considerados en las bases de cálculo de la meta del indicador (usuarios por concepto de asistencia de: Exposiciones, Actos en la Sala Ercilla, Actos en la Sala América, Fotógrafos y estudiantes universitarios que asistían por tesis).b) Puesta en marcha del proyecto de calefacción que permitió recuperar usuarios que no venían a la Biblioteca Nacional en

---

invierno, debido al intenso frío que hacía en los salones de lectura, espacios destinados a conciertos, charlas, etc.c) Mayor difusión del servicio visitas guiadas en los colegios.

- 3.- Las causas del sobrecumplimiento de la meta de este indicador son:a) El diseño de los sitios web renovados, la actualización permanente de los sitios con nuevos temas, alto número de nuevos juegos en el portal "Chile para niños", realización de varios concursos que incentivaron la participación de los usuarios y el aumentó de las consultas en el catálogo por un mejoramiento de sus búsquedas han incidido en el aumento del número de consultas no consideradas en la formulación de la meta 2007. b) La meta se ha mantenido sin modificaciones desde su creación y considera proyecciones, en el número de consultas y préstamos, muy conservadoras por lo que es muy factible que finalmente la meta sea sobrecumplida. Se debe señalar que para el año 2008, la meta de este indicador fue corregida al alza.
- 4.- El sobrecumplimiento se debe a que al momento de definir la meta 2007 se consideró el antecedente que señala que las anotaciones recepcionadas en la DIBAM habían presentado un crecimiento sostenido en el tiempo (43.4% de aumento de las anotaciones con respecto al año 2006), lo cual a nuestro juicio redundaría en una sobrecarga de trabajo en las áreas de dar respuesta a los reclamos, lo cual produciría una disminución en la cantidad de reclamos respondidos.
- 5.- El sobrecumplimiento se debe a que al momento de definir la meta 2007 se consideró el antecedente que señala que las anotaciones recepcionadas en la DIBAM habían presentado un crecimiento sostenido en el tiempo (43.4% de aumento de las anotaciones con respecto al año 2006), lo cual a nuestro juicio redundaría en una sobrecarga de trabajo en las áreas encargadas de dar respuesta a los reclamos, lo cual produciría mayores tiempos de respuesta.
- 6.- La causa del sobrecumplimiento de la meta anual se debe a las mejoras derivadas de la operación del proyecto de digitalización de documentos, que permite la entrega de certificados en forma ágil, reduciendo los tiempos de tramitación producto de una menor carga de trabajo de los funcionarios responsables de la emisión de certificados en forma manual. Este hecho no fue considerado al momento de comprometer la meta anual del indicador.
- 7.- La causa del sobrecumplimiento es el establecimiento de un estándar mínimo de obtención de recursos obtenidos en relación al gasto total de las Bibliotecas Públicas, que ha permanecido inalterable desde el año 2005 y que se sitúa en un 100%.
- 8.- La causa del sobrecumplimiento de la meta de este indicador se debe a que en la determinación de la meta 2007, se incorporó el supuesto del posible desperfecto del único Dibamóvil de la región metropolitana, que por su continuos desplazamientos y años de operación era susceptible de sufrir fallas, lo que redundaba en menores días de operación y, por tanto, menores localidades atendidas.
- 9.- El cumplimiento de la meta del indicador tiene relación con difusión del patrimonio cultural disponible en la DIBAM y con el compromiso de la institución por privilegiar el acceso de nuestros servicios a los habitantes de sectores geográficos alejados y carenciados económicamente.
- 10.- Las causa del sobrecumplimiento de la meta de este indicador obedece a que se logró gestionar en el año 2007 recursos externos adicionales a los programados para coedición, lo que permite la publicación de trabajos de difusión del patrimonio cultural adicionales a los programados. Aspecto que no estaba considerado al formular la meta del año 2007.
- 11.- Mantener el alto nivel de exigencia de este indicador, es parte del compromiso de la Biblioteca Nacional que se relaciona con brindar un servicio de calidad a los usuarios de la Sección Chilena. Por tal razón, este indicador se ha comprometido para el periodo siguiente.
- 12.- Las causas del sobrecumplimiento de la meta son: a) En la formulación de la meta 2007 se consideró el traslado de las dependencias del Departamento de Propiedad Intelectual a otro sector de Santiago, previendo una disminución en la afluencia del público interesado en inscribir sus obras. Sin embargo, dicho traslado no se concretó durante el año 2007 y, por lo tanto, este indicador siguió con su tendencia al crecimiento. Cabe señalar que las nuevas dependencias se encuentran en una etapa de habilitación, esperándose que el traslado se materialice durante el tercer trimestre del año 2008. b) Mayor conciencia en la ciudadanía por el tema de la protección de los derechos de

---

autor y conexos, lo que ha incidido en el aumento del número de inscripciones. Dicho aspecto tampoco fue considerado en las proyecciones del indicador.

- 13.- El comportamiento de la meta de este indicador tiene que ver con la programación anual del Centro de Nacional Conservación y Restauración en materia de restauraciones y de la gestión que realiza dicho centro para cumplir con dicho compromiso. Mantener el indicador y su nivel de cumplimiento es fundamental para los procesos siguientes, debido a que de esta forma se mide el desempeño del producto estratégico Conservación del Patrimonio Cultural, el cual depende exclusivamente del mencionado Centro de Responsabilidad.
- 14.- A pesar del cumplimiento de la meta, este indicador fue eliminado para su medición en el 2008, ya que no aporta información precisa para la gestión de la Subdirección de Bibliotecas Públicas. Esto se debe principalmente a que existen dos formas de contabilizar las estadísticas de préstamo a domicilio que se llevarán a cabo durante el 2008 (automatizado y manual), producto del proceso de automatización nacional que están enfrentando las bibliotecas públicas.
- 15.- La causa del sobrecumplimiento se debe a que se amplió la calificación de usuarios de archivo, incorporando a quienes demandan servicios no tradicionales al archivo, tales como: visitas a exposiciones en espacios del archivo, visitas guiadas, consultas a través del sistema Cyberdocs, etc. Este hecho no fue considerado al momento de comprometer la meta anual del indicador.
- 16.- La formulación de este indicador es relevante para la gestión de Biblioredes debido a que las alfabetizaciones básicas y avanzadas forman parte del quehacer diario de este programa. Por tal razón, y por la importancia que tiene medir el impacto de dichas capacitaciones, es que se continuará con su medición en el siguiente periodo.
- 17.- La causa que explica el sobrecumplimiento de la meta de este indicador es: (379 %) la no existencia de certeza respecto de la concreción de los fondos regionales que pudieran lograrse, ya que pasan por decisiones locales que implican análisis políticos y estratégicos, de las cuales muchas veces no tenemos mayor ingerencia. Aportes regionales (FNDR) como el entregado a los museos de Talca y Valparaíso se concretaron en el segundo semestre del 2007, situación que era difícil de proyectar el año anterior al momento de generar los compromisos y metas. En definitiva, existen causas externas cuyas variables no siempre podemos prever y que, por el riesgo que implica, no pueden ser consideradas al momento de contraer los compromisos.
- 18.- La formulación de este indicador es relevante para la gestión de Biblioredes, debido a que mide la cobertura del programa en los sectores carenciados de la población y que presentan una gran brecha digital por las dificultades que tienen para acceder a las Tecnologías de Información. Por tal razón, dicho indicador se continuará midiendo en el siguiente periodo.

## Otros Indicadores de Desempeño

Cuadro 9 Otros indicadores de Desempeño año 2007							
Producto Estratégico	Nombre Indicador	Fórmula Indicador	Unidad de medida	Efectivo			Notas
				2005	2006	2007	
Acceso a Museos	<b>Eficacia /Producto</b> Número de actividades de extensión artístico – cultural organizadas – coorganizadas y patrocinadas por la Subdirección de Museos y sus unidades dependientes en relación a la dotación efectiva de Subdirección de Museos y sus unidades dependientes	(N° de actividades de extensión artístico – cultural organizadas-coorganizadas y patrocinadas por la Subdirección de Museos y sus unidades dependientes año t / Dotación efectiva de Subdirección de Museos y sus unidades dependientes año t)	Unid.	6,4	6,3	6,3	1
Acceso a Bibliotecas	<b>Eficacia /Producto</b> Número de usuarios de Bibliotecas Públicas en relación a dotación efectiva de las instituciones	(N° de usuarios de Bibliotecas Públicas /Dotación efectiva de Bibliotecas Públicas)	Unid	37.247	32.727	39.589	2
Acceso a Bibliotecas	<b>Eficacia /Producto</b> Porcentaje de capacitados en nuevas tecnologías en el Proyecto Abre tú Mundo que se declaran satisfechos con los contenidos de la capacitación	(N° de capacitados en nuevas tecnologías Proyecto Abre tú Mundo que se declaran satisfechos con los contenidos de la capacitación / N° de capacitados encuestados) * 100	%	97%	96%	94%	3
Acceso a Archivos	<b>Eficacia / Proceso</b> Cobertura de Registros de archivos automatizados	(N° de registros de archivo automatizados año t / Total registros año t) * 100	%	100%	105%	100%	4
Conservación Patrimonio cultural	<b>Eficacia / Proceso</b> Porcentaje de objetos restaurados con respecto a la programación anual del Centro Nacional de Conservación y Restauración	(N° de objetos restaurados año t/ N° objetos en programa de restauración del Centro Nacional de Conservación y Restauración año t)*100	%	101%	119%	136%	5

### Notas:

1.- El número de actividades de extensión artístico cultural ha mantenido su nivel de desempeño durante los últimos años. La leve disminución, respecto al año 2005, se relaciona con la implementación del Plan Nacional de Mejoramiento de Museos, que ha requerido cerrar temporalmente algunos museos para su modernización.

2.- El número de usuarios de Bibliotecas públicas ha aumentado durante los últimos años. El aumento se relaciona con el aumento del presupuesto para la compra de libros.

3.- Si bien el porcentaje de capacitados en nuevas tecnologías descendió durante el año 2007, se mantiene el alto nivel de satisfacción de sus usuarios y se ha cumplido con la meta institucional de superar el 90%. Una posible causa de la leve disminución de la satisfacción de los capacitados se puede deber a la obsolescencia tecnológica de la infraestructura de los equipos. Este aspecto, será superado durante el presente año a través de un proceso de modernización de la infraestructura tecnológica.

---

4.- Producto de la operación del proyecto de digitalización del Archivo Nacional, ha surgido la necesidad de digitalizar anualmente nuevos registros. Esta nueva necesidad surgida en el público, ha hecho que el programa trazado para poblar el sistema se tenga que cumplir sin contratiempos, con el fin de asegurar una adecuada operación de este.

5.- Mantener el indicador y su nivel de cumplimiento es fundamental para los procesos siguientes, debido a que de esta forma se mide el desempeño del producto estratégico Conservación del Patrimonio Cultural, el cual depende exclusivamente del mencionado Centro de Responsabilidad.

## ● Anexo 5: Programación Gubernamental

Cuadro 10 Cumplimiento Programación Gubernamental año 2007			
Objetivo <sup>43</sup>	Producto <sup>44</sup>	Producto estratégico (bienes y/o servicio) al que se vincula	Evaluación <sup>45</sup>
Poner a disposición de la comunidad local las bibliotecas, archivos y museos, como espacios de reflexión, información, esparcimiento y educación formal e informal, privilegiando el rescate en su quehacer de la identidad local de cada región.	10 comunas del país sin Biblioteca Pública con proyecto arquitectónico.	Acceso a Bibliotecas	1º Trimestre: CUMPLIDO 2º Trimestre: MEDIO 3º Trimestre: CUMPLIDO 4º Trimestre: ALTO
Poner a disposición de la comunidad local las bibliotecas, archivos y museos, como espacios de reflexión, información, esparcimiento y educación formal e informal, privilegiando el rescate en su quehacer de la identidad local de cada región.	Ejecución de la primera etapa del Programa de Intervenciones Prioritarias de las Oficinas Salitreras Humberstone y Santa Laura, Sitio del Patrimonio Mundial UNESCO inscrito en la Lista en Peligro.	Conservación del Patrimonio Cultural	1º Trimestre: BAJO 2º Trimestre: MEDIO 3º Trimestre: MEDIO 4º Trimestre: ALTO
Incrementar el número y variedad de servicios culturales, bibliotecarios, museísticos y archivísticos, con el propósito de privilegiar a los grupos carenciales de la sociedad y geográficamente aislados.	1.- Alfabetización Digital: 32.500 ciudadanos capacitados y habilitados en las destrezas básicas (hardware, sistema operativo, procesador de texto, Internet y correo electrónico. 2.- Capacitación Avanzada: 32.500 ciudadanos capacitados en contenidos tecnológicos no considerados en Alfabetización Digital (planilla de cálculo, PowerPoint, generación y publicación de contenidos locales en Internet, etc.)	Acceso a Bibliotecas	1º Trimestre: ALTO 2º Trimestre: CUMPLIDO 3º Trimestre: ALTO 4º Trimestre: CUMPLIDO

<sup>43</sup> Corresponden a actividades específicas a desarrollar en un período de tiempo preciso.

<sup>44</sup> Corresponden a los resultados concretos que se espera lograr con la acción programada durante el año.

<sup>45</sup> Corresponde a la evaluación realizada por la Secretaría General de la Presidencia.

- **Anexo 6: Cumplimiento de Sistemas de Incentivos Institucionales 2007 (Programa de Mejoramiento de la Gestión, Metas de Eficiencia Institucional u otro)**

Cuadro 11 Cumplimiento PMG 2007														
Áreas de Mejoramiento	Sistemas	Objetivos de Gestión										Prioridad	Ponderador	Cumple
		Etapas de Desarrollo o Estados de Avance												
		I	II	III	IV	V	VI	VII	VIII	IX	X			
Recursos Humanos	Capacitación							○				ALTA	10%	✓
	Higiene-Seguridad y Mejoramiento de Ambientes de Trabajo				○							MEDIA	8%	✓
	Evaluación de Desempeño						○					MEDIA	7%	✓
Calidad de Atención a Usuarios	Sistema Integral de Atención a Cliente(a)s, Usuario(a)s y Beneficiario(a)s								○			ALTA	10%	✓
	Gobierno Electrónico					○						MEDIA	7%	✓
Planificación / Control / Gestión Territorial Integrada	Planificación / Control de Gestión									○		ALTA	15%	✓
	Auditoría Interna					○						ALTA	15%	✓
	Gestión Territorial				○							MENOR	5%	✓
Administración Financiera	Sistema de Compras y Contrataciones del Sector Público							○				ALTA	10%	✓
	Administración Financiero-Contable							○				MEDIA	8%	✓
Enfoque de Género	Enfoque de Género				○							MENOR	5%	✓

Porcentaje Total de Cumplimiento: 100,00%

Cuadro 11.1 Cumplimiento PMG años 2004 – 2006			
	2004	2005	2006
Porcentaje Total de Cumplimiento PMG	100,00%	100,00%	100,00%

## ● Anexo 7: Cumplimiento Convenio de Desempeño Colectivo

Cuadro 12 Cumplimiento Convenio de Desempeño Colectivo año 2007				
Equipos de Trabajo	Número de personas por Equipo de Trabajo	N° de metas de gestión comprometidas por Equipo de Trabajo	Porcentaje de Cumplimiento de Metas <sup>46</sup>	Incremento por Desempeño Colectivo <sup>47</sup>
Museo Nacional de Bellas Artes	41	4	100%	7,1%
Museo Nacional de Historia Natural	61	3	100%	7,1%
Museo Histórico Nacional	32	3	100%	7,1%
Subdirección de Museos	186	3	100%	7,1%
Subdirección de Biblioteca Nacional	164	4	100%	7,1%
Subdirección de Bibliotecas Públicas	304	4	80%	3%
Subdirección de Archivos	58	3	96%	7,1%
Centro Nacional de Conservación y Restauración	14	3	100%	7,1%
Propiedad Intelectual	9	3	100%	7,1%
Gabinete de Dirección	29	6	100%	7,1%
Subdirección de Planificación y Presupuesto	44	3	100%	7,1%
Subdirección de Administración y Finanzas	40	5	99%	7,1%
Consejo de Monumentos Nacionales	4	4	100%	7,1%
<b>Cumplimiento Global Convenio Colectivo</b>	<b>986</b>		<b>98%</b>	

<sup>46</sup> Corresponde al porcentaje que define el grado de cumplimiento del Convenio de Desempeño Colectivo, por equipo de trabajo.

<sup>47</sup> Incluye porcentaje de incremento ganado más porcentaje de excedente, si corresponde.



---

- **Anexo 8: Proyectos de Ley**

“El servicio no tiene proyectos de ley en trámite en el Congreso Nacional al 31 de Diciembre de 2007”.