

Informe de Ejecución Presupuestaria Mensual Mayo 2021¹

En lo que va del año, a mayo, las finanzas públicas continúan influenciadas por las medidas implementadas por la Red de Protección Social impulsada por el Gobierno para hacer frente a la crisis sanitaria del Covid-19. Por el lado de los ingresos, resalta la mayor recaudación tributaria, proveniente de resto de los contribuyentes, las grandes mineras y por la recaudación de Codelco. En su conjunto, esto se explica por mayor actividad y mayor precio del cobre. Por otro lado, el gasto corriente presupuestario del Gobierno Central se mantiene creciendo a tasas reales de dos dígitos (26,9% a/a), explicado por la extensión del Ingreso Familiar de Emergencia (IFE), que en mayo benefició a más de 12,6 millones de personas (5,7 millones de hogares)². Además, también destaca el incremento de la inversión pública (gasto de capital) en lo que va del año (8,3% real a/a), dada la mayor ejecución de proyectos producto del plan de reactivación para 2021.

Destacados:

- **Los ingresos totales del Gobierno Central, acumulados al mes de mayo, registraron un aumento de 26,8% real con respecto al mismo período de 2020**, incidido principalmente por una mayor tributación de Resto de contribuyentes, gran minería privada (GMP10) y Cobre Bruto (Codelco). Lo anterior, resultado de una mayor actividad económica y un mayor precio del cobre, que implicó una mayor recaudación.
- **El Gasto Presupuestario, acumulado a mayo, muestra un incremento de 24,8% real respecto del mismo período del año anterior**. Esto es explicado por el crecimiento acumulado de los gastos que afectan el patrimonio neto (Gasto Corriente) de 26,9% real anual, que estuvo impulsado por el incremento registrado por Subsidios y Donaciones, Personal y Bienes, y Servicios de Consumo y Producción, que a mayo registraron variaciones interanuales reales de 60,0%, 7,1% y 13,5%, respectivamente. Lo anterior se debe, principalmente, al mayor gasto para fortalecer la Red de Protección Social producto de la crisis económica y sanitaria provocada por el Covid-19, destacando la extensión, tanto en monto como en cobertura, del Ingreso Familiar de Emergencia (IFE) y el robustecimiento del sistema de salud dispuesto para enfrentar la pandemia.
- **El gasto en activos no financieros (Gasto de Capital), acumulado a mayo, mostró un crecimiento real anual de 8,3%**. Destacando el incremento de la **inversión de 12,0% real en 12 meses**, dada la mayor ejecución de proyectos emanados del plan de reactivación para el año 2021, impulsado fuertemente a través de la aceleración de los procesos de identificación de inversiones durante lo que va del año. Por otro lado, las Transferencias de Capital aumentaron 4,7% real anual, explicado principalmente por un mayor avance en la ejecución de Vivienda.
- **Por su parte, el gasto total del Gobierno Central Presupuestario alcanzó un avance, al mes de mayo, de 48,7% de la Ley Aprobada**, superior a lo observado en el mismo período de 2020 (38,4%). En tanto, la ejecución durante el mes de mayo registró un 12,2% del Presupuesto aprobado, que también resulta ser mayor a lo observado en el mismo mes del año anterior (7,5%), lo que se explica principalmente por la extensión en montos y cobertura de las medidas de la Red de Protección Social.
- **La ejecución del Fondo FET Covid-19, al mes de mayo, asciende a \$4.818.034 millones de pesos**, lo que representa una ejecución de 53,1% respecto del presupuesto vigente del fondo para 2021, destacando la ejecución de los recursos destinados al pago de la extensión del Ingreso Familiar de Emergencia (IFE) y el nuevo Bono Clase Media otorgado el presente año.

¹ Cierre estadístico del informe: 30 de junio de 2021.

² En base a información publicada por el Ministerio de Hacienda en: <https://reporte.hacienda.cl/ingreso-familiar-de-emergencia/>

- Con todo, en términos acumulados al mes de mayo, se observó un déficit en torno a 1,5% del PIB³, que corresponde a \$3.424 miles de millones. En detalle, el Gobierno Central Total recaudó un total de \$21.897 miles de millones, y se ejecutaron gastos por \$25.321 miles de millones.

Balance del Gobierno Central Total

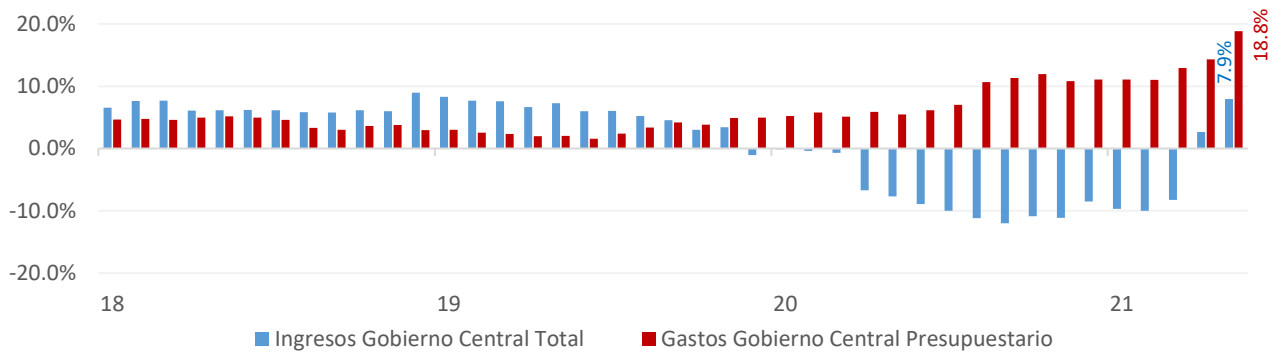
(MM\$ y porcentaje del PIB)

	abr-2021		ene-may 2021	
	MM\$	% del PIB	MM\$	% del PIB
Ingresos	2.991.151	1,3	21.897.457	9,7
Gastos	6.338.434	2,8	25.321.770	11,2
Balance	-3.347.283	-1,5	-3.424.312	-1,5

- La variación real en 12 meses del promedio móvil de los ingresos del Gobierno Central Total en mayo fue igual a 7,9%, mientras que la respectiva variación de los gastos del Gobierno Central Presupuestario fue de 18,8%.

Ingresos del Gobierno Central Total y Gastos del Gobierno Central Presupuestario 2018-2021

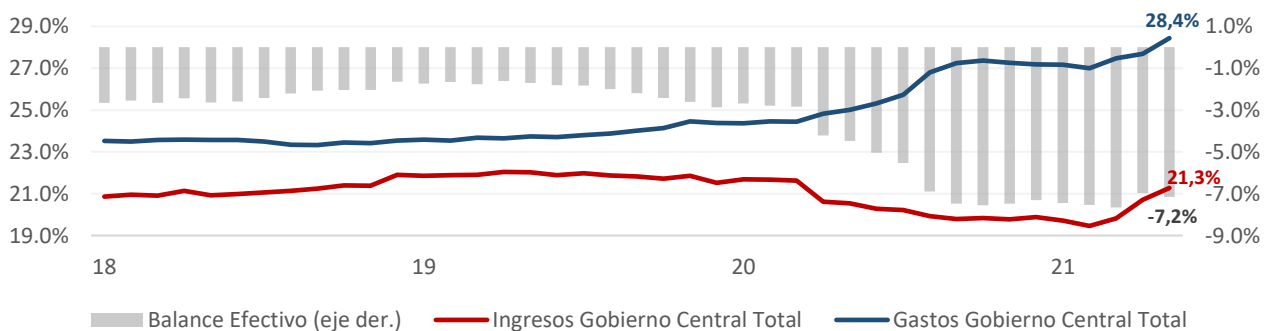
(var. real anual, promedio móvil 12 meses)



- La ejecución acumulada en 12 meses móviles del Gobierno Central Total a mayo presenta ingresos totales en torno a 21,3% del PIB y gastos equivalentes a 28,4% del PIB. Así, el Balance Efectivo del Gobierno Central Total acumula, al mes de mayo, un déficit en 12 meses de 7,2% del PIB. Lo anterior se presenta en el siguiente gráfico.

Ingresos, Gastos y Balance del Gobierno Central Total

(acumulado en 12 meses móviles, % del PIB)



³ La cifra de PIB utilizado en este informe corresponde a la estimación realizada en el IFP del I trimestre de 2021.

INGRESOS DEL GOBIERNO CENTRAL

- En relación con los ingresos del Gobierno Central Total, **en el mes de mayo se registró un alza real en 12 meses de 160,5%**. Este resultado estuvo incidido principalmente por el alza en la recaudación de los **Ingresos tributarios netos (319,9% real anual)**, particularmente por la tributación de **Resto de contribuyentes (309,2% real anual)**, reflejo de las **medidas extraordinarias implementadas el 2020**. En cuanto al alza registrada por los Ingresos Tributarios Netos, esta obedeció principalmente a la mayor recaudación por concepto de Impuesto a la Renta (131,9% real anual), y se complementó con la mayor recaudación por IVA (82,0% real anual). El aumento en la recaudación del Impuesto a la renta se explica por las menores devoluciones realizadas en la Operación Renta 2021 (reflejadas en Sistema de Pago), debido a la reversión de las medidas tributarias extraordinarias implementadas en 2020 producto de la Pandemia y, asimismo, por el aumento en los Pagos Provisionales Mensuales percibidos durante el mes de mayo. Por su parte, **el alza en la recaudación por IVA obedeció a una mayor recaudación del IVA Declarado (41,2% real anual)**, debido al mayor dinamismo del consumo privado, sostenido en parte, por los programas de ayuda fiscal, junto con la mayor liquidez producto de los retiros de fondos previsionales y, en menor medida, al reintegro del IVA postergado durante el año pasado, a través de las medidas tributarias extraordinarias para enfrentar la Pandemia.
- Por su parte, los ingresos del cobre registraron un alza en el mes de mayo respecto al mismo mes del año pasado, con un crecimiento de **401,1% real anual en la gran minería privada (GMP10) y de 316,7% real anual en el caso del Cobre Bruto (Codelco)**. Lo anterior es producto del mayor precio del cobre observado durante el presente mes de mayo respecto del mismo mes de 2020 (el precio promedio en mayo de 2021 fue de US\$4,6 la libra, mientras que en mayo de 2020 promedió US\$2,4 la libra) que más que compensó el menor tipo de cambio (tipo de cambio promedio en mayo de 2021 igual a \$712,3 vs promedio en mayo de 2020 igual a \$821,8). En detalle, el crecimiento de los ingresos por Impuesto a la Renta de las GMP10 estuvo explicado por un aumento en los Pagos Provisionales Mensuales y en Declaración y Pago Mensual. Por otro lado, también implicó que Codelco traspasara excedentes (dividendos) al Fisco durante este mes de mayo, lo que compone, en parte, la recaudación del Cobre Bruto.
- Con lo anterior, se acumula a mayo un alza real de ingresos totales del Gobierno Central de 26,8%, con respecto al período enero-mayo de 2020, incidida principalmente por una mayor tributación de Resto de contribuyentes, gran minería privada (GMP10) y Cobre Bruto (Codelco).

Ingresos del Gobierno Central, mensual
(MM\$, % de variación e incidencias)

Concepto	MM\$		Var. 12 meses real				Var. mensual nominal			
	abr.	may.	abr.	may.	Incidencia		abr.	may.	Incidencia	
					abr.	may.			abr.	may.
INGRESOS	6.817.229	2.991.151	52,7	160,5	100,0	100,0	59,8	-56,1	100,0	100,0
Ingresos tributarios netos	5.928.315	2.304.981	55,6	319,9	90,0	95,3	90,3	-61,1	110,3	94,7
<i>Tributación minería privada</i>	540.324	318.597	426,4	401,1	18,6	13,8	239,1	-41,0	14,9	5,8
<i>Tributación resto contribuyentes</i>	5.387.991	1.986.384	45,4	309,2	71,4	81,4	82,3	-63,1	95,4	88,9
Cobre bruto	166.596	249.939	239,9	316,7	5,0	10,3	57,5	50,0	2,4	-2,2
Imposiciones previsionales	227.097	228.075	-14,8	-15,5	-1,7	-2,3	-1,9	0,4	-0,2	0,0
Donaciones	33.603	5.993	330,0	-82,4	1,1	-1,5	783,6	-82,2	1,2	0,7
Rentas de la propiedad	43.160	40.271	-19,2	-41,7	-0,4	-1,6	44,1	-6,7	0,5	0,1
Ingresos de operación	114.302	69.348	139,9	46,1	2,8	1,2	-69,3	-39,3	-10,1	1,2
Otros ingresos	303.826	91.901	34,0	-22,2	3,3	-1,4	-25,4	-69,8	-4,1	5,5
Venta de activos físicos	330	643	-87,4	245,5	-0,1	0,0	-73,9	94,9	0,0	0,0

Ingresos del Gobierno Central, acumulado
(MM\$, % de variación real e incidencias)

Concepto	MM\$		Var. 12 meses real			
	abr.	may.	abr.	may.	Incidencia	
					abr.	may.
INGRESOS	18.906.307	21.897.457	17,3	26,8	100,0	100,0
Ingresos tributarios netos	15.737.328	18.042.309	16,7	28,5	80,7	86,5
<i>Tributación minería privada</i>	1.032.046	1.350.643	97,6	130,6	18,3	16,5
<i>Tributación resto contribuyentes</i>	14.705.282	16.691.666	13,4	24,1	62,4	70,0
Cobre bruto	420.040	669.979	78,2	126,5	6,6	8,1
Imposiciones previsionales	915.241	1.143.316	-17,5	-17,1	-7,0	-5,1
Donaciones	46.780	52.773	11,1	-30,7	0,2	-0,5
Rentas de la propiedad	140.340	180.611	-48,5	-47,1	-4,7	-3,5
Ingresos de operación	621.697	691.045	91,6	85,8	10,7	6,9
Otros ingresos	1.022.746	1.114.647	58,6	46,1	13,6	7,6
Venta de activos físicos	2.135	2.778	-29,3	-13,3	0,0	0,0

Ingresos tributarios netos, mensual
(MM\$, % de variación e incidencia)

	MM\$		var. 12 meses real				var. mensual nominal			
	abr.	may.	var. 12 meses real		Incidencia		var. mensual nominal		Incidencia	
			abr.	may.	abr.	may.	abr.	may.	abr.	may.
1. Impuestos a la Renta	3.982.176	253.777	89,4	131,9	88,7	59,8	240,7	-93,6	100,0	102,9
Declaración Anual	2.588.685	-1.225.727	148,4	28,0	73,0	27,1	-8840,2	-147,3	93,1	105,3
Impuestos	6.870.800	2.094.789	-11,3	-27,1	-41,4	-44,4	85945,2	-69,5	243,9	131,8
Sistemas de Pago	-4.282.115	-3.320.515	36,1	27,4	114,4	71,4	11287,6	-22,5	-150,9	-26,5
Declaración y Pago Mensual	572.131	606.636	6,8	30,8	1,7	8,1	24,6	6,0	4,0	-1,0
Pagos Provisionales Mensuales	821.359	872.868	56,4	97,8	14,0	24,6	11,1	6,3	2,9	-1,4
2. Impuesto al Valor Agregado	1.679.233	1.624.540	42,5	82,0	23,7	41,7	-1,5	-3,3	-0,9	1,5
I.V.A. Declarado	2.427.009	2.337.456	28,7	41,2	25,5	38,8	3,7	-3,7	3,1	2,5
Créd. Esp. Empresas Constructoras	-29.607	-28.097	12,4	-6,9	0,2	-0,1	43,1	-5,1	-0,3	0,0
Devoluciones	-718.169	-684.819	-6,6	7,0	-2,1	2,9	16,8	-4,6	-3,7	-0,9
3. Impuestos a Productos Específicos	205.158	258.981	-14,1	14,1	-1,6	1,8	-3,8	26,2	-0,3	-1,5
Tabacos, Cigarros y Cigarrillos	90.404	163.201	58,6	221,3	1,6	6,4	26,5	80,5	0,7	-2,0
Combustibles	114.754	95.780	-36,9	-45,6	-3,2	-4,6	-19,1	-16,5	-1,0	0,5
Der. de Extracción Ley de Pesca	0	0	--	--	--	--	--	--	--	--
4. Impuestos a los Actos Jurídicos	53.335	48.375	104,5	35,7	1,3	0,7	33,2	-9,3	0,5	0,1
5. Impuestos al Comercio Exterior	35.792	38.037	28,5	57,8	0,4	0,8	5,6	6,3	0,1	-0,1
6. Otros	-27.379	81.271	-111,6	-51,1	-12,4	-4,8	-41,1	-396,8	0,7	-3,0
Fluct. Deudores más Dif. Pendientes	-217.388	36.542	-1552,8	-66,6	-11,0	-4,1	39,3	-116,8	-2,2	-7,0
Otros	190.009	44.729	-13,9	-21,2	-1,5	-0,7	73,5	-76,5	2,9	4,0
Ingresos Netos por Impuestos	5.928.315	2.304.981	55,6	319,9	100,0	100,0	90,3	-61,1	100,0	100,0

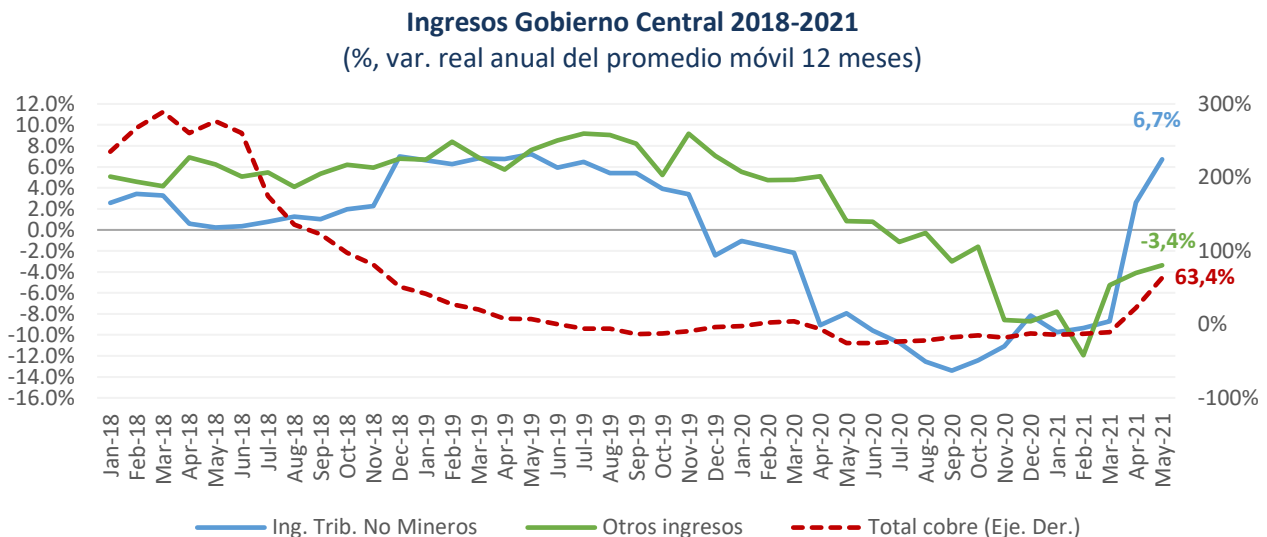
Ingresos tributarios netos, acumulado
(MM\$, % de variación real e incidencia)

	MM\$		var. 12 meses real			
	abr.	may.	var. 12 meses real		Incidencia	
			abr.	may.	abr.	may.
1. Impuestos a la Renta	7.668.173	7.921.950	24,5	47,4	66,7	63,6
Declaración Anual	2.348.872	1.123.145	194,1	225,7	214,5	50,4
Impuestos	6.892.660	8.987.449	-11,3	-15,5	-38,8	-41,2
Sistemas de Pago	-4.543.788	-7.864.303	34,8	31,8	107,4	91,6
Declaración y Pago Mensual	2.139.010	2.745.646	4,5	9,3	4,1	5,9
Pagos Provisionales Mensuales	3.180.291	4.053.159	-4,0	7,9	-5,9	7,4
2. Impuesto al Valor Agregado	6.986.294	8.610.834	23,9	31,8	59,7	51,9
I.V.A. Declarado	9.759.958	12.097.414	13,0	17,5	49,7	45,0
Crédito Especial Empresas Constructoras	-119.808	-147.905	16,2	12,6	1,0	0,5
Devoluciones	-2.653.856	-3.338.675	7,1	7,1	9,0	6,3
3. Impuestos a Productos Específicos	923.160	1.182.141	-23,9	-17,9	-12,8	-6,4
Tabacos, Cigarros y Cigarrillos	409.469	572.670	-4,5	19,4	-0,9	2,3
Combustibles	513.691	609.471	-34,5	-36,5	-12,0	-8,8
Derechos de Extracción Ley de Pesca	0	0	100,0	-100,0	0,0	0,0
4. Impuestos a los Actos Jurídicos	176.782	225.157	-26,7	-18,7	-2,8	-1,3
5. Impuestos al Comercio Exterior	131.645	169.682	45,6	48,2	1,8	1,4
6. Otros	-148.726	-67.455	209,9	-122,4	-12,6	-9,2
Fluctuación Deudores más Diferencias Pendientes	-524.054	-487.512	-67,3	-138,2	-9,3	-7,1
Otros	375.328	420.057	-16,3	-16,9	-3,2	-2,1
Ingresos Netos por Impuestos	15.737.328	18.042.309	16,8	28,5	100,0	100,0

Incidencias de las variaciones anuales de los Ingresos tributarios netos
(porcentaje)

	Incidencia var. Mayo	Incidencia var. acumulada a mayo
Ingresos tributarios netos	100,0	100,0
Tributación minería privada	14,5	19,1
Tributación contribuyentes no mineros	85,5	80,9

- En términos de promedios móviles en 12 meses, el siguiente gráfico muestra las variaciones de los ingresos, distinguiendo entre los que provienen de la tributación no minera, los que provienen del cobre (grandes mineras privadas y Cobre bruto) y el resto de los ingresos. En particular, se puede observar la importante aceleración que presentan los ingresos tributarios no mineros durante los últimos meses.



GASTOS DEL GOBIERNO CENTRAL⁴
Gobierno Central Presupuestario

Gastos del Gobierno Central Presupuestario, mensual
(MM\$, % de variación e incidencia)

Concepto	MM\$		Var. 12 meses real				Var. mensual nominal			
	abr.	may.	Incidencia		Incidencia		abr.	may.	abr.	may.
			abr.	may.	abr.	may.				
Gastos que afectan el patrimonio neto	4.816.792	5.778.636	34,2	63,4	102,9	95,3	-8,4	20,0	88,4	103,2
Personal	879.991	849.715	6,9	4,7	4,8	1,6	-21,3	-3,4	48,0	-3,2
Bienes y serv. de consumo y producción	386.173	373.217	11,3	19,4	3,3	2,6	-10,2	-3,4	8,8	-1,4
Intereses	37.003	29.639	13,4	-12,5	0,4	-0,2	-92,8	-19,9	96,5	-0,8
Subsidios y donaciones	2.862.426	3.704.268	66,7	125,2	96,0	87,5	19,1	29,4	-92,3	90,3
Prestaciones previsionales 1/	642.821	806.024	-3,2	10,9	-1,8	3,4	-17,5	25,4	27,5	17,5
Otros	8.377	15.772	55,6	96,2	0,3	0,3	8,2	88,3	-0,1	0,8
Gastos en activos no financieros	587.217	557.677	-5,6	25,0	-2,9	4,7	-8,9	-5,0	11,6	-3,2
Inversión	330.600	266.346	12,5	29,8	3,1	2,6	-0,5	-19,4	0,3	-6,9
Transferencias de capital	256.618	291.330	-21,8	21,0	-6,0	2,1	-17,9	13,5	11,3	3,7
Total Gastos	5.404.009	6.336.312	28,3	59,1	100,0	100,0	-8,4	17,3	100,0	100,0

1/ Gasto no incluye el bono electrónico Fonasa.

Gastos del Gobierno Central Presupuestario, acumulado
(MM\$, % de variación real e incidencia)

Concepto	MM\$		Var. 12 meses real			
	abr.	may.	Incidencia		abr.	may.
			abr.	may.		
Gastos que afectan el patrimonio neto	17.098.996	22.877.632	18,0	26,9	97,2	96,3
Personal	3.787.956	4.637.672	7,7	7,1	10,1	6,1
Bienes y servicios de consumo y producción	1.371.252	1.744.469	11,9	13,5	5,5	4,1
Intereses	945.793	975.432	-1,1	-1,5	-0,4	-0,3
Subsidios y donaciones	8.197.728	11.901.996	41,5	60,0	89,7	88,7
Prestaciones previsionales 1/	2.762.606	3.568.630	-6,9	-3,4	-7,6	-2,5
Otros	33.661	49.433	4,0	22,4	0,0	0,2
Gastos en activos no financieros	1.875.169	2.432.846	4,1	8,3	2,8	3,7
Inversión	967.141	1.233.487	7,9	12,0	2,6	2,6
Transferencias de capital	908.028	1.199.358	0,3	4,7	0,1	1,1
Total Gastos	18.974.165	25.310.477	16,4	24,8	100,0	100,0

1/ Gasto no incluye el bono electrónico Fonasa.

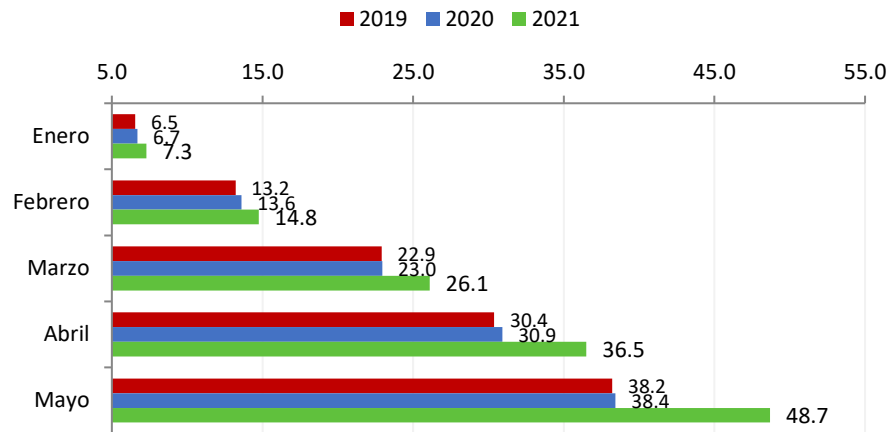
⁴ Debido a las modificaciones establecidas en la Ley N°21.174, se presentan las variaciones del Gasto del Gobierno Central Presupuestario y no del Gobierno Central Total, como ocurría en informes de años previos.

- **En lo acumulado al mes de mayo el Gasto Presupuestario registró un incremento de 24,8% real en 12 meses**, variación que estuvo incida principalmente por el aumento de los Gastos Corrientes, explicado por las medidas implementadas debido a la Pandemia.
- **El gasto presupuestario que afecta el patrimonio neto (Gasto Corriente) se incrementó 26,9% en 12 meses al mes de mayo, lo que se debe principalmente a Subsidios y Donaciones** con una variación real de 60% (88,7% de incidencia en la variación del total de gastos presupuestarios), **Personal** (6,1% de incidencia y 7,1% de variación real) **y a Bienes y Servicios** (4,1% de incidencia y 13,5% de variación real). En términos acumulados, en Subsidios y Donaciones destaca principalmente el pago de la extensión del Ingreso Familiar de Emergencia (IFE) y el gasto por el subsidio al empleo del Servicio Nacional de Capacitación y Empleo, pago de los bonos contemplados en la Ley N° 21.323, que concede el Bono Clase Media y el de Transportistas, así como el bono otorgado a través de la Ley N° 21.339 que establece un bono para beneficiarios del sistema de pensiones, todas medidas de fuerte impacto en la Red de Protección Social. En Gastos en Personal, destaca el sector salud asociado a las nuevas contrataciones que ha venido a incrementar el personal de apoyo sanitario, y el pago del Bono especial de emergencia sanitaria Covid-19. Situación similar ocurre en Bienes y Servicios, donde la Pandemia ha implicado mayores compras de fármacos, elementos de protección personal, insumos para exámenes de diagnóstico, entre otros.

En relación con el Gasto de Capital, se registró un incremento acumulado al mes de mayo de 8,3% real en 12 meses. Este resultado obedeció a un incremento tanto de las iniciativas de Inversión como de las Transferencias de Capital, con variaciones reales de 12,0% y 4,7%, respectivamente. Respecto de la inversión, cabe destacar que el proceso de identificación de las inversiones se efectuó más rápido que lo habitual en el primer trimestre de año y comienzos del segundo, permitiendo anticipar los procesos administrativos que materializan la ejecución, tanto para iniciativas de arrastre que han empujado el gasto en esta primera parte del año, como para las nuevas que comenzarán a reflejar su impulso y ejecución propiamente tal, marcadamente en la segunda parte del año.

- Por su parte, las Transferencias de Capital experimentaron una variación acumulada algo superior a lo mostrado al mes anterior producto del considerable incremento real mostrado durante el mes de mayo (21,0%). Esto se explica, en el caso de Vivienda, principalmente por una recuperación en la ejecución de subsidios habitacionales, asociado a una más rápida tramitación y pago dada la finalización del cambio en el sistema de información para la gestión financiera de dicho ministerio. Por su parte, en el caso del MOP, el mayor nivel responde a la ejecución programada de una mayor cantidad de iniciativas acorde al adelanto del proceso de identificaciones señalado anteriormente.
- **La tasa de ejecución del gasto presupuestario durante mayo fue 12,2%**, superior a la observada el mismo mes de 2020 (7,5%), **y en términos acumulados a mayo, se registró un avance de 48,7%**, significativamente superior a lo registrado al mismo mes de 2020 (38,4%).
- **Los ministerios que han mostrado los mayores porcentajes de avance dentro de la ejecución del gasto presupuestario al mes de mayo son: Trabajo, Mujer y Salud y también destaca el Tesoro Público**, todos ellos con tasas de ejecución superiores a 50,0% de su Ley Aprobada, destacando Trabajo con una tasa de avance superior al 70% de su Ley Aprobada.

Ejecución Acumulada Gasto Presupuestario
(% respecto de la Ley aprobada)



- Respecto de la ejecución de los gastos presupuestarios según subtítulos, se aprecia en la siguiente tabla que, al igual que lo ocurrido en el mes de abril, durante el mes de mayo, sólo el gasto en Subsidios y Donaciones ha experimentado una tasa de avance superior al promedio en lo acumulado a mayo. Por su parte, los que muestran una menor tasa de ejecución son los gastos en Intereses, en Inversión y Transferencias de Capital y en Personal. En términos acumulados al mes de mayo, se observa en la siguiente tabla que los gastos de capital (en activos no financieros) son los que muestran el mayor rezago en su ejecución respecto del promedio.

Tasa de ejecución del gasto presupuestario según subtítulos
(% de gasto ejecutado sobre Ley Aprobada 2021)

Gastos presupuestarios	abril	mayo	Acumulado a mayo
Total gastos presupuestarios	10,4	12,2	48,7
Total gastos que afectan el patrimonio neto	11,0	13,1	52,0
Personal	8,4	8,1	44,5
Bienes y servicios de consumo y producción	10,2	9,8	46,0
Intereses	1,8	1,5	48,1
Subsidios y donaciones	14,1	18,3	58,8
Prestaciones previsionales	8,6	10,8	47,8
Gastos en activos no financieros	7,3	7,0	30,3
Inversión	7,2	5,8	27,0
Transferencias de capital	7,4	8,4	34,7

- A continuación, se muestran **los principales ministerios que realizan gastos que afectan el patrimonio neto (Gasto Corrientes)**. El ministerio con mayor incidencia en el crecimiento real en términos acumulados a mayo de los gastos corrientes corresponde al Ministerio de Trabajo, con un aumento del gasto de 64,3% (incidencia 48,7% en el total), debido, entre otras cosas, al pago de los bonos IFE y a la implementación de la ley que mejora el Sistema de Pensiones Solidarias. Cabe destacar también, la variación del Gasto Corriente del Ministerio de Salud, de 15,7% (13,7% de incidencia), explicada, principalmente, por los gastos asociados a la atención de la Pandemia. Por otro lado, en esta oportunidad 4 de los 5 ministerios presentados en la tabla muestran mayores tasas de avance que lo registrado a mayo de 2020, siendo Interior el único que muestra una menor tasa de avance que lo experimentado a dicho período del año pasado.

- Se debe señalar que otra partida que contribuyó de forma importante en el mayor Gasto Corriente registrado al mes de mayo, y que no es presentada en el cuadro siguiente, corresponde al Tesoro Público, que registró un alza de 109,3% real anual con una incidencia en el total de 38,3%. Esto, se explica fundamentalmente por el pago de los beneficios asociados a la Pandemia, tales como el Bono Clase Media, el Bono Transportistas, Bono de Cargo Fiscal para Afiliados a AFP, entre otros, cuyos pagos se materializaron desde dicha Partida Presupuestaria, sin ser transferidos a Ministerios sectoriales.
- Por su parte, si bien el ministerio de Defensa presentó una tasa de ejecución de su Gasto Corriente a mayo algo superior a lo experimentado al mismo mes de 2020, este presentó una tasa de variación real en 12 meses negativa. Por su parte, Interior mostró una reducción real acumulada del gasto corriente y además una menor tasa de avance respecto del mismo período del año anterior.

Gasto Corriente a mayo de 2021

5 Ministerios con mayor Gasto Corriente aprobado ⁽¹⁾

(millones de pesos, % de ejecución sobre Ley de Presupuestos Aprobada y % de variación real)

Ministerios	Ley de Presupuestos 2021	Ejecución a mayo 2021	% Avance a mayo		Variación % real anual
			2021	2020	
TOTAL	43.972.052	22.877.632	52,0%	40,5%	26,9%
Trabajo	8.275.343	6.033.340	72,9%	45,9%	64,3%
Salud	9.042.201	4.902.054	54,2%	47,2%	15,7%
Interior	2.046.144	854.120	41,7%	45,8%	-11,6%
Defensa	1.653.551	681.811	41,2%	40,2%	-3,9%
Educación	10.682.508	4.266.530	39,9%	38,1%	1,9%

(1) Luego de la clasificación por mayor gasto aprobado en la Ley de Presupuestos 2021 (excluyendo Tesoro Público), se ordenan descendientemente de acuerdo con el porcentaje de ejecución acumulada en lo que va de 2021. El Gasto Corriente aprobado de estos 5 ministerios representa un 72,1% del Gasto Corriente total aprobado en la Ley de Presupuestos 2021.

- A continuación, se presenta la información agregada de **Gasto de Capital** ejecutado a mayo de los 5 principales ministerios inversores.

Gasto de Capital a mayo de 2021

5 Ministerios con mayor Gasto de Capital aprobado ⁽¹⁾

(millones de pesos, % de ejecución sobre Ley de Presupuestos Aprobada y % de variación real)

Ministerios	Ley de Presupuestos 2021	Ejecución a mayo 2021	% Avance a mayo		Variación % real anual
			2021	2020	
TOTAL	8.016.259	2.432.846	30,3%	27,1%	8,3%
Vivienda	2.165.166	763.138	35,2%	32,6%	12,9%
Obras Públicas	2.367.287	828.140	35,0%	28,3%	24,0%
Educación	381.911	119.069	31,2%	23,4%	26,8%
Interior	1.529.026	355.140	23,2%	28,3%	-19,1%
Salud	838.089	189.291	22,6%	21,1%	-5,6%

(1) Luego de la clasificación por mayor gasto aprobado en la Ley de Presupuestos 2021, se ordenan descendientemente por el porcentaje de ejecución acumulada en 2021. El Gasto de Capital aprobado de estos 5 ministerios representa un 90,8% del Gasto de Capital total aprobado en la Ley de Presupuestos 2021.

- En el cuadro anterior se observa que, al igual que lo acumulado al mes de mayo en Gasto de Capital, todos los ministerios presentados, salvo Interior, muestran tasas de ejecución a mayo superiores a las registradas al mismo mes de 2020. Por su parte, tres de los cinco ministerios registraron un incremento real en 12 meses de su gasto

de capital ejecutado, destacando el alza de Educación y Obras Públicas; mientras que dos ministerios presentaron disminuciones respecto a 2020, destacando la reducción registrada por Interior. En el caso del Ministerio de Salud si bien presenta una variación en ejecución anual de un -5,2% de su Gasto de Capital, su ejecución acumulada al mes de mayo (22.6%), es superior a la presenta en el mismo periodo del año 2020 (21.1%).

- El incremento anual del gasto de capital en términos generales se explica por el mayor nivel de recursos que asigna el Fondo Covid-19 en materia de inversión y además, por una identificación de inversión más expedita, lo que permite acelerar los procesos de licitación, adjudicación e inicio de contratos; y también. Todo lo anterior permite acelerar la ejecución del gasto de capital y, consecuentemente, dar un mayor impulso a la reactivación económica, eje central del Fondo Covid-19.
- Para complementar los antecedentes presentados, en relación con la evolución del Gasto de Capital de los principales ministerios inversores a mayo, a continuación, se presenta por separado el gasto de sus dos componentes: Inversión y Transferencias de Capital.
- En el siguiente cuadro se presenta el gasto en Inversión. Esta registró un aumento real en 12 meses de 12,0%, compuesto principalmente por el aumento de 24,0% de la ejecución del MOP (incidencia de 98,4%). Lo anterior refleja principalmente, y como se señaló precedentemente, el impulso que se ha logrado dar al proceso de inversiones desde finales de 2020, con el fin de contribuir a la reactivación económica.
- Otro ministerio que incidió de manera importante en el incremento de la inversión fue Vivienda, con un incremento de 31,4% (incidencia de 26,7%). Esta evolución responde, al igual que en el caso del MOP, al incremento y aceleración de la identificación presupuestaria de inversión, lo que ha permitido continuar con el aumento en la ejecución de este gasto.

Inversión a mayo de 2021

5 Ministerios con mayor inversión aprobada ⁽¹⁾

(millones de pesos, % de ejecución sobre Ley de Presupuestos Aprobada y % de variación real)

Ministerios	Ley de Presupuestos 2021	Ejecución a mayo 2021	% Avance a mayo		Variación % real anual
			2021	2020	
TOTAL	4.553.956	1.233.487	27,1%	24,0%	12,0%
Obras Públicas	1.973.785	670.559	34,0%	27,7%	24,0%
Vivienda	473.722	147.916	31,2%	24,2%	31,4%
Interior	1.006.505	243.002	24,1%	25,5%	-3,7%
Educación	94.569	17.041	18,0%	8,4%	83,7%
Salud	709.355	103.251	14,6%	16,4%	-24,4%

(1) Se ordenan descendientemente por mayor gasto de capital aprobado en la Ley de Presupuestos 2021. La Inversión aprobada de estos 5 ministerios representa un 93,5% de la aprobada en la Ley de Presupuestos 2021.

- Por su parte, el aumento del gasto ejecutado a mayo en Transferencias de Capital (4,7% real anual), es explicado en términos de incidencia, principalmente, por el Ministerio de Vivienda, seguido de MOP, Salud y Educación. Por su parte Interior muestra una reducción en este ítem de gasto.
- Se debe señalar que la importante incidencia en el incremento del gasto en Transferencias de Capital del gasto en Vivienda se debe a una más rápida tramitación de pagos asociado al término de la instalación del nuevo sistema de información.

Transferencias de Capital a mayo de 2021

5 Ministerios con mayores transferencias de capital aprobadas ⁽¹⁾

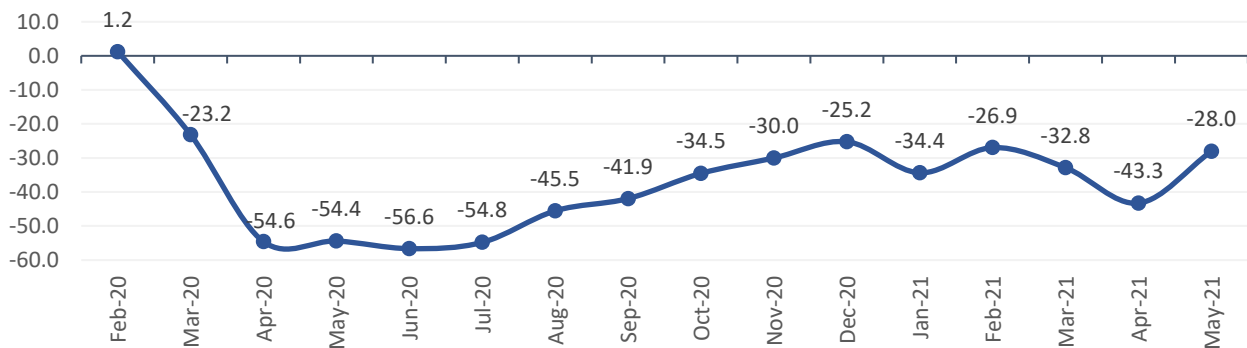
(millones de pesos, % de ejecución sobre Ley de Presupuestos Aprobada y % de variación real)

Ministerios	Ley de Presupuestos 2021	Ejecución a mayo 2021	% Avance a mayo		Variación % real anual
			2021	2020	
TOTAL	3.462.303	1.199.358	34,6%	31,0%	4,7%
Salud	128.734	86.040	66,8%	53,9%	34,5%
Obras Públicas	393.502	157.581	40,0%	31,1%	23,9%
Vivienda	1.691.445	615.222	36,4%	35,1%	9,2%
Educación	287.342	102.027	35,5%	29,2%	20,5%
Interior	522.521	112.138	21,5%	33,2%	-40,0%

(1) Se ordenan descendientemente por mayor gasto de capital aprobado en la Ley de Presupuestos 2021. Las Transferencias de Capital aprobadas de estos 5 ministerios representan un 87,3% de las aprobadas en la Ley de Presupuestos 2021.

- Tal como se ha señalado en este informe y en informes anteriores, la inversión pública se relaciona directamente con la movilidad producto de las medidas de confinamiento implementadas para hacer frente a la Pandemia provocada por el Covid-19. Los niveles de movilidad en el país se han visto considerablemente afectados desde que comenzó la crisis sanitaria y, si bien en la segunda parte del año pasado se observó cierta recuperación, durante 2021 se han registrado nuevas reducciones debido a las mayores medidas de restricción a la movilidad por el aumento de casos de infectados. No obstante, entre abril y mayo de 2021 se registró un aumento en los niveles de movilidad con relación al mismo período de 2020, por lo que continuar con el proceso de apertura gradual, junto con la aceleración de los procesos ligados a la inversión y los mayores recursos asignados a esta, debiera permitir una mayor ejecución del gasto de capital en el resto del año.
- Adicionalmente y en caso de las nuevas iniciativas, cabe recordar que, luego del rápido impulso en materializar las identificaciones, le siguen una serie de procesos administrativos naturales previo al inicio de obras y desarrollo pleno, cual es el de la publicación de Bases de Licitación y adjudicación de procesos. Por lo que, tal como se indicó, se espera una aceleración relevante de este gasto en la segunda parte del año, dado que la identificación de proyectos ha avanzado en línea con lo previsto.

Índice de movilidad en Chile



Nota: El índice de movilidad promedio corresponde al promedio simple para Chile de los índices de movilidad de Google en *retail* y recreación; comestibles y farmacias; parques, estaciones de tránsito y lugares de trabajo (no incluye zonas residenciales). 1 es la base del índice, identificando un nivel normal de movilidad.

Fuente: COVID-19 Community Mobility Reports, Google.

EJECUCIÓN DE LA INVERSIÓN REGIONAL⁵

- En términos acumulados a mayo, los Gobiernos Regionales ejecutaron, en su conjunto, un 26,9 % de su Presupuesto Vigente a la fecha para inversiones, algo inferior a lo registrado al mismo mes de 2020 (29,3%).
- A nivel agregado, el gasto en inversiones acumulado a mayo realizado por los Gobiernos Regionales presentó una variación de -8,4% real respecto a igual período de 2020, en línea con lo observado en la ejecución de Gasto de Capital en el Ministerio del Interior. Lo anterior se debe, principalmente, a que continúan observándose los efectos de las restricciones de movilidad a nivel nacional y regional, lo que sigue generando rezago en la ejecución de los proyectos de inversión.
- Por último, destacan, con las mayores tasas de ejecución a mayo, las regiones Metropolitana, Coquimbo, Los Lagos, Atacama y O'Higgins, con porcentajes superiores al 30% de su Presupuesto Vigente.

Gobiernos Regionales-Programas de Inversión
Presupuesto Vigente y Ejecutado acumulado a mayo 2020-2021
(miles de pesos y % de avance sobre Ley Vigente)

Regiones	Presupuesto 2020				% de Ejecución 2020	Presupuesto 2021			
	Ley de Presupuestos Inicial	Ley Vigente (a) (c)	Ejecutado mayo (b) (c)			Ley de Presupuestos Inicial	Ley Vigente (a) (c)	Ejecutado mayo (b) (c)	% de Ejecución 2021
Arica y Parinacota	33.957.000	40.128.319	11.250.912	28,0	36.142.112	40.872.577	8.813.709	21,6	
Tarapacá	44.302.090	49.939.606	8.615.935	17,3	47.046.832	48.877.068	13.353.168	27,3	
Antofagasta	80.864.865	76.923.261	15.999.765	20,8	83.761.913	84.338.564	19.664.663	23,3	
Atacama	66.753.533	77.497.418	12.147.047	15,7	69.089.971	68.498.248	20.866.140	30,5	
Coquimbo	64.268.724	67.144.540	24.245.734	36,1	68.954.203	66.923.020	20.751.309	31,0	
Valparaíso	79.102.746	83.119.336	16.537.489	19,9	82.165.648	81.716.931	19.166.284	23,5	
Metropolitana	127.382.905	127.098.299	47.586.701	37,4	129.312.240	129.470.145	56.489.927	43,6	
O'Higgins	68.939.562	68.704.854	20.478.332	29,8	72.599.156	72.871.351	21.979.176	30,2	
Maule	83.036.158	86.181.957	23.325.308	27,1	84.910.755	84.316.494	20.303.337	24,1	
Ñuble	52.009.247	51.641.478	6.882.732	13,3	52.654.984	51.858.914	5.552.027	10,7	
Biobío	80.704.283	87.602.740	29.742.947	34,0	85.851.105	88.552.715	16.795.576	19,0	
La Araucanía	124.869.536	124.453.914	38.790.074	31,2	133.445.164	133.850.081	31.672.839	23,7	
Los Ríos	49.273.959	50.379.119	10.049.055	19,9	52.404.260	53.913.424	12.395.073	23,0	
Los Lagos	80.474.279	76.043.871	30.738.608	40,4	82.947.650	96.516.226	29.631.599	30,7	
Aysén	56.197.119	65.847.266	22.319.682	33,9	58.612.635	63.267.044	18.654.957	29,5	
Magallanes (d)	53.099.521	72.804.242	34.717.103	47,7	55.634.329	74.983.184	18.001.750	24,0	
TOTAL	1.145.235.527	1.205.510.220	353.427.424	29,3	1.195.532.957	1.240.825.986	334.091.534	26,9	

a) Presupuesto vigente; Ley de Presupuestos, decretos modificatorios totalmente tramitados a abril de 2021.

b) Presupuesto ejecutado al mes de mayo. No considera ejecución fondos FET (Programa 50)

c) Los montos presupuesto vigente y ejecutado acumulados son netos (no consideran Préstamos, Servicio de la Deuda ni Saldo Final de Caja).

d) Las cifras de Magallanes no incluyen Fondema.

Fuente: Dipres.

⁵ Se reporta el gasto de los Gobiernos Regionales sin descontar las Transferencias de Capital consolidables y sin Fondema.

Anexo
Informe de ejecución del Fondo de Emergencia Transitorio Covid-19
Mayo 2021

1. Contexto normativo

Entre los compromisos adquiridos producto de la creación del Fondo de Emergencia Transitorio (FET) Covid-19 durante el año 2020, a través de la Ley N°21.288⁶, se encuentra la obligación de informar al Congreso Nacional y de publicar, en la página de cada ministerio ejecutor y en el Ministerio de Hacienda, los avances en la ejecución de las medidas financiadas mediante este fondo. En efecto, el Artículo 4 de la citada ley, señala que *“el Ministerio de Hacienda mensualmente dará cuenta, en forma escrita, a la Comisión Especial Mixta de Presupuestos y a las Comisiones de Hacienda de la Cámara de Diputados y del Senado, respectivamente, por medios electrónicos, respecto del avance en la ejecución del presupuesto regular y del Fondo, señalando expresamente el monto asignado a los órganos ejecutores de los recursos del Fondo, y también proporcionará información consolidada de la ejecución que le proporcionen los órganos respectivos, la cual deberá incluir la información desagregada de las solicitudes específicas de asignación de recursos por órganos e instituciones públicas, y el desglose de los recursos autorizados”*.

Asimismo, de acuerdo con la norma citada, se debe enviar copia de los decretos de modificación presupuestaria que dispongan las asignaciones de los recursos, en el período respectivo, así como de aquellos que identifiquen las iniciativas de inversión que se financiarán con cargo al Fondo.

Por su parte, la ley que creó este Fondo establece que los titulares de los ministerios, a través de los cuales se relacionen o de los que dependan los órganos ejecutores de los recursos asignados desde el Fondo, deben dar cuenta mensual y escrita, por medios electrónicos, acerca de dicha ejecución ante la respectiva Subcomisión Especial Mixta de Presupuestos, y a las Comisiones de Hacienda de la Cámara de Diputados y del Senado, respectivamente.

Además de lo mencionado, los órganos ejecutores deben publicar la información en sus sitios web respectivos, que debe estar visible en un lugar destacado en el sitio web, y ser actualizado mensualmente.

Así, según la norma, el informe consolidado de ejecución debe ser publicado dentro de los 30 días de terminado cada mes, desde enero de 2021.

Esta información será publicada de forma consolidada en la página web del Ministerio de Hacienda, y además estará vinculada a los diferentes links de los distintos ministerios ejecutores de las respectivas medidas⁷.

También, la Ley señala en la misma disposición que *“la información acerca de la ejecución de los recursos del Fondo será proporcionada por los respectivos órganos ejecutores conforme a las normas generales de ejecución y registro del gasto”*. De acuerdo a ello, los órganos ejecutores que reciban aportes del Fondo deben entregar toda la información que sea requerida por el Ministerio de Hacienda. Asimismo, los referidos órganos ejecutores deben entregar toda la información requerida a la Contraloría General de la República, la cual ejercerá el control y fiscalización del gasto que autoriza la ley que crea el Fondo.

⁶Para más información, visitar: <https://www.bcn.cl/leychile/navegar?idNorma=1153144>

⁷Según la ley, la información, independiente de la institución que la produzca o de que se publique por otras instituciones en sus respectivos sitios institucionales, deberá, además, ser publicada de manera consolidada en el sitio web institucional del Ministerio de Hacienda.

La información que proporcionen tanto el Ministerio de Hacienda, como los restantes ministerios ejecutores de las iniciativas que se financien con cargo al Fondo, no sólo debe hacer referencia al monto de ejecución del Fondo y a las transferencias efectuadas o recibidas, sino que debe indicar el detalle de su saldo efectivo y los ingresos por intereses, según corresponda y en el caso en que estos se materialicen.

En virtud de lo anterior, se pone a disposición en el presente informe de los avances en la ejecución del FET Covid-19 a mayo 2021, haciendo presente además que en el sitio web institucional de la Dirección de Presupuestos, se encuentra disponible la información detallada de la ejecución presupuestaria incorporando la apertura de la ejecución total, Ley regular y ejecución del Fondo Emergencia Transitorio, al cual se puede acceder ingresando a “ejecución presupuesto 2021” para revisar la ejecución del FET con apertura por partida presupuestaria, capítulo y programa⁸.

⁸ <http://www.dipres.gob.cl/597/w3-multiropertyvalues-15199-25771.html>

2. Avances en la ejecución del FET Covid-19 a mayo 2021⁹

- Se reporta una ejecución al mes de mayo de \$4.818.034 millones, destacando la extensión del Ingreso Familiar de Emergencia (IFE) y el pago del nuevo Bono Clase Media otorgado a través de la Ley N° 21.323.
- La ejecución del fondo, acumulada al mes de mayo, alcanzó un 53,1% respecto del presupuesto vigente para 2021.
- Los cuadros siguientes detallan lo que a la fecha se reporta como avance de la ejecución del Fondo. Según se observa en el siguiente cuadro el total ejecutado a mayo del Fondo asciende a un 53,1% de su presupuesto vigente.

Avance en la ejecución del Fondo FET Covid-19 a mayo de 2021

Art. N°2 Ley de Presupuestos y Glosa 26 del Programa 500103 más medidas de apoyo adicional.
(miles de pesos)

Fondo Covid 2021	Ley de Presupuestos 2021 (Ley inicial)	Presupuesto vigente 2021	Ejecución acumulada a mayo	Tasa de ejecución a mayo (% del presupuesto vigente)
Inversiones sectoriales ¹	1.503.105.342	1.484.186.840	96.811.739	6,50%
Ingreso Familiar de Emergencia ²	520.654.048	1.981.089.569	2.098.167.977	105,90%
Subsidio al Empleo	1.686.855.060	1.686.855.060	236.012.614	14,00%
Subsidios a PYME	46.012.500	47.308.746	64.217	0,10%
Subsidios Fomento al Riego y Drenaje ³	54.206.521	47.056.736	2.313.153	4,90%
Apoyo al sector Cultura	15.314.000	16.567.381	1.023.985	6,20%
Fondo Vacunas Covid	153.140.000	207.600.700	188.441.670	90,80%
Fondo Listas de Espera ⁴	114.855.000	114.855.000	0	0,00%
Acuerdo de Protección Social y Recuperación de Empleos ⁵		7.230.000	15.600	0,20%
Bono Clase Media 2021		1.095.810.000	1.112.991.875	101,60%
Bono Pensionados Renta Vitalicia		95.108.000	35.973.000	37,80%
Bono Transportistas		128.500.000	54.106.000	42,10%
Bono de Cargo Fiscal Afiliados a AFP		655.000.000	616.139.756	94,10%
Préstamo Solidario Clase Media		1.200.740.000	364.805.954	30,40%
Préstamo Pensionados Renta Vitalicia		232.952.000	6.975.293	3,00%
Préstamo al Transportista de Pasajeros		71.769.000	4.191.499	5,80%
Total Fondo Covid 2021 y Medidas Extraordinarias³	4.094.142.471	9.072.629.032	4.818.034.332	53,10%

Notas:

1 La medida de Inversión Sectorial incluye el gasto en iniciativas de inversión y transferencias de capital que corresponda, más los gastos operacionales necesarios para llevarlas a cabo. En el caso del Ministerio de Vivienda, su ejecución acumulada incluye \$7.325 millones destinados al otorgamiento de préstamos.

2 En el caso del Ingreso Familiar de Emergencia, cabe señalar que se incluye como parte del registro respectivo, el mayor gasto asociado a ampliación y refuerzo del IFE anunciados por el Presidente de la República como parte de las medidas extraordinarias de apoyo a la crisis por la Pandemia.

3 Incluye gasto ejecutado mediante transferencia consolidable destinada a la Bonificación por Inversiones de Riego y Drenaje pagados a través del Programa de Subsidios del Tesoro Público.

4 La ejecución de estos recursos está pendiente del levantamiento de la restricción de realizar cirugías electivas por parte de la Autoridad Sanitaria. De esta forma, se espera que la ejecución de estos recursos comenzará durante el mes de julio.

5 Correspondientes a recursos adicionales para el cumplimiento del "Acuerdo de Protección Social y Recuperación de Empleos": Subsecretaría de Evaluación Social-FET-Covid 19; M\$ 5.592.000, y Subsecretaría de las Culturas y las Artes-FET-Covid 19; M\$ 1.638.000.

⁹ En esta oportunidad, con el fin de contribuir a la mayor transparencia presupuestaria, se agrega información respecto de la entregada en reportes previos. En forma específica se entrega información sobre la tasa de avance respecto del Presupuesto Vigente además de incluir información de nuevas medidas, por tipo de gasto (corriente, de capital y préstamos) y sobre los Gobiernos Regionales.