

Informe de Ejecución Presupuestaria Mensual Diciembre 2018

- El déficit acumulado del Gobierno Central a diciembre de 2018 equivale a 1,7% del PIB. Este se descompone de ingresos que representan un 21,9% del PIB y de gastos que alcanzan 23,5% del PIB.
- Los ingresos aumentan a noviembre en un 8,8% real anual, mostrando una aceleración en el mes de diciembre respecto de noviembre, siendo liderados el incremento en doce meses en el último mes por la recaudación asociada a la tributación no minera.
- Al mes de diciembre, el total de gastos creció 3,4% real anual, alcanzando el gasto presupuestario un avance de 98,8% del Presupuesto aprobado para 2018.
- La mayor incidencia en el total de gastos del Gobierno Central Presupuestario recae en Subsidios y Donaciones seguido de Personal, asociados principalmente a las partidas Educación y Salud.

I. Ingresos, Gastos y Balance del Gobierno Central Total

- **El balance acumulado a diciembre cierra con un déficit fiscal de 1,7% del PIB.** El balance fiscal a diciembre exhibe un saldo negativo de \$3.161.687 millones, que equivale a 1,7% del PIB estimado para el año (vs. el déficit de 0,7% del PIB acumulado a noviembre). Los ingresos del Gobierno Central Total¹ acumulados a diciembre crecieron 8,8% real respecto a igual periodo de 2017 (vs. 6,6% acumulado a noviembre), mientras que los gastos totales aumentaron 3,4% real anual (vs. 2,7% acumulado a noviembre).

Ingresos, Gastos y Balance Acumulado al mes de diciembre de 2018 (millones de pesos y %)

	Ejecución	Variación Real (%)	% del PIB
(1) Ingreso Total	41.779.508	8,8	21,9
(2) Gasto Total	44.941.195	3,4	23,5
<i>(3) Gasto Presupuestario</i>	<i>44.358.783</i>	<i>2,8</i>	<i>23,2</i>
Gasto Corriente	37.862.909	3,9	19,8
Gasto de Capital	6.495.875	-3,3	3,4
<i>(4) Gasto Extrapresupuestario</i>	<i>582.412</i>	<i>-9,5</i>	<i>0,3</i>
(5) Balance Total =(1) – (2)	-3.161.687	-	-1,7

¹ El Gobierno Central Total considera ingresos y gastos presupuestarios y extrapresupuestarios.

II. Ingresos del Gobierno Central Total

- **Crecimiento de los ingresos totales se acelera en el mes de diciembre impulsado por un incremento en la tributación no minera.** Los ingresos del Gobierno Central Total acumulados a diciembre muestran un crecimiento real anual de 8,8%, acelerándose respecto al aumento de 6,6% acumulado a noviembre. Del total de \$41.779.508 millones, la principal incidencia recae en los tributos de los contribuyentes no mineros, que explican el 62,1% del incremento de los ingresos totales, impulsado principalmente recaudación fiscal originada por la venta de las acciones SQM de Nutrien a Tianqi, lo que originó una recaudación fiscal por concepto de impuesto mensual por sobre los US\$1.000 millones en el mes de diciembre.
- **Los ingresos fiscales de origen minero mantienen el dinamismo, en línea con el precio del cobre observado durante el año.** En términos acumulados a diciembre, los ingresos provenientes de Codelco presentan un crecimiento de 21,4% real respecto de igual período de 2017 (vs. 26,6% acumulado a noviembre). Por su parte, a diciembre para la recaudación proveniente de la minería privada se observa un crecimiento real anual de 83% (vs. 128,7% acumulado a noviembre). Esto responde principalmente al incremento del precio del cobre promedio a diciembre de 2018 en relación a igual período de 2017, de US\$2,96 la libra respecto a US\$2,80 la libra, respectivamente. A lo anterior se suman efectos base, como la ausencia de traspasos de utilidades de Codelco al fisco durante los primeros meses de 2017, y la baja en producción que se registró en la minería privada durante los primeros meses del ejercicio anterior.
- **La recaudación de los Ingresos Tributarios netos (ITN) incrementan su dinamismo en diciembre.** Los Ingresos Tributarios Netos representan un 82,1% de los ingresos totales recaudados a la fecha, y muestran un crecimiento acumulado a diciembre de 8,9% real anual (vs. 6,1% acumulado a noviembre). En este crecimiento se conjugan tanto el alza de la tributación de la minería privada mencionada previamente (83,0%), como el aumento de la tributación del resto de contribuyentes de 6,9% (vs. 3,4% acumulado a noviembre).
- **El resto de ingresos mantienen un crecimiento positivo.** Después de los ITN y los ingresos provenientes del cobre, los otros componentes más relevantes son las imposiciones previsionales y los Otros Ingresos. Las imposiciones previsionales a diciembre presentaron un aumento de 3,5% real respecto de igual período 2017 (vs. 3,7% acumulado a noviembre), mientras que los Otros Ingresos registran una variación positiva de 14,0% real anual a diciembre (vs. 11,1% acumulado a noviembre). Adicionalmente, las Donaciones crecen 15,2% real anual (vs. 18,5% acumulado a noviembre), Rentas de la propiedad creció en 9,4% real anual (vs. 10,0% acumulado a noviembre) y los Ingresos de operación crecieron en 2,3% real respecto de lo acumulado a diciembre de 2017 (vs. 1,9% acumulado a noviembre).

Ingresos Gobierno Central Total
Acumulado al mes de diciembre de 2018
(millones de pesos y %)

	Millones de pesos	Variación real (%)	% del PIB
<u>Transacciones que afectan el Patrimonio Neto</u>	41.767.627	8,9	21,9
Ingresos tributarios netos	34.304.059	8,9	18,0
<i>Tributación minería privada</i>	1.532.801	83,0	0,8
<i>Tributación resto contribuyentes</i>	32.771.258	6,9	17,2
Cobre bruto	1.117.592	21,4	0,6
Imposiciones previsionales	2.786.173	3,5	1,5
Donaciones	115.273	15,2	0,1
Rentas de la propiedad	880.804	9,4	0,5
Ingresos de operación	994.365	2,3	0,5
Otros ingresos	1.569.361	14,0	0,8
<u>Transacciones en activos no financieros</u>	11.882	-28,5	0,0
Venta de activos físicos	11.882	-28,5	0,0
TOTAL INGRESOS	41.779.509	8,8	21,9

- **Los Ingresos Tributarios netos acumulados a diciembre se incrementan 8,9% real anual** (vs. 6,1% acumulado a noviembre). El alza acumulada a diciembre se explica principalmente por el incremento observado en la recaudación del Impuesto a la Renta de 12,3% real acumulada a diciembre (vs. 7,0% acumulado a noviembre), el que tuvo una incidencia de 56,2% en el incremento total de los ITN. En tanto, la recaudación por IVA mantuvo su ritmo de crecimiento en torno a 5,0% real anual (vs. 4,1% acumulado a noviembre), aportando un 27,7% de la variación total. Adicionalmente, destaca la magnitud del incremento en lo recaudado por los Otros impuestos (116,8% real anual; vs. 145,9% acumulado a noviembre).
- **La recaudación del Impuesto a la Renta muestra un crecimiento de 12,3% real anual acumulado a diciembre, compuesto de un alza importante de lo recaudado desde la gran minería privada y un incremento en los contribuyentes no mineros.** El crecimiento acumulado en recaudación se descompone en un incremento real anual de 83% (vs. 128,7% acumulado a noviembre) en el grupo de las GMP10 (gran minería privada) y de 7,3% por el resto de los contribuyentes (vs. 0,1% acumulado a noviembre). Como se ha mencionado anteriormente, en el caso de las GMP10 el alza obedece principalmente al aumento del precio del cobre. Por su parte, la base de comparación de la recaudación de Renta percibida en el grupo del resto de los contribuyentes se ve afecta a que en abril 2017 se registró la mayor recaudación por concepto del FUT Histórico², lo que no se repite este año. Además, en julio hubo un pago en devoluciones superior al observado en 2017. Sobresale el crecimiento de los Pagos Provisionales Mensuales totales, que muestran una expansión de 12,2% real anual al mes de diciembre (vs. 12,4% acumulado a noviembre), destacando la contribución de las GMP10.
- **La recaudación de IVA alcanza un crecimiento acumulado real a diciembre de 5,0% respecto de igual período del año pasado.** Este impuesto representa 47,3% de los ITN en lo acumulado

² En abril 2017 se registraron ingresos por concepto del FUT histórico de \$786.617 millones.

a diciembre. A la fecha, el IVA declarado presentó una variación acumulada positiva de 5,3% real anual (igual a 5,3% acumulado a noviembre). Por su parte, las devoluciones presentan una variación de -5,8% a diciembre (vs. un -8,1% real anual a noviembre).

- **Con excepción del Impuesto al tabaco, el resto de los impuestos mantienen dinamismo.** Respecto a los impuestos a los productos específicos, que representan 8,0% de los ITN, a diciembre mostraron un aumento real acumulado de 1,7% (vs. -0,5% acumulado a noviembre). Los impuestos a los combustibles acumularon a diciembre una variación real anual de 3,5% (vs. 1,3% acumulado a noviembre). Por su parte, el impuesto a los tabacos, cigarros y cigarrillos cayó 2,1% real anual acumulado al mes de diciembre (vs. -4,3% acumulado a noviembre). En tanto, lo recaudado por impuestos a los actos jurídicos, que representa 1,7% de los ITN, muestra un incremento acumulado de 10,6% real anual (vs. 9,8% acumulado a noviembre). Finalmente, la recaudación por impuestos al comercio exterior, que es 1,0% de los ITN, presenta un alza acumulada a diciembre de 5,7% real anual (vs. 2,6% acumulado a noviembre), asociado a una importante recaudación del mes de diciembre (incremento de 44,9%) producto de un aumento en las importaciones.
- **La recaudación de los Otros Impuestos acumulada a diciembre sigue manteniéndose en terreno positivo.** Aunque esta categoría representa un 0,1% de los ITN, estos crecieron 116,8% real respecto de lo acumulado a diciembre de 2017 (vs. 145,9% acumulado a noviembre). El aumento de los otros impuestos se debe a que en fluctuación de deudores se registra una diferencia positiva respecto a lo acumulado el mismo periodo del año anterior, al igual que lo ocurrido hasta el mes anterior, lo que implicaría un mejoramiento en la recaudación, asociado a un menor impacto negativo de deudores. Adicionalmente, en el mes de abril se registró por primera vez el pago del impuesto único sobre emisiones de fuentes fijas (impuesto verde), lo cual sigue impactando la variación de la recaudación de ingresos respecto del mismo período del año 2017.

Ingresos Tributarios Acumulados al mes de diciembre de 2018
(millones de pesos y %)

	Diciembre		Ac. Diciembre	
	Millones de pesos	Variación real (%)	Millones de pesos	Variación real (%)
1. Impuestos a la Renta	1.864.420	67,8	14.380.856	12,3
Declaración Anual	-17.519	87,5	-669.315	32,9
Impuestos	39.509	5,8	8.899.011	6,2
Sistemas de Pago	-57.028	67,9	-9.568.326	-2,1
Declaración y Pago Mensual	1.042.842	112,5	5.841.360	4,4
Pagos Provisionales Mensuales	839.097	10,3	9.208.811	12,2
2. Impuesto al Valor Agregado	1.567.790	13,9	16.211.646	5,0
I.V.A. Declarado	2.026.912	5,4	22.834.272	5,3
Crédito Especial Empresas Constructoras	-39.207	-15,3	-390.788	-11,4
Devoluciones	-419.915	18,1	-6.231.838	-5,8
3. Impuestos a Productos Específicos	236.410	32,5	2.728.472	1,7
Tabacos, Cigarros y Cigarrillos	73.706	36,5	981.456	-2,1
Combustibles	162.765	30,7	1.727.392	3,5
Derechos de Extracción Ley de Pesca	-60,976	26,4	19.623	63,1
4. Impuestos a los Actos Jurídicos	61.109	18,0	587.721	10,6
5. Impuestos al Comercio Exterior	34.826	44,9	347.555	5,7
6. Otros	-51.630	23,4	47.808	116,8
Fluctuación Deudores más Diferencias Pendientes	-243.739	-57,8	-864.174	19,8
Otros	192.109	120,8	911.982	14,9
Ingresos Netos por Impuestos	3.712.925	38,9	34.304.059	8,9

III. Gastos del Gobierno Central Total

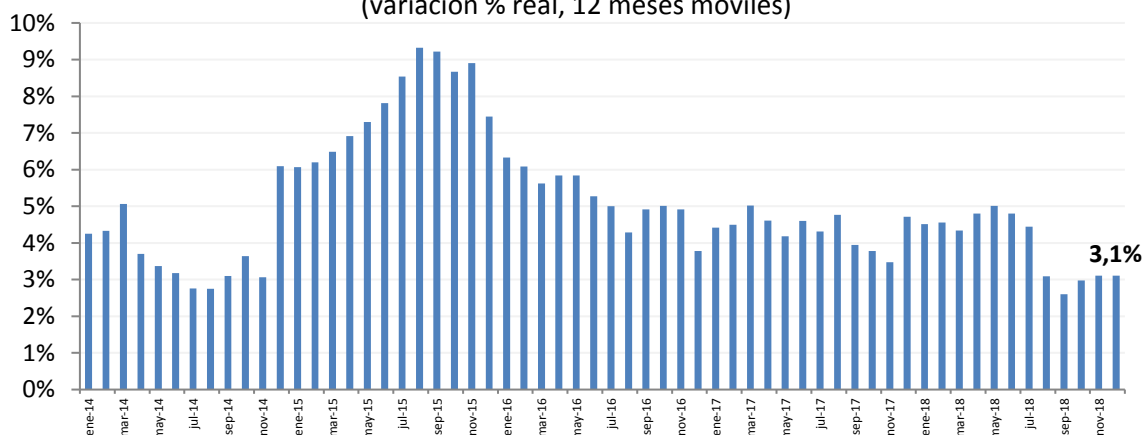
- Acumulado al mes de diciembre, el gasto total crece 3,4% real anual.** El gasto del Gobierno Central Total acumulado en el periodo enero-diciembre de 2018 creció 3,4% real respecto del mismo período del año anterior (vs. 2,7% acumulado a noviembre). La variación del gasto total a diciembre se compone de un aumento anual de 4,7% real en el gasto corriente (transacciones que afectan el patrimonio neto) y una reducción de 3,5% real anual en el gasto de capital (transacciones en activos no financieros), mientras que, a octubre ambos componentes acumulaban variaciones reales anuales de 3,9% y -3,4%, respectivamente. Por su parte, la variación acumulada a noviembre del gasto total del Gobierno Central se compone de un incremento de 2,8% real anual del gasto presupuestario (vs. 2,9% acumulado a octubre) y una caída de 63,1% real anual del gasto extrapresupuestario (vs. -64,0% acumulado a octubre).

Gastos Gobierno Central Presupuestario, Extrapresupuestario y Total Acumulado al mes de noviembre de 2018 (millones de pesos y %)

	Extra-presupuestario		Presupuestario		Total	
	Millones de pesos	Var. real (%)	Millones de pesos	Var. real (%)	Millones de pesos	Var. real (%)
Transacciones que afectan el Patrimonio Neto	70.496	-83,0	37.862.909	4,0	37.933.404	3,9
Personal	-	-	9.244.282	5,2	9.244.282	5,2
Bienes y serv. de cons. y producción	-	-	3.680.665	2,4	3.680.665	2,4
Intereses	70.496	-23,2	1.542.794	10,0	1.613.290	8,0
Subsidios y donaciones	-	-	15.970.580	4,0	15.970.580	4,0
Prestaciones previsionales	-	-	7.320.267	1,9	7.320.267	1,9
Otros	-	-	104.320	22,4	104.320	22,4
Transacciones en activos no financieros	511.916	122,2	6.495.875	-3,3	7.007.791	0,9
Inversión	511.916	122,2	3.373.872	-9,5	3.885.788	-1,9
Transferencias de capital	-	-	3.122.003	4,5	3.122.003	4,5
TOTAL GASTOS	582.412	-9,5	38.514.734	2,8	44.941.195	3,4

- El siguiente gráfico presenta la evolución de la variación del gasto medida a través de su media móvil en 12 meses. Al mes de noviembre de este año, el gasto total presenta una variación real en 12 meses móviles de 3,1% (vs. 3,0% acumulado a octubre), mostrando una aceleración en su crecimiento respecto de los meses anteriores.

Gasto Gobierno Central Total 2014 -2018 (variación % real, 12 meses móviles)



IV. Evolución del Gasto Presupuestario

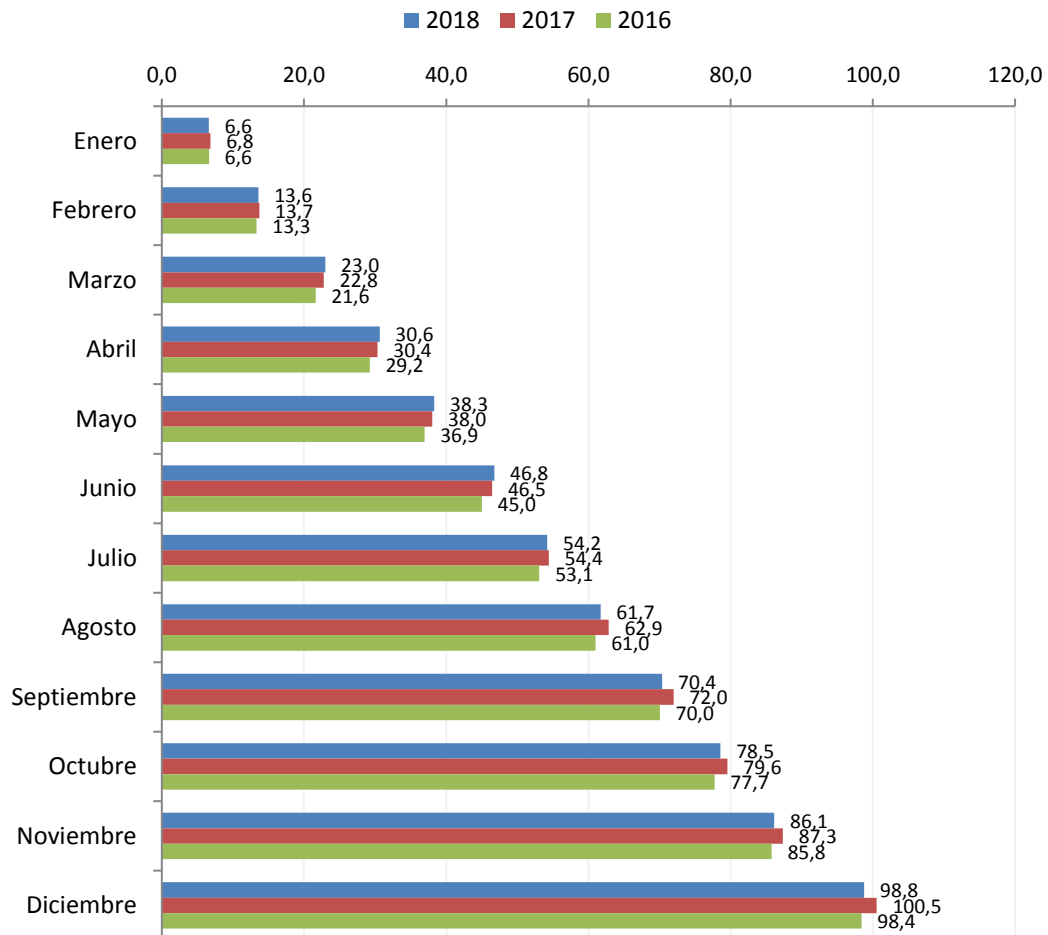
- La ejecución del Gasto Presupuestario acumulado a diciembre presenta un avance levemente inferior que lo registrado a igual mes del año anterior. En términos acumulados a diciembre, la tasa de ejecución del gasto aprobado en la Ley de Presupuestos llega a 98,8%, cifra menor a lo observado en el mismo período de 2017 (100,5%).

Gasto del Gobierno Central Presupuestario, diciembre y acumulado al mes de diciembre de 2018 (millones de pesos y %)

	Diciembre		Acumulado a Diciembre		
	Millones de pesos	Variación real %	Millones de pesos	Variación real %	Tasa de ejecución (%)
Gastos	5.690.913	0,3	44.358.783	2,8	98,8
Gastos Corrientes	4.441.101	4,4	37.862.909	4,0	100,1
Gasto de Capital	1.249.812	-11,9	6.495.875	-3,3	91,6

- El siguiente gráfico muestra la tasa de avance de la ejecución del gasto presupuestario entre enero y diciembre de los años 2016, 2017 y 2018.

Ejecución Acumulada Gasto Presupuestario (% respecto de la Ley aprobada)



- Las Partidas de Hacienda, Salud y Contraloría muestran las mayores tasas de ejecución acumuladas a diciembre, con tasas superiores a 110% de lo aprobado en la Ley.** Entre los ministerios que mayor porcentaje de avance exhiben en términos acumulados a diciembre, destacan el Ministerio de Hacienda con un 118,7% de la ejecución de la ley aprobada, que se explica entre otros elementos, por gastos corrientes asociados a prestaciones previsionales y al fortalecimiento de la fiscalización, mientras que el avance de la ejecución del gasto del Ministerio de Salud (112,9%) se encuentra acorde a la programación de dicho ministerio y el porcentaje de avance de la Contraloría de 112,2%. En el otro extremo, entre los ministerios con menor tasas de ejecución acumulada a diciembre, se encuentra Educación, con una tasa de ejecución de 95,2% de su presupuesto aprobado, y Secretaría General de la Presidencia con un 89,0% de ejecución de su presupuesto.

- **En términos de incidencia, el aumento de gasto presupuestario continúa siendo liderado por gasto corriente, en particular Subsidios y Donaciones y Personal.** El crecimiento real anual del gasto presupuestario en el período enero-diciembre fue de 2,8% (igual al 2,8% acumulado a noviembre) que se compone de un aumento de 4,0% del gasto corriente (vs. 3,8% acumulado a noviembre) acumulado en 12 meses, con 118,0% de incidencia en el crecimiento acumulado del gasto presupuestario total, mientras que se observó una caída real acumulada a diciembre del gasto presupuestario de capital en 12 meses de 3,3% (vs. -3,5% acumulado a noviembre), con una incidencia de -18,0% en la variación total del gasto presupuestario. Dentro del gasto corriente presupuestario, destacan las variaciones en los gastos en los subtítulos Subsidios y Donaciones y Personal, explicando éstos el 41,9% y el 31,6% de la variación total del Gasto Corriente Presupuestario a diciembre de 2018, respectivamente.
- **El aumento del gasto presupuestario en Subsidios y donaciones se concentra principalmente en Educación y Salud, respectivamente.** El aumento de gasto del Gobierno en **Subsidios y Donaciones** se explica principalmente por los mayores gastos en Educación y Salud. En el caso del Ministerio de Educación, el aumento en relación a igual período del 2017 (3,7% real de incremento, con una incidencia de 52,6% en la variación del subtítulo), se debe entre otras causas, a asignaciones y subvenciones por la entrada en vigencia de la Carrera Docente, por Ley de Inclusión (mayor valor de aporte por gratuidad) y un mayor gasto en gratuidad en educación superior (cuyo pago se adelantó respecto de 2017 y se extendió a estudiantes del sexto decil de familias con menores ingresos). Por su parte, el Ministerio de Salud acumuló al cuarto trimestre un aumento de 9,6% real del gasto en Subsidios y Donaciones en 12 meses, equivalente al 29,2% del incremento del subtítulo, el cual se explica, entre otros, por la subvención del SIL (Subsidio de Incapacidad Laboral) y CCAF (Cajas de Compensación de Asignación Familiar).
- **Salud y Educación concentran las mayores incidencias en el crecimiento del gasto en Personal.** La variación del gasto presupuestario en **Personal** es principalmente incidiada por los aumentos de los ministerios de Salud y Educación, respectivamente. En el ministerio de Salud, el incremento del gasto, que se expandió en términos reales en un 9,3% al cuarto trimestre respecto del año anterior (57,9% de incidencia en la variación total del subtítulo), se explica por el pago del efecto retroactivo al personal de los Servicios de Salud y por un incremento de dotaciones debido a la contratación de nuevos especialistas. En el caso del Ministerio de Educación, que muestra un incremento de 16,9% acumulado a diciembre respecto de igual período anterior (con una incidencia de 15,0% en la variación del subtítulo), la variación del gasto se explica, entre otras cosas, por los gastos asociados al fortalecimiento de la Superintendencia de Educación, a gastos de JUNJI, así como al traspaso durante el año pasado de personal de honorarios a contrata.

V. Evolución del Gasto Corriente y de Capital Presupuestario según Principales Partidas

(i) Gasto corriente:

Respecto de la ejecución del Gasto Corriente, el siguiente cuadro presenta los 5 ministerios con mayor nivel de gasto corriente aprobado en la Ley de Presupuestos 2018, ordenados de acuerdo a su tasa avance en la ejecución acumulada al mes de diciembre de 2018.

- Al igual que en meses anteriores, los ministerios que se destacan a la fecha en términos de su tasa de avance del gasto corriente son los de Salud y Trabajo, mientras que el ministerio que resulta más rezagado continúa siendo Educación.
- Por su parte, en términos de crecimiento real respecto de 2017, Salud muestra una tasa de crecimiento bastante superior al incremento promedio del total de Gasto Corriente. Las carteras de Interior y Defensa registran, porcentajes de avance de la ejecución inferiores a lo observado el año 2017 y una reducción real del gasto corriente ejecutado en relación a 2017. Finalmente, el Ministerio de Trabajo, aunque presenta la segunda tasa de avance más alta de su presupuesto de gasto corriente, muestra un incremento relativamente moderado de su gasto ejecutado en 12 meses.

Gasto Corriente a diciembre 2018

5 Ministerios con mayor gasto corriente aprobado⁽¹⁾

(millones de pesos y % de ejecución sobre Ley de Presupuestos Aprobada)

Ministerios	Ley de Presupuestos 2018	Ejecución a Diciembre 2018	% Avance a diciembre 2018		Variación % real anual
			2018	2017	
TOTAL	37.813.692	37.862.909	100,1%	104,0%	4,0%
Salud	7.447.819	8.585.049	115,3%	117,7%	8,2%
Trabajo	6.718.696	6.984.760	104,0%	107,4%	0,5%
Interior	1.918.468	1.954.559	101,9%	108,4%	-0,5%
Defensa	1.669.814	1.666.744	99,8%	103,0%	-0,8%
Educación	9.967.310	9.540.949	95,7%	100,9%	4,6%

⁽¹⁾ Luego de la clasificación por mayor gasto aprobado en la Ley de Presupuestos 2018 (excluyendo Tesoro Público), se ordenan descendientemente de acuerdo al porcentaje de ejecución acumulada en lo que va de 2018. El Gasto Corriente aprobado de estos 5 ministerios representa un 73,3% del Gasto Corriente total aprobado en la Ley de Presupuestos 2018.

Gasto de capital:

- En relación a la ejecución del Gasto de Capital, el siguiente cuadro presenta los 5 ministerios con mayor nivel de gasto de capital aprobado en la Ley 2018, ordenados de acuerdo a su tasa avance en la ejecución acumulada al mes de diciembre de 2018.

- En relación a la tasa de ejecución del Gasto de Capital, se destacan los Ministerios de Obras Públicas y Vivienda, con porcentajes ejecutados acumulados al mes de diciembre superiores al 90% de su ley aprobada. Por su parte, Educación y Salud registran un relativo rezago como consecuencia de la incorporación de nuevos proyectos de inversión.
- Respecto de las variaciones del Gasto de Capital, tres ministerios muestran reducciones reales en lo acumulado a diciembre respecto de lo acumulado al mismo mes del año anterior. Por ejemplo, si bien Obras Públicas muestra una alta tasa de ejecución (99,2%) presenta una reducción de 0,6% en su gasto de capital respecto de lo ejecutado al año anterior.

Gasto de Capital a diciembre 2018

5 Ministerios con mayor gasto de capital aprobado ⁽¹⁾

(millones de pesos y % de ejecución sobre Ley de Presupuestos Aprobada)

Ministerios	Ley de Presupuestos 2018	Ejecución a Diciembre 2018	% Avance a diciembre 2018		Variación % real anual
			2018	2017	
TOTAL	7.088.717	6.495.875	91,6%	97,6%	-3,3%
Obras Públicas	2.089.086	2.071.449	99,2%	100,9%	-0,6%
Vivienda	1.852.360	1.695.561	91,5%	103,1%	-5,5%
Interior	1.341.785	1.188.574	88,6%	92,3%	-4,1%
Educación	411.992	343.657	83,4%	77,7%	4,4%
Salud	560.759	454.433	81,0%	99,8%	5,1%

⁽¹⁾ Luego de la clasificación por mayor gasto aprobado en la Ley de Presupuestos 2018, se ordenan descendientemente por el porcentaje de ejecución acumulada en 2018. El Gasto de Capital aprobado de estos 5 ministerios representa un 88,3% del Gasto de Capital total aprobado en la Ley de Presupuestos 2018.

VI. Ejecución de la Inversión Regional

- **Si bien la inversión ejecutada por los gobiernos regionales presenta una reducción en términos reales respecto del año anterior, se observó un mayor dinamismo en regiones que venían rezagadas hacia el final del año.** Al mes de diciembre se observa una caída en el gasto ejecutado de inversiones en los gobiernos regionales de 3,9% real anual (vs. -4,5% acumulado a noviembre). También, se aprecia una menor tasa de ejecución del promedio de las regiones, respecto de su presupuesto vigente en comparación con lo registrado a diciembre del año anterior (98,8% vs. 99,4%). Como se señaló en informes previos, se debe tener presente que la inversión de los gobiernos regionales representa una proporción considerable del total de las inversiones realizadas por el Ministerio del Interior (más de un 85%), por lo que el porcentaje de caída en la inversión de los Gores se relaciona de modo directo con la reducción del gasto de capital informada en la sección anterior para dicho ministerio (-4,1%).

- **Doce regiones muestran tasas de ejecución superior al promedio al mes de diciembre, y siete regiones alcanzan un porcentaje de ejecución de su gasto en inversiones mayor al registrado a diciembre de 2017.** Destacan principalmente, con un porcentaje de ejecución de sus inversiones del 100% a diciembre, las regiones de Tarapacá, Antofagasta, Coquimbo, Valparaíso, Maule, Los Lagos, Magallanes y Los Ríos. Por otro lado, registran un relativamente bajo nivel en su ejecución de inversiones, el gobierno regional de Atacama, con un 88,3% de su ejecución respecto del presupuesto vigente. En términos de variación, en promedio los gobiernos regionales mostraron una reducción de 3,9%, mostrando sólo cinco regiones tasas de variación real positivas en lo que va del año respecto del mismo período de 2017 (Tarapacá, O'Higgins, Maule, Magallanes y Los Ríos).

Gasto ejecutado en inversiones Gobiernos Regionales a diciembre de 2018

(miles de pesos y % de ejecución sobre Ley Vigente)

Regiones	Miles de pesos	% Ejecución		% Variación a/a
		VI Trimestre 2017	VI Trimestre 2018	
Tarapacá	47.267.783	100,0	100,0	21,8
Antofagasta	76.086.099	100,0	100,0	-15,2
Atacama	49.716.592	98,2	88,3	-17,7
Coquimbo	62.065.144	99,8	100,0	-10,0
Valparaíso	71.235.075	99,9	100,0	-7,4
O'Higgins	65.592.390	99,7	99,8	4,4
Maule	77.662.777	99,7	100,0	6,1
Bío Bío	115.597.107	99,6	99,2	-7,1
Araucanía	111.039.126	98,4	99,3	-0,7
Los Lagos	87.090.907	98,1	100,0	-3,1
Aysén	62.208.459	98,4	95,1	-9,0
Magallanes (*)	76.093.315	99,9	100,0	14,9
Metropolitana	109.871.603	100,0	99,8	-5,7
Los Ríos	49.016.826	100,0	100,0	1,5
Arica y Parinacota	42.274.681	99,9	97,5	-16,6
TOTAL	1.102.817.884	99,4	98,8	-3,9

(*) No considera inversión del programa 03 de Magallanes y Antártica Chilena, FONDEMA.