
**BALANCE
DE GESTIÓN INTEGRAL
AÑO 2005**

**DIRECCIÓN DE BIBLIOTECAS,
ARCHIVOS Y MUSEOS**

SANTIAGO DE CHILE

Índice

1. Carta del Jefe de Servicio.....	4
2. Identificación de la Institución	8
• Leyes y Normativas que rigen el Funcionamiento de la Institución	9
• Organigrama y Ubicación en la Estructura del Ministerio	10
• Principales Autoridades	11
• Definiciones Estratégicas	12
- Misión Institucional	12
- Objetivos Estratégicos	12
- Productos Estratégicos vinculado a Objetivos Estratégicos	13
- Clientes / Beneficiarios / Usuarios	15
- Productos Estratégicos vinculado a Clientes / Beneficiarios / Usuarios	16
• Recursos Humanos	17
- Dotación Efectiva año 2005 por tipo de Contrato y Sexo	17
- Dotación Efectiva año 2005 por Estamento y Sexo	18
- Dotación Efectiva año 2005 por Grupos de Edad y Sexo	19
• Recursos Financieros	20
- Recursos Presupuestarios año 2005	20
3. Resultados de la Gestión.....	21
• Cuenta Pública de los Resultados	22
- Balance Global	22
- Resultados de la Gestión Financiera	27
- Resultados de la Gestión por Productos Estratégicos	38
• Cumplimiento de Compromisos Institucionales	42
- Informe de Programación Gubernamental	42
- Informe de Cumplimiento de los Compromisos de los Programas/Instituciones Evaluadas	43
• Avances en Materias de Gestión	44
- Cumplimiento del Programa de Mejoramiento de la Gestión	44
- Cumplimiento Convenio de Desempeño Colectivo	47
- Cumplimiento de otros Incentivos Remuneracionales	47
- Avances en otras Materias de Gestión	48
• Proyectos de Ley	49
4. Desafíos 2006.....	50

5. Anexos	51
• Anexo 1: Indicadores de Desempeño Presentados en el Proyecto de Presupuestos año 2005	52
• Anexo 2: Otros Indicadores de Desempeño	60
• Anexo 3: Programación Gubernamental	61
• Anexo 4: Informe de Cumplimiento de los Compromisos de los Programas/Instituciones Evaluadas.....	62
• Anexo 5: Cumplimiento del Programa de Mejoramiento de la Gestión 2005	64
• Anexo 6: Transferencias Corrientes	65
• Anexo 7: Iniciativas de Inversión	66
• Anexo 8: Indicadores de Gestión de Recursos Humanos	70

Índice de Cuadros

Cuadro 1: Dotación Efectiva año 2005 por tipo de Contrato y Sexo	17
Cuadro 2: Dotación Efectiva año 2005 por Estamento y Sexo	18
Cuadro 3: Dotación Efectiva año 2005 por Grupos de Edad y Sexo	19
Cuadro 4: Ingresos Presupuestarios Percibidos año 2005	20
Cuadro 5: Gastos Presupuestarios Ejecutados año 2005	20
Cuadro 6: Ingresos y Gastos años 2004 – 2005	28
Cuadro 7: Análisis del Comportamiento Presupuestario año 2005	32
Cuadro 8: Indicadores de Gestión Financiera	37
Cuadro 9: Cumplimiento Convenio Colectivo año 2005	47
Cuadro 10: Cumplimiento de Indicadores de Desempeño año 2005	52
Cuadro 11: Avance Otros Indicadores de Desempeño año 2005	60
Cuadro 12: Cumplimiento Programación Gubernamental año 2005	61
Cuadro 13: Cumplimiento Compromisos de Programas/Instituciones Evaluadas	62
Cuadro 14: Cumplimiento PMG 2005	64
Cuadro 15: Cumplimiento PMG años 2002 – 2004	64
Cuadro 16: Transferencias Corrientes	65
Cuadro 17: Comportamiento Presupuestario de las Iniciativas de Inversión año 2005	69
Cuadro 18: Avance Indicadores de Gestión de Recursos Humanos	70

Índice de Gráficos

Gráfico 1: Dotación Efectiva año 2005 por tipo de Contrato	17
Gráfico 2: Dotación Efectiva año 2005 por Estamento	18
Gráfico 3: Dotación Efectiva año 2005 por Grupos de Edad y Sexo	19

1. Carta del Jefe de Servicio

CLARA BUDNIK SINAY
DIRECTORA DE BIBLIOTECAS, ARCHIVOS Y MUSEOS



Es para mí un gusto y un orgullo dar cuenta de la gestión de la Dirección de Bibliotecas, Archivos y Museos, DIBAM, durante el 2005.

A lo largo de estos años, hemos orientado nuestro accionar sobre la base de una comprensión del patrimonio cultural de Chile como una realidad viva y dinámica, porque éste no comprende sólo los objetos expuestos en un museo, los libros que llenan las estanterías de una biblioteca o los edificios que visitamos. Patrimonio es también la manera en que vemos esos objetos, el modo en que leemos esos libros y la forma en que habitamos esos edificios.

Y esas maneras, esos modos y formas cambian, mutan con el tiempo, se ajustan a las necesidades de cada sociedad y responden a nuevas preguntas y necesidades. Así, en este escenario, la tarea de la DIBAM ha sido dar respuesta a los nuevos requerimientos de la gente, poniendo a su disposición herramientas tecnológicas que les permitan un acceso igualitario y equitativo a la información y a la cultura, sin importar qué tan lejos estén ni cuáles sean sus recursos económicos. Todo ello para contribuir a que cada persona se constituya en un agente activo de la construcción de su identidad y de los procesos de resignificación del patrimonio que la DIBAM tiene por misión custodiar.

En este sentido, el año 2005 ha sido un año lleno de satisfacciones. No sólo hemos alcanzado importantes metas, también hemos consolidado anhelados proyectos y recibido alentadores reconocimientos, entre ellos el Premio 2004-2005 a la Excelencia Institucional, entregado al servicio público más destacado en gestión, eficiencia institucional, productividad y calidad de los servicios proporcionados y la Mención honrosa del Premio web de Gobierno por el Portal Dibam en Internet.

Otra buena noticia es que desde este año, BiblioRedes ha pasado a ser un programa estatal, lo que permitirá seguir entregando acceso a la tecnología a los grupos más vulnerables y carentes. De hecho, durante el año recién pasado el programa de alfabetización digital benefició a 70.153 personas, logrando superar ampliamente la meta planteada de 40.000 ciudadanos capacitados y habilitados en las destrezas básicas (hardware, sistema operativo, procesador de texto, Internet y correo electrónico) y 20.000 ciudadanos capacitados en contenidos tecnológicos no considerados en Alfabetización Digital (planilla de cálculo, PowerPoint, generación y publicación de contenidos locales en Internet, etc.).

Otra área de desarrollo fue la creación de contenidos locales. Durante el mes de diciembre, se completó el proceso de calificación de los contenidos publicados por la comunidad desde bibliotecas y laboratorios, permitiendo asegurar el cumplimiento de las metas en este ámbito. Se alcanzó un 216 por ciento de avance en sitios web, mientras el 100 por ciento de las bibliotecas lograron publicar sus sitios.

Las Bibliotecas Públicas chilenas realizaron 11.598.806 prestaciones, de las cuales 2.973.203 consistieron en préstamos de libros a domicilio, constituyendo un éxito de nuestra política institucional de incentivo y fomento a la lectura, flexibilizando el acceso a los libros y acomodando las modalidades de lectura a los horarios y hábitos de los lectores.

La Biblioteca Nacional atendió a 245.065 usuarios presenciales y registró más de once millones de páginas vistas en los Portales Memoria Chilena, Cervantes y Chile para niños, y más de diez millones de registros consultados en el Catálogo en línea, todo lo cual constituye un esfuerzo gigantesco para llegar allí donde los lectores lo requieren.

Por otra parte, la Biblioteca de Santiago fue inaugurada y abierta a la comunidad en el mes de noviembre, con todas sus salas y dependencias funcionando y más de sesenta mil libros, diarios, revistas, ciento cincuenta computadores con Internet y un servicio personalizado a disposición de los usuarios.

Durante el año 2005, 1.668.418 personas recorrieron y aprendieron en los Museos chilenos, casi trescientas mil visitas más que las registradas durante el año 2004. Este aumento es consecuencia de la reapertura de varios museos que estuvieron cerrados a causa de la renovación y mejoramiento de su museografía o infraestructura, como es el caso del Museo de Artes Decorativas y el Museo Histórico Dominicó, ambos albergados en las instalaciones de la Recoleta Dominica, recientemente inauguradas, espacio que aspira convertirse en un lugar de encuentro ciudadano, conservación y exhibición del patrimonio cultural del país. Las Salas Educativas e Interactivas de los Museos recibieron a 301.286 usuarios, cifra levemente inferior si la comparamos con los 310.040 usuarios de salas educativas del año 2004. Dicha disminución responde a la incorporación de la dimensión educativa en las nuevas museografías de los museos Regionales y/o especializados, eliminándose, paulatinamente, los espacios destinados de manera diferenciada a esta función.

Los Archivos han comenzado a responder a la demanda de certificados notariales en un tiempo récord de 6 días, mejorando de manera sustantiva la atención al público. Junto con ello, 18.051 usuarios accedieron a los servicios ofrecidos por los Archivos de la DIBAM en el año 2005, cifra algo menor a la registrada el año anterior pero cuya variación depende más de las necesidades y demanda ciudadana que de la calidad o eficiencia del servicio que se provee.

El Registro de Propiedad Intelectual realizó 11.190 inscripciones de obras intelectuales y 1.988 autores solicitaron los respectivos certificados que acreditan la autoría de sus creaciones lo que significa una conciencia creciente respecto de la importancia del registro de la propiedad intelectual para el resguardo de sus derechos como autores.

La DIBAM también ha mantenido como prioridad la investigación en torno a su Patrimonio Cultural, la que es realizada principalmente por el Centro de Investigaciones Barros Arana el que, durante el año 2005, publicó 19 obras de investigación histórica que significaron un innegable aporte al conocimiento de nuestro pasado.

En cuanto a la difusión del patrimonio cultural disponible en la DIBAM, podemos señalar que durante el año 2005 itineraron 22 exposiciones, tanto en Santiago, como en distintas regiones e incluso en el extranjero. De este modo, durante el año recién pasado se llevaron exposiciones a 9 regiones del país. El 57% de las exposiciones instaladas en la DIBAM, recorrieron comunas distintas al Gran Santiago, en un esfuerzo de descentralización y focalización de la gestión cultural que lleva las muestras hasta donde se encuentran las personas, especialmente a los más carentes económicamente y/o aislados geográficamente.

Además, tanto el Portal DIBAM, como el Seminario sobre Patrimonio Cultural y la Revista Patrimonio Cultural han logrado consolidarse como reales plataformas de acceso a la información, reflexión, debate y creación de conocimiento,

Para el año 2006, queremos seguir contribuyendo a la democratización de la cultura. En este sentido la DIBAM se compromete a crear y/o mejorar los espacios de Museos, Bibliotecas y Archivos, con la consecuente modernización de éstos. Del mismo modo, existe el compromiso de continuar el proceso de institucionalización de Biblioredes, como también de extender los puntos de préstamo y remotos, como el Bibliometro, y Memoria Chilena respectivamente.

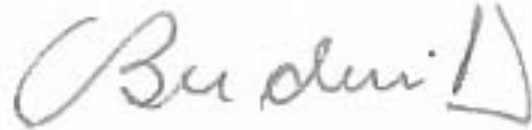
Asimismo, deseamos aumentar y facilitar el acceso a la información y por ello, durante el año 2006 la DIBAM aumentará la adquisición y puesta a disposición de los usuarios de material bibliográfico en diferentes soportes. También, se continuará con el proceso de digitalización de contenidos con el fin de publicarlos en los sitios institucionales (Memoria Chilena, Chile para niños, Información Patrimonial de Museos, entre otros). Biblioredes continuará impulsando la creación de contenidos locales en aquellos lugares en que el proyecto tiene presencia; y el Portal de la DIBAM, optimizará el sitio de consulta y reclamos de usuarios.

Profundizaremos la modernización de la DIBAM y seguiremos contribuyendo a la disminución de la brecha digital, teniendo como meta la capacitación de 40.000 ciudadanos en Alfabetización Digital y a 20.000 en Avanzada, a través de BiblioRedes. De la misma manera, se realizarán convenios con instituciones públicas con el fin de agilizar diverso tipo de trámites legales y de acceso social de ciudadanos.

Por otra parte, el Archivo Nacional continuará el proceso de digitalización de información (Fondos Bienes Raíces y Expedientes judiciales). La DIBAM, en su conjunto seguirá trabajando en la digitalización de diversos contenidos culturales con el fin de ponerlos a disposición de los usuarios (fotografías, diarios, revistas, libros, entre otros)

Proseguiremos con el registro y certificación de inscripciones de obras de autores chilenos. Asimismo, persistiremos en la conservación, restauración, capacitación y asesorías para la conservación del patrimonio cultural de DIBAM y de instituciones públicas y/o privadas. También se desarrollarán publicaciones sobre patrimonio cultural correspondientes al Centro de Investigaciones Barros Arana. Finalmente se prolongará el esfuerzo de difundir el patrimonio cultural disponible en DIBAM a través de actividades tales como exposiciones itinerantes, seminarios, revistas, entre otras.

Nuestro compromiso es seguir abriendo caminos para que cada vez más ciudadanos y ciudadanas, desde Visviri a Puerto Williams, conozcan y disfruten de su patrimonio, al tiempo que construyen una sociedad en la que la cultura, la memoria y la creación sean elementos fundamentales.

A handwritten signature in black ink, appearing to read 'Budnik Sinay', enclosed within a faint, light-colored rectangular border.

CLARA BUDNIK SINAY
DIRECTORA DE BIBLIOTECAS, ARCHIVOS Y MUSEOS

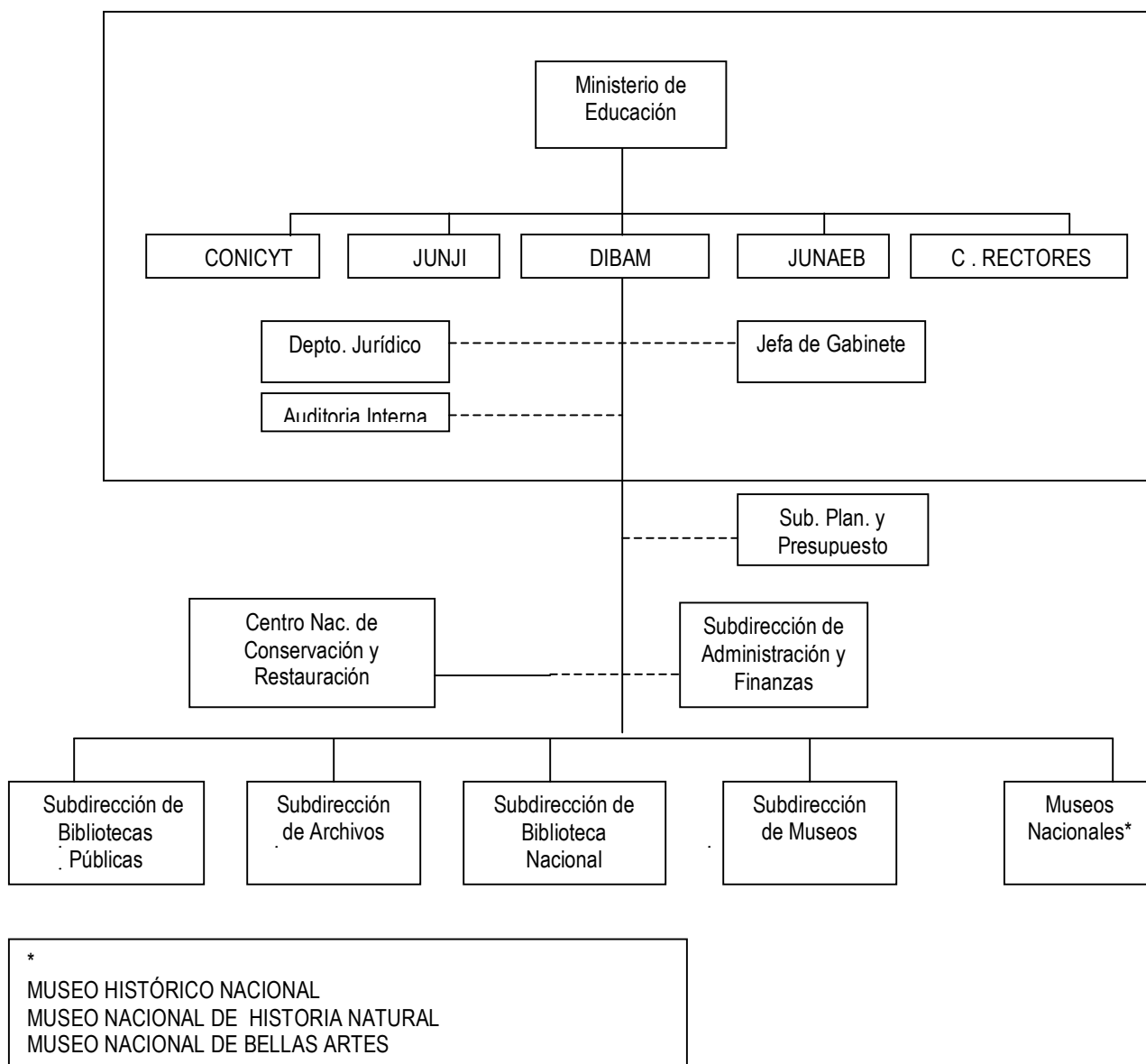
2. Identificación de la Institución

- Leyes y Normativas que rigen el Funcionamiento de la Institución
- Organigrama y Ubicación en la Estructura del Ministerio
- Principales Autoridades
- Definiciones Estratégicas
 - Misión Institucional
 - Objetivos Estratégicos
 - Productos Estratégicos vinculado a Objetivos Estratégicos
 - Clientes / Beneficiarios / Usuarios
 - Productos Estratégicos vinculado a Clientes / Beneficiarios / Usuarios
- Recursos Humanos
 - Dotación Efectiva año 2005 por tipo de Contrato y Sexo
 - Dotación Efectiva año 2005 por Estamento y Sexo
 - Dotación Efectiva año 2005 por Grupos de Edad y Sexo
- Recursos Financieros
 - Recursos Presupuestarios año 2005

- **Leyes y Normativas que rigen el Funcionamiento de la Institución**

Desde el punto de vista legal la DIBAM es un organismo de carácter público que se relaciona con el Gobierno a través del Ministerio de Educación y tiene personalidad jurídica y patrimonio propios. Creada el 18 de noviembre de 1929 por el D.F.L. 5.200, reunió en sí antiguas y prestigiosas instituciones patrimoniales. Entre ellas la Biblioteca Nacional fundada el año 1813, el Museo Nacional de Historia Natural creado en 1830 y el Museo Nacional de Bellas Artes fundado en 1880.

- **Organigrama y Ubicación en la Estructura del Ministerio**



- **Principales Autoridades**

Cargo	Nombre
Directora	Clara Budnik
Asesor Jurídico	Oscar Acuña
Jefa de Gabinete	Gloria Elgueta
Subdirector Planificación y Presupuesto	Hugo Garay
Subdirector Administración y Finanzas	Javier Peirano
Directora Centro Nacional de Conservación y Restauración	Magdalena Krebs
Subdirector de Bibliotecas Públicas	Ricardo López
Subdirectora de Archivos	María Eugenia Barrientos
Subdirectora de Biblioteca Nacional	Ximena Cruzat
Subdirector de Museos	Alan Trampe
Directora Museo Nacional de Historia Natural	María Eliana Ramírez
Directora Museo Histórico Nacional	Bárbara De Vos
Director Museo Nacional de Bellas Artes	Milan Ivelic

- **Definiciones Estratégicas**

- **Misión Institucional**

Reunir, rescatar, conservar, hacer accesible, investigar y difundir nacional e internacionalmente el Patrimonio Cultural de Chile, para ponerlo al servicio del desarrollo de las personas y la identidad cultural del país, privilegiando a los sectores de menores ingresos.

- **Objetivos Estratégicos**

Número	Descripción
1	Incrementar el número y variedad de servicios culturales, bibliotecarios, museísticos y archivísticos, con el propósito de privilegiar a los grupos carenciales de la sociedad y geográficamente aislados.
2	Incrementar el número de usuarios que accede a los servicios en bibliotecas, archivos y museos privilegiando a los sectores de menores ingresos de la sociedad.
3	Poner a disposición de la comunidad local las bibliotecas, archivos y museos, como espacios de reflexión, información, esparcimiento y educación formal e informal, privilegiando el rescate en su quehacer de la identidad local de cada región.
4	Incrementar la calidad de los servicios culturales de la DIBAM, tanto en su gestión, producción como provisión.
5	Incrementar el grado de conservación, preservación y restauración de las colecciones de bibliotecas, archivos y museos, para proteger el patrimonio cultural contra el deterioro, con el propósito fundamental de ponerlas en forma adecuada al servicio de los usuarios.
6	Fortalecer el aporte de recursos externos y la participación privada en el financiamiento y gestión de los servicios culturales, bibliotecarios, museísticos y archivísticos, con el fin de mejorar continuamente los servicios proporcionados por la institución a usuarios.
7	Profundizar la participación ciudadana activa, integrando a la comunidad en la gestión, desarrollo, rescate, conservación, investigación y difusión del patrimonio cultural chileno.
8	Contribuir al posicionamiento y reconocimiento de la DIBAM como eje de la investigación, recuperación y divulgación del patrimonio cultural.
9	Profundizar en modernizar la Institución en cuanto a la introducción de nuevas tecnologías y formas de trabajo, en los ámbitos de los servicios y de la gestión, para el mejoramiento continuo de los servicios proporcionados por la institución a usuarios.

- Productos Estratégicos vinculado a Objetivos Estratégicos

Número	Nombre - Descripción	Objetivos Estratégicos a los cuales se vincula
1	<u>Acceso a Museos</u> <ul style="list-style-type: none"> • Exposiciones <ul style="list-style-type: none"> - Permanentes - Temporales - Itinerantes - Virtuales • Visitas Guiadas • Exhibiciones Interactivas • Talleres, charlas, conferencias, seminarios y ferias • Biblioteca especializada (de acuerdo a carácter museográfico del museo) • Sitio de consulta en WEB y acceso distantes • Asesorías profesionales y cursos • Información, reclamos y sugerencias • Reproducción (fotografías, fotocopias, digital, microformas) • Publicaciones (revistas, CD, monografías) 	1,2,3,4,6,7,8,9
2	<u>Acceso a Bibliotecas</u> <ul style="list-style-type: none"> • Préstamos <ul style="list-style-type: none"> - Préstamos en salas - Préstamos a domicilio • Acceso a Internet gratuito (Proyecto Biblioredes: Abre tú Mundo) • Dibamóviles (buses culturales) • Bibliotecas en Hospitales • Bibliotecas Itinerantes • Bibliometro / Bibliotren • Sitio de consulta en WEB y accesos distantes • Capacitación y asesorías a Municipalidades, Escuelas y Usuarios • Consulta y catálogos en línea • Contenidos en línea (Portal Memoria Chilena) • Servicio de referencia y guía al usuario • Servicios especiales para discapacitados visuales • Exposiciones, ciclos de cine y música, conferencias, mesas redondas, presentaciones de libros, seminarios, tertulias, etc. <ul style="list-style-type: none"> - Exposiciones - Ciclos de cine y música - Conferencias - Mesas redondas - Presentaciones de libros - Seminarios y tertulias • Reproducción de documentos en diferentes soportes (microfilmación, sonoro, visual, digital) • Información, reclamos y sugerencias 	1,2,3,4,6,7,8,9
3	<u>Acceso a Archivos</u> <ul style="list-style-type: none"> • Préstamos en salas (en diferentes soportes) • Otorgamiento de certificados <ul style="list-style-type: none"> - Certificados de Dominio - Certificados de Hipotecas y gravámenes - Certificado de Prohibiciones e interdicciones - Anotaciones marginales - Certificados de cumplimiento de sentencia - Legalizaciones • Catálogos y guías documentales • Visitas guiadas • Asesorías profesionales y cursos • Sitio de consulta en WEB y acceso distantes • Información, reclamos y sugerencias 	1,2,3,4,7,8,9

4	<u>Conservación Patrimonio cultural</u> <ul style="list-style-type: none"> • Bienes patrimoniales investigados • Bienes patrimoniales restaurados <ul style="list-style-type: none"> – Fotografía – Papel – Especies – Textiles – Obras de Arte – Edificaciones – Objetos arqueológicos • Educación para la conservación <ul style="list-style-type: none"> – Seminarios – Charlas – Cursos • Asesorías en conservación y restauración • Publicaciones • Biblioteca Especializada 	4,5,6,7,8,9
5	<u>Registro de la propiedad intelectual de autores chilenos</u> <ul style="list-style-type: none"> • Inscripción de derechos de autor, sobre obras literarias, artísticas y literario científico • Emisión de certificados <ul style="list-style-type: none"> – Certificados de inscripción de obras – Certificados de registros de seudónimos – Certificados de contratos de cesiones de derecho de autor – Certificados de contratos de edición • Atención de consultas telefónicas y/o mediante correo electrónico • Consulta en sitio WEB • Entrega de información legal, como medio de prueba a tribunales, a tribunales de justicia u organismos especializados, a nivel nacional e internacional, relacionado con registro de propiedad intelectual • Información, reclamos y sugerencias 	8,9
6	<u>Investigaciones en torno al patrimonio cultural que posee la DIBAM</u> <ul style="list-style-type: none"> • Investigaciones • Publicaciones 	4,8
7	<u>Información y difusión del patrimonio cultural disponible en la DIBAM</u> <ul style="list-style-type: none"> • Ciclos de conciertos, cine y conferencias • Exposiciones <ul style="list-style-type: none"> – Museo Abierto del Metro – Itinerantes – Publicaciones • Información 	6,7,8

- **Clientes / Beneficiarios / Usuarios**

Número	Nombre
1	Estudiantes de enseñanza pre-escolar, básica, media y universitaria.
2	Adultos y adultos mayores.
3	Investigadores.
4	Turistas.
5	Grupos carenciales de la sociedad y geográficamente aislados.
6	Profesores
7	Organismos Públicos (Ministerios, Juzgados, Universidades, etc.)
8	Organismos Privados (Empresas, Corporaciones, Fundaciones, etc.)
9	Autores
10	Organismos Privados que cautelen bienes patrimoniales de uso público (museos y centros culturales privados, ONG's, etc.)
11	Niños en establecimientos hospitalarios
12	Bibliotecas Privadas
13	Medios de Comunicación
14	Público en General

- **Productos Estratégicos vinculado a Clientes / Beneficiarios / Usuarios**

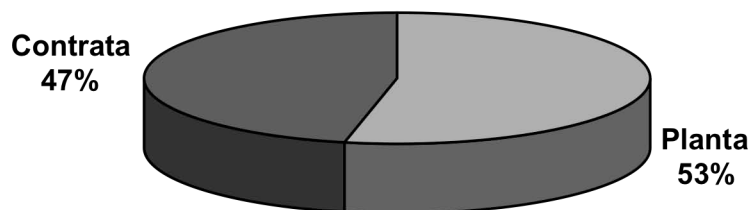
Número	Nombre – Descripción Producto Estratégico	Clientes/beneficiarios/usuarios a los cuales se vincula
1	<u>Acceso a Museos</u>	Estudiantes de enseñanza pre-escolar, básica, media y universitaria. Adultos y adultos mayores. Investigadores. Turistas. Profesores Organismos Privados (Empresas, Corporaciones, Fundaciones, etc.) Público en General
2	<u>Acceso a Bibliotecas</u>	Estudiantes de enseñanza pre-escolar, básica, media y universitaria. Adultos y adultos mayores. Investigadores. Grupos carenciales de la sociedad y geográficamente aislados. Profesores Niños en establecimientos hospitalarios Bibliotecas Privadas Público en General Discapacitados visuales
3	<u>Acceso a Archivos</u>	Estudiantes de enseñanza pre-escolar, básica, media y universitaria. Adultos y adultos mayores. Investigadores. Profesores Organismos Públicos (Ministerios, Juzgados, Universidades, etc.) Organismos Privados (Empresas, Corporaciones, Fundaciones, etc.) Público en General
4	<u>Conservación Patrimonio cultural</u>	Organismos Públicos (Ministerios, Juzgados, Universidades, etc.) Organismos Privados que cautelen bienes patrimoniales de uso público (museos y centros culturales privados, ONG's, etc.)
5	<u>Registro de la propiedad intelectual de autores chilenos</u>	Organismos Públicos (Ministerios, Juzgados, Universidades, etc.) Organismos Privados (Empresas, Corporaciones, Fundaciones, etc.) Autores Público en General
6	<u>Investigaciones en torno al patrimonio cultural que posee la DIBAM</u>	Investigadores. Público en General
7	<u>Información y difusión del patrimonio cultural disponible en la DIBAM</u>	Estudiantes de enseñanza pre-escolar, básica, media y universitaria. Adultos y adultos mayores. Investigadores. Turistas. Medios de Comunicación Público en General

- **Recursos Humanos**

- **Dotación Efectiva año 2005 por tipo de Contrato y Sexo**

Cuadro 1			
Dotación Efectiva¹ año 2005			
por tipo de Contrato y Sexo			
	Mujeres	Hombres	Total
Planta	228	245	473
Contrata	199	173	372
Honorarios ²	0	0	0
Otro	0	0	0
TOTAL	427	418	845

- **Gráfico 1: Dotación Efectiva año 2005 por tipo de Contrato**



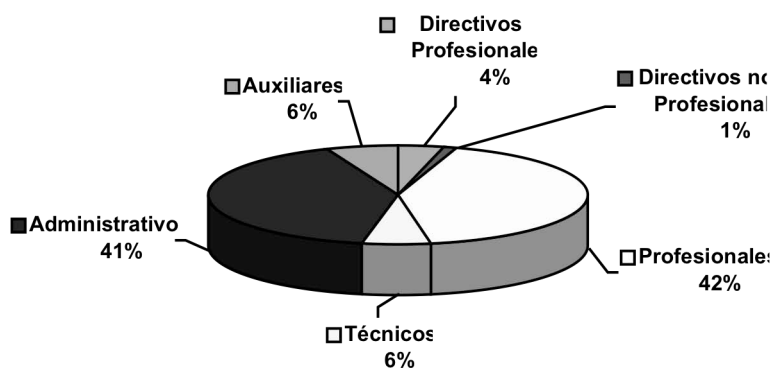
1 Corresponde al personal permanente del servicio o institución, es decir: personal de planta, contrata, honorarios asimilado a grado, profesionales de la ley N° 15.076, jornales permanentes y otro personal permanente, que se encontraba ejerciendo funciones al 31 de diciembre de 2005. Cabe hacer presente que el personal contratado a honorarios a suma alzada no corresponde a la dotación efectiva de personal.

2 Considera sólo el tipo "honorario asimilado a grado".

- **Dotación Efectiva año 2005 por Estamento y Sexo**

Cuadro 2			
Dotación Efectiva³ año 2005			
Por Estamento y Sexo			
	Mujeres	Hombres	Total
Directivos Profesionales ⁴	17	22	39
Directivos no Profesionales ⁵	4	4	8
Profesionales ⁶	181	106	287
Técnicos ⁷	25	31	56
Administrativos	174	91	265
Auxiliares	26	164	190
Otros ⁸	0	0	0
TOTAL	427	418	845

• **Gráfico 2: Dotación Efectiva año 2005 por Estamento**



3 Corresponde al personal permanente del servicio o institución, es decir: personal de planta, contrata, honorarios asimilado a grado, profesionales de la ley N° 15.076, jornales permanentes y otro personal permanente, que se encontraba ejerciendo funciones al 31 de diciembre de 2005. Cabe hacer presente que el personal contratado a honorarios a suma alzada no corresponde a la dotación efectiva de personal.

4 Se debe incluir a Autoridades de Gobierno, Jefes superiores de Servicios y Directivos Profesionales.

5 En este estamento, se debe incluir a Directivos no Profesionales y Jefaturas de Servicios Fiscalizadores.

6 En este estamento, considerar al personal Profesional, incluido el afecto a las Leyes Nos. 15.076 y 19.664, los Fiscalizadores y Honorarios asimilados a grado.

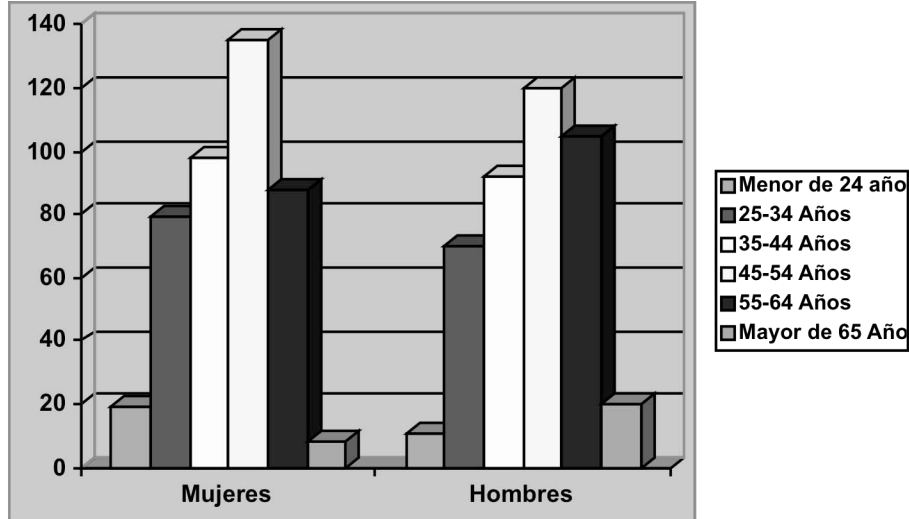
7 Incluir Técnicos Profesionales y No profesionales.

8 Considerar en este estamento los jornales permanentes y otro personal permanente.

- **Dotación Efectiva año 2005 por Grupos de Edad y Sexo**

Cuadro 3 Dotación Efectiva ⁹ año 2005 por Grupos de Edad y Sexo			
Grupos de edad	Mujeres	Hombres	Total
Menor de 24 años	19	11	30
25 – 34 años	79	70	149
35 – 44 años	98	92	190
45 – 54 años	135	120	255
55 – 64 años	88	105	193
Mayor de 65 años	8	20	28
TOTAL	427	418	845

• **Gráfico 3: Dotación Efectiva año 2005 por Grupos de Edad y Sexo**



9 Corresponde al personal permanente del servicio o institución, es decir: personal de planta, contrata, honorarios asimilado a grado, profesionales de la ley N° 15.076, jornales permanentes y otro personal permanente, que se encontraba ejerciendo funciones al 31 de diciembre de 2005. Cabe hacer presente que el personal contratado a honorarios a suma alzada no corresponde a la dotación efectiva de personal.

- **Recursos Financieros**

- **Recursos Presupuestarios año 2005**

Cuadro 4 Ingresos Presupuestarios Percibidos¹⁰ año 2005	
Descripción	Monto M\$
Aporte Fiscal	13.828.335
Endeudamiento ¹¹	0
Otros Ingresos ¹²	3.313.354
TOTAL	17.141.689

Cuadro 5 Gastos Presupuestarios Ejecutados año 2005	
Descripción	Monto M\$
Corriente ¹³	11.846.707
De Capital ¹⁴	4.346.945
Otros Gastos ¹⁵	948.037
TOTAL	17.141.689

10 Esta información corresponde a los informes mensuales de ejecución presupuestaria del año 2005.

11 Corresponde a los recursos provenientes de créditos de organismos multilaterales.

12 Incluye el Saldo Inicial de Caja y todos los ingresos no considerados en alguna de las categorías anteriores.

13 Los gastos Corrientes corresponden a la suma de los subtítulos 21, 22, 23 y 24.

14 Los gastos de Capital corresponden a la suma de los subtítulos 29, subtítulo 31, subtítulo 33 más el subtítulo 32 ítem 05, cuando corresponda.

15 Incluye el Saldo Final de Caja y todos los gastos no considerados en alguna de las categorías anteriores.

3. Resultados de la Gestión

- Cuenta Pública de los Resultados
 - Balance Global
 - Resultados de la Gestión Financiera
 - Resultados de la Gestión por Productos Estratégicos
- Cumplimiento de Compromisos Institucionales
 - Informe de Programación Gubernamental
 - Informe Preliminar de Cumplimiento de los Compromisos de los Programas/Instituciones Evaluadas
- Avance en materias de Gestión
 - Cumplimiento del Programa de Mejoramiento de la Gestión
 - Cumplimiento Convenio de Desempeño Colectivo
 - Cumplimiento de otros Incentivos Remuneracionales
 - Avances en otras Materias de Gestión
- Proyectos de Ley

- **Cuenta Pública de los Resultados**

- **Balance Global**

A continuación damos cuenta, de manera global, de los principales resultados de la gestión a nivel de productos estratégicos. En el capítulo siguiente se entregará, de manera más detallada, información sobre los logros de la gestión de la DIBAM, a nivel de estos productos.

- **Acceso a Museos**

Durante el año 2005 ingresaron a los Museos, tanto Nacionales como Regionales y Especializados, un total de 1.668.418 usuarios, aproximadamente doscientos setenta mil más que durante el año 2004. Este aumento se puede atribuir a que durante el año recién pasado se reinauguraron nuevos museos y se abrieron otros que estuvieron en proceso de mejoramiento de las muestras, tal como el Museo Histórico Dominicano y el Museo de Artes Decorativas.

En las Salas Educativas e Interactivas de los Museos se atendieron 301.286 usuarios, cifra levemente inferior si la comparamos con los 310.040 usuarios de salas educativas del año 2004. Dicha disminución responde a que las nuevas museografías de Museos Regionales y/o Especializados han incorporado la dimensión educativa e interactiva en éstas y de este modo van siendo eliminadas paulatinamente los espacios exclusivos para dicha función.

- **Acceso a Bibliotecas**

11.598.806 usuarios accedieron a los servicios disponibles en Bibliotecas Públicas (préstamos en sala y préstamos a domicilio), número altamente superior al del año anterior. En tanto, se realizaron 2.973.203 préstamos de libros a domicilio en Bibliotecas Públicas, superando a los 2.685.531 préstamos realizados en el 2004, lo que gráfica el éxito de la política, impulsada en las Bibliotecas Públicas, de aumentar el número de préstamos a domicilio, ya que ello permitiría incentivar el hábito por la lectura.

Gracias a la implementación del Proyecto BiblioRedes: Abre tu mundo, podemos consignar que el 100% de las Bibliotecas Públicas de la DIBAM y/o en convenio con ésta, cuentan con equipamiento tecnológico conectado a Internet, a disposición de los usuarios de éstas. BiblioRedes ha permitido alfabetizar digitalmente a 70.153 personas, logrando superar ampliamente la meta 2005 de 60.000 usuarios capacitados. Por otra parte, y en relación al porcentaje de usuarios con acceso a Internet gratuito en relación al número total de usuarios de Bibliotecas Públicas, podemos señalar que el número de sesiones realizadas a través del servicio acceso a Internet gratuito fue de 2.242.554, es decir 433.660 sesiones más que las realizadas en el año 2004.

En otro ámbito de gestión en Bibliotecas Públicas, un 28% de las comunas que no tienen bibliotecas públicas cuentan con servicios itinerantes, lo que implica que de un total de 28 comunas en esta situación, ocho tuvieron servicios móviles, sobrecumpliendo así la meta propuesta de 24%.

En Biblioteca Nacional se atendió a 245.065 usuarios presenciales, cifra inferior a la del año 2004, en el cual se atendieron a 294.294 usuarios presenciales. No obstante lo anterior, se logró cumplir la

meta, pues se esperaba atender a un total de 213.600 usuarios presenciales, y efectivamente se atendió a 245.065. Biblioteca Nacional ha previsto la baja de usuarios presenciales toda vez que se ha puesto énfasis en la puesta en línea de los contenidos bibliográficos de Biblioteca Nacional, lo que se traduce en un aumento de atenciones virtuales en desmedro de las atenciones presenciales.

Otro indicador de eficiencia recae en el número de consultas y préstamos ocurridos en las salas, más los usuarios de Internet a través del Catálogo y el Portal Cervantes, todo esto según la dotación efectiva de la Biblioteca Nacional. Aquí podemos apreciar una diferencia notable con respecto al año 2004, mientras que para el año 2005 el resultado del indicador es 151.237, para el año 2004 este fue de 111.321, es decir un aumento del orden del 36%. De este modo, durante el año 2005, los Portales Memoria Chilena, Cervantes y Chile para Niños registraron 11.440.146 páginas vistas y fueron revisados 10.741.890 registros del catálogo en línea de la Biblioteca Nacional.

- **Acceso a Archivos**

18.051 usuarios accedieron a los productos ofrecidos por los Archivos de la DIBAM en el año 2005, cifra levemente inferior respecto al año anterior. En términos de eficiencia, cada funcionario de Archivos atendió a 376 usuarios, aproximadamente la misma cantidad que durante el año 2004.

Respecto a la entrega de certificados notariales en relación a la dotación efectiva de Archivos, debemos señalar que su resultado aumento respecto al año anterior. Así, mientras que en el año 2004 se entregaron 8.389 certificados, en el pasado año se entregaron 10.320. En términos de eficiencia cada funcionario de Archivos emitió 215 certificados notariales. También se ha sobrecumplido la meta de entregar los certificados notariales de Archivos en un tiempo promedio de 15 días, pues efectivamente fueron entregados en un tiempo promedio de 6 días.

Por otra parte, se puede apreciar una alza en la cantidad de documentación solicitada en las salas de lectura de los Archivos, pues mientras que en el año 2004 fueron solicitados 55.466 documentos, en el 2005 asciende a 61.023. Tal aumento se explica tanto por una maximización de la colección por parte de los usuarios y por el énfasis puesto en el segmento de usuarios investigadores por parte del Archivo.

- **Conservación del Patrimonio Cultural**

Respecto a los resultados de los indicadores asociados a este producto, podemos señalar que en relación al año anterior disminuyó levemente el número de objetos restaurados, mientras que en el 2004 se restauraron 83 objetos en el año 2005 fueron 73. Cabe destacar que la restauración de objetos se relaciona con la ejecución de proyectos patrimoniales y con el aporte de privados, y el número de piezas a restaurar varían de acuerdo a las características y complejidades de las colecciones de las distintas unidades patrimoniales de la DIBAM.

- **Registro de la Propiedad Intelectual de autores chilenos**

Durante el año 2005, 1.988 autores solicitaron los respectivos certificados que acreditan la autoría de las obras, cifra levemente inferior a la del año anterior. Cabe destacar que los certificados de inscripción de obras intelectuales se dan únicamente a petición del interesado, lo que incluso puede suceder años más tarde y en consecuencia no son equivalentes al número de registros practicados durante el período anual que corresponde, que en el año 2005 fueron 11.190 inscripciones (de

derecho de autor, obras literarias, artísticas, científico, títulos, derechos conexos, fonogramas, contratos de cesión, y seudónimos).

- **Investigaciones en torno al patrimonio cultural que posee la DIBAM**

El producto de Investigaciones en torno al patrimonio cultural que posee la DIBAM, es proporcionado, principalmente, por el centro de responsabilidad Centro de Investigación Barros Arana y sus publicaciones. Durante el año 2005, este Centro publicó 19 libros, que en términos de eficiencia equivale a señalar que cada funcionario de esta unidad público 3.8 libros.

- **Difusión del Patrimonio Cultural disponible en la DIBAM**

En cuanto a la difusión del patrimonio cultural disponible en la DIBAM, podemos señalar que durante el año 2005 se itineraron 22 exposiciones, tanto en Santiago, como en distintas regiones e incluso en el extranjero. De este modo, durante el año recién pasado se llevó exposiciones a un 69% de las regiones del país, esto es en 9 regiones, una menos que en el año 2004. De la misma manera y respecto del indicador Porcentaje de exposiciones itinerantes en la región metropolitana en comunas distintas al gran Santiago, podemos señalar que el 57% de las exposiciones itinerantes disponibles en la DIBAM, fueron llevadas a comunas distintas al Gran Santiago.

Finalmente, en cuanto a la medición de la gestión a través de indicadores de carácter institucional, transversal a la DIBAM, que dicen relación con el porcentaje de reclamos respondidos y con el tiempo de respuestas de éstos, podemos señalar que durante el año 2005 se logró responder un 92% de los reclamos escritos por nuestros usuarios. Asimismo, durante este período se logró responder en un tiempo promedio de 2 días los reclamos presentados, siendo 10 días la meta institucional.

Resultados Desafíos año 2005

A continuación se describe brevemente tanto los logros como los no logros, con relación a cada uno de los desafíos planteados por la DIBAM para el año 2005.

- **Gran Biblioteca Pública Metropolitana**

La Biblioteca de Santiago fue terminada el 15 de octubre e inaugurada y abierta a la comunidad el 11 de noviembre, con todas sus salas y dependencias funcionando. Ocupando espacios construidos en los años 30, la Biblioteca de Santiago ofrece más de 60.000 libros, diarios, revistas, 150 computadores con Internet, pantallas con 300 películas y un servicio personalizado. Durante el primer fin de semana de atención se recibieron cerca de 25 mil personas, alcanzándose una asistencia promedio de la biblioteca en lo que resta del año de tres mil setecientas personas, con una evaluación muy positiva de la comunidad así como en los medios de comunicación

- **Centro Cultural Recoleta Dominica**

El Centro Patrimonial Recoleta Dominica fue inaugurado el día 28 de noviembre del 2005. Con la recuperación del claustro, el público tiene acceso a dos museos –Histórico Dominicano y de Artes Decorativas–, a una biblioteca patrimonial y a salas multiuso, los cuales ya están siendo visitados por la comunidad. Así también el salón multipropósito Refectorio ha sido utilizado para realizar

distintas actividades como la entrega de los Premios Nacionales, un concierto de piano, talleres, entre otras.

- **Nuevos espacios en Museos**

Uno de los objetivos principales de la DIBAM, estos últimos años, ha sido la apertura de nuevos espacios para que la comunidad tenga acceso y disfrute de la cultura y el patrimonio. Proyectos de restauración de edificios, ampliación de espacios, nuevas museografías y convenios con otras instituciones, fueron las líneas de trabajo para abrir y extender nuestros servicios.

El Museo Nacional de Historia Natural inauguró la Sala del Agua, especialmente diseñada para atender a estudiantes de enseñanza básica y media, y que destaca a través de paneles gráficos, acuarios y módulos interactivos, la importancia de este elemento, así como la diversidad de organismos que habitan los ecosistemas marinos y de agua dulce.

La renovación de la exhibición permanente del Museo Regional de Magallanes se inauguró el día 27 de abril del 2005. Seis salas donde el relato de la historia regional se ha puesto en especial valor mediante una arquitectura museográfica que incursiona en nuevos conceptos gráficos y de iluminación que pretenden recoger las expectativas de Museo que constantemente sugieren nuestros visitantes.

El proyecto museográfico para el Museo de Educación Gabriela Mistral, ex Pedagógico, se encuentra en su etapa final, quedando algunos detalles para su terminación definitiva. Actualmente se está a la espera de una fecha, marzo, abril, para su inauguración y apertura a público.

- **BiblioRedes: Abre tú Mundo**

El proyecto BiblioRedes continuó con sus programas de alfabetización digital.. De esta manera, durante el año 2005 se alfabetizó digitalmente, es decir se capacitó y habilitó en las destrezas básicas, tales como hardware, sistema operativo, procesador de texto, Internet y correo electrónico, a 44.967 ciudadanos, superando ampliamente la meta comprometida de 40.000 capacitados. Por otra parte, a 25.186 ciudadanos se les brindó capacitación avanzada (planilla de cálculo, Power Point, generación y publicación de contenidos locales en Internet, etc), superando también la meta comprometida de 20.000 ciudadanos capacitados en contenidos no considerados en Alfabetización Digital.

- **Memoria Chilena**

La DIBAM se propuso continuar y consolidar el Proyecto Memoria Chilena, pues se constituye en un paso fundamental en la recuperación y difusión de la memoria nacional, gracias a que difunde lo más valioso de nuestro patrimonio documental a través de las nuevas tecnologías de la información y comunicación. En este sentido el desarrollo de Memoria Chilena durante el año 2005 se centró en los siguientes desafíos:

La actualización bimensual de sus contenidos con un total anual de 80 nuevas unidades temáticas publicadas y 100.000 páginas digitalizadas, correspondientes a colecciones de la Biblioteca Nacional y de la DIBAM en general.

La renovación del diseño del sitio Memoria Chilena permitió una mayor visibilidad y profundidad en sus contenidos ampliando las áreas de sus contenidos hacia las disciplinas de cine, música, etnohistoria, historia medioambiental, historia del arte y estudios de género. La investigación y desarrollo de 3 salas virtuales – Sala Neruda, Sala del Escritor y Sala Medina- que se publicarán el año 2006 y que, a modo de la sala de lectura de una biblioteca, reúnen archivos diversos sobre un tema específico o recrean una sala o sección de la Biblioteca Nacional.

La inauguración de un nuevo sitio dedicado especialmente a los niños y su educación para la valoración del patrimonio: “Chile para niños”, que durante el año 2005 se inicio con 6 sitios temáticos: Tesoros de Chile, Neruda, Mapuche, Salitreras, Valparaíso, Chiloé. Se creó paralelamente el Club de Memoriosa, cuyo objetivo es ser el nexo de los niños con la DIBAM, y acercar a los niños, a través de diferentes beneficios, al patrimonio que resguarda la Dirección. Durante los primeros seis meses de funcionamiento se han inscrito en el club más de 2.500 niños, a los cuales se les ha enviado su carnet de socios.

- **Nuevas tecnologías y formas de trabajo, en los ámbitos de los servicios y de la gestión**

Cabe destacar, la presencia de los sitios temáticos –Memoria Chilena, Archivo Fotográfico del Museo Histórico Nacional, Artistas Plásticos Chilenos y Biblioteca Virtual del Bicentenario– que contienen colecciones patrimoniales digitalizadas, como libros, revistas, fotografías pinturas, grabados y partituras, entre otras.

Durante el 2005, el Portal puso especial énfasis en desarrollar aplicaciones que permitan la interacción con los visitantes. Junto con contar –desde sus inicios– con catálogos en línea que permiten exhaustivas búsquedas bibliográficas, el módulo de contacto se perfeccionó, permitiendo a los usuarios no sólo consignar sus preguntas, sugerencias o reclamos, sino también registrar sus datos para recibir información permanente de las actividades y novedades DIBAM. En una ceremonia realizada, el 2 de septiembre del 2005, en el Palacio de la Moneda, se hizo entrega del Premio a los Mejores Sitios Web de Gobierno, oportunidad en la que el Portal de la DIBAM (www.dibam.cl) obtuvo una mención honrosa en la categoría servicios públicos.

La Subdirección de Archivos continuó la digitalización del Fondo de Conservadores de Bienes Raíces y Expedientes Judiciales del Archivo Nacional, lo que permitirá tanto la conservación y preservación de los documentos, como agilizar la atención al público y mejorar el servicio. En este sentido se digitalizó, durante el año 2005, 340.000 registros del Archivo Nacional. Lo anterior equivale a señalar que la cobertura de registros automatizado fue un 100% respecto al total de registros en programa de automatización para el año 2005.

A través de www.fotografiapatrimonial.cl en Internet (del Museo Histórico Nacional) será posible acceder a uno de los más importantes archivos fotográficos de carácter patrimonial del país. Inicialmente estarán disponibles cerca de 10 mil imágenes de negativos que durante el pasado año se limpiaron, catalogaron e ingresaron a dicho catálogo. Se estima que al año 2006 se contará con un total de 30 mil imágenes disponibles. El sitio cuenta con un registro de usuarios, y la posibilidad de adquirir imágenes en línea –a través distintas formas de pago- con un compromiso de entrega de siete días hábiles por correo.

- **Resultado de la Gestión Financiera**

INGRESOS Y GASTOS AÑOS 2004 – 2005.

PROGRAMA 01

Ingresos

El ingreso total aumentó en un 15,53% con respecto al año anterior, correspondiendo principalmente a aumentos en el componente Aporte Fiscal, de un 19,8%.

Gastos

Las mayores diferencias en este concepto se producen en Gasto en Personal, con un aumento del 8,45% y en Bienes y Servicios con un 21,24% respecto del año 2005, los que se explican principalmente por la habilitación y puesta en funcionamiento de la Biblioteca de Santiago.

PROGRAMA 02

Ingresos

El año 2005 presenta una disminución de los ingresos totales en un 30,82%, respecto al año 2004, lo que se explica debido a que la Fundación Bill and Melinda Gates no realizó aportes durante el 2005 al programa Biblioredes y se utilizó el saldo inicial de caja como aporte al programa,

Gastos

El Gasto en Personal aumentó por concepto de reajuste del 2,5% de IPC en los honorarios. La disminución de un 37,79% del gasto en Bienes y Servicios, se generó por un menor gasto en Consumos Básicos, principalmente en Enlaces de Telecomunicaciones.

INGRESOS Y GASTOS AÑOS 2004-2005
INFORME CONSOLIDADO

Cuadro 6.1			
Ingresos y Gastos años 2004 - 2005			
Denominación	Monto Año 2004 M\$ ¹⁶	Monto Año 2005 M\$	Notas
Ingresos	16.259.707	17.141.689	
Transferencias Corrientes	660.298	879.601	
Rentas De La Propiedad	24.338	69.184	
Ingresos De Operación	305.909	282.304	
Otros Ingresos Corrientes	308.128	284.946	
Aporte Fiscal	11.565.954	13.828.335	
Saldo Inicial De Caja	3.395.080	1.797.319	
Gastos	16.259.707	17.141.689	
Gastos En Personal	6.787.989	7.337.903	
Bienes Y Servicios De Consumo	3.058.604	2.737.422	
Prestaciones Provisionales	162.471	-	
Transferencias Corrientes	1.571.177	1.444.118	
Integros Al Fisco	102.907	327.264	
Otros Gastos Corrientes	168.406	-	
Adquisición De Activos No Financieros	605.114	1.279.625	
Iniciativas De Inversión	2.364.749	2.574.891	
Servicio De La Deuda	114.794	492.429	
Saldo Final De Caja	1.323.496	948.037	

¹⁶ La cifras están indicadas en M\$ del año 2005. Factor de actualización es de 1,030594 para expresar pesos del año 2004 a pesos del año 2005.

INGRESOS Y GASTOS AÑOS 2004-2005
PROGRAMA 01

Cuadro 6.2			
Ingresos y Gastos años 2004 - 2005			
Denominación	Monto Año 2004 M\$ ¹⁷	Monto Año 2005 M\$	Notas
Ingresos	12.715.244	14.689.523	
Transferencias Corrientes	17.245	879.601	
Renta de la Propiedad	3.716	34.592	
Ingresos De Operación	305.909	282.304	
Otros Ingresos Corrientes	285.682	284.946	
Aporte Fiscal	10.665.572	12.776.962	
Saldo Inicial De Caja	1.437.120	431.118	
Gastos	12.715.244	14.689.523	
Gastos En Personal	6.375.121	6.914.376	
Bienes Y Servicios De Consumo	1.413.783	1.714.128	
Prestaciones de Seguridad Social	162.471	-	
Transferencias Corrientes	1.571.177	1.444.118	
Integros Al Fisco	8.637	6.846	
Otros Gastos Corrientes	168.406	-	
Adquisición De Activos No Financieros	341.994	1.039.378	
Iniciativas De Inversión	2.364.749	2.574.891	
Servicio De La Deuda	114.794	226.660	
Saldo Final De Caja	194.112	769.126	

¹⁷ La cifras están indicadas en M\$ del año 2005. Factor de actualización es de 1,030594 para expresar pesos del año 2004 a pesos del año 2005.

INGRESOS Y GASTOS AÑOS 2004-2005
PROGRAMA 02

Cuadro 6.3			
Ingresos y Gastos años 2004 - 2005			
Denominación	Monto Año 2004 M\$ ¹⁸	Monto Año 2005 M\$	Notas
Ingresos	3.544.463	2.452.166	
Transferencias Corrientes	643.053	-	
Rentas De La Propiedad	20.622	34.592	
Ingresos De Operación	-	-	
Otros Ingresos Corrientes	22.446	-	
Aporte Fiscal	900.382	1.051.373	
Saldo Inicial De Caja	1.957.960	1.366.201	
Gastos	3.544.463	2.452.166	
Gastos En Personal	412.868	423.527	
Bienes Y Servicios De Consumo	1.644.821	1.023.294	
Prestaciones de Seguridad Social	-	-	
Transferencias Corrientes	-	-	
Integros Al Fisco	94.270	320.418	
Otros Gastos Corrientes	-	-	
Adquisición De Activos No Financieros	263.120	240.247	
Iniciativas de Inversión	-	-	
Servicio De La Deuda	-	265.769	
Saldo Final De Caja	1.129.384	178.911	

18 La cifras están indicadas en M\$ del año 2005. Factor de actualización es de 1,030594 para expresar pesos del año 2004 a pesos del año 2005.

ANÁLISIS DE COMPORTAMIENTO PRESUPUESTARIO AÑO 2005

PROGRAMA 01

PROGRAMA 01

Ingresos

Ingresos de Operación: La continuación de la política de mejorar la accesibilidad a los bienes culturales a la mayor cantidad posible de usuarios, en especial a los alejados geográficamente y a los sectores de menores recursos a través de entrada gratuita a grupos importantes de estudiantes y tercera edad; días domingo gratuitos, etc., implicó una disminución en la recaudación en el ingreso a Bibliotecas y Museos por M\$ 40.036.

Otros Ingresos Corrientes: Se produjo un mayor ingreso producto de una mayor recaudación por concepto de Recuperación y Reembolso de Licencias Médicas, por M\$ 136.231.

Gastos

Gastos en Personal: Se registra un menor gasto por M\$ 453.164 debido a retrasos en la ejecución de concursos de promoción y en la contratación de personal adicional en la Biblioteca de Santiago y personal de seguridad.

Bienes y Servicios: Se presenta un saldo de M\$ 31.344, que corresponde a la sumatoria de pequeños saldos en unidades descentralizadas.

Transferencias Corrientes: El saldo de M\$39.147, corresponde a la sumatoria de pequeños saldos en el ámbito de los Proyectos de Inversión y Acciones Culturales Complementarias y Transferencias al Sector Privado.

PROGRAMA 02

Adquisición de Activos No Financieros: Registra un saldo de M\$ 62.283, que se explica principalmente por M\$ 61.550 en Mobiliario, derivados de la no ejecución del aporte del Programa al equipamiento de la Biblioteca de Santiago, que se financió con donaciones.

ANÁLISIS DEL COMPORTAMIENTO PRESUPUESTARIO AÑO 2005
INFORME CONSOLIDADO

Cuadro 7.1						
Análisis del Comportamiento Presupuestario año 2005						
Subt. Item Asig.	Denominación	Presupuesto Inicial ¹⁹ (M\$)	Presupuesto Final ²⁰ (M\$)	Ingresos y Gastos Devengados ²¹ (M\$)	Diferencia ²² (M\$)	Notas
	INGRESOS	13,031,927	16,968,162	17,141,689	- 173,527	
05	TRANSFERENCIAS CORRIENTES	-	959,275	879,601	79,674	
01	Del Sector Privado	-	876,157	845,587	30,570	
07	De Organismos Internacionales	-	83,118	34,014	49,104	
06	RENTAS DE LA PROPIEDAD	-	34,592	69,184	- 34,592	
07	INGRESOS DE OPERACION	322,340	322,340	282,304	40,036	
08	OTROS INGRESOS CORRIENTES	54,036	54,036	284,946	- 230,910	
01	Recuperaciones y Reembolsos por Licencias Médicas	-	-	136,231	- 136,231	
99	Otros	54,036	54,036	148,715	- 94,679	
09	APORTE FISCAL	12,654,551	13,828,335	13,828,335	-	
01	Libre	12,654,551	13,828,335	13,828,335	-	
15	SALDO INICIAL DE CAJA	1,000	1,769,584	1,797,319	- 27,735	
	GASTOS	13,031,927	16,968,162	17,141,689	- 173,527	
21	GASTOS EN PERSONAL	6,610,726	7,817,940	7,337,903	480,037	
22	BIENES Y SERVICIOS DE CONSUMO	2,179,274	2,768,771	2,737,422	31,349	
24	TRANSFERENCIAS CORRIENTES	1,418,834	1,483,265	1,444,118	39,147	
01	Al Sector Privado	56,705	56,705	40,425	16,280	
212	Museo San Francisco	3,686	3,686	3,685	1	
213	Fondo José Toribio Medina	1,495	1,495	-	1,495	
214	Fondo Andrés Bello	1,284	1,284	-	1,284	
217	Fundación Arte y Solidaridad	50,240	50,240	36,740	13,500	
03	A Otras Entidades Públicas	1,362,129	1,426,560	1,403,693	22,867	
156	Consejo de Monumentos Nacionales	271,302	373,558	371,824	1,734	
157	Bibliometro	63,699	-	1	- 1	
192	Acciones culturales complementarias	1,027,128	1,053,002	1,031,868	21,134	
25	INTEGROS AL FISCO	100,379	384,150	327,264	56,886	
01	Impuestos	100,379	384,150	327,264	56,886	

19 Presupuesto Inicial: corresponde al aprobado en el Congreso.

20 Presupuesto Final: es el vigente al 31.12.2005

21 Ingresos y Gastos Devengados: incluye los gastos no pagados el 2005.

22 Corresponde a la diferencia entre el Presupuesto Final y los Ingresos y Gastos Devengados.

Cuadro 7.1
Análisis del Comportamiento Presupuestario año 2005

Subt.	Item Asig.	Denominación	Presupuesto Inicial ¹⁹ (M\$)	Presupuesto Final ²⁰ (M\$)	Ingresos y Gastos Devengados ²¹ (M\$)	Diferencia ²² (M\$)	Notas
29		ADQUISICION DE ACTIVOS NO FINANCIEROS	392,820	1,362,357	1,279,625	82,732	
	04	Mobiliario y Otros	337,989	653,249	575,634	77,615	
	05	Máquinas y Equipos	-	173,035	173,035	-	
	06	Equipos Informáticos	54,831	400,360	395,976	4,384	
	07	Programas Informáticos	-	135,713	134,980	733	
31		INICIATIVAS DE INVERSION	2,318,460	2,574,893	2,574,891	2	
	02	Proyectos	2,318,460	2,574,893	2,574,891	2	
34		SERVICIO DE LA DEUDA	10,000	492,429	492,429	-	
	07	Deuda Flotante	10,000	492,429	492,429	-	
35		SALDO FINAL DE CAJA	1,434	84,357	948,037	- 863,680	

ANÁLISIS DEL COMPORTAMIENTO PRESUPUESTARIO AÑO 2005
PROGRAMA 01

Cuadro 7.2								
Análisis del Comportamiento Presupuestario año 2005								
Subt.	Item	Asig.	Denominación	Presupuesto Inicial ²³ (M\$)	Presupuesto Final ²⁴ (M\$)	Ingresos y Gastos Devengados ²⁵ (M\$)	Diferencia ²⁶ (M\$)	Notas
			INGRESOS	11,983,276	14,522,733	14,689,523	- 166,790	
05			TRANSFERENCIAS CORRIENTES	-	959,275	879,601	79,674	
	01		Del Sector Privado		876,157	845,587	30,570	
	07		De Organismos Internacionales		83,118	34,014	49,104	
06			RENTAS DE LA PROPIEDAD			34,592	- 34,592	
07			INGRESOS DE OPERACION	322,340	322,340	282,304	40,036	
08			OTROS INGRESOS CORRIENTES	54,036	54,036	284,946	- 230,910	
	01		Recuperaciones y Reembolsos por Licencias Medicas			136,231	- 136,231	
	99		Otros	54,036	54,036	148,715	- 94,679	
09			APORTE FISCAL	11,605,900	12,776,962	12,776,962		
	01		Libre	11,605,900	12,776,962	12,776,962		
15			SALDO INICIAL DE CAJA	1,000	410,120	431,118	- 20,998	
			GASTOS	11,983,276	14,522,733	14,689,523	- 166,790	
21			GASTOS EN PERSONAL	6,323,048	7,367,540	6,914,376	453,164	
22			BIENES Y SERVICIOS DE CONSUMO	1,555,899	1,745,472	1,714,128	31,344	
24			TRANSFERENCIAS CORRIENTES	1,418,834	1,483,265	1,444,118	39,147	
	01		Al Sector Privado	56,705	56,705	40,425	16,280	
		212	Museo San Francisco	3,686	3,686	3,685	1	
		213	Fondo José Toribio Medina	1,495	1,495		1,495	
		214	Fondo Andrés Bello	1,284	1,284		1,284	
		217	Fundación Arte y Solidaridad	50,240	50,240	36,740	13,500	
	03		A Otras Entidades Públicas	1,362,129	1,426,560	1,403,693	22,867	
		156	Consejo de Monumentos Nacionales	271,302	373,558	371,824	1,734	
		157	Bibliometro	63,699		1	- 1	
		192	Acciones culturales complementarias	1,027,128	1,053,002	1,031,868	21,134	
25			INTEGROS AL FISCO	15,311	15,311	6,846	8,465	
	01		Impuestos	15,311	15,311	6,846	8,465	
29			ADQUISICION DE ACTIVOS NO FINANCIEROS	340,290	1,059,827	1,039,378	20,449	
	04		Mobiliario y Otros	285,459	590,719	574,654	16,065	
	05		Máquinas y Equipos		173,035	173,035		
	06		Equipos Informáticos	54,831	250,360	245,976	4,384	
	07		Programas Informáticos		45,713	45,713		

23 Presupuesto Inicial: corresponde al aprobado en el Congreso.

24 Presupuesto Final: es el vigente al 31.12.2005

25 Ingresos y Gastos Devengados: incluye los gastos no pagados el 2005.

26 Corresponde a la diferencia entre el Presupuesto Final y los Ingresos y Gastos Devengados.

Cuadro 7.2
Análisis del Comportamiento Presupuestario año 2005

Subt.	Item	Asig.	Denominación	Presupuesto Inicial ²³ (M\$)	Presupuesto Final ²⁴ (M\$)	Ingresos y Gastos Devengados ²⁵ (M\$)	Diferencia ²⁶ (M\$)	Notas
31			INICIATIVAS DE INVERSION	2,318,460	2,574,893	2,574,891	2	
	02		Proyectos	2,318,460	2,574,893	2,574,891	2	
34			SERVICIO DE LA DEUDA	10,000	226,660	226,660		
	07		Deuda Flotante	10,000	226,660	226,660		
35			SALDO FINAL DE CAJA	1,434	49,765	769,126	- 719,361	

ANÁLISIS DEL COMPORTAMIENTO PRESUPUESTARIO AÑO 2005
PROGRAMA 02

Cuadro 7.3								
Análisis del Comportamiento Presupuestario año 2005								
Subt.	Item	Asig.	Denominación	Presupuesto Inicial ²⁷ (M\$)	Presupuesto Final ²⁸ (M\$)	Ingresos y Gastos Devengados ²⁹ (M\$)	Diferencia ³⁰ (M\$)	Notas
			INGRESOS	1,048,651	2,445,429	2,452,166	- 6,737	
06			RENTAS DE LA PROPIEDAD		34,592	34,592		
09			APORTE FISCAL	1,048,651	1,051,373	1,051,373		
	01		Libre	1,048,651	1,051,373	1,051,373		
15			SALDO INICIAL DE CAJA		1,359,464	1,366,201	- 6,737	
			GASTOS	1,048,651	2,445,429	2,452,166	- 6,737	
21			GASTOS EN PERSONAL	287,678	450,400	423,527	26,873	
22			BIENES Y SERVICIOS DE CONSUMO	623,375	1,023,299	1,023,294	5	
25			INTEGROS AL FISCO	85,068	368,839	320,418	48,421	
	01		Impuestos	85,068	368,839	320,418	48,421	
29			ADQUISICION DE ACTIVOS NO FINANCIEROS	52,530	302,530	240,247	62,283	
	04		Mobiliario y Otros	52,530	62,530	980	61,550	
	06		Equipos Informáticos		150,000	150,000		
	07		Programas Informáticos		90,000	89,267	733	
34			SERVICIO DE LA DEUDA	-	265,769	265,769		
	07		Deuda Flotante		265,769	265,769		
35			SALDO FINAL DE CAJA		34,592	178,911	-	
							144,319	

27 Presupuesto Inicial: corresponde al aprobado en el Congreso.

28 Presupuesto Final: es el vigente al 31.12.2005

29 Ingresos y Gastos Devengados: incluye los gastos no pagados el 2005.

30 Corresponde a la diferencia entre el Presupuesto Final y los Ingresos y Gastos Devengados.

INDICADORES DE GESTIÓN FINANCIERA

Cuadro 8 Indicadores de Gestión Financiera							
Nombre Indicador	Fórmula Indicador	Unidad de medida	Efectivo ³¹			Avance ³² 2005/ 2004	Notas
			2003	2004	2005		
Porcentaje de decretos modificatorios que no son originados por leyes	$[\text{N}^\circ \text{ total de decretos modificatorios} - \text{N}^\circ \text{ de decretos originados en leyes}^{33} / \text{N}^\circ \text{ total de decretos modificatorios}] * 100$	%	94,73%	76,92%	93,3%	121,29%	
Promedio del gasto de operación por funcionario	$[\text{Gasto de operación (subt. 21 + subt. 22)} / \text{Dotación efectiva}^{34}]$		8.258	11.884	11.923	100,32%	
Porcentaje del gasto en programas del subtítulo 24 sobre el gasto de operación	$[\text{Gasto en Programas del subt. 24}^{35} / \text{Gasto de operación (subt. 21 + subt. 22)}] * 100$	%	20,54%	19,52%	14,33%	73,46%	
Porcentaje del gasto en estudios y proyectos de inversión sobre el gasto de operación	$[\text{Gasto en estudios y proyectos de inversión}^{36} / \text{Gasto de operación (subt. 21 + subt. 22)}] * 100$	%	36,98%	23,92%	25,56%	106,86%	

El avance de 121,29% en el resultado del indicador: "Porcentaje de Decretos Modificatorios que no son originados por leyes", se debe a que existieron 30 Decretos Modificatorios, de los cuales 28 no se originan en leyes. La mayoría de los decretos modificatorios corresponden a la incorporación de donaciones.

El resultado del avance del indicador que relaciona los gastos de operación y la dotación efectiva, muestra un resultado de 100,32%, lo que refleja la casi nula variación de los gastos operacionales per cápita.

El resultado de 73,46% en el avance del indicador "Porcentaje del gasto en programas del subtítulo 24 sobre el gasto de operación", se explica por la reducción de la ejecución de las transferencias corrientes durante el año 2005, principalmente producto de la institucionalización del Programa Bibliometro y la reclasificación del gasto en Salas Cuna y Jardines Infantiles.

Finalmente, el 106,86% de avance en el resultado del indicador "Porcentaje del gasto en estudios y proyectos de inversión sobre el gasto de operación", se explica por un aumento de la ejecución de proyectos.

31 Los factores de actualización de los montos en pesos es de 1,041394 para 2003 a 2005 y de 1,030594 para 2004 a 2005.

32 El avance corresponde a un índice con una base 100, de tal forma que un valor mayor a 100 indica mejoramiento, un valor menor a 100 corresponde a un deterioro de la gestión y un valor igual a 100 muestra que la situación se mantiene.

33 Se refiere a aquellos referidos a rebajas, reajustes legales, etc.

34 Corresponde al personal permanente del servicio o institución, es decir: personal de planta, contrata, honorarios asimilado a grado, profesionales de la ley N° 15.076, jornales permanentes y otro personal permanente. Cabe hacer presente que el personal contratado a honorarios a suma alzada no corresponde a la dotación efectiva de personal.

35 Corresponde a las transferencias a las que se aplica el artículo 7° de la Ley de Presupuestos.

36 Corresponde a la totalidad del subtítulo 31 "Iniciativas de Inversión".

- **Resultado de la Gestión por Productos Estratégicos**

• **Producto Estratégico Acceso a Museos**

En relación al producto estratégico Acceso a Museos, podemos señalar que durante el año 2005 ingresaron a los Museos, tanto Nacionales como Regionales y Especializados, un total de 1.668.418 visitantes, aproximadamente doscientos setenta mil más que durante el año 2004. De acuerdo al indicador Número de visitantes de Museos en relación a la dotación efectiva de las instituciones, podemos señalar que, en términos de eficiencia, cada funcionario de Museos atendió, durante el año 2005, a 6.090 usuarios. Este aumento es consecuencia de que durante el año recién pasado se reinaugaron nuevos museos y se abrieron otros que estuvieron en proceso de mejoramiento de las muestras, tal como el Museo Histórico Dominicano y el Museo de Artes Decorativas.

Asimismo, con respecto al subproducto Salas Educativas e Interactivas, podemos señalar que durante el pasado año, los Museos atendieron a 301.286 usuarios en esta instancia. En términos de eficiencia, equivale a señalar que cada funcionario de museos atendió a 1.099 usuarios de las salas educativas e interactivas. Resultado superior si lo comparamos con los 1.027 usuarios atendidos por funcionario durante el año 2004.

• **Producto Estratégico Acceso a Bibliotecas**

En relación al producto estratégico Acceso a Bibliotecas, podemos señalar que durante el año 2005, 11.598.806 usuarios accedieron a los servicios disponibles en Bibliotecas Públicas (préstamos en sala y préstamos a domicilio), cien mil más que el año anterior. En términos de eficiencia, cada funcionario de Bibliotecas Públicas atendió, durante el año 2005, a 37.247 usuarios, si bien descendió esa relación comparado con el año 2004, la meta propuesta por la Subdirección de Bibliotecas Públicas fue cumplida de igual manera.

Asimismo, y concordante con la política de aumentar el número de préstamos a domicilio, debido principalmente a que ello permitiría incentivar el hábito por la lectura, podemos señalar que durante el año 2005 existieron 2.973.203 préstamos de libros a domicilio en Bibliotecas Públicas. Cifra superior a la conseguida durante el año 2004, en el que existieron 2.685.531 préstamos.

Por otra parte, gracias a la implementación del Proyecto BiblioRedes: Abre tu mundo, podemos consignar que el 100% de las Bibliotecas Públicas de la DIBAM y/o en convenio con ésta, cuentan con equipamiento tecnológico conectado a Internet, a disposición de los usuarios de éstas. BiblioRedes ha permitido alfabetizar digitalmente a 70.153 personas, logrando superar ampliamente la meta 2005 de 60.000 usuarios capacitados. En términos de eficiencia, podemos señalar que cada funcionario, que realizó capacitación en esta materia, capacitó en el año 2005 a 63 usuarios. Sin duda, lo anterior es consecuencia del impacto positivo que ha tenido la implementación de este proyecto en la ciudadanía. Asimismo, el 97% de los capacitados en nuevas tecnologías Proyecto BiblioRedes Abre tú Mundo, que fueron encuestados, se declararon satisfechos con los contenidos de la capacitación. Por otra parte, y en relación al porcentaje de usuarios con acceso a Internet gratuito en relación al número total de usuarios de Bibliotecas Públicas, podemos señalar que el número de sesiones realizadas a través del servicio acceso a Internet gratuito fue de 2.242.554, es decir 433.660 sesiones más que las realizadas en el año 2004. El número de sesiones realizadas en el año recién pasado corresponde al 26% del número total de usuarios de bibliotecas públicas.

En otro ámbito de gestión en Bibliotecas Públicas, un 29% de las comunas que no tienen bibliotecas públicas cuentan con servicios itinerantes, lo que implica que de un total de 28 comunas en esta situación, ocho tuvieron servicios móviles, sobrecumpliendo así la meta propuesta para el presente año.

Asimismo, respecto a la dimensión de externalización de recursos en Bibliotecas Públicas, podemos señalar que en el año 2005 existió un 106% de recursos privados obtenidos respecto de los gastos totales de bibliotecas públicas. En comparación al año anterior, existe un avance de un 6%.

Aún cuando el número de usuarios presenciales de Biblioteca Nacional es inferior al del año 2004, se logró cumplir la meta, pues se esperaba atender a un total de 213.600 usuarios presenciales, y efectivamente se atendió a 245.065. Biblioteca Nacional ha previsto la baja de usuarios presenciales toda vez que se ha puesto énfasis en la puesta en línea de los contenidos bibliográficos de Biblioteca Nacional, lo que se traduce en un aumento de atenciones virtuales en desmedro de las atenciones presenciales. De este modo, durante el año 2005, 11.440.146 páginas fueron vistas en los Portales Memoria Chilena, Cervantes y Chile para Niños, y 10.741.890 registros del catálogo en línea de la Biblioteca Nacional, fueron revisados.

Otro indicador de eficiencia recae en el número de consultas y préstamos ocurridos en las salas, más los usuarios de Internet a través del Catálogo y el Portal Cervantes, todo esto según la dotación efectiva de la Biblioteca Nacional. Aquí podemos apreciar una diferencia notable con respecto al año 2004, mientras que para el año 2005 el resultado del indicador es 151.237, para el año 2004 este fue de 111.321, es decir un aumento del orden del 36%.

De acuerdo al indicador de desempeño de Biblioteca Nacional, que dice relación con el porcentaje de solicitudes de textos satisfechas en la sección Chilena de ésta, podemos señalar que ha existido un logro significativo, pues el 100% de estas solicitudes fueron satisfechas. Y el 90% de los usuarios consultados encontró en el material bibliográfico que buscaba en la sección Salón de Investigadores de la Biblioteca Nacional.

- **Producto Estratégico Acceso a Archivos**

En términos de resultados de la gestión y de la eficacia, podemos señalar que se ha cumplido cabalmente la meta para la automatización de registros del Archivo, logrando automatizar 340.000 documentos del Archivo Nacional. En términos de eficacia, lo anterior equivale a señalar que la cobertura de registros automatizado fue de un 100% respecto al total de registros en programa de automatización para el año 2005.

Asimismo, en términos de eficiencia en las salas de lectura, podemos apreciar dos situaciones. La primera, la leve disminución en el resultado del indicador número de usuarios en Archivos en relación a su dotación efectiva, pues, mientras que para el año 2004 el logro fue 381 usuarios atendidos por funcionarios, en el año 2005 fue de 376. Así durante el año 2005, se atendió a 18.051 usuarios, 1.753 menos que el año anterior.

Por otra parte, se puede apreciar una alza en la cantidad de documentación solicitada en las salas de lectura de los Archivos, pues mientras que en el año 2004 fueron solicitados 55.466 documentos, en el 2005 asciende a 61.023. En relación al resultado del indicador de desempeño número de documentos solicitados en relación a la dotación efectiva de los Archivos, podemos señalar que durante el año 2004 que cada funcionario atendió 1.066 solicitudes de documentos, mientras que en el 2005 fue 1.271. Tal aumento se explica tanto por una maximización de la colección por parte de los usuarios y por el énfasis puesto en el segmento de usuarios investigadores por parte del Archivo.

- **Producto Estratégico Conservación del Patrimonio Cultural**

Respecto a los resultados de los indicadores asociados a este producto, podemos señalar que en relación al año anterior disminuyó levemente el número de objetos restaurados, mientras que en el 2004 se restauraron 83 objetos en el año 2005 fueron 73. Cabe destacar que la restauración de objetos se relaciona con la ejecución de proyectos patrimoniales y con el aporte de privados, y el número de piezas a restaurar varían de acuerdo a las características y complejidades de las colecciones de las distintas unidades patrimoniales de la DIBAM.

- **Producto Estratégico Registro de la Propiedad Intelectual de autores chilenos**

Durante el año 2005, 1.988 autores solicitaron los respectivos certificados que acreditan la autoría de las obras, aproximadamente 95 menos que durante el año 2004. Cabe destacar que los certificados de inscripción de obras intelectuales se dan únicamente a petición del interesado, lo que incluso puede suceder años más tarde y en consecuencia no son equivalentes al número de registros practicados durante el período anual que corresponde, que en el año 2005 fueron 11.190 inscripciones (de derecho de autor, obras literarias, artísticas, científico, títulos, derechos conexos, fonogramas, contratos de cesión, y seudónimos).

En relación al indicador Número de inscripciones de obras en relación a dotación efectiva del Departamento de Derecho, podemos señalar que cada funcionario realizó 1.398 inscripciones de derecho de autor y otros, es decir 17 inscripciones menos que las realizadas en el año 2004.

Asimismo, en términos de economía, durante el año 2005 el Departamento de Derecho intelectual generó \$40.508.332 de ingresos propios, equivalente a un 328% respecto del gasto total de esta unidad.

- **Producto Estratégico Investigaciones en torno al patrimonio cultural que posee la DIBAM**

El producto de Investigaciones en torno al patrimonio cultural que posee la DIBAM, es proporcionado, principalmente, por el centro de responsabilidad Centro de Investigación Barros Arana y sus publicaciones. Durante el año 2005, este Centro publicó 20 libros, que en términos de eficiencia equivale a señalar que cada funcionario de esta unidad publicó 4 libros. De este modo se ha aumentado en dos libros respecto al año 2004.

- **Producto Estratégico Difusión del Patrimonio Cultural disponible en la DIBAM**

En cuanto a la difusión del patrimonio cultural disponible en la DIBAM, podemos señalar que durante el año 2005 se itineraron 22 exposiciones, tanto en Santiago, como en distintas regiones e incluso en el extranjero. De este modo, durante el año recién pasado se llevó exposiciones a un 69% de las regiones del país, esto es en 9 regiones, una menos que en el año 2004. De la misma manera y respecto del indicador Porcentaje de exposiciones itinerantes en la región metropolitana en comunas distintas al gran Santiago, podemos señalar que el 57% de las exposiciones itinerantes disponibles en la DIBAM, fueron llevadas a comunas distintas al Gran Santiago.

Finalmente, en cuanto a la medición de la gestión a través de indicadores de carácter institucional, transversal a la DIBAM, que dicen relación con el porcentaje de reclamos respondidos y con el tiempo de respuestas de éstos, podemos señalar que durante el año 2005 se logró responder un 92% de los reclamos escritos por nuestros usuarios. Asimismo, durante este período se logró responder en un tiempo promedio de 2 días los reclamos presentados, siendo 10 días la meta institucional.

- **Cumplimiento de Compromisos Institucionales**

- **Informe de Programación Gubernamental**

Las acciones más relevantes de la DIBAM en el marco de los compromisos institucionales con SEGPRES, fueron:

- Implementar la biblioteca pública modelo de la DIBAM

La Biblioteca de Santiago fue terminada el 15 de octubre e inaugurada y abierta a la comunidad el 11 de noviembre, con todas sus salas y dependencias funcionando. Ocupando espacios construidos en los años 30, la Biblioteca de Santiago ofrece más de 60.000 libros, diarios, revistas, 150 computadores con Internet, pantallas con 300 películas y un servicio personalizado. Durante el primer fin de semana de atención se recibieron cerca de 25 mil personas, alcanzándose una asistencia promedio de la biblioteca en lo que resta del año de tres mil setecientas personas, con una evaluación muy positiva de la comunidad así como en los medios de comunicación

- Continuidad en ejecución de capacitación comunitaria en el uso de las tecnologías de información y comunicación por parte de Biblioredes: Abre tú Mundo.

El Proyecto Biblioredes: Abre tú Mundo alfabetizó digitalmente, es decir se capacitó y habilitó en las destrezas básicas, tales como hardware, sistema operativo, procesador de texto, Internet y correo electrónico, a 44.970 ciudadanos, superando ampliamente la meta comprometida de 40.000 capacitados.

Por otra parte, a 25.186 ciudadanos se les brindó capacitación avanzada (planilla de cálculo, Power Point, generación y publicación de contenidos locales en Internet, etc), superando también la meta comprometida de 20.000 ciudadanos capacitados en contenidos no considerados en Alfabetización Digital.

- **Informe de Cumplimiento de los Compromisos de los Programas / Instituciones³⁷ Evaluadas³⁸**

La DIPRES, durante el año 2005 evaluó el Programa Red de Bibliotecas (BiblioRedes) cuyo fin es contribuir al desarrollo del capital social, a través de la disminución de la brecha digital, desde las Bibliotecas Públicas, en la población con dificultades de conectividad por factores socioeconómicos y/o por ubicación geográfica.

El Programa Red de Bibliotecas (BiblioRedes) se vincula con el producto estratégico Acceso a Bibliotecas de DIBAM y con sus subproductos: Acceso a Internet gratuito, Sitio de consulta en WEB y accesos distantes, Contenidos en línea.

A continuación se señalan dos de los seis compromisos surgidos de la evaluación realizada por DIPRES, por considerarse principales:

1. Perfeccionar estimación de población objetivo³⁹ a nivel de localidad, precisando el concepto de aislamiento geográfico y/o tecnológico.

Para ello se perfeccionó el sistema de estimación de población objetivo, modificando el concepto de aislamiento geográfico a través de la categorización realizada por la SUBDERE y la Universidad Católica, incorporando en esta categoría a la población en condiciones de aislamiento crítico y aislamiento relativo.

2. Aumentar cobertura del programa incorporando nuevas comunas, lo que significa tanto un aumento de la población objetivo como del número de beneficiarios.

Se incorporó nueve nuevas bibliotecas en las siguientes comunas: Coquimbo, Calama, Ancud, Quilicura, El Tabo, Punta Arenas, Osorno, Vilcún, Curacautín. Por otro lado, se incrementa el porcentaje de usuarios registrados de un 7,1% en el 2004 a 11,99% en el 2005.

37 Instituciones que han sido objeto de una Evaluación Comprehensiva del Gasto.

38 Los programas a los que se hace mención en este punto corresponden a aquellos evaluados en el marco de la Evaluación de Programas que dirige la Dirección de Presupuestos.

39 Población con problemas de acceso geográfico/tecnológico y aquella con problemas de acceso a TIC's por razones socioeconómicas.

- **Avances en Materias de Gestión**

- **Cumplimiento del Programa de Mejoramiento de la Gestión**

Cabe destacar que el porcentaje total de cumplimiento de los Programas de Mejoramiento de la Gestión de la DIBAM, fue del 100% en el año 2005. La Institución comprometió, para ese año, la etapa III en los sistemas Gobierno Electrónico y Gestión Territorial Integrada; la etapa IV en los sistemas de Evaluación de Desempeño, Higiene – Seguridad y Mejoramientos de Ambientes de Trabajo, Enfoque de Género y Auditoria Interna; la etapa V en el sistema de Capacitación; la etapa VI en los sistemas de Administración Financiero – Contable, Sistema de Compras y Contrataciones del Sector Públicos y OIRS y la etapa VII en el sistema de Planificación / Control de Gestión.

Sistema de Capacitación, Etapa V: Se dió continuidad al sistema implementado en las etapas anteriores. Se ejecuta Plan de Capacitación año 2005, además el comité Bipartito de Capacitación elabora informe de Evaluación del Plan Anual de Capacitación ejecutado. Se elabora diseño de programa de seguimiento a las recomendaciones y se realiza difusión institucional del informe de evaluación de resultados elaborado por el Comité Bipartito de Capacitación. Todo este trabajo permitió capacitar al 68 % de la dotación y utilizar eficientemente los recursos asignados para el pago de organismos técnicos de capacitación; que alcanzaron a M\$ 29.586. Adicionalmente a lo anterior, se estableció y ejecuto un plan de implementación de los procesos asociados al desarrollo del sistema de capacitación, para preparar su certificación bajo la Norma ISO 9001:2000

Sistema Higiene – Seguridad y Mejoramiento de Ambientes de Trabajo, Etapa IV: Se dio continuidad al sistema implementado en las etapas anteriores. El Comité Paritario de Higiene y Seguridad Permanente de la DIBAM, elaboró y presentó un informe de Evaluación de Resultados de la programación y ejecución del plan anual realizado en período anterior, y elaboró un diseño de programa de seguimiento a las recomendaciones derivadas del informe de evaluación. Lo anterior, permitió efectuar un plan de emergencia al interior del servicio y efectuar una inversión en mejoramiento de ambientes de trabajo por M\$ 18.000.

Sistema de Evaluación de Desempeño, Etapa IV: Se dio continuidad al sistema implementado en las etapas anteriores. El servicio ejecutó el programa de seguimiento de las recomendaciones, evaluó los resultados del proceso modificado y mejorado y mantiene el grado de desarrollo del sistema de acuerdo a cada una de las etapas tipificadas. Importante es dejar establecido que durante el año 2005, la DIBAM no tuvo Evaluación del Desempeño propiamente tal, en razón a la modificación autorizada a través del D.S. 148/2004 del MINEDUC que perfecciona el periodo de evaluación y la constitución de junta por áreas geográficas y patrimoniales, lo cual estableció en su artículo único transitorio un periodo excepcional del periodo de calificaciones del 01 de septiembre de 2004 al 28 de febrero de 2006. Durante el año 2006 se implementará la Norma ISO 9001:2000.

Sistema Oficinas de Información, Reclamos y Sugerencias, OIRS, Etapa VI: Se dio continuidad a la implementación de un Sistema Integral de Atención de Usuarios, con una misma metodología de atención en los distintos espacios, a fin de facilitar la derivación de las solicitudes ciudadanas, disminuyendo los tiempos de respuesta y transparentando la oferta pública. Por ello, actualmente nuestro sistema considera Buzones de Reclamos, Sugerencias y Felicidades, Mesón de Información en Biblioteca Nacional, Dispositivo de atención Teléfono de Información, Dispositivo de

atención Correo electrónico y Dibamóviles de IV, VI y Región Metropolitana. Asimismo, comenzó a funcionar con la metodología de Atención Integral el espacio de Mesón de Informaciones del Archivo Nacional. Durante el año 2006 se implementará la Norma ISO 9001:2000.

Gobierno Electrónico, Etapas III: Se generó y presentó a la SEGPRES los informes de las etapas de Diagnóstico, Plan de Trabajo e Implementación del PMG de Gobierno Electrónico para el año 2006, en el cual se incluyó a todos los procesos y reparticiones de la DIBAM. En él la DIBAM propone un Plan de Trabajo para el año 2006 que incluye la Administración de los Documentos Electrónicos en formato XML y un Sistema de Documentos Tributarios Electrónicos. Además, durante el año 2005 se ejecutó la incorporación de nuevos servicios en el portal web institucional que le permitan al ciudadano revisar la disponibilidad y/o reserva de horarios de ciertas exposiciones itinerantes ó visitas guiadas; optimización del modulo de consultas, reclamos y sugerencias; mejoramiento del buscador del portal; así también, se realizó un estudio sobre el nivel de satisfacción de los usuarios del portal DIBAM. Durante el año 2006 se medirán los indicadores de gestión de las herramientas desarrolladas en el año 2005 (exposiciones itinerante y visitas guiadas).

Sistema Planificación / Control de Gestión, Etapa VII: Se presentan los indicadores de desempeño para la formulación de Ley de Presupuesto año 2004. El resultado ponderado de cumplimiento de las metas de los indicadores comprometidos en la Ley de Presupuesto año 2005, es de 100%, por lo que la institución cumplió con uno de los requisitos técnicos de la etapa VI. Asimismo, se llevó a cabo la implementación de la norma ISO 9001 con el fin de preparar la certificación durante el año 2006.

Sistema Auditoria Interna, Etapa IV: Se presentan los informes correspondientes a las cuatro etapas comprometidas. Se cumplen lo programado en el Plan de Auditoria del año 2005 y se implementan la totalidad de las recomendaciones comprometidas. Asimismo, se elabora el Plan de Trabajo del año 2006.

Gestión Territorial Integrada, Etapas III: Se ejecutó la etapa III de este sistema, que corresponde a la implementación del conjunto de actividades para constituir la particularidad regional en cuanto a la oferta de los distintos servicios de la DIBAM. Aspecto que se cumplió en un 100% en sus distintos componentes, en todas las regiones del país. Asimismo, se efectuó un análisis de los aspectos que era necesario profundizar para que durante el año 2006 se ofreciera con mayor potencialidad los servicios desde un punto de vista territorial.

Sistema Compras y Contrataciones del Sector Público, Etapa VI: Se actualizó el diagnóstico institucional en materia de abastecimiento y se formuló un Plan de Mejoramiento para el 2006. Se redactó el Manual de Procedimientos de Compras y se levantaron los procedimientos para cumplir los objetivos de perfeccionamiento de la calidad de la gestión conforme a la Norma Internacional ISO 9001:2000. Se cumple con la obligación de efectuar el 100% de las compras a través del sitio ChileCompra, con las excepciones operativas oportunamente informadas, las que muestran una importante disminución. Se informó acerca de los montos de los presupuestos disponibles para compras y de los montos por concepto de procesos de compras y contrataciones que se realizaron durante el año 2005. Se efectuó el seguimiento y análisis de resultados de la ejecución del Plan de Compras 2005. Se elaboró y presentó el Plan de Compras 2006. Se continuó con el análisis de los contratos de suministros vigentes en el año 2005, obteniéndose un porcentaje de renovación mayor

al del año anterior. El Programa de Capacitación en Abastecimiento para funcionarios, se efectuó en su totalidad. Los procesos necesarios para recibir, validar y/o pagar por vía electrónica las Cotizaciones Previsionales, Boletas de Honorarios y Facturas Electrónicas, funcionaron satisfactoriamente.

Sistema Administración Financiera Contable, Etapas VI: Por segundo año, la DIBAM registró completa y únicamente sus operaciones contables bajo el sistema SIGFE en el nivel central, lo que permitió al Servicio enviar correcta y oportunamente, a la DIPRES y a la Contraloría General de la República, todos los Informes Agregados de Variaciones de la Gestión Financiera y Analítico de Variaciones de la Ejecución Presupuestaria, los que fueron generados a través de la plataforma SIGFE. Asimismo, y en forma simultánea y permanente, se efectuó el seguimiento y evaluación de la Implantación del Sistema, incluyendo la estructuración de la bases de datos, la capacitación a los usuarios y la información al Proyecto SIGFE. El cumplimiento de la emisión correcta y oportuna de los reportes fue certificadas por la Dirección de Presupuestos, la Contraloría o el Proyecto SIGFE, según correspondiera. Se inició la capacitación y entrega de accesos al sistema a usuarios de unidades descentralizadas con el objetivo de operar a futuro en forma distribuida.

Sistema Enfoque de Género, Etapa IV: Los productos y objetivos desarrollados durante esta fueron: Casero del Libro: Aplicación y análisis de tercera encuesta satisfacción; continuidad sistema de información desagregado por sexo; diseño y distribución de Manual Casero del Libro; Biblioteca Nacional - Extensión Cultural: Diseño y difusión de contenidos del tercer ciclo de cine con especialistas en cine y género; aplicación, procesamiento y análisis de tercera encuesta de satisfacción usuarios/as del ciclo de cine; montaje de exposición en Galería de Cristal "Mi victoria es de América", en homenaje a los 50 años del Premio Nóbel de literatura recibido por Gabriela Mistral. Museo Histórico Nacional - Visitas Guiadas: Levantamiento de estadísticas desagregadas por sexo; capacitación a voluntariado incorporando enfoque de género, muestra "Mujer y Siglo XX"; entrevistas a profesores y encuestas a estudiantes. Portal DIBAM: Se subió Manual de Casero del Libro; invitaciones y convocatorias a actividades del sistema, así como material de proceso de éste; levantamiento de estadísticas desagregadas por sexo. Asimismo, se incorporó al producto Bibliometro, realizando capacitación al personal encargado de atención al usuario; se aplicó encuesta de satisfacción de usuarios.

- **Cumplimiento Convenio de Desempeño Colectivo**

Cuadro 9			
Cumplimiento Convenio Colectivo año 2005			
Equipos de Trabajo	Dotación Efectiva del Equipo de Trabajo	Porcentaje de Cumplimiento de Metas	Incremento por Desempeño Colectivo
Museo Nacional de Bellas Artes	37	100%	4%
Museo Nacional de Historia Natural	65	100%	4%
Museo Histórico Nacional	32	100%	4%
Subdirección de Museos	173	100%	4%
Subdirección de Biblioteca Nacional	173	100%	4%
Subdirección de Bibliotecas Públicas	195	100%	4%
Subdirección de Archivos	54	100%	4%
Centro Nacional de Conservación y Restauración	15	100%	4%
Propiedad Intelectual	8	100%	4%
Gabinete de Dirección	28	100%	4%
Subdirección de Planificación y Presupuesto	37	100%	4%
Subdirección de Administración y Finanzas	36	100%	4%
Consejo de Monumentos Nacionales	4	100%	4%
Porcentaje de Cumplimiento Global Convenio Colectivo		100%	4%

- **Cumplimiento de otros Incentivos Remuneracionales**

El servicio no incorpora otro tipo de incentivos remuneracionales.

- **Avances en otras Materias de Gestión**

En lo que respecta a otras materias de gestión, durante el año 2005 se contrató, previa licitación pública, los servicios de la Consultora IGT Invertec con el objetivo general de determinar la dotación efectiva que requiere la DIBAM para poder operar dentro de la nueva estructura organizacional (de acuerdo a estudio desarrollado en el año 2004). La consultoría implicó los siguientes objetivos específicos:

- Validar los productos internos que deben desarrollar las unidades asociadas a la nueva estructura DIBAM
- Evaluar la capacidad de recursos⁴⁰ existentes en cada unidad, en el contexto de provisión de los productos validados asociados a la nueva estructura DIBAM, detectando las brechas que se puedan generar.
- Evaluar la capacidad actual de los funcionarios de las unidades para respaldar la generación de los productos identificados, detectando las brechas.
- Contrastar las tareas ejecutadas por parte de los funcionarios con las propuestas en la nueva estructura, con el objetivo de estimar brechas entre las funciones actuales y el nivel de responsabilidad propuesto.
- Contrastar las remuneraciones actuales de los funcionarios con las del mercado⁴¹ (Institucionalidad Cultural y Administración Pública), con el objetivo de identificar brechas remunerativas.
- Proponer en forma viable los compromisos para intercambio de productos entre unidades.
- Cuantificar y valorizar la propuesta de Planta resultante.

Otro avance que hemos considerado como relevante, es la continuidad de un programa tendiente a medir, a través de diversos estudios técnicos, el impacto de algunos servicios en nuestros usuarios, tal como sucedió en bibliotecas, archivos y museos durante el año 2004 y 2005, de tal manera que nos sirva de guía para conceptuar el enfoque de nuestro accionar. De la misma manera se han efectuado distintos estudios de similar naturaleza en el proyecto Biblioredes: Abre tú mundo.

40 Incluye Recursos Humanos (Capacitación, Dotación, Perfiles, etc.), Financieros, Tecnológicos e Infraestructura.

41 Público y Privado.

- **Proyectos de Ley**

El Servicio no tiene proyectos de ley en trámite en el Congreso Nacional al 31 de diciembre de 2005.

4. Desafíos 2006

Las siguientes son las acciones prioritarias y los desafíos de gestión para el año 2004, que se enmarcan dentro de las líneas estratégicas de la DIBAM.

- *Contribuir a la equidad y acceso igualitario a la cultura*

La DIBAM se compromete a crear y/o mejorar los espacios de Museos, Bibliotecas y Archivos, con la consecuente modernización de éstos. Del mismo modo, existe el compromiso de continuar el proceso de institucionalización del Proyecto Biblioredes, como también de extender los servicios itinerantes y servicios remotos, como Bibliometro y Memoria Chilena respectivamente.

- *Aumentar y facilitar el acceso a la información*

Durante el año 2006 la DIBAM aumentará la adquisición y puesta a disposición de los usuarios de material bibliográfico en diferentes soportes. De la misma manera se continuará con el proceso de digitalización de contenidos con el fin de instalarlos en línea (Memoria Chilena, Chile para niños, Información Patrimonial de Museos, entre otros). Biblioredes continuará impulsando la creación de contenidos locales en aquellas localidades que el proyecto se encuentra presente. Asimismo, durante este año se dispondrá de un sitio de consulta y reclamos de usuarios en el Portal de la DIBAM.

- *Modernización DIBAM y contribución a la disminución de la brecha digital*

Se continuará con la capacitación digital a través de Biblioredes, pretendiendo capacitar a 40.000 ciudadanos en Alfabetización Digital y a 20.000 en Avanzada. De la misma manera se continuará el esfuerzo de celebrar convenios con instituciones públicas con el fin de agilizar tramites legales y de acceso social de ciudadanos.

El Archivo Nacional continuará el proceso de digitalización de información (Fondos Bienes Raíces y Expedientes judiciales). La DIBAM continuará digitalizando diversos contenidos culturales con el fin de ponerlos a disposición de los usuarios (fotografías, diarios, revistas, libros, entre otros)

- *Registrar la propiedad intelectual*
- *Conservar y restaurar el patrimonio*
- *Investigar y difundir el patrimonio cultural*

Se continuará con el registro y certificación de inscripciones de obras de autores chilenos. Asimismo, se proseguirá en la conservación, restauración, capacitación y asesorías para la conservación del patrimonio cultural de DIBAM y de instituciones públicas y/o privadas. También se desarrollarán publicaciones sobre patrimonio cultural correspondientes al Centro de Investigaciones Barros Arana. Finalmente se continúa con el esfuerzo de difundir el patrimonio cultural disponible en DIBAM a través de actividades tales como exposiciones itinerantes, seminarios, revistas, entre otras.

5. Anexos

- Anexo 1: Indicadores de Desempeño presentados en el Proyecto de Presupuestos año 2005
- Anexo 2: Otros Indicadores de Desempeño
- Anexo 3: Programación Gubernamental
- Anexo 4: Informe de Cumplimiento de los Compromisos de los Programas/Instituciones Evaluadas
- Anexo 5: Cumplimiento del Programa de Mejoramiento de la Gestión 2005
- Anexo 6: Transferencias Corrientes
- Anexo 7: Iniciativas de Inversión
- Anexo 8: Indicadores de Gestión de Recursos Humanos

- Anexo 1: Indicadores de Desempeño Presentados en el Proyecto de Presupuestos año 2005**

Cuadro 10 Cumplimiento Indicadores de Desempeño año 2005										
Producto Estratégico	Nombre Indicador	Fórmula Indicador	Unidad de medida	Efectivo			Meta 2005	Cumple SI/NO ⁴²	% Cumplimiento ⁴³	Notas
				2003	2004	2005				
Acceso a Archivos	Certificados notariales entregados en relación a dotación efectiva de Archivos	N° de certificados notariales entregados por Archivos/dotación efectiva de Archivos		119	161	215	90	Si	239	1
	Enfoque de Género: No									
Acceso a Archivos	Documentos solicitados en salas de lectura en relación a dotación efectiva de Archivos	N° de documentos solicitados en salas de lectura de Archivos/Dotación efectiva de Archivos		1042	1067	1271	800	Si	159	2
	Enfoque de Género: No									
Acceso a Archivos	Número de usuarios en archivos en relación a dotación efectiva de Archivos	N° de usuarios en archivos/dotación efectiva de Archivos		274	381	376	250	Si	150	3
	Enfoque de Género: No									
Acceso a Museos	Número de visitantes de museos Nacionales Regionales y/o Especializados c/r dotación efectiva de los museos Nacionales Regionales y/o Especializados	N° visitantes de museos Nacionales Regionales y/o Especializados/dotación efectiva museos Nacionales Regionales y/o Especializados		4429	4626	6090	4264	Si	143	4
	Enfoque de Género: No									
Acceso a Bibliotecas	N° de usuarios de Bibliotecas Públicas en relación a dotación efectiva de las instituciones	N° de usuarios de Bibliotecas Públicas/dotación efectiva Bibliotecas Públicas		39659	50702	37247	35417	Si	105	
	Enfoque de Género: No									
Acceso a Bibliotecas	N° de usuarios presenciales de la Biblioteca Nacional en relación a dotación efectiva de la institución	N° usuarios presenciales de la Biblioteca Nacional/dotación efectiva de la Biblioteca Nacional		1757	1653	1459	1200	Si	122	5
	Enfoque de Género: No									

42 Se considera cumplido el compromiso, si el dato efectivo 2005 es igual o superior a un 95% de la meta.

43 Corresponde al porcentaje del dato efectivo 2005 en relación a la meta 2005.

Cuadro 10
Cumplimiento Indicadores de Desempeño año 2005

Producto Estratégico	Nombre Indicador	Fórmula Indicador	Unidad de medida	Efectivo 2003	Efectivo 2004	Efectivo 2005	Meta 2005	Cumple SI/NO ⁴²	% Cumplimiento ⁴³	Notas
Acceso a Bibliotecas	N° de consultas y préstamos en salas de lectura Biblioteca Nacional y por Internet, en relación a dotación efectiva de la institución	N° de consultas y préstamos salas de lectura en Biblioteca Nacional e Internet/dotación efectiva que resuelve consultas y préstamos Biblioteca Nacional		51863	111321	151237	80181	Si	189	6
	Enfoque de Género: No									
Información y difusión del patrimonio cultural disponible en la DIBAM	Porcentaje de reclamos respondidos en relación al total de reclamos escritos presentados	(N° de reclamos escritos respondidos/Total de reclamos escritos presentados)*100	%	94	96	92	70	Si	132	7
	Enfoque de Género: No									
Información y difusión del patrimonio cultural disponible en la DIBAM	Tiempo promedio de respuesta a los reclamos respondidos	Tiempo total de respuesta de los reclamos respondidos/Total de reclamos respondidos	días	2	2	2	10	Si	500	8
	Enfoque de Género: No									
Acceso a Archivos	Tiempo promedio de entrega de certificados notariales en Archivos	Suma de los tiempos de entrega de los certificados notariales en Archivos/N° de certificados notariales entregados en Archivos	días	18	15	6	15	Si	250	9
	Enfoque de Género: No									
Acceso a Museos	Porcentaje de usuarios que califica la atención en visitas guiadas en museos Regionales y/o especializados como satisfactoria	(N° de usuarios que califica la atención en visitas guiadas en museos Regionales y/o especializados como satisfactoria/Total de usuarios encuestados)*100	%	NM	NM	95	85	Si	112	
	Enfoque de Género: Si					96	85			
						95	85			
		Hombres: Mujeres:								
Acceso a Bibliotecas	Porcentaje de recursos privados obtenidos respecto de los gastos totales en Bibliotecas	(Total aportes privados para Bibliotecas/Gasto total en Bibliotecas)*100	%	301	643	106	100	Si	106	
	Enfoque de Género: No									

Cuadro 10
Cumplimiento Indicadores de Desempeño año 2005

Producto Estratégico	Nombre Indicador	Fórmula Indicador	Unidad de medida	Efectivo			Meta 2005	Cumple SI/NO ⁴²	% Cumplimiento ⁴³	Notas
				2003	2004	2005				
Registro de la propiedad intelectual de autores chilenos	Porcentaje de recursos privados obtenidos respecto del gasto total del Departamento Derecho Intelectual	(Total de Ingresos Propios obtenidos Departamento Derecho Intelectual/Gasto total Departamento Derecho Intelectual)*100	%	223	269	328	100	Si	328	10
	Enfoque de Género: No									
Información y difusión del patrimonio cultural disponible en la DIBAM	Porcentaje de exposiciones itinerantes en la Región Metropolitana en comunas distintas a las del Gran Santiago	(N° de exposiciones itinerantes en la Región Metropolitana en comunas distintas de Gran Santiago/N° total de exposiciones itinerantes realizadas)*100	%	60	64	57	38	Si	152	11
	Enfoque de Género: No									
Información y difusión del patrimonio cultural disponible en la DIBAM	Porcentaje de regiones en que se realizan exposiciones itinerantes	(N° de regiones en que se realizan exposiciones itinerantes/N° total de regiones del país)*100	%	62	77	69	54	Si	129	12
	Enfoque de Género: No									
Investigaciones en torno al patrimonio cultural que posee la DIBAM	Número de publicaciones de difusión del patrimonio cultural nacional en relación a la dotación efectiva Centro Nacional Barros Arana	N° de publicaciones de difusión del patrimonio cultural nacional/Dotación efectiva Centro Nacional Barros Arana		3,0	3,8	3,8	2,4	Si	158	13
	Enfoque de Género: No									
Acceso a Bibliotecas	Porcentaje de comunas sin Bibliotecas Públicas y con servicios itinerantes	(Número de comunas sin Bibliotecas Públicas y con servicios itinerantes/Número de comunas sin Bibliotecas Públicas)*100	%	19	17	29	24	Si	121	14
	Enfoque de Género: No									

Cuadro 10
Cumplimiento Indicadores de Desempeño año 2005

Producto Estratégico	Nombre Indicador	Fórmula Indicador	Unidad de medida	Efectivo			Meta 2005	Cumple SI/NO ⁴²	% Cumplimiento ⁴³	Notas
				2003	2004	2005				
Acceso a Archivos	Porcentaje de usuarios que encuentran la documentación que requieren en el Archivo Histórico Nacional para realizar investigaciones históricas	(N° de usuarios que encuentran la documentación que requieren en el Archivo Histórico Nacional para realizar investigaciones históricas/N° total de usuarios encuestados en el Archivo Histórico Nacional)*100	%	91	96					
	Enfoque de Género: Si	Hombres: Mujeres:		93 89	94 98	NM	NM	--	0	
Acceso a Museos	Porcentaje de profesores que se declaran satisfechos con los contenidos del Museo Nacional de Historia Natural	(N° de profesores satisfechos con los contenidos del Museo Nacional de Historia Natural/N° total profesores encuestados que visitan el Museo Nacional de Historia Natural)*100	%	97	100					
	Enfoque de Género: Si	Hombres: Mujeres:		82 97	100 100	NM	NM	--	0	
Acceso a Museos	Porcentaje de usuarios que señalan haber comprendido las diferentes fases de la historia de Chile a raíz de la visita al Museo Histórico Nacional	(N° de usuarios que señalan haber comprendido las diferentes fases de la historia de Chile a raíz de la visita al Museo Histórico Nacional/N° de usuarios encuestados que visitan el Museo Histórico Nacional)*100	%	88	89					
	Enfoque de Género: Si	Hombres: Mujeres:		88 87	83 93	NM	NM	--	0	

Cuadro 10
Cumplimiento Indicadores de Desempeño año 2005

Producto Estratégico	Nombre Indicador	Fórmula Indicador	Unidad de medida	Efectivo			Meta 2005	Cumple SI/NO ⁴²	% Cumplimiento ⁴³	Notas
				2003	2004	2005				
Acceso a Bibliotecas	Porcentaje de solicitudes de textos satisfechas en la sección Chilena de la Biblioteca Nacional	(N° de solicitudes de textos satisfechas en la sección Chilena de la Biblioteca Nacional/N° total de solicitudes de textos en la sección Chilena de la Biblioteca Nacional)*100	%	99	99	100	98	Si	102	
	Enfoque de Género: No									
Registro de la propiedad intelectual de autores chilenos	Número de inscripciones de obras en relación a la dotación efectiva del Departamento Derecho Intelectual	Número de inscripciones de obras/Dotación efectiva Departamento Derecho Intelectual		1166	1415	1398	756	Si	185	15
	Enfoque de Género: No									
Acceso a Bibliotecas	Porcentaje de usuarios con acceso a Internet gratuito en relación a número total de usuarios de Bibliotecas Públicas	(Número de usuarios con acceso a Internet gratuito/Número de usuarios de Bibliotecas Públicas)*100	%	21	21	27	20	Si	133	16
	Enfoque de Género: No									
Acceso a Museos	Porcentaje de recursos privados obtenidos respecto del gasto total en Museos Nacionales y Museos Regionales y/o Especializados	(Total aportes privados en Museos Nacionales y Museos Regionales y/o Especializados año t/Gasto total en Museos Nacionales y Museos Regionales y/o Especializados año t)*100	%	27,8	6,9	121,0	11,1	Si	1089	17
	Enfoque de Género: No									
Acceso a Bibliotecas	Porcentaje de capacitados en nuevas tecnologías en el Proyecto Abre tú Mundo que se declaran satisfechos con los contenidos de la capacitación	(N° de capacitados en nuevas tecnologías Proyecto Abre tú Mundo que se declaran satisfechos con los contenidos de la capacitación/N° de capacitados encuestados)*100	%	99	98	97	80	Si	121	18
	Enfoque de Género: Si			99	98	94	80			
				99	98	98	80			
		Hombres:								
		Mujeres:								

Cuadro 10
Cumplimiento Indicadores de Desempeño año 2005

Producto Estratégico	Nombre Indicador	Fórmula Indicador	Unidad de medida	Efectivo 2003	2004	2005	Meta 2005	Cumple SI/NO ⁴²	% Cumplimiento ⁴³	Notas
Información y difusión del patrimonio cultural disponible en la DIBAM	Porcentaje de visitantes a exposiciones realizadas en salas de Biblioteca Nacional que señalan haber conocido mejor el patrimonio cultural disponible en la DIBAM	(N° visitantes a exposiciones Biblioteca Nacional que señalan haber conocido mejor el patrimonio cultural disponible en la DIBAM/N° visitantes a exposiciones Biblioteca Nacional encuestados)*100	%	NC	96	NM	NM	--	0	
	Enfoque de Género: Si	Hombres: Mujeres:			95 96					
Acceso a Bibliotecas	Porcentaje de usuarios que encuentran el material bibliográfico en Salón Investigadores de Biblioteca Nacional	(N° de usuarios que encuentran material bibliográfico en Salón Investigadores de Biblioteca Nacional año t/N° de usuarios que buscan material bibliográfico en Salón Investigadores de Biblioteca Nacional año t)*100	%	NC	0	90	30	Si	300	19
	Enfoque de Género: Si	Hombres: Mujeres:			0 0	88 94	30 30			
Acceso a Museos	Porcentaje de usuarios que señala que su visita al Museo Histórico Dominicano contribuye a su conocimiento del patrimonio histórico religioso del país	(N° de usuarios que señalan que la visita al Museo Histórico Dominicano contribuye a su conocimiento del patrimonio histórico religioso del país año t/N° de usuarios encuestados año t)*100	%	NC	0	94	75	Si	125	20
	Enfoque de Género: Si	Hombres: Mujeres:			0 0	86 98	75 75			
Conservación Patrimonio cultural	Número de asesorías en Conservación y Restauración realizadas en relación a dotación efectiva del Centro Nacional de Conservación y Restauración	N° de asesorías en Conservación y Restauración realizadas año t/Dotación Efectiva Centro Nacional de Conservación y Restauración año t		NC	0	3	1	Si	402	21
	Enfoque de Género: No									

Porcentaje de cumplimiento informado por el servicio:	100 %
Suma de ponderadores de metas no cumplidas con justificación válidas:	0 %
Porcentaje de cumplimiento global del servicio:	100 %

Notas:

1.- El sobrecumplimiento de este indicador se debe por una parte a una subvaloración de la meta para el año 2005 y por otra a un aumento del 23% de certificados entregados por Archivos respecto al año 2004.

2.- El sobrecumplimiento de este indicador se debe principalmente a una subvaloración de la meta año 2005 y también al aumento del 47% de documentos solicitados en salas, lo que a su vez es producto del mayor posicionamiento de los Archivos entre el público investigador.

3.- El sobre cumplimiento de este indicador se explica fundamentalmente a raíz de una subvaloración de la meta 2005 y además al mayor posicionamiento de los Archivos en el ámbito de los investigadores.

4.- El aumento en el número de visitantes de Museos Nacionales y Museos Regionales y/o Especializados, se explica principalmente debido al incremento significativo de usuarios del Museo Histórico Nacional, respecto al año 2004 y a la gran concurrencia de público a la exposición de Rodin del Museo Nacional de Bellas Artes, durante el año 2005

5.- El sobre cumplimiento del indicador se debe principalmente a una subvaloración de la meta 2005, toda vez que los análisis estadísticos que se realizaron en Biblioteca Nacional señalaban que el número de usuarios presenciales de ésta presentaba una tendencia a la baja a favor de los usuarios remotos.

6.- El sobre cumplimiento de este indicador se explica principalmente por el importante aumento de visitas que recibió el Portal Memoria Chilena y Cervantes, ya que ambos casi duplicaron sus visitas 2005 respecto al año anterior. Además, durante el año 2005 se inauguró el sitio Chile para Niños, aumentando con ello el número total de visitas remotas.

7.- El sobre cumplimiento de este indicador se explica fundamentalmente a que la meta 2005 se estableció de acuerdo a la meta institucional que existe en esta materia y que obedece al óptimo esperado. Asimismo, se debe al compromiso de la institucional por garantizar una relación fluida con nuestros usuarios.

8.- El sobre cumplimiento de este indicador se explica fundamentalmente a que la meta 2005 se estableció de acuerdo a la meta institucional que existe en esta materia y que obedece al óptimo esperado. Asimismo, se debe al compromiso de la institucional por garantizar una relación fluida con nuestros usuarios.

9.- El sobre cumplimiento se explica fundamentalmente debido a la consolidación del sistema de búsqueda automatizado (CYBERDOC) de Archivos. Con este sistema se accede de manera rápida y expedita a las imágenes de las inscripciones y documentos, evitando la realización de procesos lentos tales como búsqueda en bodega y fotocopiado. De esta manera, los tiempos de entrega de las certificaciones ha bajado considerablemente por la eliminación de ciertos pasos del proceso de búsqueda.

10.- El sobre cumplimiento de este indicador se explica fundamentalmente a que la meta para el año 2005 se estableció de acuerdo al óptimo esperado.

11.- El sobre cumplimiento de este indicador se debe por una parte a una subvaloración de la meta 2005 y por otro al compromiso de la institución de privilegiar el acceso a nuestros servicios a los habitantes de lugares más alejados y carenciados económicamente.

12.- El sobre cumplimiento de este indicador se explica, pues la meta 2005 se estableció de acuerdo al óptimo esperado de acuerdo a los recursos humanos y financieros disponibles para el año recién pasado.

13.- El sobre cumplimiento de este indicador se explica fundamentalmente a una subvaloración de la meta para el año 2005 pues y también que en transcurso del año el Centro de Investigaciones Barros Arana gestiona recursos externos para publicación de trabajos en lista de espera.

14.- El sobre cumplimiento se explica fundamentalmente a la disminución en el número de comunas sin bibliotecas públicas, toda vez que la institución está comprometida a cubrir todas las comunas del país.

15.- El sobre cumplimiento de este indicador se explica por una subvaloración de la meta para el año 2005.

16.- El sobre cumplimiento de este indicador se explica fundamentalmente a que la meta establecida para el año 2005 se basó en el óptimo esperado y por otra parte al proceso de posicionamiento y consolidación del programa BiblioRedes.

17.- El sobre cumplimiento de este indicador se debe por una parte a que la meta del año 2005 se estableció de acuerdo al porcentaje de aportes de privados óptimo esperado, y por otra a los importantes aportes regionales realizados para los Museos en proceso de remodelación, por ejemplo Museo Regional de Antofagasta y Museo Martín Gusinde de Puerto Williams.

18.- El sobre cumplimiento de este indicador se explica fundamentalmente a que la meta 2005 se estableció de acuerdo al óptimo esperado.

19.- El sobre cumplimiento de este indicador, se debe básicamente a que la meta 2005 se estableció considerando el óptimo esperado de satisfacción de usuarios en el Salón Investigadores de Biblioteca Nacional.

20.- El sobre cumplimiento de este indicador se debe principalmente a que la meta para el año 2005 se estableció de acuerdo al óptimo esperado de satisfacción de usuarios.

21.- El sobre cumplimiento de este indicador se debe principalmente a una subvaloración de la meta 2005 y al importante posicionamiento que tiene el Centro Nacional de Conservación y Restauración en el ámbito del patrimonio cultural y su resguardo.

• Anexo 2: Otros Indicadores de Desempeño

Cuadro 11 Avance Otros Indicadores de Desempeño año 2004								
Producto Estratégico	Nombre Indicador	Fórmula Indicador	Unidad de medida	Efectivo			Avance ⁴⁴ 2004/ 2003	Notas
				2003	2004	2005		
Acceso a Museos	Eficiencia / Producto Promedio de trabajos científicos publicados por investigador del Museo Nacional de Historia Natural	(N° de trabajos científicos publicados por el Museo Nacional de Historia Natural año t / N° de investigadores del Museo Nacional de Historia Natural año t)		1.3	1.9	1.6	84%	1
Acceso a Bibliotecas	Eficacia / Producto Promedio de obras consultadas por usuarios presenciales de la Biblioteca Nacional	(N° de obras consultadas por usuarios presenciales de la Biblioteca Nacional año t / N° total de usuarios presenciales de la Biblioteca Nacional año t)		10.1	13.1	12.7	97%	
Acceso a Bibliotecas	Eficacia / Producto Tasa de variación del número de préstamos a domicilio de las Bibliotecas Públicas	(N° de préstamos a domicilio en Bibliotecas Públicas año t / N° de préstamos a domicilio en Bibliotecas Públicas año t-1) -1 *100	%	17%	27%	11%	41%	2
Acceso a Archivos	Eficacia / Proceso Cobertura de Registros de archivos automatizados	(N° de registros de archivo automatizados año t / Total registros año t) * 100	%	101%	100%	100%	100%	
Conservación Patrimonio cultural	Eficacia / Proceso Porcentaje de objetos restaurados con respecto a la programación anual del Centro Nacional de Conservación y Restauración	(N° de objetos restaurados año t / N° objetos en programa de restauración del Centro Nacional de Conservación y Restauración año t)*100	%	121%	180%	101%	56%	3

Notas:

1. Si bien existe una baja en el resultado del indicador, se cumplió la meta propuesta para este producto, cuya meta 2005 era de 1 trabajo científico publicado por investigador del Museo Nacional de Historia Natural.
2. Si bien existe una baja en el resultado del indicador, se cumplió la meta propuesta para este producto, cuya meta 2005 era de 5% de variación.
3. Si bien existe una baja en el resultado del indicador, se cumplió la meta propuesta para este producto, cuya meta 2005 era de 85% de cumplimiento del programa de conservación.

⁴⁴ El avance corresponde a un índice con una base 100, de tal forma que un valor mayor a 100 indica mejoramiento, un valor menor a 100 corresponde a un deterioro de la gestión y un valor igual a 100 muestra que la situación se mantiene.

• Anexo 3: Programación Gubernamental

Anexo 1: PROGRAMACIÓN GUBERNAMENTAL 2005			
Objetivo	Producto	Producto Estratégico (bienes y/o servicio) al que se vincula	Evaluación
			1° Trimestre: CUMPLIDO
Implementar la biblioteca pública modelo de la DIBAM	Ejecución de la Tercera Etapa de construcción de la Biblioteca (supervisión MOPT)		2° Trimestre: CUMPLIDO
			3° Trimestre: CUMPLIDO
			4° Trimestre: CUMPLIDO
Continuidad en ejecución de capacitación comunitaria en el uso de las tecnologías de información y comunicación por parte de BiblioRedes: Abre tú mundo	1, Alfabetización Digital: 40,000 ciudadanos capacitados y habilitados en las destrezas básicas (hardware, sistema operativo, procesador de texto, Internet y correo electrónico. 2. Capacitación Avanzada: 20,000 ciudadanos capacitados en contenidos tecnológicos no considerados en Alfabetización Digital (planilla de cálculo, PowerPoint, generación y publicación de contenidos locales en Internet, etc.)		1° Trimestre: ALTO
			2° Trimestre: CUMPLIDO
			3° Trimestre: CUMPLIDO
			4° Trimestre: CUMPLIDO

• **Anexo 4: Informe de Cumplimiento de los Compromisos de los Programas/Instituciones Evaluadas⁴⁵**
(01 DE JULIO AL 31 DE DICIEMBRE DE 2005)

Programa/Institución:	Programa Red de Bibliotecas (BiblioRedes)
Año Evaluación:	2005
Fecha del Informe:	Miércoles, 15 de Marzo de 2006 14:31:42

Compromiso	Cumplimiento
1. Diseñar encuesta para evaluar el uso que los usuarios de BiblioRedes hacen de los diferentes servicios de la Biblioteca.	<p>Durante el mes de septiembre del año 2005, se revisan instrumentos aplicados años anteriores por la Subdirección de Bibliotecas Públicas y BiblioRedes, enfocados a necesidades y satisfacción de usuarios.</p> <p>En el mes de octubre del año 2005, se diseña una encuesta que recoge variables asociadas a determinar niveles de sinergia entre los servicios tradicionales de la Biblioteca y los servicios digitales incorporados a través de BiblioRedes.</p> <p>En el mes de noviembre del año 2005, se diseña una muestra de usuarios representativa de un universo regional de bibliotecas, estableciéndose una aplicación por cuota e intencionada (rural-urbana).</p> <p>En el mes de febrero del año 2006, se desarrolla un pre-test de la encuesta de medición de niveles de sinergia, para verificar la pertinencia de las variables y formas de aplicación.</p> <p><u>Medios de Verificación:</u> Encuesta de satisfacción y necesidades de usuarios de bibliotecas públicas</p>
5. Diseñar e incorporar una sesión de "Uso de servicios de bibliotecas públicas", en el módulo de capacitación avanzada en TICs.	<p>En el mes de octubre del año 2005 se sistematizan requerimientos de solicitudes de información digital obtenidos a través del servicio contáctenos del portal www.biblioredes.cl. A partir de esta información en el mes de noviembre (2005), se diseña una sesión de uso de servicios digitales de bibliotecas públicas.</p> <p>En diciembre del año 2005, se evalúa y determina en que módulo de capacitación de BiblioRedes es de mayor utilidad y más pertinente la sesión diseñada, estableciéndose el Módulo de Alfabetización Digital como el más pertinente.</p> <p>En febrero y marzo del año 2006, comienza el diseño del material de clases asociados a esta sesión.</p> <p><u>Medios de Verificación:</u> Sesión de Uso de servicios bibliotecarios</p>
1. Perfeccionar estimación de población objetivo(*) a nivel de localidad, precisando el concepto de aislamiento geográfico y/o tecnológico. (*) Población con problemas de acceso geográfico/tecnológico y aquella con problemas de acceso a TIC's por razones socioeconómicas.	<p>En diciembre del año 2005 se revisan los estudios realizados entorno a la caracterización de territorios aislados, se aplican los conceptos de comunas aisladas en condiciones relativas y críticas en las comunas beneficiarias de BiblioRedes.</p> <p>Se actualiza la información de población en condiciones de pobreza de acuerdo a encuesta casen 2003 y se especifica la población por localidades de acuerdo a la última información obtenida por el censo del año 2002 y actualizada recién en Agosto del 2005.</p> <p>Finalmente se estima la población objetivo utilizando la actualización de la población por localidades, en condición de pobreza, y aislamiento geográfico.</p> <p><u>Medios de Verificación:</u> Criterios de Focalización Población Objetivo</p>

45 Se refiere a programas/instituciones evaluadas en el marco del Sistema de Evaluación que dirige la Dirección de Presupuestos.

<p>2. Aumentar cobertura del programa incorporando nuevas comunas, lo que significa tanto un aumento de la población objetivo como del número de beneficiarios.</p>	<p>Durante el año 2005 BiblioRedes, se encontraba comprometido a aumentar su cobertura a través de la incorporación del servicio en 10 bibliotecas que no lo tuvieran y a través del aumento del número de usuarios y beneficiarios finales del programa.</p> <p>En este sentido una vez obtenidos los recursos adicionales otorgados por la Fundación Bill y Melinda Gates. Se lleva a cabo una priorización de comunas donde existen Bibliotecas Públicas sin el servicio BiblioRedes y bibliotecas recientemente creadas. Las comunas seleccionadas son Coquimbo, Calama, Ancud, Quilicura, El Tabo, Punta Arenas, Osorno, Vilcún, Curacautín y Santiago. En esta última comuna la biblioteca referida es la Biblioteca de Santiago donde se incorporan 160 computadores nuevos.</p> <p>Entre los meses de mayo a agosto del año 2005 comienzan las licitaciones e instalaciones del equipamiento adquirido en las 10 bibliotecas seleccionadas.</p> <p>En los meses de agosto a diciembre se realizan procesos de inducción al personal de las bibliotecas públicas acerca de los principales servicios de BiblioRedes.</p> <p>De esta manera, existe un aumento de 5 puntos porcentuales en el aumento de usuarios de BiblioRedes, pasando de un 7,1% en el 2004 a 12% en el año 2005.</p> <p><u>Medios de Verificación:</u> Resumen Reporte usuario Reporte Usuarios por regiones 2005 Reporte Usuarios por regiones 2004 Reporte Usuarios por regiones 2003</p>
<p>1. Aumentar el porcentaje de bibliotecas públicas que cuentan con al menos una persona certificada con licencia estándar internacional ICDL (International Computer Driver's Licence).</p>	<p>En junio del año 2005 se realiza un diagnóstico de competencias en TIC's realizado por los equipos regionales para la convocatoria al examen de certificación de los encargados del proyecto en la biblioteca.</p> <p>En los meses de agosto a octubre del año 2005 se realiza una capacitación en el curso de Manejo de Procesador de Texto, Planilla de Cálculo y Comunicación e Internet, dictado por DOCSA. Para los encargados del proyecto que rendirán el examen.</p> <p>En los meses de agosto a septiembre del año 2005 se incorporan contenidos específicos del examen ICDL en los ciclos de capacitación de BiblioRedes.</p> <p>En los meses de noviembre a diciembre se realiza el proceso nacional de Certificación ICDL para encargados de BiblioRedes en las bibliotecas públicas, realizado en las capitales regionales del país.</p> <p>Estas acciones significaron un incremento del personal de Bibliotecas Públicas certificadas en ICDL, pasando de un 13% en el año 2004 a un 59% en el año 2005.</p> <p><u>Medios de Verificación:</u> Porcentaje de personas certificadas</p>
<p>1. Revisar y concordar con DIPRES matriz de marco lógico del programa e indicadores que sirvan de base para evaluar el desempeño del programa y realizar su posterior seguimiento.</p>	<p>En diciembre del año 2005, se modifica la propuesta del panel evaluador, entorno a la incorporación de un nuevo componente, dejando dicha petición como la modificación del indicador de capacitación. Así mismo, se trabaja en la modificación de la población objetivo para su incorporación en la Matriz de Marco Lógico.</p> <p>En los meses de enero a marzo del 2006 se inicia el proceso de ajuste de indicadores propuestos, para tener mayor precisión en cobertura, eficiencia, eficacia y calidad, de los componentes propuestos en la matriz de marco lógica propuesta a DIPRES.</p> <p><u>Medios de Verificación:</u> Matriz de Marco Lógico Modificada</p>
<p>3. Incorporar los indicadores de desempeño del Programa en el Sistema de Planificación y Control de Gestión (SIG) de la DIBAM. El seguimiento posterior de este compromiso será realizado a través del proceso regular de validación del Sistema de Planificación/Control de Gestión de la Dirección de Bibliotecas Archivos y Museos (DIBAM).</p>	<p>En diciembre enero del año 2006 se analizan la pertinencia de los indicadores de desempeño comprometidos con el Sistema de Planificación y Control de Gestión SIG.</p> <p>En Febrero del 2006, se determina la pertinencia de éstos y se decide mantener los indicadores desempeño ya comprometidos por BiblioRedes y la DIBAM.</p> <p><u>Medios de Verificación:</u> Indicadores asociados a productos estratégicos</p>

- Anexo 5: Cumplimiento del Programa de Mejoramiento de la Gestión 2005**

Cuadro 14 Cumplimiento PMG 2005												
Áreas de Mejoramiento	Sistemas	Objetivos de Gestión								Prioridad	Ponderador	Cumple
		Etapas de Desarrollo o Estados de Avance										
		I	II	III	IV	V	VI	VII	VIII			
Recursos Humanos	Capacitación					□				ALTA	10%	✓
	Higiene-Seguridad y Mejoramiento de Ambientes de Trabajo				□					ALTA	10%	✓
	Evaluación de Desempeño				□					MENOR	5%	✓
Calidad de Atención a Usuarios	Oficinas de Información, Reclamos y Sugerencias, OIRS						□			MEDIANA	7%	✓
	Gobierno Electrónico			□						MEDIANA	7%	✓
Planificación / Control / Gestión Territorial Integrada	Planificación / Control de Gestión							□		ALTA	15%	✓
	Auditoría Interna				□					ALTA	15%	✓
	Gestión Territorial Integrada			□						MENOR	5%	✓
Administración Financiera	Sistema de Compras y Contrataciones del Sector Público						□			MEDIANA	8%	✓
	Administración Financiero-Contable						□			ALTA	10%	✓
Enfoque de Género	Enfoque de Género				□					MEDIANA	8%	✓

Porcentaje Total de Cumplimiento: 100,00%

Sistemas Eximidos / Modificados

Sistemas	Justificación
Oficinas de Información, Reclamos y Sugerencias, OIRS	Se modifica: El servicio cumple la función OIRS a través de la implementación de un sistema uniforme de información y sugerencias

Cuadro 15 Cumplimiento PMG años 2002 – 2004			
	2002	2003	2004
Porcentaje Total de Cumplimiento PMG	100,00%	100,00%	100,00%

• Anexo 6: Transferencias Corrientes⁴⁶

Cuadro 16					
Transferencias Corrientes					
Descripción	Presupuesto Inicial 2005 ⁴⁷ (M\$)	Presupuesto Final 2005 ⁴⁸ (M\$)	Gasto Devengado ⁴⁹ (M\$)	Diferencia ⁵⁰	Notas
TRANSFERENCIAS AL SECTOR PRIVADO					
Gastos en Personal					
Bienes y Servicios de Consumo	3.686.000	3.685.850	3.685.850	0	
Inversión Real					
Otros	50.240.000	36.739.220	36.739.220	0	
TRANSFERENCIAS A OTRAS ENTIDADES PÚBLICAS					
Gastos en Personal	308.211.080	363.211.000	347.144.379	16.066.621	(1)
Bienes y Servicios de Consumo	892.793.000	965.923.000	959.559.684	6.363.316	
Inversión Real	97.426.000	97.426.000	95.626.910	1.799.090	
Otros ⁵¹					
TOTAL TRANSFERENCIAS					

Notas:

1. La diferencia de la ejecución, corresponde a honorarios no tramitados en la Contraloría General de la República, y a viáticos programados y no ejecutados.

46 Incluye solo las transferencias a las que se les aplica el artículo 7° de la Ley de Presupuestos.

47 Corresponde al aprobado en el Congreso.

48 Corresponde al vigente al 31.12.2005.

49 Incluye los gastos no pagados el año 2005.

50 Corresponde al Presupuesto Final menos el Gasto Devengado.

51 Corresponde a Aplicación de la Transferencia.

- **Anexo 7: Iniciativas de Inversión**⁵²

1. Nombre: Mejoramiento edificio Museo Regional Antofagasta
Tipo de Iniciativa: Proyecto
Objetivo: Mejorar las condiciones físicas del edificio y renovar completamente la museografía para entregar un servicio de calidad a sus usuarios.
Beneficiarios: 30.066
2. Nombre: Construcción Centro Cultural DIBAM Atacama
Tipo de Iniciativa: Proyecto
Objetivo: Realizar un estudio de prefactibilidad que arroje como resultado las mejores alternativas para solucionar la falta de espacio del Museo Regional de Atacama.
Beneficiarios: 127.200
3. Nombre: Mejoramiento y Ampliación Museo Historia Natural Valparaíso
Tipo de Iniciativa: Proyecto
Objetivo: Intervenir Palacio Lyon remodelando y ampliando sus instalaciones de 3.110 m2.
Beneficiarios: 46.029
4. Nombre: Ampliación Museo Regional Rancagua
Tipo de Iniciativa: Proyecto
Objetivo: Ampliación y remodelación de 172 m2. destinado al área de servicios y a depósitos arqueológicos, archivo de la música y bodegas.
Beneficiarios : 55.840
5. Nombre: Ampliación Museo Bellas Artes
Tipo de Iniciativa: Proyecto
Objetivo: Realizar estudios de factibilidad para ampliar en 1.000 m2. en dos niveles el subsuelo del patio de la Paulonia, destinado a servicios, depósitos y acceso para obras mayores.
Beneficiarios : 500.000
6. Nombre: Conservación Colecciones Bibliográficas Patrimoniales
Tipo de Iniciativa: Proyecto
Objetivo: Restaurar, conservar y preservar los originales de las colecciones y realizar su duplicación en soportes alternativos. Proporcionar acceso expedito y eficaz a los usuarios a través de otros soportes para no destruir los originales.
Beneficiarios: 323.000

52 Se refiere a proyectos, estudios y/o programas imputados en los subtítulos 30 y 31 del presupuesto.

-
7. Nombre: Reparación techumbre e instalación de termopaneles en Archivo Nacional
Tipo de Iniciativa: Proyecto
Objetivo: Mejorar las condiciones de seguridad del edificio y aislar las salas de lectura del ruido ambiental.
Beneficiarios: 12.000

 8. Nombre: Reposición techo sector Matucana Archivo de la Administración
Tipo de Iniciativa: Proyecto
Objetivo: Protección del patrimonio documental evitando filtraciones existentes en techumbre.
Beneficiarios: 13.500

 9. Nombre: Mejoramiento Sala América y Salón Ercilla Biblioteca Nacional
Tipo de Iniciativa: Proyecto
Objetivo: Poner a disposición de los usuarios dos salas para eventos modernamente equipadas. Ampliar la superficie destinada a entregar servicios culturales a la comunidad.
Beneficiarios: 200.200

 10. Nombre: Habilitación Salas Exhibición Museo Artes Decorativas
Tipo de Iniciativa: Proyecto
Objetivo: Poner a disposición de la comunidad la colección de obras de arte decorativas que tiene el museo en depósito desde el año 1998. Aumentar la cobertura de servicios museológicos de la Región Metropolitana.
Beneficiarios: 10

 11. Nombre: Habilitación Sector Poniente Centro Cultural Recoleta Domínica
Tipo de Iniciativa: Proyecto
Objetivo: Avanzar en la restauración de corredores interiores del patio de Los Padres. Finalizar la regularización eléctrica y construir un sistema de evacuación de aguas lluvia en el edificio.
Beneficiarios: 47.407

 12. Nombre: Reposición museográfica Museo Fuerte Niebla
Tipo de Iniciativa: Proyecto
Objetivo: Reponer la exposición permanente actualizando su orientación y contenidos de manera de intensificar la capacidad motivadora y comunicativa del museo.
Beneficiarios: 78.347

 13. Nombre: Habilitación Biblioteca de Santiago
Tipo de Iniciativa: Proyecto
Objetivo: Finalizar la construcción de una biblioteca pública regional concebida como un moderno centro de servicios bibliográficos, de información, apoyo a la educación y a la promoción y fomento de la lectura.
Beneficiarios: 700.000

-
14. Nombre: Habilitación Salas 14 y 15 de Recursos Naturales, Museo Nacional Historia Natural
Tipo de Iniciativa: Proyecto
Objetivo: Recuperación de espacios para entregar dos nuevas salas con exhibición museográfica a los usuarios del museo.
Beneficiarios: 221.603
15. Nombre: Reposición central telefónica Museo Histórico Nacional
Tipo de Iniciativa: Proyecto
Objetivo: Mejorar el sistema de comunicación e información interna y externa del museo.
Beneficiarios: 32

Cuadro 17
Comportamiento Presupuestario de las Iniciativas de Inversión año 2005

Iniciativas de Inversión	Costo Total Estimado ⁵³ (1)	Ejecución Acumulada al año 2005 ⁵⁴ (2)	% Avance al Año 2005 (3) = (2) / (1)	Presupuesto Final Año 2005 ⁵⁵ (4)	Ejecución Año 2005 ⁵⁶ (5)	% Ejecución Año 2005 (6) = (5) / (4)	Saldo por Ejecutar (7) = (4) - (5)	Notas
Mejoramiento edificio Museo Reg. Antofagasta 30033173-0	380.514	0	0	25.000	24.530	98.12	1.457	
Construcción Centro Cultural Atacama 30001624-0	10.914	10.857	99.48	10.914	10.857	99.48	0	
Mejor y Amplio Museo Historia Natural Valparaíso 30002082-0	665.616	6.931	1.04	271.933	0	0	386.752	
Ampliación Museo Regional Rancagua 30001642-0	197.074	51.087	25.92	50.000	48.263	96.52	97.724	
Ampliación Museo Bellas Artes 30001189-0	662.837	11.851	1.79	23.161	23.145	99.93	627.841	
Conservación Colecciones bibliográficas patrimoniales 30002936-0	256.490	135.998	53.02	118.000	117.999	99.99	2.492	
Habil sector poniente Centro Cultural Recoleta 20189417	453.164	208.104	45.92	143.368	140.624	98.09	101.692	
Repo Museografía M. Fuerte Niebla 30033174-0	65.413	25.000	38.24	25.000	24.384	97.34	40.413	
Habil Biblioteca de Santiago 30037476-0	1.540.000	167.000	10.84	1.540.000	1.434.000	93.12	106.000	
Habil Salas 14 y 15 Recursos Naturales Museo Nac. Historia Natural 30033480-0	104.182	51.639	59.57	51.639	51.638	99.99	52.543	
Repo Central Telefónica Museo Histórico Nacional 30033153-0	14.100	14.100	100	14.100	14.100	100	0	

53 Corresponde al valor actualizado de la recomendación de MIDEPLAN (último RS) o al valor contratado.

54 Corresponde a la ejecución de todos los años de inversión, incluyendo el año 2005.

55 Corresponde al presupuesto máximo autorizado para el año 2005.

56 Corresponde al valor que se obtiene del informe de ejecución presupuestaria del año 2005.

• Anexo 8: Indicadores de Gestión de Recursos Humanos

Cuadro 18 Avance Indicadores de Gestión de Recursos Humanos					
Indicadores	Fórmula de Cálculo	Resultados ⁵⁷		Avance ⁵⁸	Notas
		2004	2005		
Días No Trabajados	(N° de días de licencias médicas, días administrativos y permisos sin sueldo año t/12)/ Dotación Efectiva año t	1.46	1.72	85%	
Promedio Mensual Número de días no trabajados por funcionario.					
Rotación de Personal	(N° de funcionarios que han cesado en sus funciones o se han retirado del servicio por cualquier causal año t/ Dotación Efectiva año t) *100	5.70	4.02	71%	
Porcentaje de egresos del servicio respecto de la dotación efectiva.					
Rotación de Personal					
Porcentaje de egresos de la dotación efectiva por causal de cesación.					
• Funcionarios jubilados	(N° de funcionarios Jubilados año t/ Dotación Efectiva año t)*100	0.50	0.00	0%	
• Funcionarios fallecidos	(N° de funcionarios fallecidos año t/ Dotación Efectiva año t)*100	0.00	0.00	0%	
• Retiros voluntarios	(N° de retiros voluntarios año t/ Dotación efectiva año t)*100	4.71	3.90	83%	
• 3.17Otros	(N° de otros retiros año t/ Dotación efectiva año t)*100	0.50	0.12	24%	
• Razón o Tasa de rotación	N° de funcionarios ingresados año t/ N° de funcionarios en egreso año t) *100	82.61	208.82	253%	
Grado de Movilidad en el servicio					
Porcentaje de funcionarios de planta ascendidos respecto de la Planta Efectiva de Personal.	(N° de Funcionarios Ascendidos) / (N° de funcionarios de la Planta Efectiva)*100	15.66	3.17	20%	
Grado de Movilidad en el servicio					
Porcentaje de funcionarios a contrata recontratados en grado superior respecto del N° de funcionarios a contrata Efectiva.	(N° de funcionarios recontratados en grado superior, año t)/(Contrata Efectiva año t)*100	1.62	6.99	431%	

57 La información corresponde al período Junio 2003-Mayo 2004 y Enero-Diciembre 2005, exceptuando los indicadores relativos a capacitación y evaluación del desempeño en que el período considerado es Enero 2004-Diciembre 2004 y Enero 2005-Diciembre 2005.

58 El avance corresponde a un índice con una base 100, de tal forma que un valor mayor a 100 indica mejoramiento, un valor menor a 100 corresponde a un deterioro de la gestión y un valor igual a 100 muestra que la situación se mantiene. Para calcular este avance es necesario, previamente, determinar el sentido de los indicadores en ascendente o descendente. El indicador es ascendente cuando mejora la gestión a medida que el valor del indicador aumenta y es descendente cuando mejora el desempeño a medida que el valor del indicador disminuye.

Cuadro 18
Avance Indicadores de Gestión de Recursos Humanos

Indicadores	Fórmula de Cálculo	Resultados ⁵⁷		Avance ⁵⁸	Notas
		2004	2005		
Capacitación y Perfeccionamiento del Personal Porcentaje de Funcionarios Capacitados en el año respecto de la Dotación efectiva.	$(\text{N}^\circ \text{ funcionarios Capacitados año } t / \text{Dotación efectiva año } t) * 100$	73	65	89%	
Porcentaje de becas ⁵⁹ otorgadas respecto a la Dotación Efectiva.	$\text{N}^\circ \text{ de becas otorgadas año } t / \text{Dotación efectiva año } t * 100$	6.65	11.08	167%	
Promedio anual de horas contratadas para capacitación por funcionario.	$(\text{N}^\circ \text{ de horas contratadas para Capacitación año } t / \text{N}^\circ \text{ de funcionarios capacitados año } t)$	18.92	39.9	211%	
Grado de Extensión de la Jornada Promedio mensual de horas extraordinarias realizadas por funcionario.	$(\text{N}^\circ \text{ de horas extraordinarias diurnas y nocturnas año } t / 12) / \text{Dotación efectiva año } t$	5.39	4.40	123%	
Evaluación del Desempeño ⁶⁰ Distribución del personal de acuerdo a los resultados de las calificaciones del personal.	Lista 1 % de Funcionarios	97.29			
	Lista 2 % de Funcionarios	2.58			
	Lista 3 % de Funcionarios	0.13			
	Lista 4 % de Funcionarios	0			

59 Considera las becas para estudios de pregrado, postgrado y/u otras especialidades.

60 Esta información se obtiene de los resultados de los procesos de evaluación de los años correspondientes.