
**BALANCE
DE GESTIÓN INTEGRAL
AÑO 2004**

**FONDO NACIONAL DE LA
DISCAPACIDAD
(FONADIS)**

SANTIAGO DE CHILE

Huérfanos 1313, Piso 6°, Santiago. Teléfono 6729030 Fax:6729023

Página web: www.fonadis.cl

Índice

1. Carta del Jefe de Servicio	04
2. Identificación de la Institución	07
• Leyes y Normativas que rigen el Funcionamiento de la Institución	08
• Organigrama y Ubicación en la Estructura del Ministerio	09
• Principales Autoridades	10
• Definiciones Estratégicas	11
- Misión Institucional	11
- Objetivos Estratégicos	11
- Productos Estratégicos vinculado a Objetivos Estratégicos	11
- Clientes / Beneficiarios / Usuarios	12
- Productos Estratégicos vinculado a Clientes / Beneficiarios / Usuarios	13
• Recursos Humanos	14
- Dotación Efectiva año 2004 por tipo de Contrato y Sexo	14
- Dotación Efectiva año 2004 por Estamento y Sexo	15
- Dotación Efectiva año 2004 por Grupos de Edad y Sexo	17
• Recursos Financieros	18
- Recursos Presupuestarios año 2004	18
3. Resultados de la Gestión	19
• Cuenta Pública de los Resultados	20
- Balance Global	20
- Resultados de la Gestión Financiera	22
- Resultados de la Gestión por Productos Estratégicos	25
• Cumplimiento de Compromisos Institucionales	30
- Informe de Programación Gubernamental	30
- Informe de Cumplimiento de los Compromisos de los Programas/Instituciones Evaluadas	32
• Avances en Materias de Gestión	33
- Cumplimiento del Programa de Mejoramiento de la Gestión	33
- Cumplimiento Convenio de Desempeño Colectivo	33
- Cumplimiento de otros Incentivos Remuneracionales	34
- Avances en otras Materias de Gestión	34
• Proyectos de Ley	35
4. Desafíos 2005	36

5. Anexos	37
• Anexo 1: Indicadores de Desempeño Presentados en el Proyecto de Presupuestos año 2004	38
• Anexo 2: Otros Indicadores de Desempeño	43
• Anexo 3: Programación Gubernamental	45
• Anexo 4: Cumplimiento del Programa de Mejoramiento de la Gestión 2004	47
• Anexo 5: Transferencias Corrientes	48
• Anexo 6: Indicadores de Gestión de Recursos Humanos	49

Índice de Cuadros

Cuadro 1: Dotación Efectiva año 2004 por tipo de Contrato y Sexo	14
Cuadro 2: Dotación Efectiva año 2004 por Estamento y Sexo	15
Cuadro 3: Dotación Efectiva año 2004 por Grupos de Edad y Sexo	17
Cuadro 4: Ingresos Presupuestarios Percibidos año 2004	18
Cuadro 5: Gastos Presupuestarios Ejecutados año 2004	18
Cuadro 6: Ingresos y Gastos años 2003 – 2004	22
Cuadro 7: Análisis del Comportamiento Presupuestario año 2004	23
Cuadro 8: Indicadores de Gestión Financiera	24
Cuadro 9: Cumplimiento Convenio Colectivo año 2004	33
Cuadro 10: Cumplimiento de Indicadores de Desempeño año 2004	37
Cuadro 11: Avance Otros Indicadores de Desempeño año 2004	43
Cuadro 12: Cumplimiento Programación Gubernamental año 2004	45
Cuadro 13: Cumplimiento PMG 2004	47
Cuadro 14: Cumplimiento PMG años 2001 – 2003	47
Cuadro 15: Transferencias Corrientes	48
Cuadro 16: Avance Indicadores de Gestión de Recursos Humanos	49

Índice de Gráficos

Gráfico 1: Dotación Efectiva año 2004 por tipo de Contrato	14
Gráfico 2: Dotación Efectiva año 2004 por Estamento	16
Gráfico 3: Dotación Efectiva año 2004 por Grupos de Edad y Sexo	17

1. CARTA DEL JEFE DE SERVICIO

ANDREA ZONDEK DARMSTADTER
SECRETARIA EJECUTIVA



Este balance da cuenta de las diferentes acciones institucionales que responden a nuestra Misión de "contribuir a la inserción social y equiparación de oportunidades de las personas con discapacidad, mediante la administración eficiente de los recursos que se ponen a nuestra disposición".

La actual administración de FONADIS ha desarrollado una estrategia de gestión centrada en el mejoramiento continuo de sus acciones y en el impacto directo de sus beneficios en las personas con discapacidad de más escasos recursos. Esta situación ha permitido mejorar la gestión del fondo en términos de su eficacia, eficiencia y oportunidad en el traspaso de recursos a sus principales beneficiarios. Sin embargo, la tarea no ha sido fácil, en nuestro país aún existen barreras económicas y sociales que dificultan un efectivo cambio cultural en favor de la inclusión social de las personas con discapacidad y los recursos que se ponen a nuestra disposición son insuficientes en relación a la demanda.

Desde un punto de vista técnico, durante el año 2004 se han implementado acciones complementarias a la función administrativa que dan cuenta de los principales logros institucionales que a continuación se señalan.

En relación al Financiamiento de Ayudas Técnicas, ha sido notable el avance en materias de acceso al beneficio y oportunidad de su entrega. Más allá de superar cada año la meta de entrega comprometida, se ha puesto especial énfasis en mejorar los procedimientos de información, postulación, selección y entrega del beneficio. Actualmente nuestra página web pone a disposición de los usuarios toda la información requerida para la obtención del beneficio (requisitos, formularios, catálogos, etc.). Internamente se han perfeccionado los mecanismos de licitación que aseguran la calidad, rapidez y entrega oportuna de las ayudas técnicas solicitadas. Concretamente, a través de los compromisos mejoramiento y desempeño colectivo, se disminuyó el tiempo de tramitación interna de una ayuda técnica de 2 años a 3 meses. Durante el año 2004 se entregaron 7.176 ayudas técnicas para personas con discapacidad de escasos recursos, con lo que se superó ampliamente la meta planteada para el año. El bajo ingreso per cápita promedio de las familias beneficiadas nos permitió contar con el traspaso de recursos desde el Sistema Chile Solidario y así responder a la urgente necesidad de atención a este grupo prioritario para la política social de este gobierno. Ciertamente, las innovaciones antes mencionadas han generado un aumento de la demanda y cobertura no satisfecha, que exige una urgente revisión de los recursos humanos y financieros que se ponen a disposición de este fondo para tales efectos.

Con relación al Financiamiento de Proyectos, el 10° concurso nacional de proyectos correspondiente al año 2004, permitió financiar 200 proyectos, que beneficiaron directamente a más de 10.000 personas con discapacidad a lo largo del país. El 80% de los organismos ejecutores corresponde a Corporaciones, Fundaciones, Asociaciones y Organizaciones comunitarias de y para personas con discapacidad. Esta situación es una señal concreta del esfuerzo de simplificación de las bases de postulación para facilitar el acceso a los recursos de aquellas agrupaciones más necesitadas y ubicadas en las localidades más alejadas de los centros urbanos de servicios y atención de las problemáticas en discapacidad (prevención, rehabilitación, acceso a la educación, trabajo, cultura, recreación, etc.) Sin embargo, los desafíos son mayores para este fondo, cada año son más los organismos que no obtienen financiamiento para el desarrollo de sus iniciativas que aquellos que resultan beneficiados. Esta situación refleja la falta de disponibilidad presupuestaria para satisfacer la demanda y focalizar aún más los recursos que se ponen a nuestra disposición.

Por otro lado, estratégicamente, se han desarrollado nuevos programas que permiten satisfacer las necesidades específicas en ciertas líneas de acción. En este sentido, el Programa de Becas de Apoyo Técnico para alumnos con discapacidad que cursan la enseñanza media, durante el año 2004 benefició a 228 nuevos alumnos con discapacidad integrados en diferentes Establecimientos Educativos distribuidos a lo largo de todo el territorio nacional. Con esto también se superó la meta de 150 alumnos becados planteada para el año. Ciertamente, y más allá de las cifras, el real impacto de este programa se focaliza en el mejoramiento de los procesos de enseñanza-aprendizaje de los alumnos con discapacidad a través de la entrega de herramientas tecnológicas y metodológicas a los alumnos y profesores que permitan superar las barreras de acceso a la información y a los planes de estudio, entre otras.

Durante el año 2004, también se siguió potenciando el Programa de Intermediación Laboral para personas con discapacidad. Se implementaron 4 nuevas oficinas en las regiones III, VI, VII y IX, que se sumaron a la acción de las cinco ya existentes (ubicadas en la II, IV, V, VIII y RM). Esto permitió insertar laboralmente a 340 personas con discapacidad en puestos de trabajo permanentes y normalizados. La meta para el año fue duplicada, por lo que el resultado alcanzado superó todas las expectativas. Más allá de las cifras, esta última situación debe ser analizada también en términos del impacto económico y social para nuestro país. Cada persona con discapacidad insertada en el mercado laboral se transforma en un sujeto activo y productivo para la sociedad, rompiendo así el círculo vicioso de su condición pasiva y dependiente frente a los beneficios sociales (pensiones asistenciales e invalidez, atenciones en salud, etc.). En este sentido es importante mencionar, que la gran parte de los casos colocados durante el año 2004 (así como los de años anteriores) se encuentra actualmente trabajando con un contrato de trabajo indefinido, en pequeñas, medianas y grandes empresas de servicios, producción o comercio. Sin lugar a dudas, este producto estratégico ha sido uno de los más relevantes en los últimos años y de mayor impacto en la sociedad chilena, para lo cual requiere fortalecerse y desarrollarse como desafío durante el presente año 2005, con la apertura de las cuatro últimas Oficinas de Intermediación Laboral en las regiones I, X, XI y XII.

Estos grandes avances en acciones concretas en favor de las personas con discapacidad, ha significado para FONADIS asumir un rol de servicio que va más allá de sus actuales capacidades humanas y financieras, sobrecargando la mayoría de las veces al personal disponible. Durante este año 2004 se cumplió también con dos grandes desafíos en materias de discapacidad: se elaboró intersectorialmente el Primer Plan de Acción Nacional en favor de las Personas con Discapacidad (PLANDISC 2004-2010) y se realizó el Primer Estudio Nacional de la Discapacidad (ENDISC). Ambos productos desarrollados por FONADIS en forma complementaria a su gestión habitual

permiten avanzar tanto en la implementación a nivel regional de la Política Nacional de Integración Social de las Personas con Discapacidad, así como conocer en detalle, a través del estudio la real magnitud del fenómeno en nuestra sociedad.

Finalmente, cabe señalar que los logros alcanzados son producto principalmente de un esfuerzo interno del servicio para optimizar la gestión, ya que los recursos presupuestarios fueron similares y/o ajustados en relación al año anterior. Al respecto es importante destacar que los niveles de cobertura que se puede alcanzar con el presupuesto actual es muy limitado, puesto que ni siquiera se alcanza a satisfacer la demanda real de cada año, la que a su vez representa una proporción muy pequeña de la demanda potencial del universo de usuarios. Ciertamente, en materia presupuestaria, se logró una ejecución efectiva del 99% del presupuesto anual de la institución, lo que reafirma el alto porcentaje de cumplimiento en la ejecución presupuestaria registrado en los últimos años y el efectivo trabajo de mejoramiento desarrollado a través del Programa de Mejoramiento de la Gestión y las Metas de Desempeño Colectivo (100% de cumplimiento).

Para que el servicio pueda plantearse metas más ambiciosas y se alcance un mejor nivel de cobertura, que permita satisfacer al menos la demanda real actual de las personas con discapacidad, se necesita un incremento importante en los recursos presupuestarios destinados a los programas y un refuerzo de la estructura institucional que permita contar con una mayor dotación de personal, teniendo en consideración que los actuales recursos financieros, humanos y técnicos han sido utilizados y gestionados en forma eficiente, responsable y orientados hacia el cumplimiento de nuestra misión que tal como se señaló inicialmente es contribuir a la inserción social y equiparación de oportunidades de las personas con discapacidad y en especial a aquellas de escasos recursos.



Andrea Zondek Darmstadter
Secretaria Ejecutiva

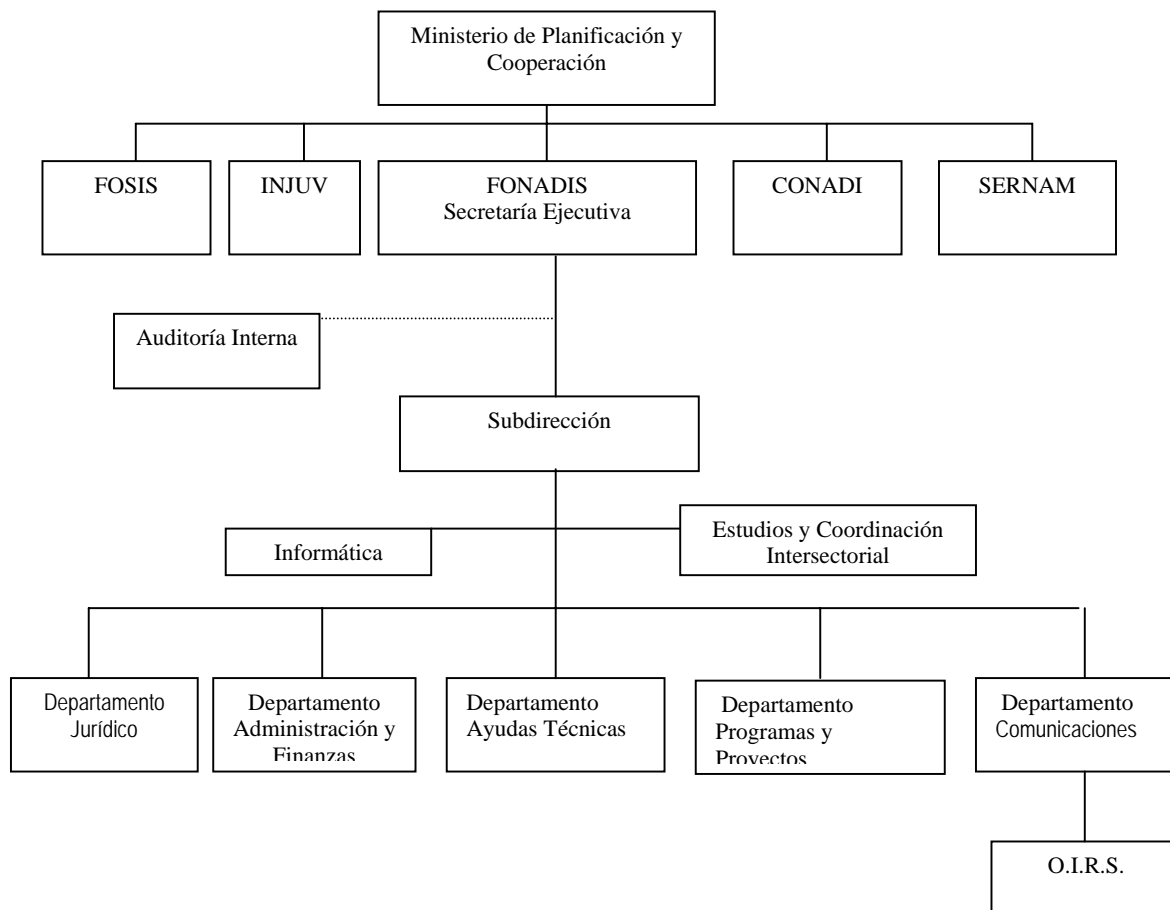
2. IDENTIFICACIÓN DE LA INSTITUCIÓN

- Leyes y Normativas que rigen el Funcionamiento de la Institución
- Organigrama y Ubicación en la Estructura del Ministerio
- Principales Autoridades
- Definiciones Estratégicas
 - Misión Institucional
 - Objetivos Estratégicos
 - Productos Estratégicos vinculado a Objetivos Estratégicos
 - Clientes / Beneficiarios / Usuarios
 - Productos Estratégicos vinculado a Beneficiarios/Usuarios
- Recursos Humanos
 - Dotación Efectiva año 2004 por tipo de Contrato y Sexo
 - Dotación Efectiva año 2004 por Estamento y Sexo
 - Dotación Efectiva año 2004 por Grupos de Edad y Sexo
- Recursos Financieros
 - Recursos Presupuestarios año 2004

- **Leyes y Normativa que rigen el Funcionamiento de la Institución**

El Fondo Nacional de la Discapacidad fue creado y se rige en lo principal por la Ley N° 19.284, de Integración Social de las Personas con Discapacidad.

- Organigrama y Ubicación en la Estructura del Ministerio



- **Principales Autoridades**

Cargo	Nombre
Secretaria Ejecutiva	Andrea Zondek Darmstadter
Subdirector	Mauricio Zepeda Sánchez
Jefe Departamento Administración y Finanzas	Arnoldo Garrido Ulloa
Jefe Departamento Jurídico	Leonor Cifuentes Fernández
Jefe Departamento de Proyectos	Christian Fuentes Maturana
Jefe Departamento de Ayudas Técnicas	Juan Carlos Jofré Salinas
Jefe Departamento Comunicaciones	Leonardo Rojas Bahamonde

• Definiciones Estratégicas

- Misión Institucional

Contribuir a la inserción social y a la igualdad de oportunidades para las personas con discapacidad, mediante la administración eficiente de los recursos financieros que se ponen a su disposición.

- Objetivos Estratégicos¹

Número	Descripción
1	Financiar, total o parcialmente, la adquisición de ayudas técnicas destinadas a las personas con discapacidad de escasos recursos y/o bajo la línea de la pobreza ("Sistema Chile Solidario") o a personas jurídicas sin fines de lucro que las atiendan, para contribuir a mejorar su calidad de vida.
2	Financiar, total o parcialmente, planes, programas y proyectos, para que sean ejecutados por terceros y que de preferencia se orienten a la prevención, rehabilitación, capacitación, equiparación de oportunidades e integración social de personas con discapacidad, y que consideren en alguna de sus líneas el Plan de Igualdad de Oportunidades.
3	Difundir las acciones gubernamentales y de organismos privados que trabajan en favor de las personas con discapacidad para contribuir a la integración social de estas personas, mediante el desarrollo de acciones y productos comunicacionales tales como, página Web, revista institucional, eventos masivos, campañas de sensibilización, etc.

- Productos Estratégicos vinculado a Objetivos Estratégicos

Número	Nombre - Descripción	Objetivos Estratégicos a los cuales se vincula
1	Financiamiento de ayudas técnicas. Se financian, total o parcialmente, ayudas técnicas (sillas de ruedas, audífonos, bastones, etc.) a personas con discapacidad de escasos recursos o a personas jurídicas sin fines de lucro que las atienden	1
2	Financiamiento de proyectos. Financiamiento, total o parcial, de proyectos ejecutados por terceros, orientados a la prevención, diagnóstico, rehabilitación e integración social y equiparación de oportunidades de las personas con discapacidad. Los fondos se asignan a través de concurso público	2
3	Financiamiento de becas de apoyo técnico a la integración educativa de alumnos con discapacidad que cursan enseñanza media. Se financia la adquisición de elementos técnicos necesarios para reforzar los procesos de integración educativa de alumnos con discapacidad que cursan enseñanza media. Los ítem que se financian corresponden a adecuaciones arquitectónicas, ayudas técnicas para el proceso de enseñanza-aprendizaje, profesores de apoyo y traslado de alumnos. Los fondos se adjudican a través de concurso público.	2
4	Información a usuarios y atención de consultas. La Oficina de Informaciones, Reclamos y Sugerencias (OIRS) tiene por objetivo satisfacer la demanda de consulta e información en materia de discapacidad, tanto de las propias personas	1, 2, 3

¹ Las Definiciones Estratégicas que se presentan en este informe corresponden a la última versión de las mismas trabajadas en el sistema "Planificación y Control de Gestión" correspondiente al año 2004.

	con discapacidad como de las instituciones afines. Las principales materias de consulta dicen relación con la certificación de la discapacidad en las COMPIN, requisitos y tramitación de solicitudes de ayudas técnicas, requisitos para acceder a fondos concursables, etc. Oficinas de intermediación laboral.	
5	A través de la Oficina de Intermediación Laboral (OIL) se persigue la colocación laboral de personas con discapacidad en puestos de trabajo existentes en empresas del sector privado o en entidades del sector público, mediante la realización de servicios de intermediación entre la persona que busca trabajo y la empresa que lo ofrece.	2
6	Difusión y sensibilización de acciones públicas y privadas en el tema. Esta línea de acción se concentra en la producción de diferentes productos comunicacionales tales como Revista Atrévete, página web de FONADIS, eventos con organizaciones de y para personas con discapacidad, etc. Se pretende difundir las diferentes acciones gubernamentales y privadas en el tema, promoviendo un cambio cultural en favor de la integración social de las personas con discapacidad.	1, 2, 3

- Clientes / Beneficiarios / Usuarios

Número	Nombre
1	Las personas con discapacidad
2	Las organizaciones comunitarias de y para personas con discapacidad
3	Las municipalidades, servicios de salud y otros organismos públicos relacionados con la discapacidad
4	Instituciones privadas sin fines de lucro que atienden a las personas con discapacidad

- **Productos Estratégicos vinculado a Clientes / Beneficiarios / Usuarios**

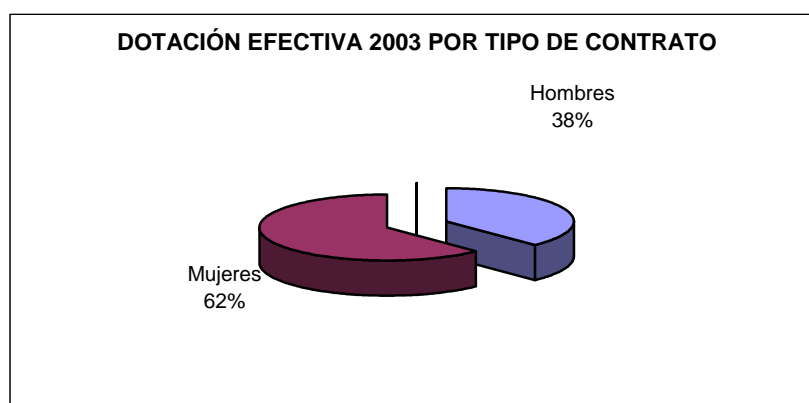
Número	Nombre – Descripción Producto Estratégico	Clientes/beneficiarios/usuarios a los cuales se vincula
1	Financiamiento de ayudas técnicas. Se financian, total o parcialmente, ayudas técnicas (sillas de ruedas, audífonos, bastones, etc.) a personas con discapacidad de escasos recursos o a personas jurídicas sin fines de lucro que las atienden	Las personas con discapacidad, Las organizaciones comunitarias de y para personas con discapacidad, Las municipalidades, servicios de salud y otros organismos públicos relacionados con la discapacidad, Instituciones privadas sin fines de lucro que atienden a las personas con discapacidad
2	Financiamiento de proyectos. Financiamiento, total o parcial, de proyectos ejecutados por terceros, orientados a la prevención, diagnóstico, rehabilitación e integración social y equiparación de oportunidades de las personas con discapacidad. Los fondos se asignan a través de concurso público	Las personas con discapacidad, Las organizaciones comunitarias de y para personas con discapacidad, Las municipalidades, servicios de salud y otros organismos públicos relacionados con la discapacidad, Instituciones privadas sin fines de lucro que atienden a las personas con discapacidad
3	Financiamiento de becas de apoyo técnico a la integración educativa de alumnos con discapacidad que cursan enseñanza media. Se financia la adquisición de elementos técnicos necesarios para reforzar los procesos de integración educativa de alumnos con discapacidad que cursan enseñanza media. Los ítem que se financian corresponden a adecuaciones arquitectónicas, ayudas técnicas para el proceso de enseñanza-aprendizaje, profesores de apoyo y traslado de alumnos. Los fondos se adjudican a través de concurso público.	Las personas con discapacidad, Las municipalidades, servicios de salud y otros organismos públicos relacionados con la discapacidad, Instituciones privadas sin fines de lucro que atienden a las personas con discapacidad
4	Información a usuarios y atención de consultas. La Oficina de Informaciones, Reclamos y Sugerencias (OIRS) tiene por objetivo satisfacer la demanda de consulta e información en materia de discapacidad, tanto de las propias personas con discapacidad como de las instituciones afines. Las principales materias de consulta dicen relación con la certificación de la discapacidad en las COMPIN, requisitos y tramitación de solicitudes de ayudas técnicas, requisitos para acceder a fondos concursables, etc.	Las personas con discapacidad, Las organizaciones comunitarias de y para personas con discapacidad, Las municipalidades, servicios de salud y otros organismos públicos relacionados con la discapacidad, Instituciones privadas sin fines de lucro que atienden a las personas con discapacidad
5	Oficinas de intermediación laboral. A través de la Oficina de Intermediación Laboral (OIL) se persigue la colocación laboral de personas con discapacidad en puestos de trabajo existentes en empresas del sector privado o en entidades del sector público, mediante la realización de servicios de intermediación entre la persona que busca trabajo y la empresa que lo ofrece.	Las personas con discapacidad
6	Difusión y sensibilización de acciones públicas y privadas en el tema. Esta línea de acción se concentra en la producción de diferentes productos comunicacionales tales como Revista Atrévete, página web de FONADIS, eventos con organizaciones de y para personas con discapacidad, etc. Se pretende difundir las diferentes acciones gubernamentales y privadas en el tema, promoviendo un cambio cultural en favor de la integración social de las personas con discapacidad.	Las personas con discapacidad, Las organizaciones comunitarias de y para personas con discapacidad, Las municipalidades, servicios de salud y otros organismos públicos relacionados con la discapacidad, Instituciones privadas sin fines de lucro que atienden a las personas con discapacidad

- **Recursos Humanos**

- **Dotación Efectiva año 2004 por tipo de Contrato y Sexo**

Cuadro 1			
Dotación Efectiva² año 2004			
por tipo de Contrato y Sexo			
	Mujeres	Hombres	Total
Planta			
Contrata			
Honorarios ³			
Otro	43	26	69
TOTAL	43	26	69

Gráfico 1: Dotación Efectiva año 2004 por tipo de Contrato



Nota: personal regido por el código del trabajo.

2 Corresponde al personal permanente del servicio o institución, es decir: personal de planta, contrata, honorarios asimilado a grado, profesionales de la ley N° 15.076, jornales permanentes y otro personal permanente. Cabe hacer presente que el personal contratado a honorarios a suma alzada no corresponde a la dotación efectiva de personal.

3 Corresponde al personal permanente del servicio o institución, es decir: personal de planta, contrata, honorarios asimilado a grado, profesionales de la ley N° 15.076, jornales permanentes y otro personal permanente. Cabe hacer presente que el personal contratado a honorarios a suma alzada no corresponde a la dotación efectiva de personal.

- Dotación Efectiva año 2004 por Estamento y Sexo

Cuadro 2 Dotación Efectiva ⁴ año 2004 Por Estamento y Sexo			
	Mujeres	Hombres	Total
Directivos Profesionales ⁵	3	3	6
Directivos no Profesionales ⁶		1	1
Profesionales ⁷	13	9	22
Técnicos ⁸	1	8	9
Administrativos	26	2	28
Auxiliares		3	3
Otros ⁹			
TOTAL	43	26	69

5 Se debe incluir a Autoridades de Gobierno, Jefes superiores de Servicios y Directivos Profesionales.

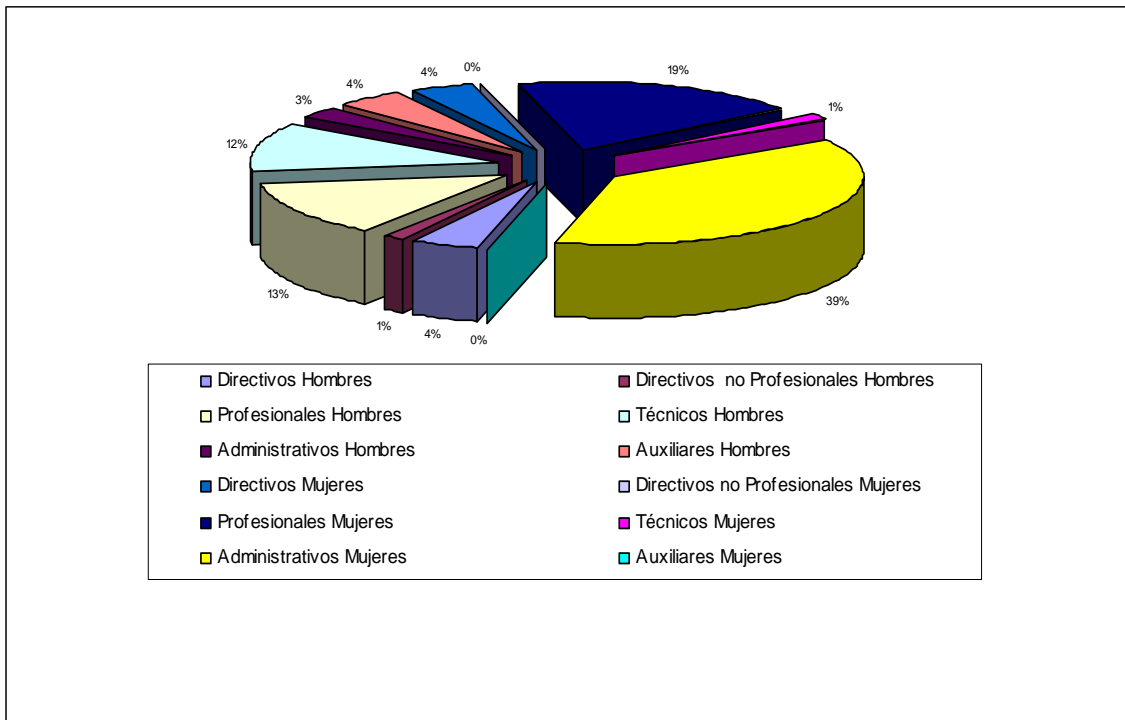
6 En este estamento se debe incluir a Directivos no Profesionales y Jefaturas de Servicios Fiscalizadores.

7 En este estamento, considerar al personal Profesional, incluido el afecto a las Leyes Nos. 15.076 y 19.664, los Fiscalizadores y Honorarios asimilados a grado.

8 Incluir Técnicos Profesionales y No profesionales.

9 Considerar en este estamento los jornales permanentes y otro personal permanente.

Gráfico 2: Dotación Efectiva año 2004 por Estamento

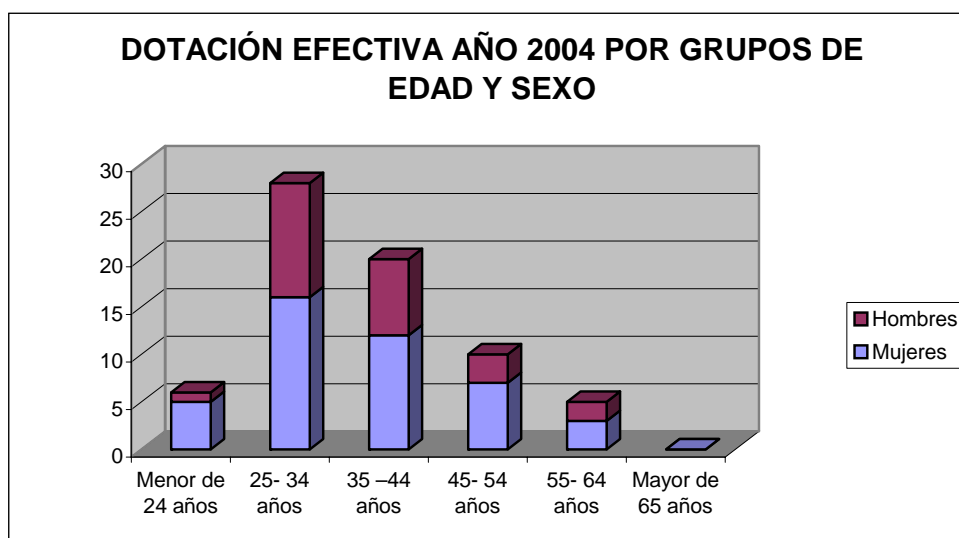


Nota: No obstante el personal es regido por el Código del Trabajo, se adoptó la estructura de estamentos de los funcionarios públicos regidos por el Estatuto Administrativo.

- **Dotación Efectiva año 2004 por Grupos de Edad y Sexo**

Cuadro 3 Dotación Efectiva ¹⁰ año 2004 por Grupos de Edad y Sexo			
Grupos de edad	Mujeres	Hombres	Total
Menor de 24 años	5	1	6
25 – 34 años	16	12	28
35 – 44 años	12	8	20
45 – 54 años	7	3	10
55 – 64 años	3	2	5
Mayor de 65 años			
TOTAL	43	26	69

Gráfico 3: Dotación Efectiva año 2004 por Grupos de Edad y Sexo



10 Corresponde al personal permanente del servicio o institución, es decir: personal de planta, contrata, honorarios asimilado a grado, profesionales de la ley N° 15.076, jornales permanentes y otro personal permanente. Cabe hacer presente que el personal contratado a honorarios a suma alzada no corresponde a la dotación efectiva de personal.

- **Recursos Financieros**

- **Recursos Presupuestarios año 2004**

Cuadro 4 Ingresos Presupuestarios Percibidos¹¹ año 2004	
Descripción	Monto M\$
Aporte Fiscal	3.477.517
Endeudamiento ¹²	0
Otros Ingresos ¹³	1.268.066
TOTAL	4.745.583

Cuadro 5 Gastos Presupuestarios Ejecutados¹⁴ año 2004	
Descripción	Monto M\$
Corriente ¹⁴	4.688.986
De Capital ¹⁵	5.188
Otros Gastos ¹⁶	51.409
TOTAL	4.745.583

11 Esta información corresponde a los informes mensuales de ejecución presupuestaria del año 2004.

13 Incluye el Saldo Inicial de Caja y todos los ingresos no considerados en alguna de las categorías anteriores.

14 Los gastos Corrientes corresponden a la suma de los subtítulos 21, 22, 23, 24 y 25.

16 Incluye el Saldo Final de Caja y todos los gastos no considerados en alguna de las categorías anteriores.

3. Resultados de la Gestión

- Cuenta Pública de los Resultados
 - Balance Global
 - Resultados de la Gestión Financiera
 - Resultados de la Gestión por Productos Estratégicos
- Cumplimiento de Compromisos Institucionales
 - Informe de Programación Gubernamental
 - Informe de Cumplimiento de los Compromisos de los Programas/Instituciones Evaluadas
- Avance en materias de Gestión
 - Cumplimiento del Programa de Mejoramiento de la Gestión
 - Cumplimiento Convenio de Desempeño Colectivo
 - Cumplimiento de otros Incentivos Remuneracionales
 - Avances en otras Materias de Gestión
- Proyectos de Ley

- **Cuenta Pública de los Resultados**

- **Balance Global**

Sobre la base de los datos recogidos a través de la medición de los indicadores de los productos institucionales, podemos constatar el efectivo, eficiente y satisfactorio desempeño de los mismos a la fecha.

Al revisar el resultado de los distintos indicadores de gestión, podemos analizar como la mayoría de los productos cumple eficaz y eficientemente sus metas, y al mismo tiempo reciben una evaluación positiva por parte de los respectivos usuarios/beneficiarios.

Efectivamente, en los productos estratégicos de Financiamiento de Proyectos, Financiamiento de becas de apoyo técnico a la integración educativa de alumnos con discapacidad que cursan enseñanza media, Oficinas de Intermediación Laboral y Difusión y sensibilización de acciones públicas y privadas en el tema, se registran tasas de variación positivas y altos porcentajes de cumplimiento de metas. A su vez, esta situación está directamente asociada a un eficiente nivel de gasto en los productos antes mencionados, en relación a los valores comprometidos. Finalmente, estos productos registran altos niveles de satisfacción de los usuarios por sobre el 80%, lo que permite evaluar positivamente su calidad, pertinencia, oportunidad e impacto. En el caso de Ayudas Técnicas, en el 2004 se incorporan variables de Impacto social y en la funcionalidad cotidiana de la AT en él o la usuario/a, haciendo más exigente la consulta, logrando de todos modos el 80% de satisfacción o mucha satisfacción.

El producto Financiamiento de Ayudas Técnicas, durante la mayor parte del año registró una tasa de variación negativa, que se explica por la relativa lentitud en la ejecución presupuestaria, situación que es considerada normal dentro del proceso, ya que algunos de los tipos de ayudas técnicas que se financian (como por ejemplo Endoprótesis), si bien no son un gran número, son las de más alto costo, y su ejecución está condicionada básicamente por los tiempos de adquisición, operación y facturación de las entidades involucradas (Casas Comerciales y Hospitales).

En la declaración de los desafíos para el año 2004, contenidos en el Balance de Gestión Integral 2003 nos comprometimos a desarrollar el Primer Estudio Nacional de la Discapacidad, basado en la nueva Clasificación Internacional del Funcionamiento, de la Discapacidad y de la Salud (CIF). Este estudio fue realizado con pleno éxito en conjunto con el Instituto Nacional de Estadísticas y Censos (INE), lográndose tener por primera vez estadísticas a nivel nacional sobre la discapacidad, los cuales permitieron definir políticas públicas sobre este tema. Actualmente se está realizando la difusión a nivel nacional (servicios públicos y sociedad civil) e internacional (organismos del Programa Naciones Unidas).

A partir de la reciente proclamación en la Cumbre de Gobernantes realizada en Santa Cruz de la Sierra (Bolivia), del año 2004 como el "Año Iberoamericano de las personas con Discapacidad", FONADIS firmó un convenio con el Instituto de Migraciones y Servicios Sociales de España

(IMSERSO), para la realización en nuestro país del Master Iberoamericano de Integración de personas con Discapacidad. En este curso (1ª etapa presencial) participaron 28 países de Iberoamérica, cumpliéndose con éxito el logro del objetivo planteado. Actualmente, está en curso la segunda etapa de Teleformación en la cual los alumnos chilenos (14) han tenido una destacada participación.

Por otra parte, nos comprometimos a implementar 4 nuevas oficinas de Intermediación Laboral ubicadas en la III, VI, VII y IX regiones, de manera de contar con un total de 9 oficinas a lo largo del país, permitiendo así ampliar su cobertura de colocados y eliminar barreras culturales acerca de la contratación de personas con discapacidad. La colocación laboral de personas con discapacidad ha superado la meta antes del fin de año, por lo que refuerza su carácter de programa sólido y bien ejecutado.

En los otros programas se optimizaron los mecanismos de focalización y traspaso de recursos, aumentando así las metas comprometidas y la calidad de las acciones en función de los recursos asignados.

El financiamiento de Proyecto ha mantenido su tendencia a lograr las metas establecidas y cumplir con todo el cronograma establecido.

Respecto al trabajo de Difusión y sensibilización ha mostrado una alta eficiencia al desarrollar un gran volumen de acciones comunicacionales con escaso gasto asociado y gran cobertura nacional, posicionando los contenidos definidos por la institución. Esto también se refleja en las visitas a la página web de Fonadis, como en los resultados de la Encuesta de Satisfacción Usuaría.

A su vez, los indicadores de gestión financiera interna institucional indican un adecuado nivel de flujo presupuestario (99,03%), acorde al avance y cumplimiento de metas programado para los productos estratégicos y demás unidades de la administración interna de la institución.

Finalmente, nos comprometimos en el año 2004 a cumplir con el 100% de las exigencias técnicas establecidas por los diferentes sistemas del Programa de Mejoramiento de la Gestión. Este desafío se cumplió cabalmente ya que se logró la meta comprometida.

- Resultado de la Gestión Financiera

Cuadro 6 Ingresos y Gastos años 2003 - 2004			
Denominación	Monto Año 2003 M\$ ¹⁷	Monto Año 2004 M\$	Notas
INGRESOS	3.497.468	4.745.572	
Ventas de Activos			
	3.687	0	
Transferencias		1.212.000	
Otros Ingresos	17.274	46.555	
Aporte Fiscal	3.474.001	3.477.517	
Saldo Inicial de Caja	2.506	9.500	
GASTOS	3.497.468	4.745.572	
Gastos en personal	216.466	451.431	1
Bienes y servicios de consumo	151.029	157.871	
Prestaciones Previsionales	4.361	15.995	
Transferencias corrientes	3.091.881	4.063.689	2
Inversión real	23.669	5.189	
Operaciones Años Anteriores	454	0	
Compromisos Años Anteriores	0	0	
Saldo Final de Caja	9.608	51.409	

Notas:

1.- El subtítulo 21 se ve incrementados por la imputación de gastos de personal que eran imputados a transferencias corrientes. (gastos asociados)

2.- Corresponde a incrementos por incorporación Sistema Chile Solidario.

¹⁷ La cifras están indicadas en M\$ del año 2004. Factor de actualización es de 1,0105 para expresar pesos del año 2003 a pesos del año 2004.

Cuadro 7
Análisis del Comportamiento Presupuestario año 2004

Subt.	Item	Asig.	Denominación	Presupuesto Inicial ¹⁸ (M\$)	Presupuesto Final ¹⁹ (M\$)	Ingresos y Gastos Devengados ²⁰ (M\$)	Diferencia ²¹ (M\$)	Notas
			<u>INGRESOS</u>	4.693.005	4.737.243	4.745.572	-8.329	
04			VENTA DE ACTIVOS	1.536	1.536	0	1.536	
	41		Activos Físicos	1.536	1.536	0	1.536	
06			TRANSFERENCIAS	1.223.040	1.212.000	1.212.000	0	
	62		De otros organismos del Sector Público	1.223.040	1.212.000	1.212.000	0	
		001	Sistema Chile Solidario	1.223.040	1.212.000	1.212.000	0	
07			OTROS INGRESOS		36.690	46.555	-9.865	
	75		<u>Donaciones</u>					
	79		<u>Otros</u>		36.690	46.555	-9.865	
09			APORTE FISCAL	3.466.429	3.477.517	3.477.517	0	
	91		Libre	3.466.429	3.477.517	3.477.517	0	
11			SALDO INICIAL DE CAJA	2.000	9.500	9.500	0	
			<u>GASTOS</u>	4.693.005	4.737.243	4.745.572	-8.329	
21			GASTOS EN PERSONAL	418.431	455.605	451.431	4.174	
22			BIENES Y SERVICIOS DE CONSUMO	162.783	161.313	158.135	3.178	
24			PRESTACIONES PREVISIONALES		15996	15.996	0	
	30		Prestaciones Previsionales		15996	15.996	0	
25			TRANSFERENCIAS CORRIENTES	4.104.442	4.097.028	4.073.331	23.697	
	31		Transferencias al Sector Privado	4.104.442	4.097.028	4.073.331	23.697	
		581	Aplicación Artículo 55 Ley N° 19.284	3.515.267	3.507.853	3.484.156	23.697	
		582	Corporación de Ayuda al Niño Limitado	589.175	589.175	589.175	0	
31			INVERSION REAL	5.349	5.301	5.189	112	
	50		Requisitos de Inversión para Funcionamiento	3.460	3.429	3.395	34	
	51		Vehículos					
	56		Inversión en Informática	1.889	1.872	1.794	78	
60			OPERACIONES AÑOS ANTERIORES	500	500		500	
70			OTROS COMPROMISOS PENDIENTES	500	500		500	
90			SALDO FINAL DE CAJA	1000	1000	41.490	-40.490	

18 Presupuesto Inicial: corresponde al aprobado en el Congreso.

19 Presupuesto Final: es el vigente al 31.12.2004

20 Ingresos y Gastos Devengados: incluye los gastos no pagados el 2004.

21 Corresponde a la diferencia entre el Presupuesto Final y los Ingresos y Gastos Devengados.

Cuadro 8
Indicadores de Gestión Financiera

Nombre Indicador	Fórmula Indicador	Unidad de medida	Efectivo ²²			Avance ²³ 2004/ 2003	Notas
			2002	2003	2004		
Porcentaje de decretos modificatorios que no son originados por leyes	$[\text{N}^\circ \text{ total de decretos modificatorios} - \text{N}^\circ \text{ de decretos originados en leyes}^{24} / \text{N}^\circ \text{ total de decretos modificatorios}] * 100$	N°	50	43	43	100	
Promedio del gasto de operación por funcionario	$[\text{Gasto de operación (subt. 21 + subt. 22 + subt. 23)} / \text{Dotación efectiva}^{25}]$	M\$	16.792	19.140	9066	47	
Porcentaje del gasto en programas del subtítulo 25 sobre el gasto de operación	$[\text{Gasto en Programas del subt. 25}^{26} / \text{Gasto de operación (subt. 21 + subt. 22 + subt. 23)}] * 100$	%	847	841	651	77	
Porcentaje del gasto en estudios y proyectos de inversión sobre el gasto de operación	$[\text{Gasto en estudios y proyectos de inversión}^{27} / \text{Gasto de operación (subt. 21 + subt. 22 + subt. 23)}] * 100$	%	-	-	-	-	

Durante el año 2004, se mantuvo el número de Decretos modificatorios de presupuesto no originados por leyes, en relación al año 2003.-

El promedio de gastos de operación por funcionario disminuyó considerablemente, debido a que durante este periodo se contrató por las normas del código del trabajo a personal que prestaba servicios en programas y se remuneraba con cargo a estos.

Se observa una disminución del porcentaje del gasto de programas del subtítulo 25, en relación a los gastos operacionales, en consideración a que durante el año 2004 se contrató por las normas del código del trabajo a personal que prestaba servicios en programas y se remuneraba con cargo a estos.

22 Los factores de actualización de los montos en pesos es de 1,0389 para 2002 a 2004 y de 1,0105 para 2003 a 2004.

23 El avance corresponde a un índice con una base 100, de tal forma que un valor mayor a 100 indica mejoramiento, un valor menor a 100 corresponde a un deterioro de la gestión y un valor igual a 100 muestra que la situación se mantiene.

24 Se refiere a aquellos referidos a rebajas, reajustes legales, etc.

25 Corresponde al personal permanente del servicio o institución, es decir: personal de planta, contrata, honorarios asimilado a grado, profesionales de la ley N° 15.076, jornales permanentes y otro personal permanente. Cabe hacer presente que el personal contratado a honorarios a suma alzada no corresponde a la dotación efectiva de personal.

26 Corresponde a las transferencias a las que se aplica el artículo 7° de la Ley de Presupuestos.

27 Corresponde a la totalidad del subtítulo 31 "Inversión Real", menos los ítem 50, 51, 52 y 56.

- Resultado de la Gestión por Productos Estratégicos

Producto Estratégico: Financiamiento de Ayudas Técnicas

Durante el año 2004 se financiaron 7.176 ayudas técnicas para personas con discapacidad de escasos recursos. El número total de ayudas técnicas financiadas sobrepasó en un 10% la meta anual comprometida (6.500 ayudas técnicas), lo anterior implica que los recursos con que dispone este fondo para entrega de ayudas técnicas cada vez está alcanzando a una mayor cobertura beneficiando a un mayor número de beneficiarios (personas con discapacidad).

De acuerdo a los resultados de la encuesta de satisfacción usuarios realizada por el Departamento de Ayudas Técnicas, se observa un alto nivel de satisfacción de los usuarios (80%), lo que permite evaluar positivamente su calidad, pertinencia, oportunidad e impacto en los usuarios. La calidad, funcionalidad e impacto de la ayuda técnica en su calidad de vida es satisfactorio o muy satisfactorio.

Producto Estratégico: Financiamiento de Proyectos

En el año 2004 se ejecutaron los proyectos correspondientes al 2º Concurso del Fondo para Organizaciones Comunitarias y al 10º Concurso Nacional de Proyectos en las Líneas de Acción de: Prevención de discapacidad, Rehabilitación con base comunitaria, Acceso a la educación, Acceso al trabajo, Acceso al espacio físico y al transporte, Acceso a la información y a las telecomunicaciones y Acceso a la cultura y a la recreación. A través de estos concursos se financiaron 199 proyectos a lo largo del país, lo que significó igualar la cifra del año 2003, lo cual implicó un aumento del 54.26% respecto del año 2002. Este resultado nos permitió superar en un 11% la meta prevista para el presente año, la cual se estableció en 180 proyectos. El proceso de simplificación y diferenciación de las bases técnicas y administrativas de los concursos ha permitido focalizar los recursos en aquellos proyectos de bajo costo que satisfacen las necesidades más directas y específicas de las personas con discapacidad y de sus organizaciones. En este sentido, el aumento del número total de proyectos financiados se explica por el aumento del número de proyectos financiados a organizaciones comunitarias de y para personas con discapacidad, quienes acceden a los recursos de este fondo a través de un mecanismo simplificado y diferenciado de postulación. Este sistema diferenciado de requisitos y líneas de financiamiento ha sido valorado positivamente por los usuarios/clientes de nuestro servicio en los diferentes espacios de diálogo directo y encuestas realizadas, manifestando un alto nivel de satisfacción con las medidas implementadas. En efecto, este sistema ha permitido financiar mayor número de proyectos, en diferentes líneas de acción orientados a organizaciones que no cuentan con capacidad técnica ni de gestión, requeridas para la adjudicaciones de los proyectos tradicionales. A su vez, el resultado obtenido en la medición de eficiencia demuestra los esfuerzos por hacer más eficiente los fondos concursables. El costo unitario es inferior a la meta propuesta, por lo cual es un indicador positivo que demuestra la eficiencia en la asignación de los recursos (racionalización y focalización). Por otra parte, de acuerdo a los resultados de la encuesta de satisfacción usuarios realizada por el Departamento de Proyectos, se observa un alto nivel de satisfacción de los usuarios (89%), lo que permite evaluar positivamente su calidad, pertinencia, oportunidad e impacto en los usuarios.

Producto Estratégico: Financiamiento de Becas de Apoyo Técnico a la integración educativa de alumnos con discapacidad que cursan enseñanza media.

Este El Programa de Becas de Apoyo Técnico para la Enseñanza Media permitió beneficiar a 228 Alumnos con discapacidad integrados en 62 Establecimientos Educativos a lo largo de todo el país, superando largamente la meta comprometida del número de alumnos beneficiados (150). En este sentido, la focalización de las acciones y la evaluación técnica de las propuestas (pertinencia), han sido las claves para la optimización de los recursos y el aumento del número de beneficiarios de este programa. Por otro lado, la labor informativa y la adecuada coordinación con los otros organismos públicos involucrados en las acciones están otorgando una mayor continuidad a los logros e impactos de las experiencias realizadas. A su vez, el costo unitario es inferior a la meta propuesta lo que da cuenta de una mayor cobertura con los mismos recursos, demostrando así, la eficiencia en la asignación de los recursos (racionalización y focalización). Por otra parte, de acuerdo a los resultados de la encuesta de satisfacción usuarios realizada por el Departamento de Proyectos, se observa un alto nivel de satisfacción de los usuarios (100%), lo que permite evaluar positivamente su calidad, pertinencia, oportunidad e impacto en los usuarios.

Producto Estratégico: Información a usuarios y atención de consultas.

Si bien el resultado del indicador "Porcentaje de respuesta a los reclamos" es un 100%, no es muy representativo en consideración a que sólo se recibió un reclamo, el cual fue respondido oportunamente. En cuanto al grado de satisfacción de los usuarios respecto a la atención recibida, extraída de la encuesta realizada por el Departamento de Comunicaciones, se observa un alto nivel de satisfacción de los usuarios (92%), lo que permite evaluar positivamente su calidad, pertinencia, oportunidad e impacto en los usuarios.

La encuesta se realizó a usuarios que efectuaron consultas en los 6 meses anteriores a la aplicación de ésta. Se aplicó telefónicamente a una muestra al azar, exceptuando a las personas que habían sido atendidos por la entrevistadora, esta muestra corresponde al 2.5% del total de usuarios que consultaron telefónicamente a la OIRS durante el primer semestre del año 2004.

Sobre la base de los datos entregados por las encuestas de satisfacción, se pretende precisar e identificar nudos críticos de dicho proceso, con el objeto de focalizar en ellos, las acciones destinadas a aumentar los grados de satisfacción respecto de la información recibida. Por otra parte, del análisis de las encuestas se detectará brechas en calidad y entrega de información.

El servicio se preocupó de capacitar constantemente a los funcionarios que se desempeñan en la OIRS, capacitación que, además, se hizo extensiva a aquellos que prestan servicios en la unidad de recepción, a fin de avanzar en la implementación y ejecución de un Modelo Integral de Atención al Usuario, con miras a fortalecer los grados de satisfacción respecto de la información recibida.

Actualmente, la OIRS de FONADIS es una unidad plenamente operativa, que mantiene un feedback permanente con los usuarios, a través del trato directo y/o la consulta estructurada a distancia. Esta relación directa y permanente ha permitido ir sistematizando en forma regular las diferentes percepciones que los usuarios manifiestan acerca de los productos y servicios de FONADIS.

Producto Estratégico: Oficinas de intermediación laboral

En relación a los resultados de los indicadores de éste producto estratégico, se señala que se logró su pleno cumplimiento al sobrepasar ampliamente las metas de: colocación, grado de satisfacción de los beneficiarios y eficiencia en la asignación de los recursos (racionalización y focalización).

En el año 2004 se implementaron 4 nuevas oficinas de Intermediación Laboral, ubicadas en la III, VI, VII y IX regiones, contando por tanto, con un total de 9 oficinas a lo largo del país, permitiendo así ampliar su cobertura de colocados y eliminar barreras culturales acerca de la contratación de personas con discapacidad. La colocación laboral de personas con discapacidad ha superado la meta antes del fin de año, por lo que refuerza su carácter de programa sólido y bien ejecutado.

Otro aspecto a destacar es la aplicación de una encuesta de satisfacción de usuarios, realizada en el segundo semestre del año 2004, la que midió la percepción hacia los diferentes aspectos de ejecución de este programa que tiene como finalidad insertar laboralmente a las personas con discapacidad, la cual entregó una valoración positiva (89%) respecto del servicio entregado por las oficinas de intermediación laboral.

Producto Estratégico: Difusión y sensibilización de acciones públicas y privadas en el tema.

Los resultados de los indicadores de éste producto estratégico, dan cuenta que se logró su pleno cumplimiento al sobrepasar ampliamente las metas de: eficiencia en la asignación de los recursos, grado de satisfacción de los usuarios, eficacia en el número de productos efectivos, así como el número de visitas a la página web institucional.

Este producto ha mostrado una alta eficiencia, al haberse desarrollado un gran volumen de acciones comunicacionales con escaso gasto asociado y gran cobertura nacional, posicionando los contenidos definidos por la institución. Este es el caso de las visitas desarrolladas por la Secretaría Ejecutiva del Fondo a la totalidad de las regiones del país, que han contado con una amplia cobertura de la prensa. Esto también se refleja en las visitas a la página web de Fonadis, como en los resultados de la Encuesta de Satisfacción Usuaría. En otro sentido, es importante mencionar que si se considerara el número total de apariciones en radio y televisión (valor minuto en pesos), el costo promedio disminuye a 0 (por eso se calcula agrupando las apariciones en 1 sólo gran producto denominado "eventos comunicacionales en medios").

La página web, la revista "Atrevete", eventos, cartillas, etc. se han transformado en el principal medio de comunicación para las personas con discapacidad y las organizaciones que las atienden, siendo la página web cada vez más visitada y utilizada para realizar postulaciones de proyectos, por ejemplo. Es importante mencionar que ambos productos cuentan con adaptaciones de accesibilidad para población ciega. Lo mismo se aplica en los eventos masivos que cuentan con traducción simultánea al lenguaje de señas para la población sorda.

El aumento de visitas se puede explicar por el desarrollo de las aplicaciones para postulación de proyectos, formularios de solicitud de ayudas técnicas y "subida" de documentos técnicos y estudios a la infoteca de la página. A su vez, a través de la OIRS se ha estimulado la consulta de la página

para acceder a información y consultas a distancia. En este sentido, la web se constituye en una especie de oficina virtual de Fonadis disponible a nivel nacional e internacional.

Se aplicó una encuesta de satisfacción a usuarios, en la cual se preguntó por ítems como: calidad de la información, utilidad de la información, presentación gráfica, contenidos y, en la Web, facilidad de navegación, en la cual el grado de satisfacción (satisfecho y muy satisfecho) es de 81.8%.

Por otra parte, los productos comunicacionales comprometidos fueron: apariciones de la institución en medios de comunicación escritos, electrónicos, audiovisuales y radioemisoras, en relación al promedio del año anterior, más un 5%. Se relacionan con el objetivo estratégico N° 3, de "Sensibilizar y difundir el quehacer gubernamental en el tema, y de organismos privados asociados que trabajan con personas con discapacidad, para contribuir a la integración social de este colectivo."

Producto Estratégico: Institucional, Informes de Contabilidad y Presupuesto

La ejecución presupuestaria alcanzó el año 2004 un 99.03%. Este valor mantiene estable el porcentaje de eficacia en la ejecución presupuestaria de los últimos tres años, indicando por tanto, un adecuado nivel de flujo presupuestario

Los indicadores relativos a "Porcentaje del gasto de operación sobre el gasto total" y "Porcentaje del gasto de operación destinado a gasto en personal" presentaron variaciones del 10.5% a 12.8% y 58.9 a 74.1% respectivamente, registrándose en ambos un cumplimiento positivo.

Por su parte, en relación con aquellos indicadores que se presentan **como no logrados** (inferior al 95%), cabe señalar lo siguiente:

- Indicador de eficiencia "Gasto promedio de las ayudas técnicas", vinculado al producto estratégico "Financiamiento de Ayudas Técnicas" (93%)

El leve aumento en el costo promedio del efectivo 2004 en relación a la meta, se explica por la entrega y financiamiento de ayudas técnicas de más alto costo que fueron financiadas a través del Convenio "Chile Solidario".

- Indicador de calidad "Grado de satisfacción de usuarios respecto de la información recibida", vinculado al producto estratégico "Información a usuarios y atención de consultas" (86%)

Se registra un porcentaje bajo la meta, que puede ser explicado debido a posibles errores en la entrega de información por parte del personal de recepción, que no forma parte de OIRS. Se hace necesario incluir y capacitar al personal de recepción en las materias propias del servicio y específicamente de la OIRS.

Sin perjuicio de los no logros fundamentados, cabe tener presente que FONADIS ha tenido un cumplimiento global equivalente al 91%, lo que refleja un adecuado grado de eficiencia en el desarrollo de la gestión de sus productos.

Análisis de logros / no logros con base al avance de otros indicadores de desempeño

Durante el año 2004 el análisis de los productos estratégicos fue complementado por el trabajo desarrollado en la etapa IV del sistema de Planificación y Control de la Gestión correspondiente al Programa de Mejoramiento de la Gestión 2004. A través de este sistema se establecieron nuevos indicadores de desempeño, complementarios a los ya existentes, para los productos estratégicos definidos por la institución en su sistema de información de la gestión

En virtud de los datos recogidos a través de la medición de los indicadores de los productos institucionales, se pudo constatar sólo el avance de los dos indicadores del Producto Estratégico Institucional (muestran que la situación se mantiene), ya que ellos eran los únicos que contenían la información histórica, necesaria para determinar el avance correspondiente,. Por otra parte, la mayoría de los productos presenta un resultado del 100% lo que demuestra un efectivo, eficiente y satisfactorio desempeño de los mismos.

Recomendaciones para corregir los no logros

En relación con el producto estratégico Información a Usuarios y Atención de Consultas, indicador que presenta logros bajo el 95%, el servicio continuara capacitando a los diversos funcionarios que intervienen en el proceso de atención a usuarios (incluyendo la recepción del servicio), a fin de mejorar la calidad, oportunidad y contenidos de la información proporcionada. Además, sobre la base de los datos entregados por las encuestas de satisfacción, se buscará precisar e identificar nudos críticos de dicho proceso, con el objeto de focalizar en ellos, las acciones destinadas a aumentar los grados de satisfacción respecto de la información recibida.

- **Cumplimiento de Compromisos Institucionales**

- **Informe de Programación Gubernamental**

FONADIS asumió cinco compromisos de programación gubernamental el año 2004, los que fueron cumplidos como se señala a continuación:

1. **Compromisos asociados al producto estratégico "Gobierno/País"**

El informe final del PLANDISC fue enviado a los diferentes asesores ministeriales para la revisión de los compromisos sectoriales y retroalimentación de los mismos. Dicha información fue recogida por la Secretaría Técnica para su incorporación, corrección y afinamientos. Actualmente se cuenta con una versión corregida del PLANDISC que será enviada a la actual Ministra de MIDEPLAN. Por otro lado, el PLANDISC fue presentado el 14 de Diciembre en el Seminario Internacional "Inclusión Social, Discapacidad y Políticas Públicas", organizado por las agencias internacionales de cooperación (UNICEF, OMS/OPS, OIT, PNUD, UNESCO) y el Gobierno de Chile (MINSAL, MINTRAB, MINEDUC, MIDEPLAN, FONADIS).

2. **Compromisos asociados al producto estratégico "financiamiento de proyectos":**

Financiar, total o parcialmente a terceros, al menos 200 proyectos dirigidos a personas con discapacidad. Se financiaron 199 proyectos a través de dos concursos: el 10° concurso nacional de proyectos y el 2° concurso de proyectos de organizaciones comunitarias. El 66,8 % de los proyectos ha finalizado sus actividades y se ha procedido al cierre técnico y administrativo formal del convenio. Es decir 133 proyectos han finalizado sus actividades.

3. **Compromiso asociado al producto estratégico "financiamiento de ayudas técnicas"**

Financiar, total o parcialmente, la adquisición por parte de terceros ayudas técnicas destinadas a personas con discapacidad de escasos recursos, o a personas jurídicas sin fines de lucro que las atiendan.

A la fecha del 31 de Diciembre de 2004, se registran 7.176 ayudas técnicas financiadas. Lo que representa un 110,4% de cumplimiento de la meta propuesta (6.500).

4. **Compromiso asociado al producto estratégico "financiamiento de becas de apoyo técnico para la integración educativa en la enseñanza escolar"**

Financiar, total o parcialmente a terceros, al menos 200 becas de apoyo técnico a los procesos de integración educativa de alumnos con discapacidad de escasos recursos,

que cursan la enseñanza media en diferentes regiones del país. Se financiaron becas de apoyo técnico que beneficiaron a 228 alumnos con discapacidad a través del país.

Se ha elaborado el Pre-informe final del programa. Este pre-informe da cuenta del N° total (efectivo) de alumnos becados, distribución nacional y regional, N° y tipo de los recursos entregados a cada uno de ellos y sus respectivos establecimientos educacionales, montos traspasados, N° y % de deserciones, informes de los colegios, etc.

5. Compromiso asociado con el producto estratégico "oficinas de intermediación laboral (OIL) para personas con discapacidad"

Insertar a 225 trabajadores con discapacidad en puestos de trabajo adaptados y normalizados, tanto en el ámbito público como privado, a través de 9 oficinas de intermediación. Al 31 de diciembre de 2004 se había insertado a 351 personas con discapacidad en empleos dependientes, con contrato de trabajo.

**Informe de Cumplimiento de los Compromisos de los Programas /
Instituciones²⁸ Evaluadas²⁹**

El servicio no tiene programas evaluados en el período comprendido entre los años 1999 y 2004.

28 Instituciones que han sido objeto de una Evaluación Comprehensiva del Gasto.

29 Los programas a los que se hace mención en este punto corresponden a aquellos evaluados en el marco de la Evaluación de Programas que dirige la Dirección de Presupuestos.

- **Avances en Materias de Gestión**

- **Cumplimiento del Programa de Mejoramiento de la Gestión**

Al igual que el periodo anterior, durante el año 2004 el FONADIS experimentó un cumplimiento del 100% en relación al Programa de Mejoramiento de la Gestión, habiéndose validado todos los sistemas comprometidos en sus respectivas etapas.

Lograr dicho nivel de cumplimiento significó un gran esfuerzo para cada uno de los funcionarios involucrados en los sistemas y etapas comprometidas en este programa, teniendo en especial consideración la escasa dotación de personal con que cuenta el servicio.

Como hito importante se puede destacar la implementación del Sistema de Información para la Gestión Financiera del Estado (SIGFE), que ha significado contar con una herramienta eficiente en el proceso de la Administración financiero-contable de la institución.

- **Cumplimiento Convenio de Desempeño Colectivo**

Cuadro 9 Cumplimiento Convenio Colectivo año 2004			
Equipos de Trabajo	Dotación Efectiva del Equipo de Trabajo	Porcentaje de Cumplimiento de Metas	Incremento por Desempeño Colectivo
Programas y proyectos	12	100	4
Ayudas técnicas	11	100	4
Comunicaciones e informaciones	9	100	4
Administración y Finanzas	13	98,75	4
Subdirección	10	100	4
Porcentaje de Cumplimiento Global Convenio Colectivo		99,7 %	

- **Cumplimiento de otros Incentivos Remuneracionales**

El servicio no incorpora otro tipo de incentivos remuneracionales.

- **Avances en otras Materias de Gestión**

No hay.

- **Proyectos de Ley**

El servicio no tiene proyectos de ley en trámite en el Congreso Nacional al 31 de Diciembre de 2004.

4. Desafíos 2005

Los principales desafíos para el 2005 son:

En lo programático se espera abrir las 4 nuevas Oficinas de Intermediación Laboral en las regiones I, X, XI, y XII. Con esta acción se cumple con el compromiso institucional de que cada región cuente con una oficina de intermediación laboral dotada de un equipo de profesionales especializados en la colocación laboral de personas con discapacidad. Por otro lado, la intervención directa de los profesionales que se desempeñan en estas oficinas permitirá potenciar la acción de los diferentes programas del servicio (financiamiento de proyectos, becas y ayudas técnicas) ofreciendo una mejor atención e información a los usuarios/ beneficiarios del servicio. Ciertamente, a través de la coordinación existente con la Secretaria Ejecutiva del Sistema "Chile Solidario" se traspasarán recursos financieros dirigidos a optimizar la entrega de ayudas técnicas para la población atendida a través del Programa Puente y toda aquella que se encuentre en situación de pobreza extrema.

Ciertamente, como último año de la acción programática correspondiente al periodo 2000 – 2006, se realizará la correspondiente evaluación de impacto de los diferentes programas ejecutados por el servicio. Esta información profundizará en el ámbito de la calidad de los resultados alcanzados, lo registrado en los respectivos Indicadores de Desempeño. Al mismo tiempo esta información estará contenida en la Memoria de Gestión del servicio durante el sexenio.

Enmarcados en las prioridades gubernamentales, durante el 2005, FONADIS, a través de su Secretaria Ejecutiva y equipo directivo, desplegará todos los recursos necesarios para difundir en cada una de las regiones la información producida por el **Primer Estudio Nacional de la Discapacidad** (ENDISC – FONADIS/INE 2004). En estas visitas se promoverá el encuentro, coordinación y análisis técnico de dicha información por parte de los encargados de los diferentes servicios regionales y de los representantes de las personas con discapacidad. Al mismo tiempo, FONADIS participará junto a MIDEPLAN en la difusión y seguimiento de los compromisos regionales desarrollados en el marco del **Plan Nacional de Acción a favor de las Personas con Discapacidad** (PLANDISC 2004- 2010). Específicamente, corresponderá potenciar la participación de la sociedad civil en las Mesas Regionales constituidas para dichos efectos y desde las SERPLAC asegurar la adecuada coordinación intersectorial para el cumplimiento de los compromisos establecidos.

Finalmente, en materias de mejoramiento de la gestión, el servicio registra un alto porcentaje de cumplimiento en años anteriores y que para el año 2005 constituye un desafío importante, considerando el nivel avanzado de las etapas comprometidas en los sistemas y los nuevos requerimientos técnicos para su validación. Esta última situación será fortalecida desde el punto de vista presupuestario y de la capacitación interna del recurso humano del servicio.

5. Anexos

- Anexo 1: Indicadores de Desempeño presentados en el Proyecto de Presupuestos año 2004
- Anexo 2: Otros Indicadores de Desempeño
- Anexo 3: Programación Gubernamental
- Anexo 4: Cumplimiento del Programa de Mejoramiento de la Gestión 2004
- Anexo 5: Transferencias Corrientes
- Anexo 6: Indicadores de Gestión de Recursos Humanos

- Anexo 1: Indicadores de Desempeño Presentados en el Proyecto de Presupuestos año 2004

Cuadro 10 Cumplimiento Indicadores de Desempeño año 2004										
Producto Estratégico	Nombre Indicador	Fórmula Indicador	Unidad de medida	Efectivo			Meta 2004	Cumple SI/NO ³⁰	% Cumplimiento ³¹	Notas
				2002	2003	2004				
Financiamiento de ayudas técnicas.	Tasa de variación anual de ayudas técnicas para personas con discapacidad de escasos recursos financiadas	$((N^{\circ} \text{ de ayudas técnicas financiadas en el año } t/N^{\circ} \text{ de ayudas técnicas financiadas en el año } t-1)-1)*100$	%	9.7 5750. 0	7.4 6175 .0	16.2 7176. 0	12.1 6500. 0	Si	110.00	
	Enfoque de Género: Si ³²	Hombres: Mujeres:		0.0 0.0	0.0 0.0	-12.1 -12.3	0.0 0.0			
Financiamiento de ayudas técnicas.	Gasto promedio de las ayudas técnicas financiadas	Gasto total del programa/N° de ayudas técnicas entregadas			0	259	241	No	93.00	1
	Enfoque de Género: Si ³³	Hombres: Mujeres:		NM	0	1117	0			
		(N° de beneficiarios satisfechos/N° de beneficiarios encuestados)*100			64	80	50	Si	160.00	2
	Enfoque de Género: Si	Hombres: Mujeres:		NM	0	79	0			
Financiamiento de proyectos.	Tasa de variación anual del número de proyectos de prevención, rehabilitación y equiparación de oportunidades	$((N^{\circ} \text{ de proyectos financiados en concurso público año } t/N^{\circ} \text{ de proyectos financiados en concurso público año } t-1)-1)*100$	%	5.7 129.0	54.3 199. 0	0.0 199.0	-10.0 180.0	Si	111.00	
Financiamiento de proyectos.	Gasto unitario promedio de los proyectos financiados	(Gasto total del programa/N° de proyectos financiados)		NM	0	4155	5111	Si	123.00	3
	Enfoque de Género: No									

30 Se considera cumplido el compromiso, si el dato efectivo 2004 es igual o superior a un 95% de la meta.

31 Corresponde al porcentaje del dato efectivo 2004 en relación a la meta 2004.

32 Los datos ingresados en el enfoque género no consideran las ayudas técnicas entregadas a través de convenios institucionales.

33 Los datos ingresados en el enfoque género no consideran las ayudas técnicas entregadas a través de convenios institucionales.

Cuadro 10
Cumplimiento Indicadores de Desempeño año 2004

Producto Estratégico	Nombre Indicador	Fórmula Indicador	Unidad de medida	Efectivo			Meta 2004	Cumple SI/NO ³⁰	% Cumplimiento ³¹	Notas
				2002	2003	2004				
Financiamiento de proyectos.	Grado de satisfacción de los usuarios	(N° de beneficiarios satisfechos/N° de beneficiarios encuestados)*100			87	89	50	Si	178.00	4
	Enfoque de Género: Si ³⁴	Hombres: Mujeres:		NM	0 0	0 0	0 0			
Financiamiento de becas de apoyo técnico a la integración educativa de alumnos con discapacidad que cursan enseñanza media ³⁵ .	Tasa de variación anual del número de alumnos becados	((N° de alumnos becados año t/N° de alumnos becados año t-1)-1)*100	%	26.0 160.0	36.3 218.0	4.6 228.0	-31.8 150.0	Si	152.00	5
	Enfoque de Género: Si	Hombres: Mujeres:		0.0 0.0	0.0 0.0	-14.4 30.1	0.0 0.0			
Financiamiento de becas de apoyo técnico a la integración educativa de alumnos con discapacidad que cursan enseñanza media.	Gasto unitario promedio de los alumnos becados	Gasto total del programa/N° de alumnos becados			0	584	1000	Si	171.00	6
	Enfoque de Género: Si	Hombres: Mujeres:		NM	0 0	1244 1100	0 0			
Financiamiento de becas de apoyo técnico a la integración educativa de alumnos con discapacidad que cursan enseñanza media.	Grado de satisfacción de los alumnos becados	(N° de beneficiarios satisfechos/N° de beneficiarios encuestados)*100			81	100	50	Si	200.00	7
	Enfoque de Género: Si ³⁶	Hombres: Mujeres:		NM	0 0	0 0	0 0			
Financiamiento de becas de apoyo técnico a la integración educativa de alumnos con discapacidad que cursan enseñanza media.	Porcentaje de deserción de alumnos becados	(N° de alumnos desertores/N° de alumnos becados)*100		1	1	1	1	Si	100.00	
	Enfoque de Género: Si	Hombres: Mujeres:		1 0	1 1	1 1	1 1			

34 Encuesta se aplicó a ejecutores usuarios 2, 3 y 4 (cuadro Clientes/Beneficiarios/Usuarios, página N°12 del presente informe).

35 Se modifica el nombre del Producto Estratégico, debido al cambio en las Definiciones Estratégicas como fue detallado en el apartado "Productos estratégicos vinculado a Objetivos Estratégicos" del presente Informe. Cabe mencionar, que para todos los efectos se trabajará con esta nueva denominación.

36 Encuesta se aplicó a ejecutores usuarios 3 y 4 (cuadro Clientes/Beneficiarios/Usuarios, página N°12 del presente informe).

Cuadro 10
Cumplimiento Indicadores de Desempeño año 2004

Producto Estratégico	Nombre Indicador	Fórmula Indicador	Unidad de medida	Efectivo			Meta 2004	Cumple SI/NO ³⁰	% Cumplimiento ³¹	Notas
				2002	2003	2004				
Información a usuarios y atención de consultas.	Porcentaje de respuesta a los reclamos	(N° de reclamos con respuesta/N° total de reclamos)*100	NM	0	100	100	Si	100.00		
	Enfoque de Género: No									
Información a usuarios y atención de consultas.	Grado de satisfacción de usuarios respecto a la información recibida	(N° de usuarios conforme con la información recibida/N° total de usuarios encuestados)*100	NM	93	77	90	No	86.00	8	
	Enfoque de Género: No									
Información a usuarios y atención de consultas.	Grado de satisfacción de usuarios respecto de la atención recibida	(N° de usuarios conformes con la atención recibida/N° total de usuarios encuestados)*100	NM	98	92	90	Si	102.00		
	Enfoque de Género: No									
Oficinas de Intermediación Laboral	Gasto promedio por pcd colocada	Gasto total del programa/N° de pcd colocadas laboralmente	NM	0	515	800	Si	155.00	9	
	Enfoque de Género: No									
Oficinas de Intermediación Laboral	Grado de satisfacción de los usuarios	(N° de beneficiarios satisfechos/N° de beneficiarios encuestados)*100		96	89	50	Si	178.00	10	
	Enfoque de Género: Si									
		Hombres:		0	88	0				
		Mujeres:	NM	0	89	0				
Oficinas de Intermediación Laboral	Porcentaje de cumplimiento de la meta anual de colocación	(N° total de pcd colocadas laboralmente/Meta comprometida)*100		214	156	100	Si	156.00	11	
	Enfoque de Género: Si ³⁷									
		Hombres:		0	0	0				
		Mujeres:	NM	0	0	0				
Difusión y sensibilización de acciones públicas y privadas en el tema.	Gasto anual promedio de todos los productos comunicacionales producidos	Gasto total del programa/N° de productos comunicacionales efectivos	NM	0	2551	5800	Si	227.00	12	
	Enfoque de Género: No									

37 No se comprometió meta por género, debido a la característica del Programa (es el empresario quien decide la contratación). El compromiso es la desagregación según sexo de los beneficiarios contratados.

Cuadro 10
Cumplimiento Indicadores de Desempeño año 2004

Producto Estratégico	Nombre Indicador	Fórmula Indicador	Unidad de medida	Efectivo			Meta 2004	Cumple SI/NO ³⁰	% Cumplimiento ³¹	Notas
				2002	2003	2004				
Difusión y sensibilización de acciones públicas y privadas en el tema.	Grado de satisfacción de los usuarios de los productos	(N° de beneficiarios satisfechos/N° de beneficiarios encuestados)*100			82	82	50	Si	164.00	13
	Enfoque de Género: Si	Hombres: Mujeres:		NM	0 0	100 60	0 0			
Difusión y sensibilización de acciones públicas y privadas en el tema.	Porcentaje de cumplimiento de meta de gestión	(N° de productos comunicacionales efectivos/N° de productos comunicacionales comprometidos)*100		NM	100	100	100	Si	100.00	
	Enfoque de Género: No									
Difusión y sensibilización de acciones públicas y privadas en el tema.	Número de visitas a página web	N° de visitas a la página web, según counter		NM	0	2255 09	3600	Si	6264.00	14
	Enfoque de Género: No									
Institucional	Porcentaje promedio del presupuesto mensual ejecutado respecto de la ejecución mensual programada	(Promedio anual (Ejecución efectiva del gasto mensual/Ejecución programada del gasto mensual))*100	%	100.0 0	0.00	99.03	100.0 0	Si	99.00	
	Enfoque de Género: No									
Institucional	Porcentaje del gasto de operación sobre gasto total	(Gasto operación (Subtit. 21 + Subtit. 22)/Gasto total)*100	%	10.5	10.5	12.8	10.8	Si	119.00	
	Enfoque de Género: No									
Institucional	Porcentaje del gasto de operación destinada a gasto en personal	(Gasto en personal (Subtit. 21)/Gasto de operación (Subtit. 21 + Subtit. 22))*100	%	61.1	58.9	74.1	57.0	Si	130.00	15
	Enfoque de Género: No									

Porcentaje global de cumplimiento:91

Notas:

- 1.- El leve aumento en el costo promedio del efectivo 2004 en relación a la meta, se explica por la entrega y financiamiento de ayudas técnicas de más alto costo que fueron financiadas a través del Convenio "Chile Solidario".
- 2.- Se registra un adecuado nivel de satisfacción de los beneficiarios. No obstante se hace necesario explorar en estudios de casos para profundizar en el resultado e impacto funcional de las ayudas técnicas de mayor costo.
- 3.- Este dato demuestra los esfuerzos por hacer más eficiente el fondo concursable. El monto es inferior a la meta propuesta, por lo cual es un indicador positivo de la eficiencia con que se asignan los recursos (racionalización y focalización).
- 4.- Alto grado de satisfacción, superior a la meta y registro histórico. Se requiere avanzar en la evaluación profunda de los resultados de los proyectos según línea y su impacto en los beneficiarios.

-
- 5.- Tasa de variación positiva, por sobre la meta programada para el año y en año anteriores es el resultado de la focalización de las acciones y la evaluación técnica de las propuestas (pertinencia), han sido las claves para la optimización de los recursos y el aumento del número de beneficiarios de este programa. Por otro lado, la labor informativa y la adecuada coordinación con los otros organismos públicos involucrados en las acciones están otorgando una mayor continuidad a los logros e impactos de las experiencias realizadas. A su vez, el costo unitario es inferior a la meta propuesta lo que da cuenta de una mayor cobertura con los mismos recursos, demostrando así, la eficiencia en la asignación de los recursos (racionalización y focalización).
 - 6.- Indicador positivo. Monto promedio inferior a la meta programada para el año. Esto demuestra la eficiencia en la focalización y entrega de los recursos que ha desarrollado este producto estratégico.
 - 7.- Indicador positivo, por sobre la meta programada y el registro histórico. Se requiere profundizar en la evaluación del impacto del programa en los beneficiarios.
 - 8.- Se registra un porcentaje bajo la meta, que puede ser explicado debido a posibles errores en la entrega de información por parte del personal de recepción, que no forma parte de OIRS. Se hace necesario incluir y capacitar al personal de recepción en las materias propias del servicio y específicamente de la OIRS.
 - 9.- Si bien el monto se ajusta al registro histórico se hace necesario avanzar en la disminución del gasto promedio a través de un mayor número de colocaciones y/o disminución del gasto operacional.
 - 10.- Indicador Positivo. Registra el alto grado de satisfacción de los beneficiados por el programa. Sin embargo, se hace necesario fortalecer las acciones de apoyo y seguimiento a los colocados.
 - 11.- Indicador Positivo, por sobre la meta programada. Esto demuestra la eficacia del programa con respecto al cumplimiento de sus compromisos.
 - 12.- Indicador Positivo. Da cuenta de la eficiencia en el uso de los recursos y estrategias de gestión desarrolladas por el Depto. para la realización de sus actividades. En este sentido, es importante mencionar que si se considerara el número total de apariciones en radio y televisión (valor minuto en pesos), el costo promedio disminuye a 0 (por eso se calcula agrupando las apariciones en 1 sólo gran producto denominado "eventos comunicacionales en medios")
 - 13.- Indicador positivo. Los usuarios reportan una adecuada satisfacción con la página web, la revista "Atrevete", eventos, cartillas. etc. Estos productos se han transformado en el principal medio de comunicación para las personas con discapacidad y las organizaciones que las atienden, siendo la página web cada vez más visitada y utilizada para realizar postulaciones de proyectos, por ejemplo. Es importante mencionar que ambos productos cuentan con adaptaciones de accesibilidad para población ciega. Lo mismo se aplica en los eventos masivos que cuentan con traducción simultánea al lenguaje de señas para la población sorda.
 - 14.- Indicador Positivo, muy por sobre la meta programada. El aumento de visitas se puede explicar por el desarrollo de la aplicaciones para postulación de proyectos, formularios de solicitud de ayudas técnicas y "subida" de documentos técnicos y estudios a la infoteca de la página. Por otro lado, a través de la OIRS se ha estimulado la consulta de la página para acceder a información y consultas a distancia. En este sentido, la web se constituye en una especie de oficina virtual de Fonadis disponible a nivel nacional e internacional.
 - 15.- Esta variación, al igual que indicador anterior, se explica por el crecimiento del subtítulo 21 durante el año 2004 respecto del año 2003 por motivo del traspaso de personal del subtítulo 25 al 21.

• Anexo 2: Otros Indicadores de Desempeño

Cuadro 11 Avance Otros Indicadores de Desempeño año 2004								
Producto Estratégico	Nombre Indicador	Fórmula Indicador	Unidad de medida	Efectivo			Avance ³⁸ 2004/ 2003	Notas
				2002	2003	2004		
Financiamiento de ayudas técnicas.	Porcentaje de Mejora en la Auto Valencia Funcional	$((N^{\circ} \text{ de actividades que realiza la persona posteriores a la intervención} / N^{\circ} \text{ de actividades que realizaba la persona antes de la intervención}) - 1) * 100$	%	n.m.	n.m.	100		
Difusión y sensibilización de acciones públicas y privadas en el tema.	Tasa de variación del Número de visitas a página web	$[(N^{\circ} \text{ de visitas a la página web, según counter año t} / N^{\circ} \text{ de visitas a la página web, según counter año t-1}) - 1] * 100$	%	n.m.	n.m.	0 224. 943		
Plan de Capacitación de RR.HH	Porcentaje de cursos de capacitación dirigidos a productos estratégicos y de gestión interna.	$(\text{cantidad de cursos de capacitación dirigidos a productos estratégicos y de gestión interna} / \text{cantidad total de cursos comprometidos}) * 100$	%	n.m.	n.m.	50		
Plan estratégico institucional	Porcentaje anual de Reuniones realizadas con el Consejo de FONADIS.	$(N^{\circ} \text{ de reuniones realizadas anualmente} / N^{\circ} \text{ de reuniones planificadas anualmente}) * 100$	%	n.m.	100	100	100	
Plan estratégico institucional	Porcentaje anual de informes de Auditoria presentados a la Secretaria Ejecutiva de FONADIS	$(N^{\circ} \text{ de informes presentados} / N^{\circ} \text{ de informes planificados}) * 100$	%	n.m.	100	100	100	
Informes de Gestión institucional	Porcentaje de Informes de Gestión elaborados.	$(N^{\circ} \text{ de Informes realizados} / N^{\circ} \text{ de informes planificados}) * 100$	%	n.m.	n.m.	100		
Informes de Coordinación Inter-institucional	Porcentaje de Reuniones de Coordinación realizadas.	$(N^{\circ} \text{ de reuniones realizadas} / N^{\circ} \text{ de reuniones planificadas}) * 100$	%	n.m.	n.m.	100		
Estudios	Porcentaje de Estudios realizados	$(N^{\circ} \text{ de estudios realizados} / N^{\circ} \text{ de estudios planificados}) * 100$	%	n.m.	n.m.	100		
Soporte informático para la administración de bases de datos	Estabilidad de la plataforma informática FonaWeb	$(\text{cantidad días de funcionamiento} / 365) * 100$	%	n.m.	n.m.	100		
Soporte informático para la administración de bases de	Cumplimiento de productos informáticos comprometidos	$(\text{Cantidad de productos entregados} / \text{Cantidad de productos comprometidos}) * 100$	%	n.m.	n.m.	100		

38 El avance corresponde a un índice con una base 100, de tal forma que un valor mayor a 100 indica mejoramiento, un valor menor a 100 corresponde a un deterioro de la gestión y un valor igual a 100 muestra que la situación se mantiene.

Cuadro 11 Avance Otros Indicadores de Desempeño año 2004								
Producto Estratégico	Nombre Indicador	Fórmula Indicador	Unidad de medida	Efectivo			Avance ³⁸ 2004/ 2003	Notas
				2002	2003	2004		
datos								
Elaboración y establecimiento de los diferentes tipos de Convenios institucionales	Porcentaje de Convenios establecidos.	$(\text{N}^\circ \text{ de convenios establecidos} / \text{N}^\circ \text{ de convenios comprometidos}) * 100$	%	n.m.	n.m.	100		
Elaboración y control de las resoluciones del servicio	Porcentaje de resoluciones exentas sometidas a control de legalidad.	$(\text{N}^\circ \text{ de resoluciones visadas por el Depto. Jurídico} / \text{N}^\circ \text{ total de resoluciones emitidas por el servicio}) * 100$	%	n.m.	n.m.	85		
Informes Jurídicos en atención a diversas materias institucionales	Porcentaje de Informes Jurídicos realizados	$(\text{N}^\circ \text{ de informes realizados} / \text{N}^\circ \text{ de informes comprometidos}) * 100$	%	n.m.	n.m.	100		

• Anexo 3: Programación Gubernamental

Cuadro 12 Cumplimiento Programación Gubernamental año 2004			
Objetivo ³⁹	Producto ⁴⁰	Producto estratégico (bienes y/o servicio) al que se vincula	Evaluación ⁴¹
Seguimiento de compromisos Gobierno/País	Puesta en marcha del Plan Nacional de Acción en favor de las personas con Discapacidad	Gobierno/País	1º Trimestre: CUMPLIDO 2º Trimestre: ALTO 3º Trimestre: CUMPLIDO 4º Trimestre: CUMPLIDO
Financiar, total o parcialmente a terceros, al menos 200 proyectos dirigidos a personas con discapacidad.	200 proyectos financiados	Financiamiento de proyectos	1º Trimestre: CUMPLIDO 2º Trimestre: CUMPLIDO 3º Trimestre: CUMPLIDO 4º Trimestre: CUMPLIDO
Financiar, total o parcialmente, la adquisición por parte de terceros ayudas técnicas destinadas a personas con discapacidad de escasos recursos, o a personas jurídicas sin fines de lucro que las atiendan	6,500 ayudas técnicas financiadas	Financiamiento de ayudas técnicas	1º Trimestre: MEDIO 2º Trimestre: MEDIO 3º Trimestre: ALTO 4º Trimestre: CUMPLIDO
Financiar, total o parcialmente a terceros, al menos 200 becas de apoyo técnico a los procesos de integración educativa de alumnos con discapacidad de escasos recursos, que cursan la enseñanza media en diferentes regiones del país.	200 alumnos con discapacidad becados	Financiamiento de Becas de Apoyo Técnico para la integración educativa en la enseñanza escolar	1º Trimestre: CUMPLIDO 2º Trimestre: CUMPLIDO 3º Trimestre: ALTO 4º Trimestre: CUMPLIDO
Insertar a 225	225 personas con	Oficinas de Intermediación	1º Trimestre:

39 Corresponden a actividades específicas a desarrollar en un período de tiempo preciso.

40 Corresponden a los resultados concretos que se espera lograr con la acción programada durante el año.

41 Corresponde a la evaluación realizada por la Secretaría General de la Presidencia.

Cuadro 12
Cumplimiento Programación Gubernamental año 2004

Objetivo ³⁹	Producto ⁴⁰	Producto estratégico (bienes y/o servicio) al que se vincula	Evaluación ⁴¹
trabajadores con discapacidad en puestos de trabajo adaptados y normalizados, tanto en el ámbito público como privado, a través de 9 oficinas de intermediación	discapacidad seleccionadas son colocadas en puestos de trabajos de diferentes áreas de empresas públicas o privadas (servicios, industria, administración, informática, educación, etc.) o fomento de microempresarios	Laboral (OIL) para personas con discapacidad.	CUMPLIDO <u>2º Trimestre:</u> CUMPLIDO <u>3º Trimestre:</u> CUMPLIDO <u>4º Trimestre:</u> CUMPLIDO

- **Anexo 4: Cumplimiento del Programa de Mejoramiento de la Gestión 2004**

Cuadro 13 Cumplimiento PMG 2004										
Áreas de Mejoramiento	Sistemas	Objetivos de Gestión						Prioridad	Ponderador	Cumple
		Etapas de Desarrollo o Estados de Avance								
		I	II	III	IV	V	VI			
Recursos Humanos	Capacitación				x			alta	15%	SI
	Higiene-Seguridad y Mejoramiento de Ambientes de Trabajo				x			alta	15%	SI
	Evaluación de Desempeño				x			mediana	6%	SI
Calidad de Atención Usuarios	Oficinas de Información, Reclamos y Sugerencias, OIRS						x	mediana	6%	SI
	Gobierno Electrónico	x						menor	5%	SI
Planificación / Control / Gestión Territorial Integrada	Planificación / Control de Gestión				x			alta	15%	SI
	Auditoría Interna				x			alta	15%	SI
	Gestión Territorial Integrada	x						menor	5%	SI
Administración Financiera	Sistema de Compras y Contrataciones del Sector Público						x	mediana	6%	SI
	Administración Financiero-Contable						x	mediana	6%	SI
Enfoque de Género	Enfoque de Género			x				mediana	6%	SI

Porcentaje Total de Cumplimiento: 100%

Sistemas Eximidos / Modificados

Sistemas	Justificación

Cuadro 14 Cumplimiento PMG años 2001 - 2003			
	2001	2002	2003
Porcentaje Total de Cumplimiento PMG	100%	84%	100%

- **Anexo 5: Transferencias Corrientes**⁴²

Cuadro 15 Transferencias Corrientes					
Descripción	Presupuesto Inicial 2004 ⁴³ (M\$)	Presupuesto Final 2004 ⁴⁴ (M\$)	Gasto Devengado ⁴⁵ (M\$)	Diferencia ⁴⁶	Notas
TRANSFERENCIAS AL SECTOR PRIVADO	3.515.267	3.507.853	3.484.156	23.697	
Gastos en Personal	232.058	232.058	231.576	482	
Bienes y Servicios de Consumo	26.745	26.745	26.400	345	
Inversión Real	0	0	0	0	
Otros	3.256.464	3.249.050	3.226.180	22.870	
TRANSFERENCIAS A OTRAS ENTIDADES PÚBLICAS	0	0	0	0	
Gastos en Personal	0	0	0	0	
Bienes y Servicios de Consumo	0	0	0	0	
Inversión Real	0	0	0	0	
Otros ⁴⁷	0	0	0	0	
TOTAL TRANSFERENCIAS	3.515.267	3.507.853	3.484.156	47.394	

42 Incluye solo las transferencias a las que se les aplica el artículo 7° de la Ley de Presupuestos.

43 Corresponde al aprobado en el Congreso.

44 Corresponde al vigente al 31.12.2004.

45 Incluye los gastos no pagados el año 2004.

46 Corresponde al Presupuesto Final menos el Gasto Devengado.

47 Corresponde a Aplicación de la Transferencia.

• Anexo 6: Indicadores de Gestión de Recursos Humanos

Cuadro 16 Avance Indicadores de Gestión de Recursos Humanos					
Indicadores	Fórmula de Cálculo	Resultados ⁴⁸		Avance ⁴⁹	Notas
		2003	2004		
Días No Trabajados Promedio Mensual Número de días no trabajados por funcionario.	$(\text{N}^\circ \text{ de días de licencias médicas, días administrativos y permisos sin sueldo año } t/12)/ \text{Dotación Efectiva año } t$	2,59	2,43	106,58	1
Rotación de Personal Porcentaje de egresos del servicio respecto de la dotación efectiva.	$(\text{N}^\circ \text{ de funcionarios que han cesado en sus funciones o se han retirado del servicio por cualquier causal año } t/ \text{Dotación Efectiva año } t) * 100$	21,05	13,16	159,95	2
Rotación de Personal Porcentaje de egresos de la dotación efectiva por causal de _istribú.					
• Funcionarios jubilados	$(\text{N}^\circ \text{ de funcionarios Jubilados año } t/ \text{Dotación Efectiva año } t) * 100$	0,00	0,00	0,00	
• Funcionarios fallecidos	$(\text{N}^\circ \text{ de funcionarios fallecidos año } t/ \text{Dotación Efectiva año } t) * 100$	0,00	0,00	0,00	
• Retiros voluntarios	$(\text{N}^\circ \text{ de retiros voluntarios año } t/ \text{Dotación efectiva año } t) * 100$	10,53	13,16	80,02	
• Otros	$(\text{N}^\circ \text{ de otros retiros año } t/ \text{Dotación efectiva año } t) * 100$	10,53	0,00	---	
• Razón o Tasa de rotación	$\text{N}^\circ \text{ de funcionarios ingresados año } t/ \text{N}^\circ \text{ de funcionarios en egreso año } t) * 100$	100	360,00	27,78	
Grado de Movilidad en el servicio Porcentaje de funcionarios de planta ascendidos respecto de la Planta Efectiva de Personal.	$(\text{N}^\circ \text{ de Funcionarios Ascendidos}) / (\text{N}^\circ \text{ de funcionarios de la Planta Efectiva}) * 100$	0,00	0,00	0,00	
Grado de Movilidad en el servicio Porcentaje de funcionarios a contrata recontractados en grado superior respecto del N° de funcionarios a contrata Efectiva.	$(\text{N}^\circ \text{ de funcionarios recontractados en grado superior, año } t)/(\text{Contrata Efectiva año } t) * 100$	0,00	0,00	0,00	

48 La información corresponde al período Junio 2002 - Mayo 2003 y Junio 2003 - Mayo 2004, exceptuando los indicadores relativos a capacitación y evaluación del desempeño en que el período considerado es Enero 2003 - Diciembre 2003 y Enero 2004-Diciembre 2004.

49 El avance corresponde a un índice con una base 100, de tal forma que un valor mayor a 100 indica mejoramiento, un valor menor a 100 corresponde a un deterioro de la gestión y un valor igual a 100 muestra que la situación se mantiene. Para calcular este avance es necesario, previamente, determinar el sentido de los indicadores en ascendente o descendente. El indicador es ascendente cuando mejora la gestión a medida que el valor del indicador aumenta y es descendente cuando mejora el desempeño a medida que el valor del indicador disminuye.

Cuadro 16
Avance Indicadores de Gestión de Recursos Humanos

Indicadores	Fórmula de Cálculo	Resultados ⁴⁸		Avance ⁴⁹	Notas
		2003	2004		
Capacitación y Perfeccionamiento del Personal Porcentaje de Funcionarios Capacitados en el año respecto de la Dotación efectiva.	$(\text{N}^\circ \text{ funcionarios Capacitados año t} / \text{Dotación efectiva año t}) * 100$	50,84	49,28	96,93	
Porcentaje de becas ⁵⁰ otorgadas respecto a la Dotación Efectiva.	$\text{N}^\circ \text{ de becas otorgadas año t} / \text{Dotación efectiva año t} * 100$	0,00	1,45	0,00	
Promedio anual de horas contratadas para capacitación por funcionario.	$(\text{N}^\circ \text{ de horas contratadas para Capacitación año t} / \text{N}^\circ \text{ de funcionarios capacitados año t})$	24,75	15,18	61,33	
Grado de Extensión de la Jornada					
Promedio mensual de horas extraordinarias realizadas por funcionario.	$(\text{N}^\circ \text{ de horas extraordinarias diurnas y nocturnas año t} / 12) / \text{Dotación efectiva año t}$	0,00	0,00	0,00	
Evaluación del Desempeño ⁵¹ _istribución del personal de acuerdo a los resultados de las calificaciones del personal.	Lista 1 % de Funcionarios	81,40	86,36	106,09	3
	Lista 2 % de Funcionarios	18,60	13,64	136,36	4
	Lista 3 % de Funcionarios	0,00	0,00	0,00	
	Lista 4 % de Funcionarios	0,00	0,00	0,00	

NOTAS

1. Los funcionarios hicieron menos uso de licencias médicas.
2. Durante el período sólo se produjeron retiros voluntarios. El año anterior, los funcionarios, además, se desvincularon por otras causales.
3. Los precalificadores y calificadores homologaron sus criterios de evaluación. La oportuna utilización de los informes de desempeño contribuyeron a que los funcionarios mejoraran su evaluación final.
4. Los precalificadores y calificadores homologaron sus criterios de evaluación. La oportuna utilización de los informes de desempeño contribuyeron a que los funcionarios mejoraran su evaluación final.

50 Considera las becas para estudios de pregrado, postgrado y/u otras especialidades.

51 Esta información se obtiene de los resultados de los procesos de evaluación de los años correspondientes.