

Informe de Ejecución Presupuestaria Mensual Noviembre de 2013

I. Ingresos, gastos y balance del Gobierno Central Total

Mientras los ingresos del Gobierno Central Total¹ acumulados a noviembre **cayeron 1,2%** respecto a igual periodo de 2012, los **gastos crecieron 5,1%**. A pesar de ello persiste un saldo positivo en el balance general.

Ingresos, gastos y balance acumulado al mes de noviembre de 2013 (Millones de pesos y %)

	Ejecución		Avance (%)		Variación Real (%)
	Ac. Noviembre	2012	2013	Ac. Noviembre	
(1) Ingreso Total	26.126.123	-	-	-1,2	
(2) Gasto Total	25.409.174	-	-	5,1	
(3) <i>Gasto Presupuestario</i>	25.161.465	83,7	83,3	5,8	
Gasto Corriente	21.119.841	86,1	85,6	7,3	
Gasto de Capital	4.041.625	73,7	73,0	-1,5	
(4) <i>Gasto Extrapresupuestario</i>	247.709	-	-	-37,2	
(5) Balance Total = (1) - (2)	716.948	-	-	-	

II. Ingresos del Gobierno Central Total

Los ingresos del Gobierno Central Total acumulados al mes de noviembre muestran **una caída real de 1,2%**, alcanzando \$26.126.123 millones; de esta cifra el 2% corresponde a ingresos extrapresupuestarios, los que cayeron 7,8% en el periodo. Para noviembre, los ingresos totales ascendieron a \$2.301.909 millones, con un crecimiento real en doce meses de 3,5%.

A noviembre, los *ingresos tributarios netos* representan el 80,7% de los ingresos fiscales, los que, a su vez, se componen de la tributación de la minería privada, que representan el 6,7% de éstos, y de la tributación del resto de contribuyentes, que representa el 93,3% restante. Acumulados al mes de noviembre los *ingresos tributarios netos* experimentan **una disminución de 0,3%** respecto a igual lapso de 2012. Esto se debe a una reducción de 25,3% en la *tributación de la gran minería privada*, que deriva del menor precio del cobre 2012 y 2013, disminuyendo tanto sus impuestos de declaración anual como los PPM². La tributación del resto de contribuyentes tiene un **incremento de 2,1%** en el periodo.

¹ El Gobierno Central Total considera ingresos y gastos presupuestarios y extrapresupuestarios.

² Cabe recordar que en este último caso también incide el pago extraordinario de impuesto único que se realizó en 2012.

Ingresos Gobierno Central Presupuestario, Extrapresupuestario y Total Acumulado al mes de Noviembre de 2013 (Millones de pesos y %)

	Extrapresupuestario		Presupuestario		Total	
	Millones de pesos	Variación real (%)	Millones de pesos	Variación real (%)	Millones de pesos	Variación real (%)
<u>Transacciones que afectan el Patrimonio Neto</u>	537.067	-7,8	25.552.408	-1,1	26.089.475	-1,2
Ingresos tributarios netos	0	0,0	21.086.651	-0,3	21.086.651	-0,3
<i>Tributación minería privada</i>	0	0,0	1.408.640	-25,3	1.408.640	-25,3
<i>Tributación resto contribuyentes</i>	0	0,0	19.678.011	2,1	19.678.011	2,1
Cobre bruto	520.790	-7,8	556.002	-50,0	1.076.792	-35,8
Imposiciones previsionales	0	0,0	1.799.668	7,0	1.799.668	7,0
Donaciones	0	0,0	64.586	-9,6	64.586	-9,6
Rentas de la propiedad	16.278	-12,6	596.538	10,8	612.816	10,1
Ingresos de operación	0	0,0	624.862	0,2	624.862	0,2
Otros ingresos	0	0,0	824.099	27,5	824.099	27,7
<u>Transacciones en activos no financieros</u>	0	0,0	36.648	30,9	36.648	30,9
Venta de activos físicos	0	0,0	36.648	30,9	36.648	30,9
TOTAL INGRESOS	537.067	-7,8	25.589.055	-1,1	26.126.123	-1,2

Después de los ingresos por impuestos a la actividad económica de personas y empresas, los otros componentes más relevantes de los ingresos fiscales son las imposiciones previsionales y Cobre Bruto (Codelco). Las imposiciones previsionales, muestran **un aumento de 7%**, lo que es reflejo del dinamismo del mercado laboral este año.

Por su parte, como se aprecia del cuadro, *Cobre Bruto* (Codelco), tiene a noviembre una **variación negativa de 35,8%**, explicada por los mayores costos 2012 y 2013, el menor precio del cobre medido en pesos y el momento en que se realizan los traspasos de excedentes de Codelco al Gobierno Central cada año. Los menores ingresos por cobre bruto explican más del 50% de la caída de los ingresos totales.

Al observar el detalle de *ingresos tributarios netos* (cuadro de la página siguiente), se destaca que:

- ✦ El impuesto a la renta (que representa el 40% de los ingresos tributarios) muestra **una caída en el acumulado a noviembre de 4,5%**, determinada principalmente por la tributación de la gran minería privada (variación real acumulada a noviembre de -25,3%). Sin embargo, el impuesto a la renta de los contribuyentes no mineros presenta una variación de 1,1% real anual, lo cual contrarresta parcialmente la menor recaudación respecto a 2012.

Ingresos tributarios acumulados al mes de Noviembre de 2013 (Millones de pesos y %)

	Noviembre		Ac. Noviembre	
	Millones de pesos	Variación real (%)	Millones de pesos	Variación real (%)
1. Impuestos a la Renta	769.209	3,5	8.451.298	-4,5
Declaración Anual	-19.273	73,0	-605.192	-1.374,3
Impuestos	2.435	-71,3	6.187.849	-15,8
Sistemas de Pago	-21.708	72,8	-6.793.041	8,0
Declaración y Pago Mensual	233.437	-7,4	3.230.627	9,2
Pagos Provisionales Mensuales	555.045	-1,3	5.825.863	-1,9
2. Impuesto al Valor Agregado	881.163	4,6	10.170.191	4,9
I.V.A. Declarado	1.380.402	-0,3	15.695.189	4,0
Crédito Especial Empresas Constructoras	-29.128	-1,6	-298.120	-4,3
Devoluciones	-470.111	8,5	-5.226.878	-2,3
3. Impuestos a Productos Específicos	134.008	-19,2	1.859.226	3,8
Tabacos, Cigarros y Cigarrillos	35.859	-43,3	780.006	3,6
Combustibles	98.149	-4,3	1.079.221	4,0
4. Impuestos a los Actos Jurídicos	21.143	-27,6	229.853	-23,8
5. Impuestos al Comercio Exterior	24.134	10,2	282.198	-5,3
6. Otros	8.715	-65,0	93.885	-57,7
Fluctuación Deudores más Diferencias Pendientes	-12.977	21,0	-242.357	-45,9
Otros	21.692	-47,5	336.243	-13,4
Ingresos Netos por Impuestos	1.838.372	0,6	21.086.651	-0,3

✚ La recaudación por IVA acumulada a noviembre (que representa el 48,2% de los ingresos tributarios) exhibe un **crecimiento real de 4,9%**, con una variación de 4,6% ese mes. Este comportamiento es consistente con la evolución que ha tenido la actividad económica.

✚ Los impuestos a productos específicos (que representan el 9% de los ingresos tributarios) presentan un **aumento real a noviembre de 3,8%**, explicado tanto por un aumento en la recaudación del impuesto a los combustibles de 4%, como por una mayor recaudación del impuesto a los tabacos, cigarros y cigarrillos de 3,6%. Ambos aumentos están asociados a un mayor nivel de consumo respecto al año anterior.

- + La **disminución de 23,8%** de los impuestos a los actos jurídicos (1,1% de los ingresos tributarios) obedece a la reducción a partir de enero en la tasa máxima del impuesto de timbres y estampillas, desde 0,6% a 0,4% anual.
- + Por último la recaudación por impuestos al comercio exterior (1,3% de los ingresos tributarios) muestra una **caída de 5,3%**, manteniendo la tendencia observada a lo largo del año. Esto se explica, principalmente, por la reducción de 5,2% en el arancel implícito promedio a noviembre respecto al promedio de 2012 a igual mes.

III. Gastos del Gobierno Central Total

El gasto del Gobierno Central Total acumulado a noviembre de 2013 **creció 5,1%** respecto de igual periodo del año anterior. Esto se descompone en un **aumento de 6,4% en el gasto corriente** (transacciones que afectan el patrimonio neto) y de una caída de **1,5% en el de capital** (transacciones en activos no financieros).

Gastos Gobierno Central Presupuestario, Extrapresupuestario y Total Acumulado al mes de Noviembre de 2013 (Millones de pesos y %)

	Extrapresupuestario		Presupuestario		Total	
	Millones de pesos	Variación real (%)	Millones de pesos	Variación real (%)	Millones de pesos	Variación real (%)
<u>Transacciones que afectan el Patrimonio Neto</u>	247.709	-37,2	21.119.841	7,3	21.367.550	6,4
Personal	0	0,0	5.221.445	7,4	5.221.445	7,4
Bs. y ss. de consumo y producción	90.262	-56,7	2.008.119	9,3	2.098.381	2,6
Intereses	157.447	-15,4	627.843	10,0	785.290	3,8
Subsidios y donaciones	0	0,0	8.299.543	10,6	8.299.543	10,6
Prestaciones previsionales	0	0,0	4.940.146	1,6	4.940.146	1,6
Otros	0	0,0	22.745	-60,5	22.745	-60,5
<u>Transacciones en activos no financieros</u>	0	0,0	4.041.625	-1,5	4.041.625	-1,5
Inversión	0	0,0	2.085.833	5,6	2.085.833	5,6
Transferencias de capital	0	0,0	1.955.791	-8,1	1.955.791	-8,1
TOTAL GASTOS	247.709	-37,2	25.161.465	5,8	25.409.174	5,1

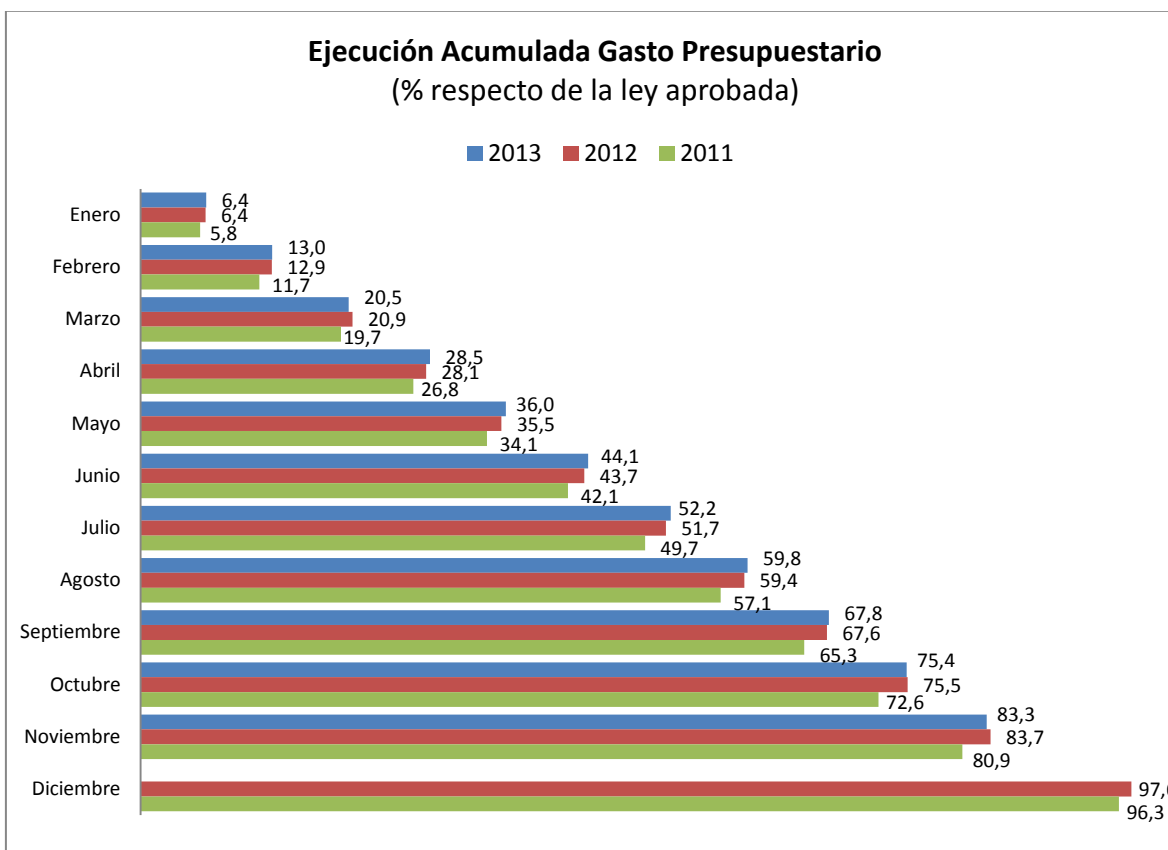
A su vez, el aumento del gasto total se puede descomponer en un aumento de **5,8%** en el gasto presupuestario y una caída de **37,2%** en el gasto extrapresupuestario (que solo contiene gasto corriente y representa el 1% del gasto total).

IV. Evolución del Gasto Presupuestario

A noviembre de 2013 la ejecución llegó al **83,3%** de la ley aprobada, levemente inferior a lo observado a igual mes de 2012.

Ejecución Gastos Gobierno Central Presupuestario a noviembre de 2013 (% de ejecución sobre la ley)

Categoría	Año 2012	Año 2013
Gastos corrientes	86,1	85,6
Gastos de capital	73,7	73,0
Total gastos	83,7	83,3



Entre los ministerios con mayor tasa de ejecución acumulada en 2013 se encuentran Hacienda, Salud y Trabajo. En el otro extremo, los ministerios que muestran una menor tasa de ejecución son Energía, Transportes y Obras Públicas.

Gasto presupuestario acumulado a noviembre:

El crecimiento de 5,8% del gasto presupuestario antes indicado se divide en un aumento de **7,3% en el gasto corriente** (84% del gasto total) y de una caída de **1,5% en el gasto de capital** (16% del gasto total). Dentro del gasto corriente, destaca el aumento del gasto en **subsidios y donaciones (10,6% real)** y de **bienes y servicios de consumo y producción (9,3%)**. Ambos componentes representan el 40% del gasto ejecutado a noviembre.

Gasto del Gobierno Central Presupuestario, noviembre y acumulado al mes de noviembre de 2013

(Millones de pesos y %)

	Noviembre		Ac. Noviembre	
	Millones de pesos	Variación real (%)	Millones de pesos	Variación real (%)
Ingresos	2.247.727	3,8	25.589.055	-1,1
Gastos	2.380.867	1,8	25.161.465	5,8
Gasto Corriente	1.967.370	7,5	21.119.841	7,3
Gasto de capital	413.496	-18,6	4.041.625	-1,5
Balance	-133.139	-	427.590	-

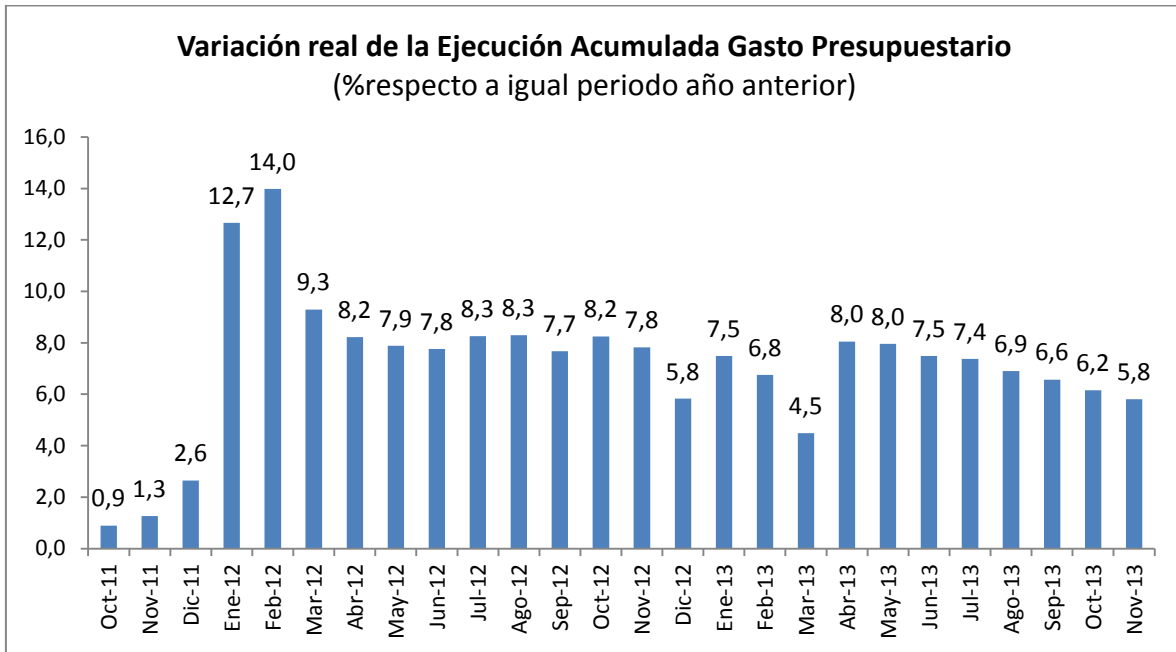
Respecto de subsidios y donaciones, los dos ministerios más relevantes son Educación y Trabajo, y las razones de su aumento siguen siendo las mismas detalladas en informes anteriores. En Educación el mayor gasto se debe al aumento de las subvenciones en noviembre de 2012 (3,5%), a más becas en educación superior, lo que implica también más Becas de Alimentación para la Educación Superior (BAES), y en la Junji mayor cobertura y aumento en el monto de los VTF (Vía Transferencia de Fondos). En el Ministerio del Trabajo la explicación está en el subsidio al empleo de la mujer³, en la mayor cobertura del APS de pensionados de AFP, compañías de seguros y mutuales, y en el mayor gasto en el bono marzo respecto del bono de alimentos de 2012.

El crecimiento del ítem de bienes y servicios de consumo se explica, en gran medida, por el incremento en la ejecución del Ministerio de Salud, que creció 15% en términos reales. Esta mayor ejecución responde tanto a la mayor actividad de este año, como a las expansiones de actividad autorizadas el año 2012 y que se reflejan en su totalidad en 2013. En particular, se debe destacar el efecto de las compras a farmacias y terceros realizadas durante este periodo y, en menor medida, el nuevo Decreto AUGE 80 que comenzó a regir en julio de 2013.

Respecto del gasto de capital destaca el aumento de **5,6% en la inversión**, mientras hubo **una caída de 8,1% en las transferencias de capital**. El crecimiento de la inversión se explica, fundamentalmente, por una buena ejecución del Ministerio de Obras Públicas y la mejor ejecución de los ministerios de Vivienda y Salud.

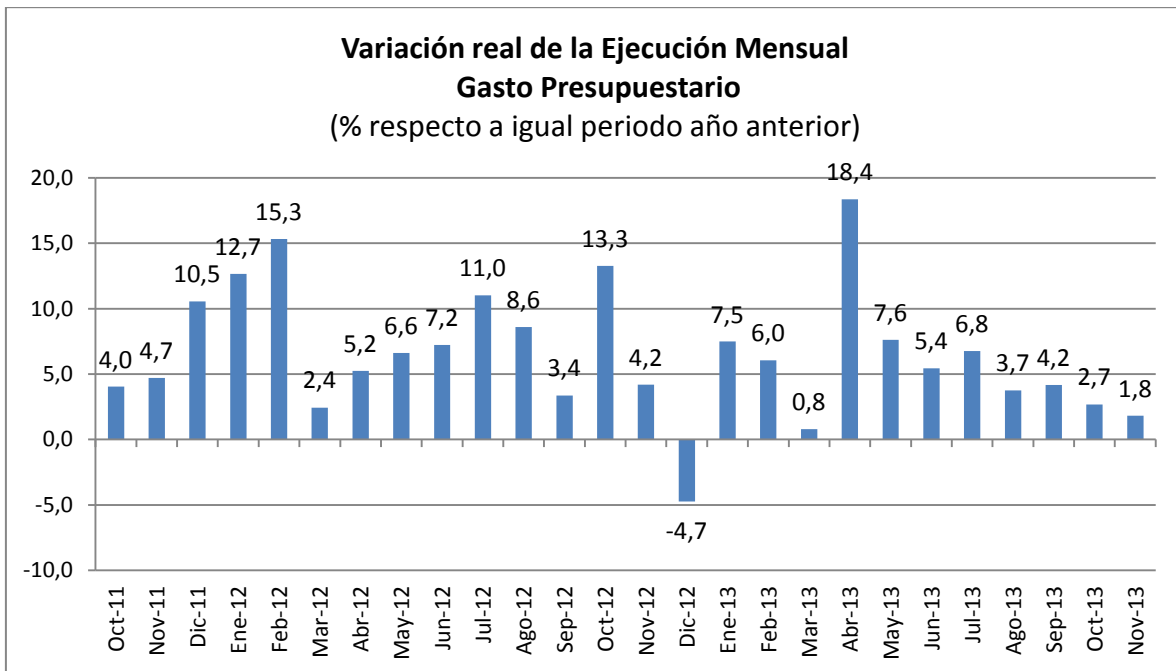
³ En 2012 se contemplaron solo pagos mensuales a partir del mes de octubre; en 2013 el subsidio entra en régimen considerando pagos mensuales y la reliquidación correspondiente al año 2012.

El gráfico que sigue presenta la evolución del gasto acumulado al mes que se indica respecto a igual periodo del año anterior.



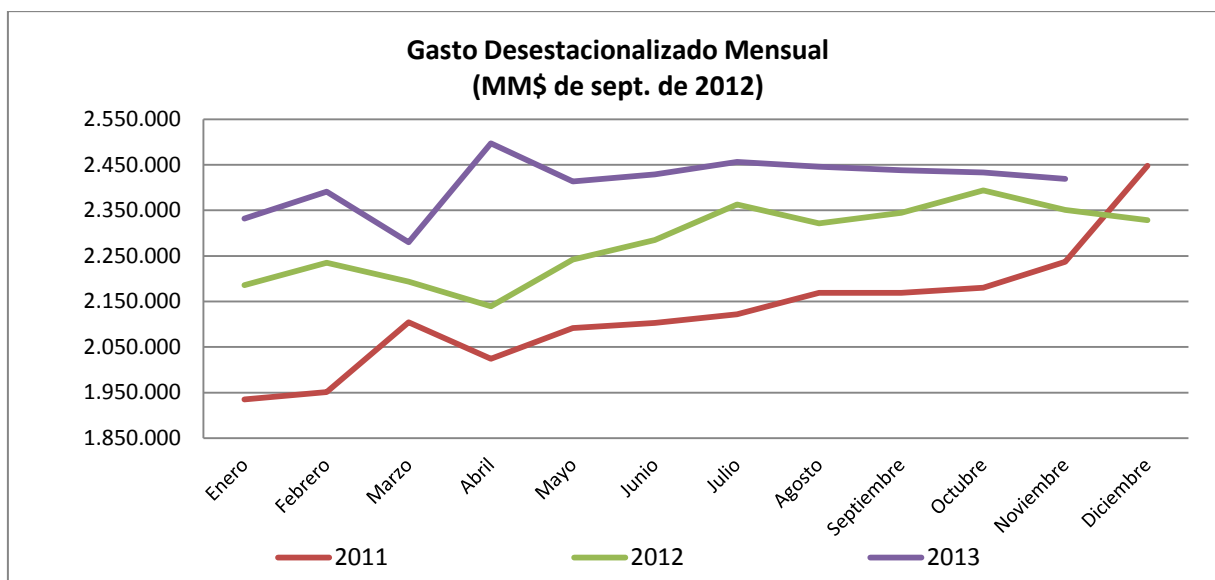
Gasto de noviembre:

Este mes, el gasto presupuestario creció **1,8%** respecto al mismo mes de 2012.



Gasto mensual desestacionalizado:

La variación mensual del gasto desestacionalizado de noviembre fue de **-0,58%** respecto de octubre. A su vez, la variación en doce meses del gasto de noviembre llegó a 1,8%. El gráfico que sigue presenta la evolución en niveles de la serie desestacionalizada desde 2011.



Año	Variación mensual			Variación en 12 meses
		Serie original	Serie desestacionalizada	
2011	Oct-11	-11,47%	0,52%	4,0%
	Nov-11	12,35%	2,61%	4,7%
2012	Oct-12	-2,98%	2,09%	13,3%
	Nov-12	3,34%	-1,77%	4,2%
2013	Oct-13	-4,39%	-0,18%	2,7%
	Nov-13	2,48%	-0,58%	1,8%

Aun cuando la variabilidad mensual de la serie es bastante alta, las cifras actuales sugieren una suavización de la evolución del gasto respecto de lo observado en los dos años anteriores.

V. Evolución del Gasto Corriente y de Capital Presupuestario por Principales Ministerios.

Evolución del gasto corriente:

A noviembre de este año se ha ejecutado 85,6% del gasto corriente, algo menos a lo alcanzado en el año 2012 a igual fecha (86,1%). En esta ejecución destacan los ministerios de Educación, Trabajo, Salud, Interior y Defensa, los cuales en conjunto representan cerca del 77,1% del gasto corriente total acumulado a noviembre. De estos ministerios los que mostraron un importante dinamismo hasta noviembre son Salud, Educación e Interior. Esta información se sintetiza en el cuadro que sigue.

	Gasto Aprobado Ley	Gasto ejecuta- do a noviembre (MM\$2013)	Diferencia 12 meses	Var. real 12 meses (%)
Educación	5.890.723	4.875.182	450.552	10,2
Trabajo	5.241.427	4.810.594	108.638	2,3
Salud	4.393.402	4.198.297	411.706	10,9
Interior y Seg. Pública	1.337.723	1.200.085	90.238	8,1
Defensa	1.308.390	1.192.646	51.299	4,5

Evolución del gasto de capital⁴:

Cinco ministerios ejecutaron aproximadamente el 90,1% del gasto de capital del Gobierno Central Presupuestario. Éstos fueron: Obras Públicas, Vivienda, Interior, Educación y Salud. El **aumento de 5,6% en la inversión** (52% del gasto de capital) respecto de igual período del año anterior se explica, en buena medida, por la mejor ejecución del Ministerio de Salud. En este caso se ha observado mayor dinamismo en la ejecución de las inversiones producto de una mejor coordinación y eficiencia en las licitaciones y ejecución de los proyectos.

	Gasto Aprobado Ley	Gasto ejecuta- do a noviembre (MM\$2013)	Diferencia 12 meses	Var. real 12 meses (%)
Obras Públicas	1.651.206	1.259.775	55.847	4,6
Vivienda	1.436.512	1.221.782	-62.335	-4,9
Interior y Seg. Pública	1.021.170	768.386	-18.073	-2,3
Educación	422.050	196.468	-47.583	-19,5
Salud	312.386	193.471	29.669	18,1

⁴ El gasto de capital considera los subtítulos 29, adquisición de activos no financieros; 31, iniciativas de inversión, y 33, transferencias de capital.

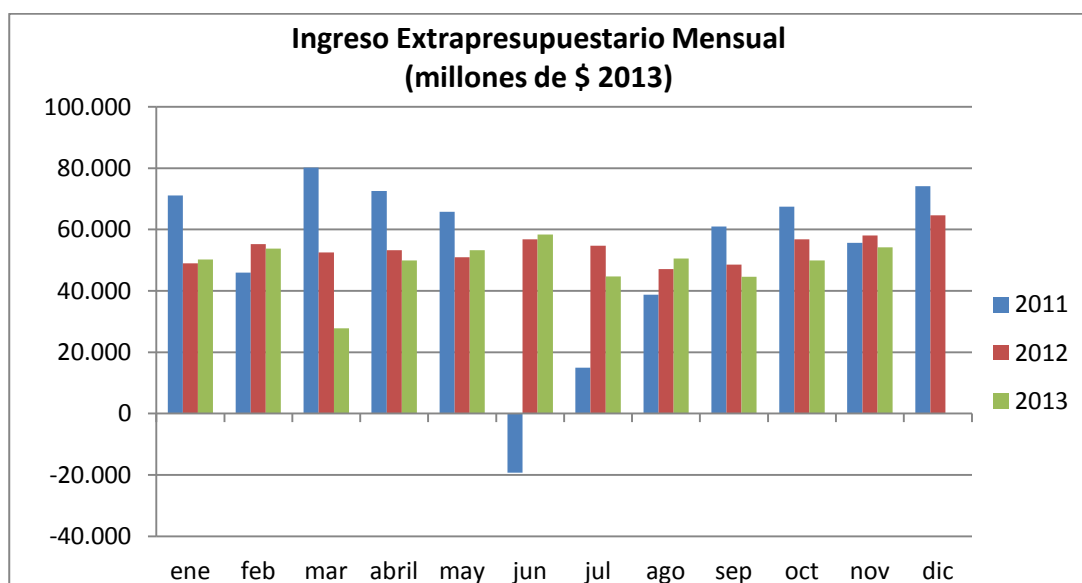
VI. Gobierno Central Extrapresupuestario.

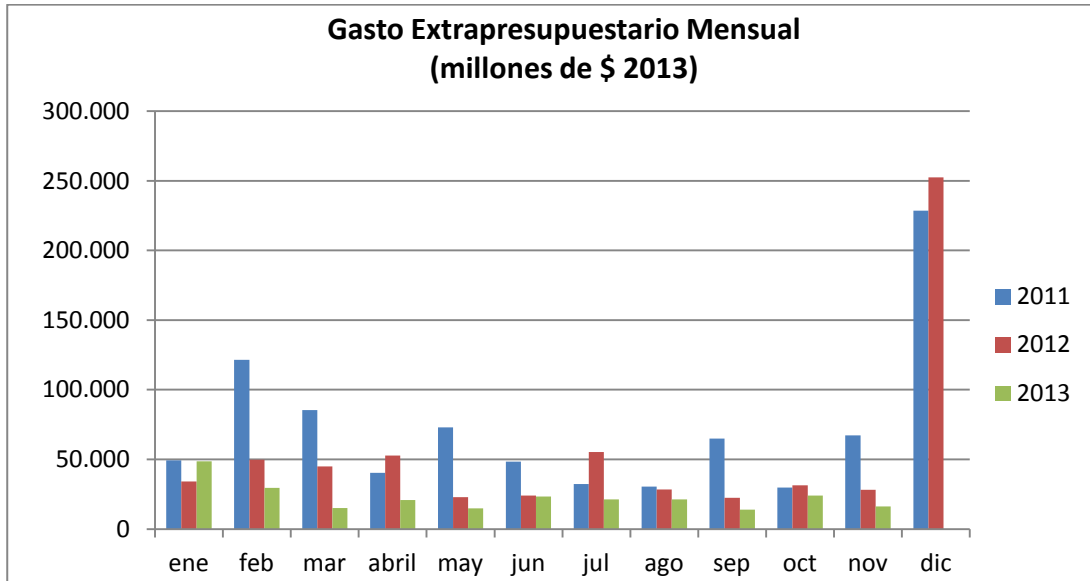
En el período enero-noviembre de 2013 el **gasto del Gobierno Central Extrapresupuestario cayó 37,2%** real respecto de igual período de 2012. Esta caída se concentra en la línea “bienes y servicios de consumo y producción” (-56,7%), (que corresponde al uso de la ley reservada del cobre); el resto son los intereses devengados por los bonos de reconocimiento. Ambos conceptos presentan reducciones significativas este año comparado con igual lapso de 2012.

Gobierno Central Extrapresupuestario (Millones de pesos y %)

	Noviembre		Ac. Noviembre	
	Millones de pesos	Variación real (%)	Millones de pesos	Variación real (%)
Ingresos	54.182	-6,7	537.067	-7,8
Cobre bruto	52.869	-6,0	520.790	-7,8
Rentas de la propiedad	1.313	-29,8	16.278	-12,6
Gastos	16.132	-42,9	247.709	-37,2
Bs. y ss. de consumo y producción	2.938	-76,1	90.262	-56,7
Intereses	13.194	-17,4	157.447	-15,4

Los ingresos extrapresupuestarios acumulados a noviembre, por su parte, **cayeron 7,8%** respecto a igual lapso del año anterior. Esto se explica, esencialmente, por la caída registrada en los ingresos derivados de la ley reservada, lo que a su vez se debe al menor precio del cobre de este año respecto de 2012 (-7,7% en el promedio a noviembre respecto a ese lapso en 2012).





VII. Ejecución de la Inversión Regional.

- ✚ Los gobiernos regionales muestran una ejecución acumulada a noviembre de **79,5%** respecto del presupuesto vigente, levemente por debajo de la reportada en el mismo período de 2012 (81,3%).
- ✚ El mayor avance se registra en la región Metropolitana (85,6%), seguida por las regiones de Coquimbo y Biobío (84,8%).
- ✚ Por el contrario, los menores avances en la ejecución acumulada a noviembre los presentan los Gobiernos Regionales del Libertador Bernardo O'Higgins (69,1%), y Antofagasta, Atacama y Arica y Parinacota, mostrando un avance de 72,3% en cada una de estas regiones.

Presupuesto Vigente y Acumulado a noviembre 2013

(Millones de pesos y % de avance)

Presupuesto Vigente y Acumulado a noviembre 2013				
Regiones	(millones de \$)		% ejecución	
	Vigente	Ejecutado	2013	2012
I de Tarapacá	35.564	25.851	72,7	67,8
II de Antofagasta	64.426	46.592	72,3	86,6
III de Atacama	39.797	28.756	72,3	63,1
IV de Coquimbo	48.242	40.917	84,8	84,3
V de Valparaíso	60.078	50.226	83,6	82,8
VI de O'Higgins	52.833	36.500	69,1	82,6
VII del Maule	59.499	48.615	81,7	83,3
VIII del Biobío	87.764	74.443	84,8	87,7
IX de la Araucanía	77.378	58.354	75,4	75,7
X de los Lagos	65.174	52.329	80,3	83,6
XI de Aysén	34.465	28.220	81,9	68,9
XII de Magallanes (1)	34.370	28.245	82,2	70,4
R. Metropolitana	95.361	81.591	85,6	87,4
XIV de los Ríos	42.894	35.464	82,7	87,8
XV de Arica y Parinacota	26.117	18.888	72,3	86,0
Total	823.961	654.992	79,5	81,3

(1) No incluye FONDEMA

Anexo

Gasto corriente principales ministerios (ordenado por diferencia 2013-2012 del gasto acumulado a noviembre)

	Millones \$2013		Variación real		Avance		Diferencia 2013-2012	
	Nov.	Ac nov.	Nov.	Ac nov.	2013	2012	Nov.	Ac nov.
Gasto Corriente								
Educación	486.126	4.875.182	10,6	10,2	82,8	84,7	46.551	450.552
Salud	416.043	4.198.297	18,3	10,9	95,6	93,7	64.246	411.706
Trabajo	425.947	4.810.594	0,1	2,3	91,8	91,3	518	108.638
Subtotal	1.328.115	13.884.073	9,1	7,5	89,4	89,6	111.315	970.896
Total	1.967.371	21.119.844	7,5	7,3	85,6	85,9	136.770	1.429.594
Gasto en Personal								
Salud	138.633	1.478.048	19,8	9,9	97,1	96,5	22.930	132.925
Interior	76.064	844.825	7,1	8,3	92,8	91,0	5.031	64.682
Defensa	79.829	870.496	3,7	4,4	93,8	93,6	2.879	36.320
Subtotal	294.527	3.193.369	11,7	7,9	95,0	94,2	30.840	233.926
Total	463.341	5.221.445	9,7	7,4	95,8	95,1	41.091	361.513
Bs .y Serv. Consumo y Prod.								
Salud	106.969	972.703	21,5	15,7	97,7	91,9	18.959	131.780
Interior	18.502	165.787	-22,4	14,0	71,4	71,9	-5.330	20.299
Defensa	36.679	286.596	5,7	5,4	82,6	81,0	1.982	14.740
Subtotal	162.150	1.425.086	10,7	13,3	90,5	86,6	15.610	166.820
Total	226.772	2.008.119	8,3	9,3	86,2	84,4	17.295	171.511
Subsidios y Donaciones								
Educación	461.880	4.619.535	10,6	10,0	82,2	84,3	44.438	421.152
Trabajo	48.350	617.076	10,1	23,0	116,4	106,1	4.418	115.538
Salud	100.318	971.340	23,1	7,3	89,7	92,6	18.851	65.896
Subtotal	610.547	6.207.950	12,5	10,8	85,9	87,2	67.708	602.587
Total	820.250	8.299.543	12,1	10,6	76,9	77,8	88.579	796.222

Gasto de capital principales ministerios
(ordenado por diferencia 2013-2012 del gasto acumulado a noviembre)

	Millones \$2013		Variación real		Avance		Diferencia 2013-2012	
	Nov.	Ac nov.	Nov.	Ac nov.	2013	2012	Nov.	Ac nov.
Gasto de Capital								
Vivienda	111.335	1.221.782	-30,5	-4,9	85,1	83,3	-48.768	-62.335
Educación	18.402	196.468	-12,0	-19,5	46,6	54,6	-2.521	-47.583
Interior	77.752	768.386	-9,7	-2,3	75,2	77,2	-8.311	-18.073
Poder Judicial	454	4.898	117,3	-71,3	21,3	49,9	245	-12.176
Subtotal	207.944	2.191.533	-22,2	-6,0	75,5	76,7	-59.355	-140.166
Total	413.496	4.041.625	-18,6	-1,5	73,0	73,5	-94.330	-60.202
Inversión								
Vivienda	34.490	259.002	-7,6	31,0	80,4	72,4	-2.849	61.239
Salud	23.484	185.359	-24,7	18,3	65,3	48,7	-7.704	28.614
Secr.Gral.Gobierno	2.197	21.145	48,6	357,4	86,2	24,7	718	16.523
Obras Públicas	121.283	1.032.200	-16,8	1,5	75,4	77,0	-24.454	15.203
Subtotal	181.454	1.497.707	-15,9	8,8	74,9	71,1	-34.289	121.579
Total	245.275	2.085.833	-11,9	5,6	67,2	64,0	-32.976	111.082
Transferencia de Capital								
Vivienda	76.844	962.780	-37,4	-11,4	86,4	85,7	-45.919	-123.574
Educación	15.758	175.726	-17,0	-23,9	47,4	55,5	-3.229	-55.170
Secr. Gral. Gobierno	794	7.571	-33,5	-73,1	40,7	105,5	-400	-20.614
Interior	30.684	292.460	-25,4	-4,8	132,3	206,4	-10.456	-14.892
Subtotal	124.081	1.438.537	-32,6	-13,0	83,4	88,9	-60.005	-214.250
Total	168.221	1.955.791	-26,7	-8,1	80,4	85,3	-61.354	-171.284