

MINISTERIO DE HACIENDA
DIRECCIÓN DE PRESUPUESTOS
QQ 085 * Mar 2005

DEUDA DEL
GOBIERNO CENTRAL
A DICIEMBRE DE 2004

INTRODUCCIÓN

Este informe se ha elaborado con el propósito de dar cumplimiento a las exigencias de las Normas Especiales de Divulgación de Datos supervisadas por el Fondo Monetario Internacional (FMI). Este documento contiene información sobre los saldos de la Deuda Pública de las instituciones del Gobierno Central incluidas en la Ley de Presupuestos del Sector Público.

1) Cobertura: Se incluye la deuda pública directa del Gobierno Central clasificada en interna y externa, excluyendo la de las universidades estatales.

El Gobierno Central incluye:

- a) Instituciones centralizadas y descentralizadas,
- b) Entidades estatales autónomas o regidas por normas especiales
- c) Instituciones autónomas sin fines de lucro (Entidades Estatales de Educación Superior)^{1/}.

Dicha deuda es servida por la Tesorería General de la República y por la Corporación de Fomento de la Producción (CORFO), a través de los presupuestos del Tesoro Público o de los Ministerios respectivos, según corresponda.

Las cifras de deuda externa difieren de las informadas por el Banco Central, ya que incluyen a todas las instituciones del Sector Público, es decir, Gobierno Central más Municipalidades, Empresas Públicas y Sector Público Financiero (Banco del Estado y Banco Central).

2) Metodología: En cuanto a metodologías de cálculo, cabe señalar que las cifras corresponden a las obligaciones financieras directas reconocidas del gobierno frente al resto de la economía o el mundo, valoradas a la par (valor nominal o monto que el Gobierno tendrá que pagar al vencimiento). En la serie 1990 – 2004 (Cuadro N°1), se presenta el stock de capital adeudado al 31 de diciembre de cada año para el período 1990 a 2004, valorado en dólares, utilizando las paridades vigentes en cada fecha respectiva.

Los saldos no incluyen los intereses devengados a las fechas de cierre.

La deuda se presenta clasificada según la residencia del acreedor (interna o externa), estructura cronológica de los pasivos (vencimiento), tipo de instrumento de deuda, moneda y acreedor.

3) Fuente: Las cifras están construidas de acuerdo a la información emitida por la Tesorería General de la República (TESGRAL) y por CORFO.

^{1/} Estas últimas no son incluidas en el presente documento.

DEUDA DEL GOBIERNO CENTRAL ^{2/}

1. SERIE DE LA DEUDA DEL GOBIERNO CENTRAL.

CUADRO N°1					
STOCK DE DEUDA					
(Millones de US\$ al 31 diciembre de cada año)					
	DEUDA INTERNA/ ^{5/}	DEUDA EXTERNA	TOTAL		DEUDA/PIB/ ^{3/}
1990	7.528,9	5.446,0	12.974,9		45,4%
1991	7.596,5	5.692,2	13.288,8		39,2%
1992	7.805,3	5.704,6	13.509,9		32,0%
1993	7.967,2	5.231,1	13.198,3		29,5%
1994	8.197,2	5.375,3	13.572,4		23,7%
1995	8.443,4	3.989,7	12.433,1		17,9%
1996	7.994,5	3.122,7	11.117,2		15,1%
1997	7.918,2	2.527,2	10.445,3		13,2%
1998	7.380,1	2.461,0	9.841,1		12,8%
1999	6.994,4	2.795,4	9.789,8		13,9%
2000	7.224,5	2.580,3	9.804,8		13,8%
2001	7.035,5	3.007,6	10.043,1		15,2%
2002	6.490,9	3.737,2	10.228,1		15,7%
2003	6.389,4	4.701,9	11.091,2		13,3%
2004	6.171,9	4.949,0	11.120,9		10,9% ^{4/}

a) Situación a Diciembre de 2004 y años anteriores

En el cuadro N°1 se puede observar la evolución experimentada por el stock de deuda pública del Gobierno Central, clasificada según su origen, desde 1990 hasta diciembre de 2004.

En la serie, cuyas cifras se expresan en términos nominales, se puede apreciar una tendencia decreciente de la deuda desde 1990 a 2004, en donde los saldos totales disminuyen 14,3%. Esto se debe a que en el período mencionado los vencimientos y los prepagos de deuda han sido mayores que las nuevas emisiones. Mucho más importante aún, es la caída del peso

^{2/} Se excluye las instituciones autónomas sin fines de lucro, tales como las Universidades Estatales.

^{3/} Calculado con cifras nominales trimestrales del PIB en pesos corrientes publicados por el Banco Central.

^{4/} Calculado con proyección de PIB nominal para el año 2004 equivalente a 56.979.333 millones de pesos chilenos (Fuente: Banco Central).

^{5/} Para los cierres trimestrales se consideran sólo las capitalizaciones de los intereses devengados capitalizables para los referidos pagarés, criterio distinto al utilizado por el Ministerio de Hacienda en el Informe de Estadísticas de la Deuda Pública.

relativo de la deuda del Gobierno Central como porcentaje del Producto Interno Bruto, reduciéndose desde 45,4% en 1990 a 10,9% en 2004.

Durante el período se han realizado prepagos de deuda externa (principalmente con organismos multilaterales), según el siguiente detalle:

- En 1995: US\$ 1.246,3 millones.
- En 1996: US\$ 572,7 millones.
- En 1997: US\$ 303,8 millones.
- En 2002: US\$ 207,6 millones.
- En 2003: US\$ 76,7 millones.
- En 2004: US\$ 1.134,7 millones^{6/}.

Cabe destacar que el prepagó total de 1.134,7 millones para el año 2004, se distribuye de la siguiente manera: 420,4 millones a organismos bilaterales y multilaterales, 488,2 millones al Banco Central y 226,1 millones destinado a reducción de deuda a Largo Plazo.

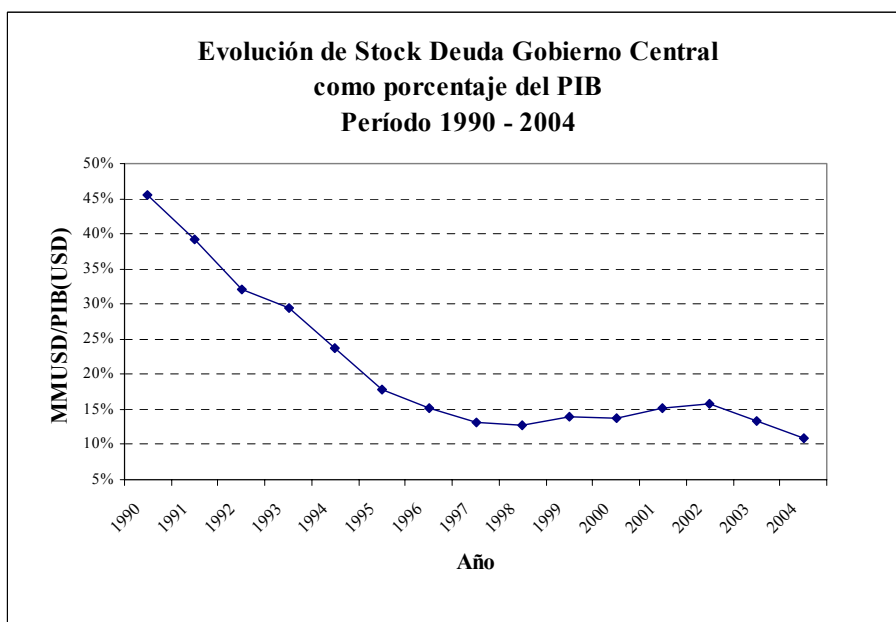
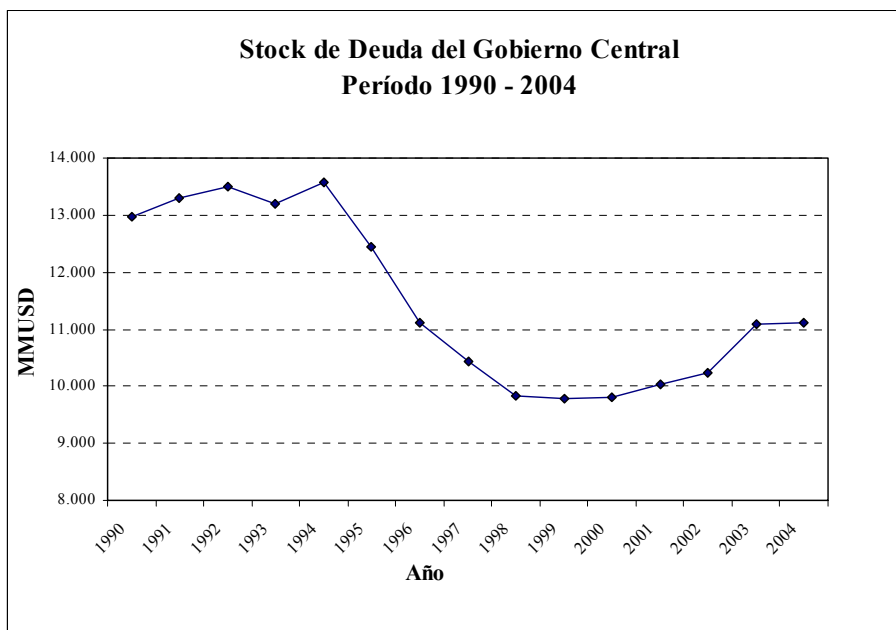
A pesar de la disminución de la deuda, entre los años 2001 a 2004 se registraron incrementos nominales de deuda externa explicados básicamente por la emisión de Bonos Soberanos, que fue la principal herramienta de endeudamiento para financiar los déficits fiscales que se produjeron a raíz de la aplicación de la regla de Superávit Estructural. Dicha regla indica que cuando el nivel del PIB y el Precio del Cobre del año son menores que el nivel del PIB tendencial (de largo plazo) y el Precio del Cobre de largo plazo, entonces el Fisco puede endeudarse por el diferencial y de esta manera se le da estabilidad al gasto público. Así mismo, cuando ocurre lo contrario el Fisco deberá ahorrar la diferencia, como ocurrió durante el 2004.

El Fisco continuó con la emisión de deuda interna durante el año 2004. Al cierre de este, se alcanzó la emisión del total autorizado equivalente a UF 18 millones. Al igual que en el año 2003, esta deuda se emitió vía bonos “bullet”, a 20 años plazo, los cuales se colocaron de acuerdo a un calendario predeterminado con subastas semanales en términos similares a los bonos desmaterializados del Banco Central.

Dado que la deuda del Gobierno Central está denominada principalmente en dólares, se puede observar que durante el año 2004, aún cuando la deuda nominal aumentó levemente, la relación Deuda/PIB disminuyó en términos porcentuales, lo que se explica básicamente por el aumento estimado del PIB durante ese período y la baja de la paridad peso por dólar.

^{6/} Incluye prepagó de deuda garantizada por el Estado por US\$44,1 millones .

A continuación, se presentan dos gráficas que muestran la evolución del stock de deuda del Gobierno Central y la evolución del stock de deuda del Gobierno Central como porcentaje del PIB durante el período 1990 – 2004.



b) Proyecciones para el 2005:

Se estima que la deuda del Gobierno Central continuará cayendo durante el 2005 –tanto como porcentaje del PIB como en términos de stock nominal-. Esto se originará por prepagos que se están evaluando, conforme a los recursos que tendría el Fisco por el esperado aumento del precio del cobre, y por el pago de amortizaciones regulares que ocurrirán durante el año, incluyendo el vencimiento de un bono soberano por EUR 300 millones.

2. CLASIFICACIONES DE LA DEUDA DEL GOBIERNO CENTRAL

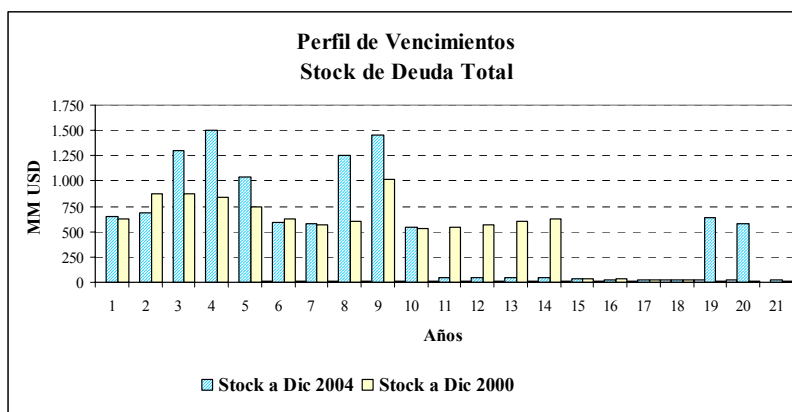
De acuerdo a las clasificaciones recomendadas por el FMI, a continuación se presentan las siguientes tablas:

- a) **Stock de Deuda del Gobierno Central por Vencimiento:** Corresponde a la clasificación de acuerdo a la estructura cronológica de los pasivos y se presenta dividida en deuda interna y externa. Cada categoría se clasifica según los vencimientos de las obligaciones y de acuerdo al plazo residual de cada una de ellas.
- b) **Stock de Deuda del Gobierno Central por Moneda:** Corresponde a la clasificación según la moneda de denominación de las obligaciones conforme a los contratos que los originan.
Incluye los valores de reajustabilidad utilizados por los bancos multilaterales (unidad de cuenta y unidad de canasta del BID y BIRF respectivamente).
- c) **Stock de Deuda del Gobierno Central por Acreedor:** Esta clasificación muestra las principales entidades acreedoras, tanto de deuda interna como externa.
- d) **Stock de Deuda del Gobierno Central por Instrumento:** Esta clasificación permite presentar los tipos de instrumentos de deuda que el Gobierno ha transado y que los mercados financieros han absorbido.

Stock de Deuda del Gobierno Central por Vencimiento
(millones de dólares)

Fecha de Vencimiento	Sep 2004	Dic 2004
Deuda Total	11.310,5	11.120,9
2004	310,4	0,0
2005	1.044,9	644,7
2006	597,2	685,6
2007	1.198,9	1.297,1
2008	1.407,9	1.497,0
2009	984,5	1.034,9
2010-14	4.790,4	4.412,2
2015-19	196,3	221,7
Después de 2020	779,9	1.327,8
Deuda Interna	6.383,3	6.171,9
2004	298,8	0,0
2005	556,9	128,5
2006	531,4	616,6
2007	523,6	615,1
2008	533,5	615,6
2009	455,4	508,4
2010-14	2.819,8	2.499,0
2015-19	15,8	17,2
Después de 2020	648,1 (6) (8) (9) (10) (11)	1.171,5 (6) (8) (9) (10) (11)
Deuda Externa	4.927,3	4.949,0
2004	11,6	0,0
2005	488,0 (4)	516,2 (4)
2006	65,8	69,0
2007	675,4 (3)	682,0 (3)
2008	874,4 (7)	881,4 (7)
2009	529,1 (1)	526,5 (1)
2010-14	1.970,5 (2) (5)	1.913,2 (2) (5)
2015-19	180,6	204,5
Después de 2020	131,9	156,3

- (1) Incluye vencimiento en 2009 de Bono Soberano por US\$500 millones emitido en 1999.
 (2) Incluye vencimiento en 2012 de Bono Soberano por US\$650 millones emitido en Octubre de 2001 y US\$100 millones adicionales correspondientes a su reapertura en Octubre de 2002.
 (3) Incluye vencimiento en 2007 de Bono Soberano por US\$600 millones emitido en Abril de 2002.
 (4) Incluye vencimiento en 2005 de Bono Soberano por EUR\$300 millones emitido en Abril de 2002.
 (5) Incluye vencimiento en 2013 de Bono Soberano por US\$1.000 millones emitido en Enero de 2003.
 (6) Incluye vencimiento en 2023 de Bono de Deuda Interna por UF 12,860 millones emitido durante el IV Trimestre de 2003.
 (7) Incluye vencimiento en 2008 de Bono Soberano por US\$600 millones emitido en Enero de 2004.
 (8) Incluye vencimiento en 2023 de Bono de Deuda Interna por UF 4,500 millones emitido durante el I Trimestre de 2004.
 (9) Incluye vencimiento en 2023 de Bono de Deuda Interna por UF 2,500 millones emitido a principios del II Trimestre de 2004.
 (10) Incluye vencimiento en 2024 de Bono de Deuda Interna por UF 3,010 millones emitidos en Septiembre de 2004.
 (11) Incluye vencimiento en 2024 de Bono de Deuda Interna por UF 14,990 millones emitidos durante el IV Trimestre de 2004.



Stock de Deuda del Gobierno Central por Moneda
(millones de dólares)

	Sep 2004		Dic 2004	
Deuda Total	11.310,5	100,0%	11.120,9	100,0%
Dólares USA	9.508,1	84,1%	8.759,1	78,8%
Unidades de Fomento Chile	1.260,1	11,1%	1.777,1	16,0%
Unidad de Cuenta BID	63,6	0,6%	66,2	0,6%
Yen Japonés	15,2	0,1%	12,1	0,1%
Euros	458,1	4,1%	501,2	4,5%
Otras	5,4	0,0%	5,2	0,0%
Deuda Interna	6.383,3	100,0%	6.171,9	100,0%
Dólares USA	5.122,1	80,2%	4.393,6	71,2%
Unidades de Fomento Chile	1.260,1 (3) (4) (5) (6)	19,7%	1.777,1 (3) (4) (5) (6) (7)	28,8%
Unidad de Cuenta BID	0,0	0,0%	0,0	0,0%
Otras	1,1	0,0%	1,2	0,0%
Deuda Externa	4.927,3	100,0%	4.949,0	100,0%
Dólares USA	4.385,9 (1)	89,0%	4.365,5 (1)	88,2%
Unidad de Cuenta BID	63,6	1,3%	66,2	1,3%
Yen Japonés	15,2	0,3%	12,1	0,2%
Euros	458,1 (2)	9,3%	501,2 (2)	10,1%
Otras	4,4	0,1%	4,0	0,1%

(1) Incluye emisiones de bonos soberanos por US\$500 millones en 1999, US\$650 millones en 2001, US\$600 millones en 2002, US\$100 millones (reapertura bono de US\$650 millones) en 2002, US\$1.000 millones en 2003 y US\$600 millones en enero de 2004.

(2) Incluye emisión Bono Soberano por EUR\$300 millones de 2002.

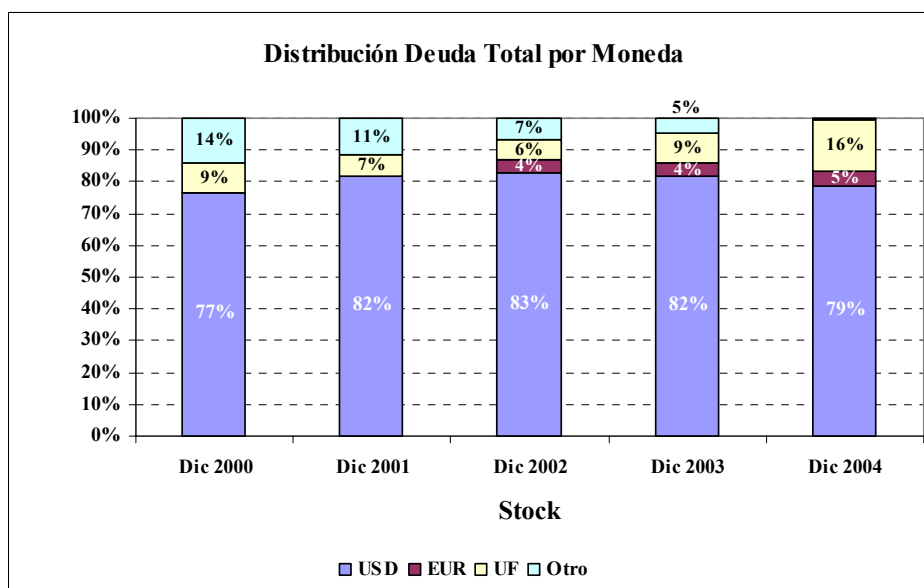
(3) Incluye vencimiento en 2023 de Bono de Deuda Interna por UF 12,860 millones emitido durante el IV Trimestre de 2003.

(4) Incluye vencimiento en 2023 de Bono de Deuda Interna por UF 4,500 millones emitido durante el I Trimestre de 2004.

(5) Incluye vencimiento en 2023 de Bono de Deuda Interna por UF 2,500 millones emitido a principios del II Trimestre de 2004.

(6) Incluye vencimiento en 2024 de Bono de Deuda Interna por UF 3,010 millones emitidos en Septiembre de 2004.

(7) Incluye vencimiento en 2024 de Bono de Deuda Interna por UF 14,990 millones emitidos durante el IV Trimestre de 2004.



Stock de Deuda del Gobierno Central por Acreedor
(millones de dólares)

Acreeedor	Sep 2004		Dic 2004	
Deuda Total	11.310,5	100,0%	11.120,9	100,0%
Banco Central de Chile	5.554,5	49,1%	4.814,6	43,3%
Banco Internacional de Reconstrucción y Fomento (BIRF)	412,8	3,6%	440,6	4,0%
Banco Interamericano de Desarrollo (BID)	499,2	4,4%	572,2	5,1%
Bonos	4.352,0	38,5%	4.802,1	43,2%
Eximbank Japón	0,0	0,0%	0,0	0,0%
Banco del Estado de Chile	155,8	1,4%	158,6	1,4%
Agencia Internacional de Desarrollo (AID)	52,7	0,5%	50,6	0,5%
Otros	283,4	2,5%	282,2	2,5%
Deuda Interna	6.383,3	100,0%	6.171,9	100,0%
Banco Central de Chile	5.554,5	87,0%	4.814,6	78,0%
Banco del Estado de Chile	155,8	2,4%	158,6	2,6%
Bonos	648,3 (3) (4) (5) (6)	10,2%	1171,8 (3) (4) (5) (6) (7)	19,0%
Otros	24,6 (2)	0,4%	26,9 (2)	0,4%
Deuda Externa	4.927,3	100,0%	4.949,0	100,0%
Banco Internacional de Reconstrucción y Fomento (BIRF)	412,8	8,4%	440,6	8,9%
Banco Interamericano de Desarrollo (BID)	499,2	10,1%	572,2	11,6%
Bonos	3.703,7 (1)	75,2%	3.630,3 (1)	73,4%
Eximbank Japón	0,0	0,0%	0,0	0,0%
Agencia Internacional de Desarrollo (AID)	52,7	1,1%	50,6	1,0%
Otros	258,8	5,3%	255,3	5,2%

(1) Corresponde a emisiones de bonos soberanos por US\$500 millones en 1999, US\$650 millones en 2001, US\$600 y EUR\$300 millones en 2002, US\$100 millones (reapertura bono de US\$650 millones) en 2002, US\$1.000 millones en 2003 y US\$600 millones en Enero de 2004.

(2) Incluye Bienes Confiscados, Ley N°19.568.

(3) Incluye vencimiento en 2023 de Bono de Deuda Interna por UF 12,860 millones emitido durante el IV Trimestre de 2003.

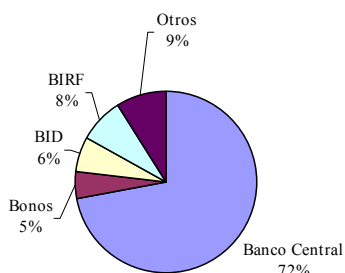
(4) Incluye vencimiento en 2023 de Bono de Deuda Interna por UF 4,500 millones emitido durante el I Trimestre de 2004.

(5) Incluye vencimiento en 2023 de Bono de Deuda Interna por UF 2,500 millones emitido a principios del II Trimestre de 2004.

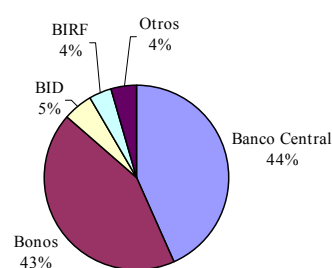
(6) Incluye vencimiento en 2024 de Bono de Deuda Interna por UF 3,010 millones emitidos en Septiembre de 2004.

(7) Incluye vencimiento en 2024 de Bono de Deuda Interna por UF 14,990 millones emitidos durante el IV Trimestre de 2004.

Stock de Deuda del Gobierno Central por Acreedor a Dic 2000



Stock de Deuda del Gobierno Central por Acreedor a Dic 2004



Stock de Deuda del Gobierno Central por Instrumento

(millones de dólares)

Tipo de instrumento	Sep 2004	Dic 2004
Deuda Total	11.310,5	11.120,9
Pagarés	5.734,9	5.000,1
Préstamos	1.223,6	1.318,7
Bonos	4.352,0	4.802,1
Deuda Interna	6.383,3	6.171,9
Pagarés	5.734,9	5.000,1
Préstamos	0,0	0,0
Bonos	648,3 (2) (3) (4) (5)	1.171,8 (2) (3) (4) (5) (6)
Deuda Externa	4.927,3	4.949,0
Préstamos	1.223,6	1.318,7
Bonos	3.703,7 (1)	3.630,3 (1)

(1) Corresponde a emisiones de bonos soberanos por US\$500 millones en 1999, US\$650 millones en 2001, US\$600 y EUR\$300 millones en 2002, US\$100 millones (reapertura bono de US\$650 millones) en 2002, US\$1.000 millones en 2003 y US\$600 millones en Enero de 2004.

(2) Incluye vencimiento en 2023 de Bono de Deuda Interna por UF 12,860 millones emitido durante el IV Trimestre de 2003.

(3) Incluye vencimiento en 2023 de Bono de Deuda Interna por UF 4,500 millones emitido durante el I Trimestre de 2004.

(4) Incluye vencimiento en 2023 de Bono de Deuda Interna por UF 2,500 millones emitido a principios del II Trimestre de 2004.

(5) Incluye vencimiento en 2024 de Bono de Deuda Interna por UF 3,010 millones emitidos en Septiembre de 2004.

(6) Incluye vencimiento en 2024 de Bono de Deuda Interna por UF 14,990 millones emitidos durante el IV Trimestre de 2004.

